

县级城市学校建筑设计发展与应用研究

——以桓仁满族自治县北关小学为例

王慧玲

东北大学设计研究院（有限公司）

摘要：本文以桓仁满族自治县北关小学的建筑为例，通过对其设计理念和设计要点的总结，揭示了县级学校建筑设计应以经济、健康为基础，突出个性、生态、人文的特点，须坚持以人为本，促进人与自然和谐统一的实现，同时应以发展的眼光、大胆创新和与时俱进的方式创造更新更健康的校园建筑。

关键词：小学；建筑设计

一、前言

学校建筑设计对于不同的类别的城市有着不同的要求和定位。2019年末的疫情推动了整个建筑行业开始思考建筑物在保护人体健康的重要性。对于县级城市学校建筑设计重点在于经济实用人性化。中小学校拆建大潮已经来临，国家教育优先发展战略、新时期的城市发展、生育政策、教育政策，以及家长和社会各界对下一代成长的新理念和新愿景，都对校园的规模和品质提出了极高要求。对县级城市学校建筑设计做发展与应用的研究将全面提升校园建设水平、提升校园文化，进一步推动中小学教育发展。

二、县级城市学校建筑的基本设计理念

县级城市学校建筑设计主要受到经济造价的影响，虽然不能像在大城市的学校一样，但是我们的目标是面向未来的教育场所，要摆脱传统学校形制的窠臼，创造一个能够激励创新与协作的“人性化健康社区”。本文以桓仁满族自治县北关小学为例具体对学校建筑设计要点展开分析。

三、现代素质教育下的学校建筑设计要点

（一）总体布局的灵活性

从空中俯瞰北关小学，面朝县城，背山而卧。（图1）设计上第一步就是打破传统小学的规则布局，融合区域文化，从规则的城市肌理中跳出来，成为区域的点睛之笔。构思伊始，我们以“守护”为主要理念，似双臂环抱，为建筑增添更多温度。在经过更深层的调研后，我们将桓仁满族自治县的地方特色融入进设计理念中，用“聚合、环抱、回归”作为三大设计关键词，分别代表着桓仁满族自治县历史优势、儿童关怀理念和拥抱大山的情怀。最终，北关小学成了一座拥抱大自然的“城堡”，静静的诉说着孩子们道不完的成长故事。

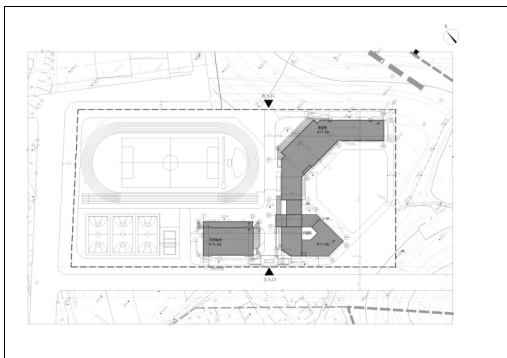


图1 总平面图

（二）教学空间设计的人本性

首先北关小学的教学空间满足各种教学用房的使用要求，执行《辽宁省基础教育强县（市、区）暨县域义务教育均衡发展学校标准化建设督导评估评分表（小学）》这个文件。底层的架空区域把一层的教学区和图书阅览区合理地分开。标准层

的三段折线把三个年级组有效的区分，识别度更高。折线走廊空间联系教学建筑内部各功能房间，上课下课学生可以很好很便捷地疏散，较宽的空间，学生可以驻足，交流、游戏，也可布置一些作品展示，一定程度上可以扩大学生的知识面。（图2）唤起全社会对学生课间休息的重视、在设计中增加学生的自然体验、培育学生健全的人格、改善现代社会学生课间休息的环境，让教育无处不在。

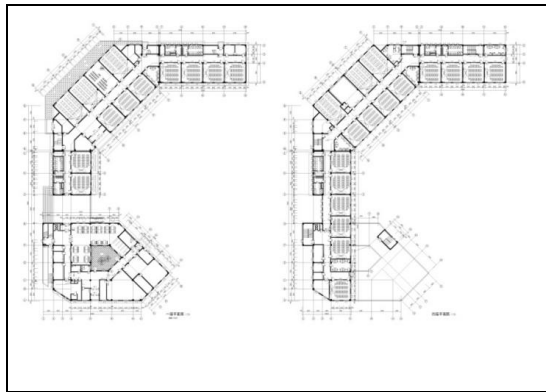


图2 各层平面图

（三）交流空间设计的人性化

北关小学教学主楼一层架空空间形成一种半开放空间，学生可以在这里参加竞赛、参与游戏、相互沟通交流、组织其他一些活动，非正式学习的机会大大提高。由于地势形成的室外台阶在作为垂直交通功能的同时其实也使得整个建筑更加地开放，像一双小手伸向建筑外部空间，使建筑和场地能够达到一种和谐的效果。学生可以在台阶上做游戏，也可以坐在台阶上交谈、阅读背书、组织一些拍照活动。四层的平台空间就像室外空间一样，楼上的学生不必一定要到一层才可以找到一处宽敞的空间进行游戏，平台空间相对于地面视线较好，更能吸引学生，学生愿意把这里纳入了自己的活动范围，参与竞赛，组织展览，交流讨论的机会大大提高。学生活动多了，建筑从而也更有活力。这类交流空间给每个学生带来深刻的归属感和认同感，让学习的机会无处不在。

四、结语

县级学校建筑设计应以经济、健康为基础，突出个性、生态、人文的特点，须坚持以人为本，促进人与自然和谐统一的实现，同时应以发展的眼光、大胆创新和与时俱进的方式创造更新更健康的校园建筑。一所好的小学是献给孩子的，她温暖，开放，安全；同时，更是献给城市的，她艺术，文化，现代。对于学生们来说，切身地感受生命的变化是一种独特而又重要的经历。复杂的自然体验能够丰富学生们的心灵，所以对于学生来说，在自然中和伙伴们游玩是一种非常重要的学习过程。没有这个经历，学生们就不会健康成长。建筑设计应将教育的表层文化展示出来的内容通过具象表现出来，因而建筑设计的发展要能体现出教育的综合功能，这对教育的发展和学生的学习环境构建有着积极的影响。

参考文献

- [1]何亭枚. 高校教学建筑非正式学习空间设计研究[D]. 华南理工大学, 2018.
- [2]吕向然. 无锡市东亭中学规划与建筑设计方案研究[D]. 南京工业大学, 2018.