

浅谈对口帮扶背景下的贫困地区村镇公益性公共建筑设计策略

——以龙山县茨岩塘镇初级中学体育馆为例

谢杰

长沙有色冶金设计研究院有限公司

摘要：到2020年，我国将实现区域性整体脱贫的目标。而在此前很长时间内，我国的城乡二元体系中的村镇基础设施建设薄弱，在对口帮扶政策背景下，许多公益性公共建筑得以兴建。本文以扶贫援建项目作为实践，探讨村镇公益性公共建筑设计中是设计策略。

关键词：公益性公共建筑；对口帮扶；设计策略

前言

近年来，我国农村经济迅速发展，互联网与交通网络的大量兴建缩短了城乡距离，城乡交流与日俱增，农民生活水平日益提高，广大的农民改善了居住条件，对公共设施也提出了更高的要求。随着国家乡村振兴战略规划的提出，村镇的健康发展已成为决胜全面建成小康社会、全面建设社会主义现代化国家的重大历史任务之一。尤其对贫困地区来说，基础建设的建设迫在眉睫。“十三五”脱贫攻坚规划提出目标到2020年，确保解决区域性整体贫困。在此背景之下，对口帮扶这项新兴的脱贫政策，能加大对革命老区、民族地区、边疆地区、贫困地区发展扶持力度，可打破我国长期城乡二元体系中村镇公共设施建设壁垒，集中力量建设一批村镇公益性公共设施。

一、村镇与村镇公益性公共建筑

村镇指的是在农村地区，人们共同生活与经济活动而聚居场所的乡村居民点，在广泛农村中，村镇建筑分布相对密集，初步具备一定商业水平的地区，村镇连接了我国的农村与城市，是农村网络系统中政治、经济、文化中心^[1]，同样也是乡村振兴战略的主战场。

村镇公益性公共建筑指由政府或其他社会组织所供应的、用来给人民日常生活所使用和提供公共服务的各种公共设施，目前我国村镇基本分为学校、养老院、卫生院、行政管理与服务、邮政电信等公益性性质公共设施^[2]，其中一些公共建筑呈现出建设品质较低、使用效率不高、缺乏维护与管理等特点。

二、公益性公共建筑的设计策略

在定点帮扶政策支持下，针对建设中存在的问题，我们以建设茨岩塘初级中学简式体育馆（下文简称体育馆）为例，探讨村镇公益性公共建筑可采取的设计策略。

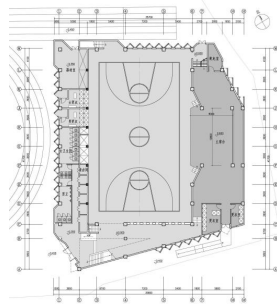
（一）项目背景

茨岩塘镇位于湖南省龙山县东北部，距县城22公里，全镇总面积130平方公里。茨岩塘是革命老区，1935年红二、六军团驻扎在长达238天，设立了湘鄂川黔苏维埃革命委员会，该遗址是全国重点历史文物保护单位。原红军医院、红军学校、兵工厂、供给部等旧址保存完好，是湘西州重要红色教育基地。2017年起，长沙市金霞开发区、工商联联合对口扶贫该镇，在四年内建设包括自来水厂、敬老院、图书馆、体育馆等乡镇社会性基础设施。本文中的体育馆建设即为其中的帮扶项目之一。

（二）建筑功能应该具有多样化特点。

村镇公共建筑布局不合理，缺乏整体规划，数量不够以及功能不全。援建单位在镇初级中学拟建一座简式体育馆，总体造价约500万元。其目的为学校提供风雨操场，同时也为该镇提供体育运动场所，与现代生活接轨。针对此种情况，我们的援建公

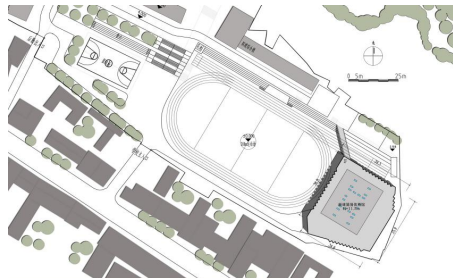
共建筑尽量发挥出其功能多样性，整合资源，提高其利用效率。首先其主要功能为该学校室内篮球场（图一），兼顾学校体育场的器材室以及卫生间；其次在体育馆二层设置有舞蹈教室与训练室；最后在一层东侧设置舞台，可以供文艺演出等活动场地。这样一来，在这栋总建筑面积约1800平方米的建筑内，布置有8mX10m的舞台兼主席台，在西侧卫生间与器材室上空布置400个固定座位，既可以供学校举办大型集会，也可以供全校师生乃至全学区举办大型教学活动，同时也可以作为镇配套体育场馆举办篮球比赛等文体娱乐活动。



图一 一层平面图（作者自绘）

（三）新建公共建筑应该具有传承传统精神的功能。

村镇公共建筑的建设，目的是为了丰富居民的公共生活，提高其精神生活水平。村镇的公共设施不仅有物质方面的内容，同时具有精神层面的含义，往往承载着村镇的历史文化和民俗，比如祠堂、戏台等，都是村民在特殊的节日里拜祭跟娱乐的精神文化寄托，在这些特定的活动中，不仅展示了自己的民俗文化，在一定程度上为文化的传承和延续提供了场所。体育馆是可以为村民提供文体娱乐等当代活动的精神场所，在建筑风格上应传承地域文化的功能。湘西建筑具有浓厚的少数民族风格与朴素的地方特色，取材厚重，入口常常斜切，棱角分明。体育馆设置于学校的东南侧（图二），是整个校园的补充，与校园其他建筑形成一个围合的场所；设计结合地形，采用斜切、折等结合地形的布局手法，高效率利用地形，也让建筑具有地域特征。



图二 总平面图（作者自绘）

（四）建筑设计宜优先考虑使用的经济性

村镇公共建筑设施缺乏长期的妥善管理，村镇公共设施缺少科学的维护体制以及管理系统。公共建筑的维护成本需要很好的

控制。体育馆项目的结构选型为框架结构，但是大空间的体育场馆，其最大跨距为33.2mX25.1m。屋顶形式有两种选择：一种屋顶形式为网架结构，其优点为施工简单快速，造价适中，缺点则后期维护成本较高，同时隔音效果不佳；另一种屋顶形式为井字梁钢筋混凝土结构，其优点为后期维护成本较低，缺点为建设难度大，成本相对较高。对于村镇公共建筑的特殊性来说，我们的屋顶方案最终选择井字梁屋顶（图三），采用高支模形式施工，尽量减少后期维护与管理带来不便。



图三 井字梁屋顶与采光顶（作者自摄）

（五）可持续建筑设计策略

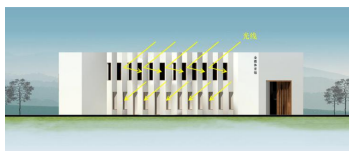
长期以来，村镇建筑建设过程中的建筑节能意识薄弱，对建筑节能知识缺乏系统总结，也没有相应的法律、法规与政策的约束。作为村镇公共建筑的建设过程中，可持续建筑不是新型节能材料与设备的堆砌。在我们心中的可持续指的是有好的通风效果，良好的天然采光以及尽可能减少眩光对我们的使用产生不良影响。达到从热工学以及光学上使用合格的建筑。

2.5.1通风设计。本项目地处亚热带季风气候区，平面在季风方向通过外窗内凹的设计，形成风压区，引导风向，使得夏季风自然对流。

2.5.2天然采光。进深大的室内体育场馆靠外窗采光的情况

下，室内采光极不均匀，项目在井字梁中央部位设置了8个天窗进行天然采光（图三），确保白天球场上空的采光照度，也大大缓解了采光不均匀情况。

2.5.3防眩光设计。室内体育馆在采光设计中需要重点防眩光，本项目设计折形外窗设计，绝大部分天然光通过漫反射进入室内（图四）。西侧外窗底层窗为卫生间、器材室、更衣室等功能用房外窗，折形开口朝南，能够接受直接太阳直射。二层外窗开往场馆上方，球场天然光来源，折形开口朝北，阻止太阳光直射引发的眩光。由于巧妙的外窗设计，让整个体艺馆内光线柔和自然。



图四 采光分析图（作者自绘）

结语

村镇公益性公共建筑建设是村镇建设中重要内容，是体现社会主义社会公平的重要指标。在建设过程中，我们需要坚持因地制宜，实事求是的原则结合村镇的管理水平以及使用特点，以最经济的手段，满足更多使用需求为建设目标，建设一批依托本土文化的可持续建筑。

参考文献

[1] 金兆森, 陆伟刚等. 村镇规划[M]. 南京: 东南大学出版社, 2010. 7-9.
 [2] 李文佳, 村镇公共设施空间配置及设计研究[D]. 济南: 山东工艺美术学院, 2019.

（上接第02页）

展预留一定的空间，有效避免环境污染严重的情况出现。

（三）通过结合案例和自身情况做好相应规划

当前，受可持续发展观念的影响，国内许多城市的规划工作都收获了较为满意的成绩，使城市发展变得更为高效。各城市在落实规划工作时不能闭门造车，要主动借鉴与学习其他城市优秀成功的规划及建设经验，将学习的成功经验与本城市当前的政治、经济以及文化等多种情况相结合，以此为基础落实好城市规划工作，确保城市规划工作的科学、有效以及稳步落实。同时，各城市还要综合城市发展规律与特点，把城市发展特点有机融入城市规划方案中，让规划方案满足城市发展实际需要，有效发挥城市自身特色。比如，在某些山、水资源较为丰富的地区，可以把城市的规划重点设为绿色服务建设，确保城市后期的稳定发展。除此之外，各城市在落实规划任务时，要结合自身特点与发展现状，借鉴优秀成功的经验，努力建设可持续发展型城市，给人们提供舒适、便捷的居住环境。

（四）加强对环境污染的把控力度，提高对绿色化建设的重视度

在可持续发展城市的规划及建设中，环境污染问题的有效解决非常重要，它是影响各城市实现可持续发展目标的关键因素，所以，在城市规划时，有关部门要从根本上提升对于环境污染的实际把控力度，为城市早日实现可持续发展目标奠定基础。从某方面来说，城市污染的治理并不简单，从当前的发展实际来看，城市规划及建设中的环境污染现象较为严重，所以，有关部门要

想有效提升污染治理质量，在污染治理中收获较为满意的成绩，就要在城市规划及建设中有秩序地抛弃污染较大的化工燃料，适当淘汰落后陈旧的工业技艺，加大对新型能源与节约型资源的运用及推广力度，建立较为完善、健全的生态工业体系，在较短的时间内取得较好的弥补效益，为城市建设创造出良好的条件。

五、总结

通过本文的分析与阐述可知，当前国内的城市发展与建设步伐不断加快，各城市的总体规模持续扩张，怎样科学落实城市规划及建设工作已成为社会大众普遍关注及重视的焦点问题。从我国当前的城市规划及建设现状中可知，我国的城市规划还处于摸索阶段，并且城市规划及建设中存在的问题与弊端较多，这些问题与弊端的存在阻碍了城市的健康、持续以及稳步发展。所以，在国内的城市规划及建设中，一定要以可持续发展理念为指导，有效避免各类问题的发生，促进我国各城市的繁荣及稳定。

参考文献

[1] 李庆华, 蒋明芳, 徐涛涛. 可持续发展理念下拉萨城市生态交通体系建设研究[J]. 黑龙江交通科技, 2019, 42(4): 193-195.
 [2] 崔吉浩, 吕海虹, 杜立群. 做好空间预留, 助力城市可持续发展-北京城市副中心战略留白规划[J]. 北京规划建设, 2019, 12(2): 116-119.
 [3] 王启年, 周瑞康, 李雯雯. 浅谈城市规划设计中生态城市规划[J]. 建材与装饰, 2019, 22(7): 84-85.