

基于旅游适应性的城市双修实施规划探索

——以黄山市环戴震公园地区规划实践为例

马超

上海市政工程设计研究总院（集团）有限公司

摘要：城市双修试点行动为城市高质量发展方式提供了有效的城市更新思路，而旅游发展为特色旅游城市带来了红利，也同时带来了冲击。如何通过有效构建适应旅游发展的双修实施规划策略，是值得探讨的问题。本文结合黄山市环戴震公园周边地区双修实施规划实践，以适应旅游发展为切入点研究旧城区城市双修规划思路，在分析旅游为动力产生的城市更新需求的基础上，反思了当前旅游适应性城市更新中产生的不良倾向，进而提出从文化内涵和空间外形的内外两面来推动该类城市双修的施治策略，探讨基于旅游适应性的城市双修实施规划创新思路。

关键词：城市双修；旅游适应性；实施规划；黄山市

一、引言

2015年，为解决三亚城市病问题，住建部提出“城市双修”理念，倡导对山水林田湖草进行系统统筹，对城市进行有效修补，进而改善人居环境。“城市双修”从理论上延续了“城市更新”的演化及发展趋势，是针对我国现阶段城市存在的突出问题而进行的改善城市生态及人居环境的更新改造工作。“城市双修”的目标是通过一定范围内的项目更新，带动更大区域的发展，提升社会、经济的综合效益。

全国各“城市双修”试点城市陆续编制了全市层面的城市双修总体规划，该类规划对全市双修工作提供了系统性布局和任务框架，但在规划实施过程中面临对具体区域的设计深度不足、指导性不强等问题，针对城市特色地段，需要更具体层面的“双修”实施规划提供指导。

戴震公园位于我国著名旅游城市黄山市的中心城区，毗邻国家级历史文化街区屯溪老街，该区域在“城市双修”工作中体现出强烈的旅游适应性需求。基于旅游适应性的城市双修行动是为了满足旅游特色地段的原住民和游客的双重活动需求，应对旅游发展而进行的生态修复、城市修补行动。本文以环戴震公园周边地区的城市双修规划实践为例，探讨基于旅游适应性的城市双修实施规划创新思路。

二、区域旅游发展产生的城市双修需求

环戴震公园周边地区在屯溪老街发展旅游之前，主要为黄山市居民提供居住、生活、公共服务等基本城市功能。而随着游客的进入，产生了新的空间活动需求，物质空间再难以承载活动类型时，需要进行物质性和非物质性的更新建设。其需求主要体现在以下几个方面：

（一）城市功能更新的需求

随着旅游活动对戴震公园地区的渗透，居民生活和游客常常需要“共享相同的环境和设施，并且常常争夺相同的空间和资金。”^[1]，游客对旅游休憩功能的需求会催生新的消费接待功能需求，如游客接待中心、酒店等，同时也会在保持原有功能的基础上叠加旅游消费功能，如社区街巷居民自发的旅游适应性改造需求等。

（二）交通集散的疏解需求

旅游发展会使得片区交通需求增加，且存在旅游高峰期和低

峰期的变动，如何应对这种交通量的变化，组织引导旅游交通和日常通勤交通的顺畅运行是难点。

通过交通运行评价，屯溪老街北侧延安路承担了景点的旅游到发交通，然而由于该区域东西向无其他便捷通道，造成城市东西向过境交通与旅游到发交通重叠，横江桥与新安桥压力过大，未来必将严重拥堵。

（三）历史文化传承的需求

从本质上讲，旅游是一种文化活动，它同时兼具文化属性和经济属性。旅游的影响使得地方传统文化的重构进程具有以下属性：选择性（物质文化内容比观点和行为模式有着更强烈的渗透力）；互惠性（涉及双向借用）；转变性（涉及对文化进程和强度，以及文化融合的程度）^[2]。毗邻屯溪老街的戴震公园地区历史遗存丰富，如珠塘甬雨、胡开文墨厂等，亟待传承发扬。

（四）空间品质提升的需求

旧城区的建设年代久远，建筑老旧，风格杂乱；公共空间开放性不足，与核心景点——屯溪老街的衔接路径不通畅，缺少对游客的疏导；内部空间的连通度不足，旅游吸引物之间缺少必要的联系；生态本底遭到违章建筑蚕食，景观环境乏味，体验不佳。

三、“城市双修”理念下的旅游适应性城市更新导向的反思

城镇地区特色的保护与旅游的发展在一定程度上是有冲突的，但是合理的旅游开发利用也能促进地区特色的保护和传承，改善城镇生活环境现状。旅游发展需要保护和开发并重。所以如何在特色保护与旅游发展两者之间找到平衡点是至关重要的。

（一）发展旅游应以保护地区特色的原真性为前提

旧城旅游化地区为了发展旅游，在进行更新建设时应注重原真性价值的保留。对现有物质性特色空间进行整治修复，非物质性特色进行原物复原或者创新性修复，在符合旅游市场需求的同时，保证本地区区别于其他地区的独特资源不会消失，这正是旅游差异化发展赖以生存的基础。

（二）低干扰性的更新修补满足旅游需要

旅游适应性城市双修工作应在对地区最低干扰的基础上进行更新改造，减少对原有居民生活的干扰，维持社会结构、生活形态的原真性，更真实的反映地区风貌，促进城镇生活和旅游发展和谐共存。

（三）空间修补应避免布景化和过度更新倾向

首先，由于旅游体验大部分是在街道、广场等城市室外空间完成，可能会导致出现“一层皮”式的公共空间表面美化的做法，改造缺乏深度，难以提升旧区整体环境质量。其次，部分城市对公共空间的改造盲目追求“标新立异”，结果非但不能完整展示历史文化，反而造成公共空间的尺度异化和历史氛围的丧失。

四、基于旅游适应性的双修实施规划构思

黄山环戴震公园地区毗邻历史文化街区，作为城市旅游特色地段的城

套用城市双修总体规划的编制技术框架，而是应针对片区价值需求，结合空间、文化等方面的特色，形成特定的双修实施规划构思。

(一) 从宏观结构归纳走向三维精细化修补

本次双修实施规划应由宏观层面粗线条的宏观结构归纳式的修补走向三维精细化修补。针对总体层面规划依赖的平面构图归纳结构的局限性，提出更注重三维空间的城市管控，例如：结合山体地形加强了对建筑高度和天际线的精细化控制、针对道路改造深入到工程方案设计深度，精细化确定管理控制边界。修补的内容也由以往对宏观分区和轴线关系的关注转向对人更易于感知的微型空间的关注。例如：对门牌标识、广告牌匾等。对建筑也更多的深入到建筑细节，如建筑的色彩、材质、开窗、屋顶与树冠高度的关系等。

(二) 从“生态修复、城市修补”到“内外兼修”

规划探索了更适合旧城区旅游特色地段的双修规划思路，针对旧城区历史文化传承的特定需求，从片区文化内涵和物质空间外形两方面，提出“内外兼修”的总体策略。

“内修于心”，包含功能更新、历史文化、人文生活等非物质更新内容，主张强化地区内生动力力的可持续发展，不简单依附于屯溪老街的旅游外溢效益，提升片区本地文化造血能力，强化历史遗存的可持续利用以及遗存展示的系统性。

“外修于形”，包含道路交通、景观生态、环境风貌等物质空间内容，主张转变城市实体空间的建设理念，“针灸式”与“小手术”相结合，提倡在整体风貌协调的基础上进行适度开发，为解决片区转型发展问题提供更利落的解决思路。

因此，规划从“问题评估——施治策略——实施计划”三个步骤入手，层层递进，逐层展开，形成了规划技术框架见图1。

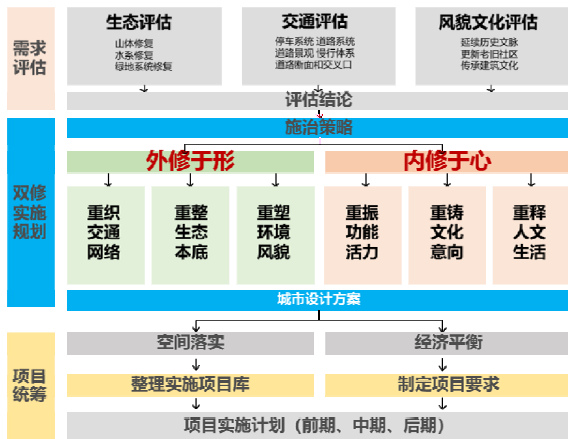


图1 规划技术框架示意图

五、基于旅游适应性的城市双修实施规划策略

(一) 外修于“形”

策略一：重织交通网络，合理组织旅游、通勤、过境交通流。

1) 构建东西通道，分离过境交通

规划根据2035年人口及城市发展规模进行区域的交通流量数据模拟评价，显示出即将竣工的黎阳桥虽然会缓解横江桥的交通压力，但新增的过江通道会诱发更多的地区东西向过境交通，使得原本承担屯溪老街旅游到发交通的延安路出现旅游交通和过境交通的重叠，导致更为严重的拥堵情况。虽然短期可以通过交通管制措施予以缓解，但未来构建新的东西通道，将过境交通与旅

游吸引的到发交通分离，才是解决问题的长远方案。

规划基于旅游旺季与平季的交通运行评价，对新增的东西通道进行了实施规划层面的深化，从道路工程方案设计深度进行多方案比选，提出了该通道的车道规模、平面线形、隧道横断面、工程造价等内容，并对后续接线道路可行性进行了研究，保障了规划的可实施性。

2) 新增支路连通，增强公园内部可达性。

规划通过优化新增通道在公园内的开口，新增城市支路连接公园内部与外部城市道路，并通过方案比选，在不影响主通道交通安全的前提下，引入公交中途停靠站，提升公园内部可达性。

3) 优化旅游交通，构建慢行网络。

优化现有历史保护街区规划中的旅游交通方案，提出优化旅游集散中心、增加大巴上下客区、增加辅助人行集散路径等措施，减轻局部路段交通压力。

落实全市双修规划中提出的“徽山慢谷”打造计划，布局区域贯通的树冠走廊，形成串联屯溪老街与周边社区的步行网络，大大增强旅游目的对周边地区的辐射能力。结合公园新增出入口、功能主题、游线设计、地形地貌等因素，规划设计一条全长3.6公里的森林树冠走廊，采用1:16的无障碍缓坡，打造全市最优美的依山傍水、城景相融的城市休闲漫步走廊。

策略二：重整生态本底，开放共享显特色

1) 划定生态控制底线，构建生态格局。

落实基本生态控制线及城市增长边界，通过生态敏感性分析，详细划定生态控制底线，作为控规绿线划定依据。整合链接周边山体，形成以戴震公园为主体，北侧金竹山脉、江西山及徽山等山脉和横江、珠塘所组成的“有山、有水、有人家”的山水城市大格局。

2) 开展山体、水体生态修复，进行生境系统改造。

梳理山体剖面成因，治理破损山体，在保障安全和生态功能的基础上，提出山体保护性利用建议。建议丰富生境系统，增植本土有色树种，提高生态多样性及抗病害能力。针对珠塘的初期雨水污染问题，提出运用海绵城市中径流污染的生态化控制技术等，实现水体的低成本生态修复。

3) 开放共享显特色，提升公园品质。

规划打通多条衔接屯溪老街的步行路径，合理导入旅游人群，同时新增公园出入口，使本地居民和游客共享公园的景观资源。规划新增无障碍树冠走廊，设计五条不同主题的文化体验线路，并围绕书院禅修、皖派经学以及徽墨文化为主体文化特色进行深化节点设计。对标一流公园设施要求，增建智能标识系统、wifi覆盖、停车位、公厕、垃圾箱、休闲座椅等设施。

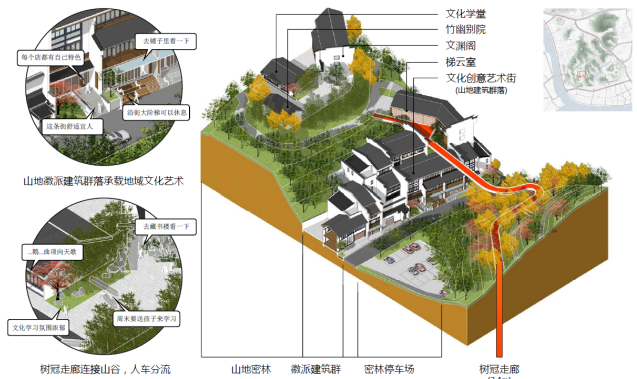


图2 与文化体验功能深度结合的树冠走廊设计

策略三：重塑环境风貌，线面结合严管控

1) 整体风貌控制

根据屯溪老街历史文化街区保护规划的要求，基地南部山体景观应予以严格保护。即可视范围内新建、改建建筑区域应严格控制。本规划通过基于高度管控的可视域GIS分析技术，选取包括屯溪老街、新安江河对岸的十多个关键视点进行分析，以新建建筑不超过公园树冠高度为限，精确划定基地各区域的建筑高度控制要求。规划还结合关键界面的天际线塑造和视线廊道控制手段，综合划定风貌更新控制分区，因地制宜提出风貌控制要求。

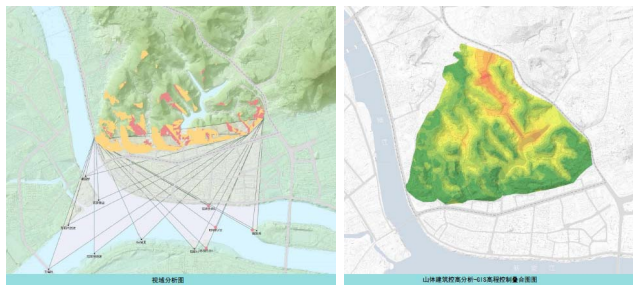


图3 GIS技术视域分析及建筑高度控制分析

2) 街景风貌整治

针对商业街道和居住区街道面临的不同问题，规划建议街巷空间分为两类开展整治：商业与建筑空间优化类、社区开放空间环境美化类。重点提出沿街建筑立面风格与色彩、户外广告牌匾的整治引导措施。

3) 夜景照明提升

针对居住社区、商业界面、公园山体等现状夜景照明存在的问题，规划从生活区夜景引导、旅游区夜景引导、山体公园夜景引导等三类空间对象营造多模式多场景下的沉浸式夜景体验。

4) 绿化和公共环境艺术提升

规划针对城市街角休闲活动区域、商业空间绿化、接头公共艺术设施提升等角度提出城市修补措施，为旅行者和本地居民创造城市拐角处的惊喜。

(二) 内修于“心”

策略一：重铸文化意象，激活内生特色动力

1) 构建文化展示体系

溯源戴震公园的历史文化脉络，发掘皖派经学文化、书院文化、徽墨文化等文化特色，构建四片特色文化体验区、三条特色文化展示轴和多元文化遗产展示点的文化展示体系结构。

2) 延续特色文化风貌

梳理片区特色风貌片区，结合老街保护规划的保护目标与要求，综合提出各片区风貌管控要求和主要整治提升内容。

3) 开展多元传统活动

立足片区悠久厚重的历史文化，结合旅游开展多层面的文化交流，传承城市历史精神，提升城市文化品位，促进城市文化复兴。通过国际徽文化盛会、民间传统文化活动、市民文化创意活动等方式，体现特色文化氛围。

策略二：重振功能活力，融入区域旅游板块的功能设计

1) 疏解非主题功能，强化发展主题。

规划区内目前功能混合程度较高，发展思路不明确，是制约片区发展的主要因素之一。规划将对片区内占据重要区位，占用大片用地，影响片区活力塑造的非核心功能，如自来水公司、教育局、水利局等设施进行疏解，使片区功能主题更趋于旅游发展

及文化体验主题，为用地功能置换提供空间，为片区活力塑造提供介质。

2) 提升旅游适应性，引入核心价值链。

借势屯溪老街旅游氛围，依托戴震公园的皖派经学文化、书院文化、徽墨文化等文化底蕴，探寻以研学悟道的生活禅学作为旅游功能主题，植入研学、禅居、山行、禅境等核心功能空间，打造人文旅游导向的核心价值链。

3) 区域功能协同，完善区域旅游迭代格局。

从三江三岸的宏观区域入手，依托大数据分析，创新定位基地主题功能，完善区域旅游迭代格局。

在新旅游六要素中选取“商、养、学、闲”作为核心培育点，打造商养为主、注重内心的旅游3.0版本，与屯溪老街、黎阳片区形成三江口徽文化体验区的组合格局。

策略三：重释人文生活，既有社区的旅游适应性更新

1) 优质社区，公服先行。

针对基地社区公共服务设施不足，品质不高的问题，结合老旧小区微更新补充公服设施，形成4个5分钟步行生活圈和一个15分钟幸福圈，建立“片区-社区”两级公共服务设施体系。

2) 选取典型社区，实施嵌入式微更新

选取杨梅山社区实施嵌入式微更新，在保留其生活形态、历史遗存、社会结构的原真性的基础上，通过对局部建筑的重建或功能置换，形成社区活力中心，围绕社区入口、古井遗存、滨水餐厅等吸引点，以线串点，链接居民和游客共享的公共空间，形成休闲、生活、服务游线，在空间设计引导上突出重要节点的历史文化氛围和当下生活氛围，达成原生态的社区生活与文化旅游的和谐共存。

3) 引导居民参与社区创新治理

“居民参与城市社区治理和旅游发展，为提升社区生活品质、城市精细化治理水平提供了新的可能”^[3]。针对社区营造对应的“人文地产景”五种问题，研究搭建社区营造参与机制，通过社区访谈、问卷调查、专家研讨等多种方式，建立社区协商议事平台，引导构建公众参与机制。

六、结语

随着文化产业和全域旅游的快速发展，旅游作为动力的旧城更新会越来越受到重视。城市双修是支持城市从增量发展向存量发展转变的有力手段，具有深远的研究前景和价值。本文以适应旅游发展为切入点研究城市双修实施规划策略，在分析旅游为动力产生的旧城更新需求影响的基础上，提出应坚持原真性、低干扰的更新原则，规避布景化、过度更新等不良倾向，从功能活力、文化意象、人文生活、生态本底、交通网络、风貌环境等方面提出了“内外兼修”的施治策略以实现片区的可持续发展。希望本文的城市双修实施规划探索对其他城市的基于旅游适应性的城市双修实践有一定的借鉴意义。

参考文献

[1] 曼纽尔·鲍德-博拉, 弗雷德·劳森. 旅游与游憩规划设计手册[M]. 唐子颖, 吴必虎等译校. 北京: 中国建筑工业出版社, 2006: 2.
 [2] (加) Geoffrey Wall, Alister Mathieson. 旅游: 变化、影响与机遇[M]. 肖贵蓉译. 北京: 高等教育出版社, 2007, 8: 202
 [3] 吕君, 吴必虎. 国外社区参与旅游发展研究的层次演进与判读[J]. 未来与发展, 2010, 31(6): 108-112.