

研究城市山地公园改造问题及对策

周衡融

浏阳市规划设计院

摘要：城市山地公园在改造升级时，由于现有的基础设施不完善，同时现有的公园内部线路过于混乱，导致改造方案在编制和落实时，会受到很多客观因素的影响，对城市山地公园的改造造成了一定的阻碍影响。本文针对城市山地公园改造现存问题，提出有针对性的解决对策，在保证实现城市山地公园功能合理配置的基础上，要遵循因地制宜的基本原则，保证城市山地公园改造建设的有序开展。

关键词：城市山地；公园改造；改造问题；解决对策

城市化进程推进速度的不断加快，城市内部人口数量一直在不断增加。城市内部绿地固有的生态环境、游览等各种不同类型的功能特征要想在实践中得到有效的推广，就必须重视城市山地公园的规划、建设。同时，还要体现出以人为本的基本发展理念，遵循因地制宜的基本原则，对现有的各类服务功能、服务设施进行不断完善和优化，体现出城市山地公园存在的意义和价值。

一、城市山地公园改造现存问题

诸多城市山地公园在改造设计以及具体建设时，由于各种客观因素的影响，导致整体开展效果并不是很理想。首先，很多城市山地公园在改造建设时，缺少完善、合理的建设体系，同时现有的基本服务设施不能够满足实际要求。由于设施不齐全，导致很多居民的日常游览、观光、休闲等功能需求无法得到有效满足。其次，与城市山地公园日常运营现状进行结合分析时，发现现有的公园内游线组织系统过于混乱，根本没有将其自身的功能作用充分发挥出来。甚至在实践中根本没有明确标注出公园的主要入口等^[1]。除此之外，较多城市山地公园内部现有的景观比较单一。现有的植被类型较少、数量也比较少，不具备较高的观赏价值，山体自身的垂直绿化程度也不足，很难将城市山地公园的特色展示出来。

二、针对城市山地公园改造问题提出的解决对策

(一) 遵循因地制宜的基本原则实现合理布局

对于山地公园而言，在改造升级方案编制以及具体应用时，为了达到良好的效果，体现出该公园自身的观赏性价值，在设计以及建设时，必须要尊重自然地貌，为人们营造出具有丰富性、生动性特征的山地活动空间，这样有利于提升人们日常游览以及观赏的乐趣。在西湖山观景平台的设计中，平台的设置因山就势，利用原场地的高差变化将观景平台设置为由景观台阶联系的一高一低，视线上又能互动的观景台^[2]。而与之相邻的服务性建筑则依山而建，通过一座爬山廊来处理分处于两处平台的建筑高差，使得建筑与山体相融合，如图一所示。

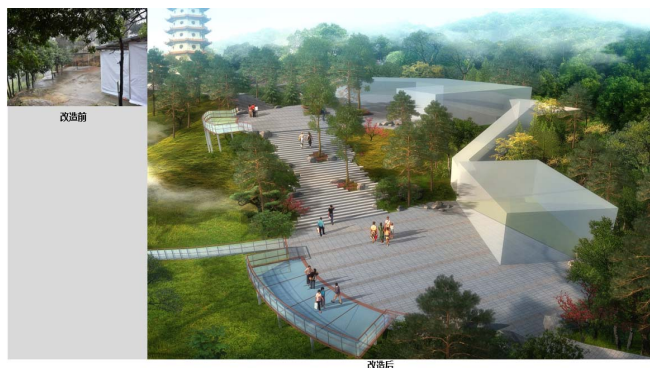


图1 西湖山公园观景平台改造前后对比分析图

(二) 遵循以人为本的基本原则

在城市山地公园的规划、设计中，必须要将以人为本的基本理念作为基础，将基本理念与人们日常生活中的基本需求进行有效结合。首先要尽量满足不同节点的功能性需求，对现有的饮食、娱乐以及健身等公园内各种服务建筑、功能空间进行完善和优化。其次梳理现状游道，保证游道的连续性，保证各功能节点与服务建筑的可达性。对游道上的服务设施如：休憩设施、指示牌、安全警示牌、科普牌等进行不断完善和优化。另外在服务建筑、功能节点及游道的规划设计中要尽量避免对原本生态环境造成破坏。以西湖山公园景观节点的打造为例，在对现状优秀构筑物保留的基础上，设计者通过增扩场地，增加小型服务建筑、增加水景、增加休憩坐凳等休闲服务设施满足城市居民休闲、观景、游玩的需求。而照明设施、环卫设施、直饮水设备、安全防护设施等基础设施同样配备齐全，以确保在公园的游憩过程中人们的基本需求得到满足。如图2所示。



图2 西湖山公园景观节点改造前后对比分析图

(三) 城市山地公园科学合理的植物配置

对于城市内部山地公园的改造建设而言，要想保证改造效果，必须要结合现实情况，保证区域林相的改造项目可以得到有效落实，同时还要提高对重点地段绿化、美化的重视程度。在实践中要提前做好一系列的准备工作，对病虫害进行有效的预防。与此同时，在对公园内的植被树种进行选择时尽量选择一些具有非常良好的固土性、固沙性特征的树种，比如枫香、马尾松等，这些树种不仅具有一定的功能性作用，而且还具有非常良好的观赏性价值。

在对城市山地公园进行改造设计时，由于山地公园通常情况下所处的地理位置都具有一定的特殊性，比如单体建筑或者是裸露在外的山体面积相对比较大。针对这一现象，在改造设计时，要选择合适的植物类型，使植物生长顺应整个地形特征，同时还要根据各种不同类型的植物生长特性合理搭配。比较常见的植物包括霹雳、络石、野牵牛等，这些植物在配置中不仅可以形成具有模块式特征的垂直绿化状态，而且还可以从根本上保证整体绿化覆盖率的有效提升。更为重要的一点就是通过这些植物的合理利用，实现对整个区域自然小气候的有效调节。

(四) 道路交通规划

在对城市内部山地公园进行设计时，必须要将当地的特色以及原有的优势特点充分发挥出来，遵循因地制宜的基本原则展开合理的设计，在原本的多样化空间层次范围内，与竖向变化进行有效结合，实现对公园内部各个空间节点相互之间的有

(下转第04页)

经研究不同历史街区的案例,总结各类集中问题,得出“固本培元”视角下的历史街区更新流程(如上图)。

以中医学为参照体系,引入“活力点”“廊道”“功能区”“需求与人群”“街区文化”的概念,并根据共性,与人体生理结构中的“穴位”“经络”“腑脏”“气血”“元神”进行类比,将城市看作一个具有生命特征的复杂有机体,从中医学的角度,对历史地块进行把脉,对其问题进行断症,通过理论支撑开具处方、对症下药,从而使其康复焕新,达到健康街区的最终目标。

物质层面:从活力点、廊道、功能区三方面着手,类比穴位、经络、腑脏,通过修复、增加、提升活力点;疏通、整治、串联廊道;激发、协调、平衡功能区,从而使穴位激活、经络疏通、腑脏有力。

精神层面:首先从人与需求方面看,历史街区的原著民是街区息息相关的主体,他们在此工作生活,本身就是历史街区的活力生发器,但由于街区生活条件、服务设施渐渐滞后于时代需求,使当地人大量外迁,追其根本,地块内提供的达不到人们的需求水平,要想从根本上实现人地匹配,应调整建筑的功能样式、业态布局去适应不同类型的人群,从而改变历史街区的人群组织,留住原住民、吸引外来人口,以人口流动推动街区向前发展,实现气血平衡。再者,历史街区本身就是一个城市的文化遗产,在我国城市化高速发展的背景下,不少更新不考虑人文底蕴,社会内涵,仅在物质层面加以修复,这使得特色文化渐渐消失,“文化保护”也成了一纸空谈。加之商业的无序引进,文化便成了一文不值的牺牲品。其实,商业开

发与文化复兴并非矛盾,相反可以相互促进,在商业开发的过程中最大限度地保存历史街区的原貌和生活气息,自然留住了街区文化和城市记忆,这样的街区不仅会继续成为原住民安居乐业的生活场所,更会吸引游客的关注,成为旅游业发展的商机。

四、总结

作为一名规划者,更应该是一名历史拾荒者和收藏家。以敏锐的视角,收集古代人、现代人乃至现代本身转瞬即逝因素里的幻景幻象,留在人们大脑褶皱里的记忆碎片,再通过拼贴将碎片拼贴辩证意象,煽起希望的火花。我们时而为高楼、高铁、高速网络的伟大成就兴高采烈,时而为现代性带来的雾霾、堵车、噪音、热岛、犯罪、文化的破坏而沮丧至极。所以,我们要在当下就剔除那些不能持续下去的现代性因素,自行拼贴,处理好城市中“新”与“旧”的关系是探索可持续发展历史街区的前提。让过去和现代碰出火花,在动态平衡过程强调可持续发展的历史街区应是社会效益、经济效益、环境效益和城市文化效益的有机统一,这既是历史街区保护与更新的目的,也是终的归宿。

参考文献

- [1] 赵中枢,胡敏.历史文化街区保护的再探索[J]现代城市研究,2012(10):8-12.
- [2] 林翔.历史街区保护与更新的美学文化思考[J]福建建设科技,2010(6):33-35.
- [3] 张新宇,吴剑.杭州南宋御街公共艺术长廊空间系统分析[J]装饰,2012(1)92-93.

(上接第01页)

效结合。比如在山顶的位置处可以对一些登高览胜平台科学合理的规划和建设,这样可以给人们提供一种“一览众山小”的感觉。在对其中一些小型的空间进行布局时,也应当尽可能遵循场地的基本原貌需求,与实际要求进行结合,保证山地公园景观的独特性、合理性。道路一直以来都是城市公园内部必不可少的重要组成部分之一。道路交通规划工作在实践中有序开展,其主要是指在实践中可以促使游人到达公园内部各个景点时有具体道路、路线作为基础。园内的主干道通常情况下是指在现有的到了上可以实现有针对性的改良、提升,也就是道路交通规划工作在具体开展中,必须要结合现实要求,顺应整个公园的走势,从西南的方向出发一直到东北方向,实现两个大门之间的有效连接。公园内部的次干道的总体布局方面要与主干道之间保持平行状态,在公园的山顶位置处,可以逐渐形成具有环形特征,同时还可以贯穿在各景区内的游览线路,公园的游不道通常是对各个景点进行有效连接的重要纽带,通过步道的科学合理设计和设置,有利于给人们带来非常好的视觉性享受。

游人对于各种不同类型的步道特色相对比较重视,尤其是在沿途的景观、铺面的具体材质以及步行时间等,同时还会涉及具体的困难程度等,所以对整个步道周围的景观重视程度普

遍比较高。在具体操作中,必须要结合实际要求,对不同层次的路网进行科学合理的设置,实现对现有各景点相互之间的有效串联,这样不仅可以满足其自身最基本的实用性功能特征,而且还可以给人们带来一定的美感和体验,最终实现强身健体的根本目的。

三、结语

近年来,城市经济的高速发展,间接提高了城市内部居民对于城市山地公园的要求。城市山地公园在改造设计中,要对原本的自然生态系统进行有效的保护,同时还要遵循因地制宜的基本原则与以人为本的基本原则,实现统一的布局和设计。这样不仅可以从根本上将城市山地公园自身的功能作用充分发挥出来,而且还可以推动城市的建设和发展。

参考文献

- [1] 尚红,徐子璇,黄光智,牟慧君.海绵城市措施在山地公园中的应用——以济南市千佛山景区为例[J].现代园艺,2020,43(07):147-148.
- [2] 杨帆,邓宏.海绵城市理念下山地城市公园绿地雨水系统构建研究——以重庆市悦来新城会展公园为例[J].建筑与文化,2019(09):80-81.