

城市滨水绿地空间人性化设计探索

——以临沂市柳清河滨河绿地景观设计为例

闫廷允 崔允姬

临沂市水利工程保障中心

摘要：城市滨水绿地空间是城市滨水区的一个重要组成部分，它属于城市公共空间的范畴，具有开放性、系统性、生态性，它承载城市活动，执行城市功能，体现城市形象。这就决定了城市滨水空间必须是人性化的。景观空间的设计可以从空间布局、尺度把握、材质运用、场所精神四个方面来分析城市滨水景观空间的人性化设计规律和方法以及人性化的设计理念在具体设计中的体现。

关键词：滨水空间；人性化；设计；功能；心理

【DOI】10.12254/j.issn.2096-6539.2021.23.033

城市滨水绿地空间是诸多景观类型中最有吸引力的景观，是城市最具活力的开放空间。滨水绿地有着自然环境与人工环境相结合的特殊性。是敏感脆弱的生态区域，具有独特的微气候，具有延续历史文脉的人文环境特征，是现代城市文化生活和城市形象有机的组成部分，是人们放松身心、接近自然的理想场所。作为城市最具吸引力、生命力和承载力的区域，它也必须是人性的，需要满足人的各方面的需要，使滨水景观空间的服务功能得到最大化的发挥。

一、滨水绿地空间的特点

- (1) 滨水绿地空间具有独特的微气候。
- (2) 是城市中最复杂的生态地段，同时也是敏感脆弱的生态区域之一。
- (3) 延续历史文脉的人文环境特征，是现代城市文化生活和城市形象的有机组成部分。
- (4) 多元化的社会活动特征，几乎所有的活动都能在滨水绿地空间中找到适当的场地。
- (5) 自然与人工相结合的二重特征。

二、人性化绿地景观空间的特点

马斯洛的金字塔理论将人的基本需求分为五个层次，其顺序是最基本的生理需求、其次安全需求、社会需求、自我尊重需求，最后是实现的需求。

人性化的绿地景观空间要综合考虑人的生理、心理等各种需求以适应人的身体和情感，使人得到更多的关怀，使使用者得到最佳的使用体验。通过分析人类的基本需求，以及景观空间的特点，可将人性化绿地景观空间的特点归纳为四个层次：

1、能够满足人们物理层次的需求

人性化设计不仅让使用者更加方便，更重要的是使使用者与环境的关系更加融洽。功能上应满足安全、好用等功能需求，包括基本的生活需要、交往的需求。

2、满足心理层次的需求

人性化的设计赋予环境以生命和情感，它符合人潜意识中的某种精神需求，使人们身在其中时体会到亲切感和归属感。心理上应满足安全感的给予，领域性、认同感、归属感、审美感受等需求。

3、对不同人群的关怀

在综合考虑不同人群的生理心理等需求因素，对服务对象分类优化，使之更加实用，更加舒适，以使使用者或服务对象能得到最佳的使用体验。

4、关注生态环境的可持续性，服务于社会

人类除了要面临能源危机、生态失衡、环境污染等诸多问题外，甚至还得面临人类自身的生存问题。对人的生存环境的关注，推动生态环境的可持续发展，提高使用者的素质和生态意识是设计师要承担的责任。

三、人性化滨水绿地空间设计具体运用

柳清河沿河绿地景观项目的设计深入分析了场地情况，从空间布局、尺度把握、材质运用、场所精神等方面进行深入思考，将城市滨水景观空间的人性化设计规律和方法以及人性化的设计理念融合到设计细节之中。

1、柳清河沿河绿地景观项目概况

柳清河位于临沂市沂、沭两河间，因两岸多柳树而得名，城区段下游汇入沂河，河面宽阔。设计场地周边以居住区、商业区为主，河流与城市链接密切。河道两侧的防洪堤为柳青路，同时作为城市道路使用。沿岸绿地窄，呈现碎片化的分布。

近年来由于城市的扩展，柳青河水质变差，河滩受到严重挤压，为满足城市市民生活、休闲需求，柳青河两岸滨水景观带的建设迫在眉睫。

2、设计理念

(1) 天人合一的理，念将水、自然、城市生活联系起来，人水和谐；

(2) 创造连续的滨水空间，以水为主线，再现临沂古琅琊滨水风光，充分体现临沂水城的城市风貌和深厚的文化底蕴。提高城市居民的心理归属感和认同感。

(3) 场所的人性化，使柳清河沿岸空间承担城市功能，与城市空间充分链接，为居民提供一个放松、游憩、交往、接触自然的亲水活动空间。

3、设计原则

(1) 作为生态敏感区，保持其生态性、可持续性；

(2) 围绕人性化的理念，突出沿河景观带的实用性、开放性、亲切感；

(3) 提升滨河园林景观设计意境，满足市民的审美需求；

4、柳清河滨水绿地空间的人性化设计分析

空间和人类行为的结合，构成了人使用的场所，以适应人类各种不同的行为需求，只有这样，空间才具有真正的现实意义。^[1]柳清河滨水绿地空间的设计从满足人类生理、心理和行为需求等方面进行了思考，从空间布局、尺度把握、材质运用、场所精神四个方面来实现人性化的滨水空间设计。

(1) 空间布局

户外活动的显著增加常常是与环境质量的改善联系在一起。空间质量的改善对于日常社会性活动有非常

重要的意义。物质条件的改善导致了步行者的数量成倍增加,户外逗留的时间相应延长,户外活动的內容也更加丰富。^[2]

a提高滨水绿地空间的可进入性、可达性

从整体着眼,整合碎片化绿地,形成连续的步行空间;根据周边居住区、办公区的入口位置确定人群进入柳清河滨水空间的路线,确定最佳入口位置,达到与城市交通的衔接,提高绿地的可达性。

b提高安全感、空间舒适性

采用挡土墙结合花灌木的形式,使沿河绿地形成滨水内部空间,与外侧交通繁忙的柳青路形成软性分隔,宽阔的水面与两岸的绿地区形成了一个相对独立的景观区域,带给人更多的安全感!

c生理及功能方面的满足

除了满足阳光、空气、通风等需求的空間规划外,户外设施包括休息坐凳、亭、廊的运用,满足人们观景、游憩、休息、活动等多种需求。

d满足公共活动功能

公共空间的主要功能是为户外活动提供舞台。^[3]开放空间与私密或半私密空间的结合,对户外活动进行引导,为自发性、娱乐性、社会性活动提供适宜的条件,为广泛的交往创造机会。

(2) 尺度把握

公共功能空间的划分涉及空间尺度问题,不同的尺度,人们会感觉到亲切、开阔、深远、宏伟等感觉。

a满足观景、远眺的需求——大尺度空间布局

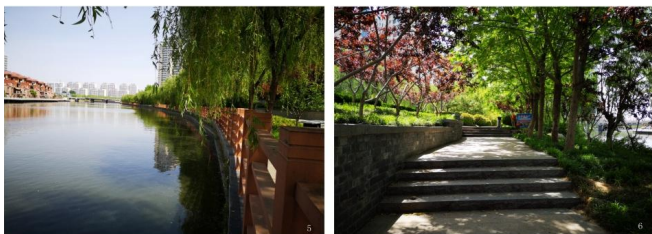
当身处滨水空间中,人们往往喜欢眺望开阔的水面。柳清河沿岸在空间布局上,滨水两侧的活动空间及亭廊等构筑物的设置相互呼应,从不同的观察点能够形成好的构图关系,提供远眺的平台。

b满足可辨识性、交往、公共活动等需求,——中尺度空间

因地制宜,大空间设计成开敞的公共活动空间,满足聚会、运动以及集体活动的需要,减少阻挡视线的因素,吸引更多的人加入到户外活动中去。竖向上减少台阶对空间的划分,使空间更加流畅。雕塑、色叶大乔木、开花热烈的花灌木的运用,使得这里成为吸引人、辨识度高的区域。

c满足停留、休息、小聚等需求——小尺度空间

小尺度的空间能够使人更好的观察周围环境和细节,感到温馨和亲切,一般为静态空间。更加注重细节的刻画,使人游览的速度放缓或者停下来欣赏和感受,身心得到更多的放松。



图一 柳清河滨水空间实景

图二 小尺度空间

(3) 材质运用

景观空间内的材质可划分为硬质和软质两种,两种材质给人不同的心理感受,在实际运用中互相结合,互为补充。柳青河的景观设计中,以硬质材质为景观骨架,以植物材质为主要表达手段,互相结合,创造舒适

的景观感受。

a硬质景观素材

硬质景观素材包括铺装、坐凳、亭廊、小品、雕塑等。柳清河空间的铺装风格统一,形成较明显的导向性,在统一的铺装形式中又追求变化,满足人们的审美需求。亭廊、坐凳、平台给游人提供舒适的休息空间,同时也是景观焦点,材质和体量都会影响人们的心理感受。雕塑、小品在景观中揭示空间主题,起到画龙点睛的作用。

b软质景观素材

软质景观素材主要是植物材料。植物是园林的重要构成要素,山水建筑为植物的融合而显现出生机和灵动,而且植物景观四季变换,春华秋实落叶枯荣,阴晴传承,形色流动,体现出园林的深邃意境、情境和韵味。^[4]在柳清河滨河绿地景观空间中,采用了几十种植物材料,丰富景观效果。不同的植物搭配形成不同的空间效果,带给人安全、愉悦的心理感受。

好的植物搭配可满足生态的需求,带来安全感,产生审美意境。

(4) 场所精神

人性场所应该是富有诗意的、有故事的,^[5]它是一种深藏在记忆和情感中的‘家园’,并使人产生了精神的归属感。^[6]在本次滨水空间的设计中,以展现柳清河沿岸盎然生机为引领,通过恢复柳清河滨水空间的生境,来唤起人们对过去美好的记忆,同时也在创造新的记忆。以琅琊柳岸、落英缤纷、曲水流觞等空间进行穿插,突出本地人文底蕴,注重古典与现代的融合,唤起当地居民的归属感和认同感。

四、结语

滨水空间应该是人性化的,以人为中心和尺度,满足人的生理和心理需求、物质和精神需要,使人们能够获得亲切、舒适、轻松、愉悦、尊严、平静、安全、自由、有活力,有意味的心理感受,使人的心理更加健康、情感更加丰富、人性更加完善,达到人物和谐。^[7]人性化的设计使城市滨水绿地空间能够给人们带来更好的景观体验,满足人们的物质和精神需求。

参考文献

- [1] 宋娜.植物景观空间营造的人性化设计研究-以长沙烈士公园为例[D].长沙:中南林业科技大学,2009:42
- [2] [丹麦]杨·盖尔,何人可译,交往与空间[M],第四版,北京:中国建筑工业出版社,2002:37
- [3] [丹麦]杨·盖尔,何人可译,交往与空间[M],第四版,北京:中国建筑工业出版社,2002:61
- [4] 陈进勇,博古融今——传统园林植物景观的继承和创新[J],中国园林,2016(12):5
- [5] 俞孔坚,城市公共空间设计:呼唤人性场所,《城市环境艺术①》文集[M],沈阳:辽宁科学技术出版社,2003
- [6] 章俊华,环境设计的趋势——公众参与[J],中国园林,2000(1):47-48
- [7] 顾程华.城市滨水绿地的人性化设计研究[D],长沙:中南林业科技大学,2006:11

作者简介:

闫廷允,1977.4.29,女,汉族,山东临沂,本科,高级工程师,研究方向:滨水景观规划.设计。

崔允姬,1978.12,女,族,汉,山东临沂,本科,高级工程师,研究方向:滨水景观规划设计。