

产业链视角下农业特色小镇的规划设计研究

周薇

湛江市规划勘测设计院

摘要：自2016年，特色小镇建设成为国家一项重要的战略工作，以小镇建设作为发展目标，在我国引起了广泛呼应。如今，我国很多省份地区都利用当地资源优势，在国家政策的扶持下开展了特色小镇建设工程。而且随着农业现代化发展以及城乡统筹规划等形势的出现，人们对于农业旅游的观念逐渐转变，正因如此，农业特色小镇成了一种先进、有效的发展手段。如今，在新型城镇化建设问题中，对特色小镇的建设成了重点话题，而我国对特色小镇的规划研究也变得尤为重要。基于此，文本围绕产业链视角下农业特色小镇的规划设计进行了分析和探讨。

关键词：产业链视角；农业特色小镇；规划设计

【DOI】10.12254/j.issn.2096-6539.2021.23.005

一、项目背景及规划要求

（一）项目背景

规划时间过久，缺少可行性和实施性。自2012年，《深圳龙岗产业转移工业园二期控制性详细规划》被批准实施^[1]。在工业园总体规划结构中，规划区作为“一心”，是工业园区居住、娱乐以及教育等功能的聚集地，但自片区审批实施以来，其建设十分缓慢，土地建筑面积仅占总面积的20%，对住房、公共设施等的建设也极为滞后，正因如此，工业园区的发展受到了很大的阻碍。

政策的颁布对片区有了更严格的要求。随着《产业园区扩能增效实施方案》的落实，其中强调要促进园区建设和城市化的协调发展，对于离城区较近的园区，要依托城区将生活配套问题解决，至于距离较远的园区，也要在周边建设医疗、住宿等配套设施，这样不仅能加快城市化进程，还能将产业人员和居民的生活需求满足，从而带动周边经济的发展。由于该工业园相距市中心较远，所以在周边应建设医院、住宿等设施，随着工业经济发展进程的减缓，调整工业园产业布局并盘活园区用地成为主要发展趋势。同时随着城市化进程的加快，镇区居住用地不够充足，所以还要调整各方用地的比例，这样才能促进体育、教育等公共设施的发展。

（二）规划要求

为了确保规划的可行性并提高土地利用效率，该规划遵循国家及地方法律标准，在既满足法规要求又不影响公众利益的基础上，对用地布局进行全面优化，同时也完善了公共设施的布局，以此将原有控规的遗留问题有效解决，并全面提高规划的可实施性^[2]。

二、农业特色小镇基础研究

（一）概念界定

特色小镇最早是由浙江省进行建设的，所谓特色小镇，即相对独立于市区且具有明确产业定位和社区功能

的发展空间平台。站在国家角度，基于空间功能特色小镇是以特色产业、文化以及环境、配套为基础而形成的独立空间载体。基于行政边界规划，特色小镇是带有行政区划概念的行政村。本文特色小镇规划区是以国家标准为基准，原定规划中不仅包含城市功能，还含有乡村风貌。该区夏长冬短，高温多雨，西部大多是低丘山陵地，东部则是园地、耕地。但目前来看，规划区内部的开发程度低下，很多区域仍是闲置空地，尚未建设公共配套设施，如下图所示。

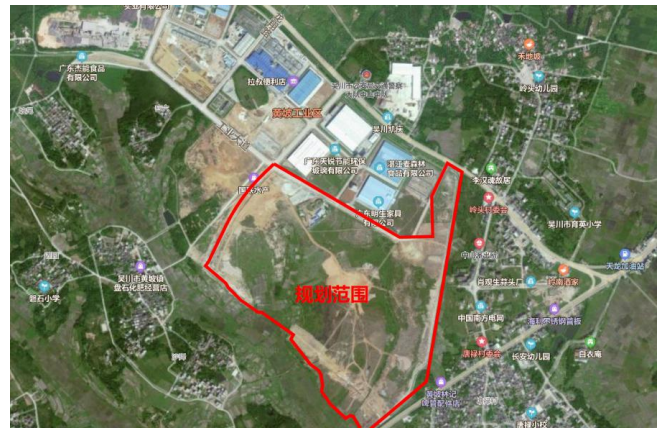


图1 规划区建设现状

（二）小镇特征

特色小镇的产业特色鲜明，农业型特色小镇拥有精准的产业定位，基于农业主题充分发挥当地资源的优势，借助现代产业理念打造农业产业形态。通常情况下，结合农业基础选择养殖业、种植业等作为主题，并以此进行产业链布局，也能最大限度提高附加值。同时特色小镇还可传承地域文化，通过将文化渗透到产业之中，当地的地域文化也会促进特色小镇产业的发展。而且借助产业文化开发并设置相关文化项目，规划区的人们以及游客也能掌握更多有关小镇的特色及产业文化。此外，随着农业产业的现代化发展，农业特色小镇这种全新的产业形式随之出现，其不仅功能完善，还能便捷进行功能布局^[3]。成熟、健全的农业特色小镇汇聚了各种功能，同时能以不同层次展现出来。在小镇中，农业生产和加工功能较为常见，同时还兼具着各种旅游功能，再配置良好的服务设施，小镇的多重功能也能有效统一，从而能进行良性、健康的发展。除此之外，农业特色小镇在发展产业的过程中也会借助其特色吸引更多人来此生活、工作和游玩，所以农业型特色小镇还要具有适宜生活、工作及旅游的环境，不仅要尊重自然、保护自然，还要实现小镇布局和自然环境的协调发展，这样小镇也会拥有独特的地域风貌。

三、产业链视角下农业特色小镇的规划

（一）规划内容

首先合理定位规划，结合当地的生态环境资源，要开发集商业、办公、住宅于一体的工业园配套设施，这样不仅能提高环境的美观性，还能建设出服务完善、极具特色的农业特色小镇。其次要合理规划结构，如遵循“一轴三带五区”的结构进行布局。

（二）原控规评价

依据黄坡镇的格局来看，其规模中等，如果在中心商务区西侧建设CBD中心，对于商务区的发展极为不利。由空间格局进行分析，规划区应在商务区周边进行建设、发展，这样西侧工业园区的生活也能得到带动。结合用地布局，人们的居住区位于园区东侧，离城市交通干线较近，工业产业园位于西侧，而公共服务中心在二者之间，此布局不仅无法为人们营造好的居住环境，还无法有效共享公共设施，对于出行也极不便利。除此之外，在进行规划调整的过程中，不会缩减现行控规公园绿地等用地规模，依据路网调整，从而对局部区域，如文化设施、商业等用地进行调整。

（三）功能定位及发展目标

根据规划区发展趋势以及农业优势，可将规划区建设成集居住、休闲、商业等功能于一体的，具有生态田园文化的康养农村特色小镇。为了促进小镇经济的持续、健康的发展，以及实现生产、生活的有机结合，不同的功能区都要配有相应的产业与配套项目进行支持，这样小镇的发展目标也能有效实现。通过完善用地布局、改进交通系统并优化基础设施，小镇的公共服务能力大幅度增强，其生态效益也会提高。在此背景下，其不但能塑造良好的招商引资环境，还能将小镇的用地价值全面发挥，这在很大程度上都能促进农业特色小镇的发展，黄坡镇的城市化进程也会不断加快。

（四）产业关联下功能布局模式

在产业链视角下，小镇各种类型产业功能的布局都会受到很多因素的影响，依据小镇功能布局特点，可将影响因素归纳为内部与外部两种^[4]。内部因素指的是功能区间存在的联系，即各产业的关联程度。外部因素则指周边环境和自身环境的影响，其中包括交通以及用地限制等，外部因素会对功能区的空间定位产生一定的影响。农业特色小镇所处城市近郊区，其可为城镇居民以及各方游客提供生活、休闲的场所，所以小镇附近的交通设施对小镇产业的发展也有着极大的影响。小镇中不同产业对交通的需求不同，在进行功能布局的过程中，小镇应合理利用交通优势，对生产与生活两种功能合理布置，这样对外进行的物流运输才能得到保证。

（五）空间功能结构

依据小镇的建设情况，可将规划区分为“一带”“三轴”“多组团”空间结构。其中一带即公园休闲带，三轴为三条主要生活干道，是以底商为主的步行空间，与公园休闲带组合一起便可构成小镇的主要骨架。而多组团包括了六个居住、一个公共服务组团。如下图所示。

（六）土地利用规划

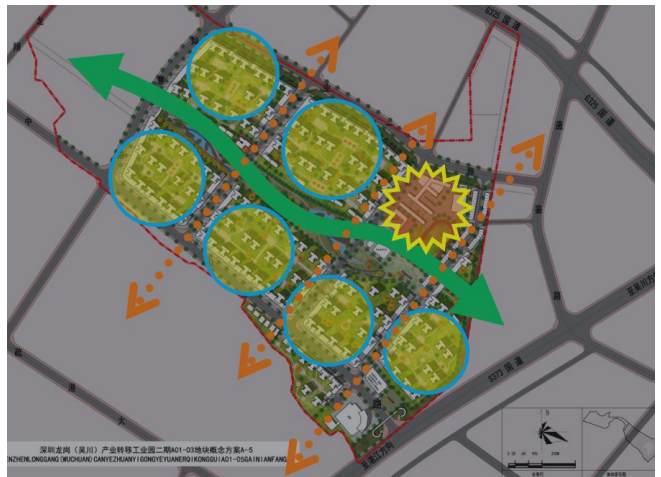


图2 小镇规划空间功能结构示意图

结合《城市用地分类及标准》，该规划总用地规模有88.11公顷，其中包括居住用地、公共管理与服务设施用地等^[5]。结合规划设计要求，对公共服务设施的配置要结合居住区的分级来掌控建设规模，即对五分钟或十分钟生活圈的居住区层级配套建设公共服务设施，其不仅能满足居民对不同设施的使用需求，还能确保服务设施的均衡性，其使用的规模效应也能全面的发挥。在特定条件下，小镇还要集中建设公共服务设施，这样土地的使用率能大幅度提高，居民对设施的使用也会更加便捷，再布置公共绿地，片区的吸引力也会大幅度提高。

四、结束语

如今，随着城镇化的不断发展，农业特色小镇成为一种有效手段能带动农业的现代化以及城乡的统筹发展。丰富的农业产业链不仅能促进小镇经济的持续发展，还能实现小镇产业、城市、居民以及文化的一体化发展。基于产业链思维建设农业特色小镇已成为必然趋势，同时也是小镇规划系统中最为关键的影响要素。基于此，本文围绕深圳龙岗产业转移工业园对农业特色小镇的规划设计进行了分析，对相关规划内容也进行了简单阐述。

参考文献

- [1] 蒋亚华,周力行,杨雨,等. “美丽中国”背景下农业特色小镇景观规划与设计[J]. 安徽农学通报, 2021, 27(11):19-20, 50.
- [2] 白羽. 乡村振兴背景下特色小镇规划设计思路研究——以《开封水稻乡农业特色小镇规划设计项目》为例[J]. 城镇建设, 2021(1):10-11.
- [3] 夏诗丹. 从欧洲名镇看农业型特色小镇规划设计[J]. 城市建筑, 2017(6):33, 75.
- [4] 冯昊,苗兵兵,梁元,等. 田园综合体规划设计与文化结合的方式探析——以厦门航天农业特色小镇概念性规划为例[J]. 城市住宅, 2020, 27(2):165-166.
- [5] 万紫薇,尹子豪,田丽玲,等. 健康中国背景下的农业康养小镇规划设计探究[J]. 现代园艺, 2021, 44(4):6-7.