

城乡规划编制中的“三生空间”划定思考研究

饶燕

瑞昌市自然资源局

摘要：三生空间布局主要集中在生产、生活以及生态三个方面，与我国生态文明建设工作密切相关。相关研究表明，通过落实三生空间布局，能够有效提升城镇化建设水平。因此，三生空间对于城市建设而言至关重要，要求行业应切实提高重视度，落实城乡规划编制工作，保障三生空间划定效果。本文以城乡规划编制作为研究方向，具体对三生空间划定思考展开研究，以供参考。

关键词：城乡规划；三生空间；城乡编制

【DOI】10.12254/j.issn.2096-6539.2021.23.032

引言：在三生空间中，生活空间主要指人们生活空间，生产空间主要指活动场所，与生活空间相比，该类空间具有更强的专业性，生态空间主要指生活环境，强调该空间应存在良好的自我修复能力，与人们的健康密切相关。通过落实三生空间划定工作，可有效满足城乡规划设计需求。

一、案例分析

某行政村占地面积43.63km²，共包括5个自然村，村庄附近有高速公路经过，并且有自然保护区。下文具体对该行政村三生空间规划予以分析，为后续相关区域空间优化工作的开展提供借鉴。

二、三生空间概述

（一）尺度差异性

受到政策、资金等多方面因素影响，在城乡规划中，空间尺度存在明显差异，而三生空间对象也存在不同的差异性。以宏观角度出发，可将乡镇、城市作为集中生活、生产空间，而生态空间则可以视为自然空间。但是以城市这一视角出发，生产、生活以及生态空间可分别视为城市中的工业区域、居住区域以及公园绿地。

（二）可变性

总结以往相关学者对三生空间的释义，可发现三生空间在含义方面具有较强的概括性。通过围绕三生空间建立相应的空间模型，能够将生产、生态、生活空间进行有效填充，有利于三者之间的有效衔接。近年来，城乡发展使三生空间发生了较为明显的变化。具体而言，在经济社会发展的情况下，城市面积增加将会在一定程度上增加生活空间范围，而与此同时，生态空间将会呈现缩小趋势。这反映出三者具有此消彼长的特点。

三、三生空间划定问题

（一）生产空间问题

该行政村耕地较多，但主要以红壤为主，由于土壤肥力较低，仅能够种植山核桃、茶叶等作物，整个村内共存在3个产业区以及一家农业公司，因为农业资源相

对单一，该村经济发展相对落后。同时，该村文化历史悠久，村内遗留了较多传统古建筑，但是因为未得到有效保护，很多古建筑受损严重，并且由于该村对文化基础挖掘相对不足，无法有效呈现村庄原本具有的历史底蕴。另外，每年村内均有部分散客游玩，部分村民自行开设了相关民宿服务，但是经营模式相对简单，整体旅游业收入处于不稳定状态。

（二）生活空间问题

总体而言，该乡村存在路网密度不足的情况，整体交通秩序相对混乱，受到交通不便影响，村落与城市相脱节，村民出行十分不便。村内最宽干道为4m，不仅不利于居民出行，还会引发相关消防安全隐患，并且该村落基础设施建设水平相对较低，与路网级配不符，还存在断头路的情况。同时，近年来，该村经济水平提升，私家车数量也逐渐增加，停车位不足情况日益突出，村内交通无法满足村民实际出行需求。因为村内大部分建筑均为村民自建房，缺乏在建筑形态以及层数方面的控制，并且在建筑保护不足的情况下，村内古建筑良莠不齐，私搭乱建情况较为严重，不仅会导致土地面积占用过高，还会影响村庄空间利用率。村内公共绿地较少，并且基础设施建设水平较低，无法为游客提供优质服务。

（三）生态空间问题

该村庄自然资源较为丰富，风景优美。相关调查显示，该村村庄植被覆盖率可达到86.36%，负氧离子浓度可达到8100个/cm³，但是因为植物种类单一，生态链简单，加之生态环境保护工作相对较差，区域内部河道损坏情况严重，村内仅有一条小溪经过，河水自净能力较差，河道生物无法实现有效交换。同时，因为村庄交通不便，基础设施也相对滞后，村民多保持较为原始的生活方式，生产、生活用水处理能力较差，周围水资源污染严重，对农田、山林产生了一定的影响。同时，生活垃圾的出现也会进一步损害村庄周围环境，对生态空间保护工作的开展不利。

四、三生空间划定优化措施

该村文化资源丰富，景色优美，在生态旅游方面具有一定的优势，因此，要求相关部门应切实加大对区域风景区的开发力度，并完善生态保护体制，坚持因地制宜原则，落实空间优化工作，在优化村民生活空间的基础上，进一步促进生态空间修复工作的科学性^[1]。

（一）生产空间优化

相关部门应以耕地着手，借助有效手段，切实落实耕地风貌优化工作，并进一步促进三农经济发展。同时，在乡村振兴工作中，产业兴旺属于工作重点，并且

具有改善建设用地指标的作用。因此，通过总结自身工作经验，积极将当前较为先进的经济组织模式予以引进，能够有效完成田园综合体建设，经三产联动，实现城乡一体化。具体详见图1。同时，考虑到该村历史文化悠久的现状，相关部门应深入挖掘该村文化底蕴，并以此作为参考，完善相应的基础设施建设以及景观建设，有效突出该村的文化氛围，在满足区域旅游业发展的同时，进一步实现对历史的传承与发扬^[2]。



图1 城乡一体化——特色小镇

（二）生活空间优化

为有效优化村庄基础设施配置，有关人员应从政策着手，切实为村庄基础设施建设工作开展提供支持。当前村内建筑主要为一类、二类以及三类建筑，分别指近年来新建建筑、部分破损建筑以及质量较差的建筑。基于这一分类，相关部门可从具体建筑类型着手，采取针对性改造策略，有效实现建筑处理工作，保障村庄原有风貌。首先，相关部门应着力于加强公共交通建设，可结合实际情况拆除三类建筑，并将影响区域交通规划的建筑予以迁移，拓宽村内交通道路，改善区域内交通状

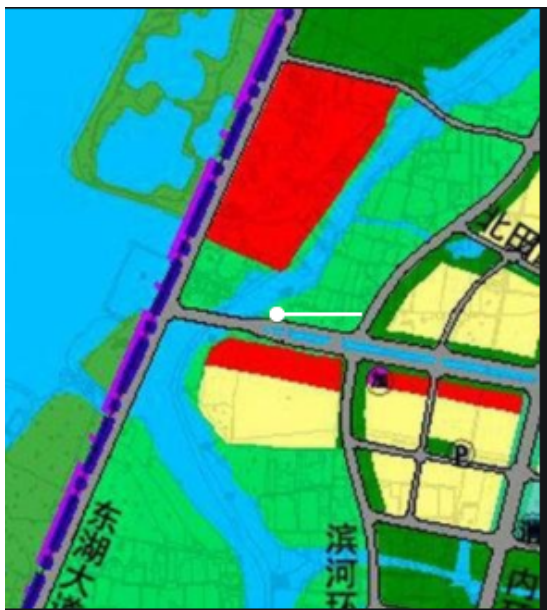


图2 建筑规划示意图

况，并设立公交站台，将公交系统引入其中。同时，可在村庄内筛选特色建筑，并落实保护工作，结合区域景观以及实际建筑情况，对建筑风格进行系统分析，并将建筑特色予以提炼，确保区域文化氛围的一致性以及完整性。以行业规划用地要求作为背景，可逐步对绿色空间予以开放，并配套建设相应的公园、景观农田等，在帮助村民增加村庄生活归属感的同时，提升村民对家乡的认同感、自豪感。图2为建筑规划示意图：

（三）生态空间优化

结合村庄位置分布，配套相应的排水管道系统，做好雨水以及污水的分流处理，并有效控制地表径流污染。同时，应统一对村内违章架设情况予以排查，并落实地下综合管沟建设工作，配套相应的环卫配套设施，建立相应的垃圾收集站，经科学的垃圾分类，确保环境得到有效保护。针对以往存在的河道问题，相关部门应落实河道斑驳修复工作，并对区域景观进行有效改造。借助专业手段，对河道予以清理，并建设水闸，为日常补水工作提供保障，并促进汛期补水工作开展。同时，考虑到区域用水需求，有关人员应合理拓宽河道，提升河水自净能力，结合区域环境、气候，合理引进树种，增加区域植被多样性，促进区域生态系统的稳定性，进而保障景观质量。图3为河道建设示意图：



图3 河道建设示意图

五、结论

三生空间构成了整个城乡人居环境，通过打造良好的三生空间，能够有效促进城乡空间布局优化，进而提升城乡规划水平。通过加大三生空间规划力度，能够有效确保三生空间主体作用得到最大化发挥，进而形成完整的城乡规划新体系，保障整个空间规划的合理性，在提高区域人们服务便利性的同时，有利于优化城乡空间治理能力。

参考文献

- [1] 刘道平. 城乡规划中的“三生空间”划定思考[J]. 安徽建筑, 2021, 28(08): 38-39.
- [2] 杨雅晴, 赵大光. 城乡规划编制中的“三生空间”划定探究[J]. 绿色环保建材, 2019(05): 69+71.