

# 守好“双底线”：贵州喀斯特贫困乡村地区 国土空间优化探索

## ——以毕节乌江源百里画廊片区为例

孙建欣 陈宏伟

中国城市规划设计研究院

**摘要：**贵州生态敏感脆弱，乡村又亟待振兴。守住发展和保护的“双底线”既是国家要求也是空间规划目标。本文以毕节市乌江源百里画廊地区为例，探索了三生空间优化策略。一是，立足喀斯特地区独特的三级阶地生态系统制定差异化保护与修复策略。二是，立足促进与生态本底相适应的生产空间精明调整，促进两山转化。三是，基于生态、生产空间调整带来的乡村动力分化，对全域生活空间作出适应性调整。通过上述调整，守好“双底线”，实现国土空间总价值最大化。

**关键词：**喀斯特地区；贫困地区；乡村振兴；三生空间

【DOI】10.12254/j.issn.2096-6539.2021.24.056

### 一、要求与使命：守好“双底线”

2021年，习总书记考察贵州，要求守好生态和发展两条底线，确保不发生规模性返贫，在乡村振兴上开新局，在生态文明建设上出新绩。守好“双底线”，国土空间格局的优化起着关键作用，核心是要处理好开发和保护的关系。本文以总书记2021年贵州考察首站化屋村及其所处的乌江源百里画廊乡村片区为例，以守好“双底线”为目标，探索乡村地区国土空间布局优化思路。该片区位于贫困连片地带，石漠化风险高，同时又是黔中城市群重要的旅游休闲节点，在生态保护、乡村振兴等方面均是典型样本。片区包括28个行政村，国土面积149.55平方公里。

### 二、问题与挑战：贵州喀斯特贫困乡村地区发展困境

#### （一）生态本底敏感脆弱，石漠化风险高

贵州岩溶高原地质地貌（李阳兵，2004）特征在热带湿润季风气候影响下形成了敏感而脆弱的生态系统，因而也成为水土流失和石漠化治理的重点和难点。地形坡度大以及降水丰富造成贵州水土流失极其严重，石漠化风险高，而历史上的开荒耕作也进一步加剧了水土流失。除地表外，喀斯特独特的地质条件还造就了地下水流失过程——水通过岩层裂隙下渗，带走表层土壤营养物质及砂质土壤，横向流入地下暗河等空间。这种地表-地下的二元结构，大大增加了水土流失治理的难度，加剧了石漠化风险。

#### （二）乡村亟待振兴，特色魅力优势未充分发挥

贵州喀斯特石漠化常与贫困相伴生，特别是在乡村地区，形成“人口增加→陡坡开荒→植被减少并退化→水土流失加重→石漠化→贫困”的恶性循环（王世杰，2003）。尽管在2020年实现脱贫，但农民人均可支配收

入仅11643元，全国倒数第二。喀斯特地质地貌条件虽不利于农业生产，但却能够形成瑰丽的大地景观。贵州峰林、峰丛、峡谷、溶洞等岩溶地貌发育类型齐全，少数民族风情、农特产品也进一步增强了旅游特色，少数民族人口全国第四，“农产品地理标志”115个，全国第十一（2020）。

然而这些旅游资源并未充分展示及开发。以百里画廊片区为例，两岸虽然具有峡谷河流景观，民族聚居形成大量少数民族村寨，竹荪、枇杷等特色农产品十余种，但旅游业还处于萌芽状态，仅在化屋村形成3家高端民宿和小部分村民自发经营的农家乐，其他村落旅游业尚未形成气候。

#### （三）多重管控要素叠加，开发建设活动限制强

虽然贵州地质地貌、民族风情以及农特产品具有一定的独特性，但这些高魅力的风景地区往往也面临着生态修复治理、地质资源和风景资源适度开发的多重制约，多重管控要素叠加。例如百里画廊片区，风景名胜区、地质公园、生态保护红线、永久基本农田与稳定耕地、公益林、25°坡等多重限制要素叠加都对村庄以及旅游服务设施建设提出了管控要，旅游项目的理想选址几乎均位于沿江两侧的强管控地带。

#### 三、优化思路：实现国土空间格局总价值提升

国土空间规划的根本目标是实现自然资源资产的保值增值（赵燕菁，2019）。在喀斯特贫困乡村地区，村庄规划应通过国土空间的腾挪优化，一方面提升生态价值，另一方匹配适宜的产业（生产）空间，更好地调整生活空间，即在减小对生态系统扰动的基础上，提高国土空间的生产、生活价值，实现生态、生产、生活总价值最大化。

#### （一）生态空间系统修复

立足喀斯特地区生态系统特征，结合土壤特征、生态系统发育均表现出的阶地分层特点，把握三级阶地间保护的关联性，结合土地利用演变分析，明确不同阶地的生态修复重点，以实现系统性、整体性保护。崖上地区（即三级阶地），土层薄、地力弱，但仍存在大量耕地，石漠化风险高；崖中地区（即二级阶地），因有岩层、岩溶通道的水流补给和土壤的沉积，形成了质量较好的林地、耕地，其重点是提高水源涵养功能；崖下地区（一级阶地）水土资源丰富，水源充沛，适宜动植物生长，核心是保护乌江消落带生物多样性。

#### （二）产业空间精明转换

针对喀斯特石漠化地区脆弱敏感的生态条件，弱化一般性农业生产功能，推动耕地逐步减量化，降低耕地

开发对地区生态的扰动，降低石漠化风险。转换发展动力，发挥并转化现有风景及地质资源价值，在满足各类管控底线要求的前提下，合理配置服务设施，推动两山转化，实现国土空间生态价值与生产价值的双重提升。

### (三) 生活空间高效集聚

2020年，贵州省城镇化率53.15%，远小于全国平均水平（63.89%）。针对贵州省城镇化仍有一定潜力的实际情况，未来的乡村生活空间应围绕发展动力的分化，促进村庄居民点的适应性调整。贯彻乡村振兴战略分类施策的思路，推动有发展动力的村庄保持活力或合理集聚，缺乏动力的村庄进一步引导人口外出务工或就近城镇化，确保不发生规模性返贫，形成国土空间面上收缩、点上集聚。

## 四、实现路径：以贵州毕节乌江源百里画廊片区为例

### (一) 立足生态演化机制，推进三级阶地联动治理

崖上地区（三级阶地）重点处理生态与耕地的矛盾，推动耕地减规模、降强度，减轻生态扰动。具体而言，在石漠化和水土流失极脆弱区内，限制新增耕地，在满足耕地保护的条件下引导退耕；既有耕地保土耕作，减少水土流失，间套种秸秆/藤本，提升地表植被覆盖度，提升土壤蓄水能力。极脆弱区外的石漠化耕地，降低耕作强度、减少翻土扰动，开展休耕轮作。有序退出25度以上陡坡耕地、重要水源地区地区15-25度坡耕地、生态极重要区耕地，优先引导退耕地区建设生态林或公益林。

崖中地区（二级阶地）以水源涵养、水土保持为重点，推进林地封育及修复。水源涵养极重要区及较重要区，全面封山育林，合理补种速生林。幼龄林、低效林等问题地区开展林相改造，提高林地郁闭度及林分质量。利用缓坡良好的水土条件，开展退化耕地综合整治，加强高标准农田建设，合理提升耕地等级。

崖下地区（一级阶地）保护乌江消落带生态多样性，发展特色林业。利用崖下地区优良的水土条件，增加商品林、果园，大力发展林下特色经济，促进农民增收。发挥中草药特色品种，种植生姜、皂角、板蓝根、食用菌等特色作物，打造“康养长廊”。依托崖下小气候优势，种植刺梨、蜂糖李、脆红李、艳红桃、玛瑙红樱桃等特色作物，打造“鲜时长廊”。

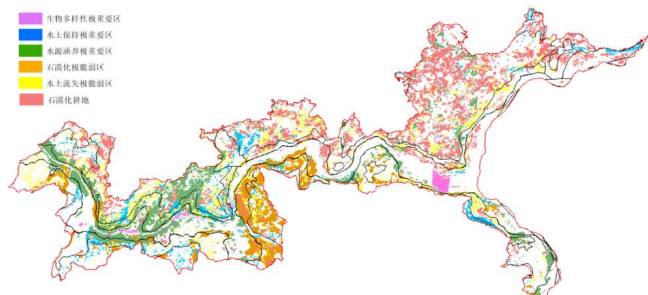


图1 三级阶地生态系统重要性及敏感性对比

### (二) 立足开发限制要求，推动魅力空间联动布局

彰显乌江源百里画廊地质地貌及高峡平湖的景观特

色，以沿江两岸视域模拟及滨江可达性模拟为基础，进行全域资源开发潜力综合评价。以30米精度高程数据建立三维模型，结合高品质观山、高品质亲水空间识别，及特色农产品、特色民俗文化资源分布，综合确定魅力空间。并以此为基础，构建6大魅力休闲圈。通过综合旅游服务、乡村民宿、特色村居、山野营地等空间组合的组合，整合美景、美食、民居、民俗文化节庆和手工艺品等特色资源，打造山地田园康养魅力圈、民俗文化体验和综合服务圈、红色文化休闲体验圈、峡谷湖区和魅力苗寨体验圈、峡湾活力运动和特色度假魅力圈以及地质科普和苗寨风情魅力圈，形成观景、休闲、度假相结合的旅游长廊。

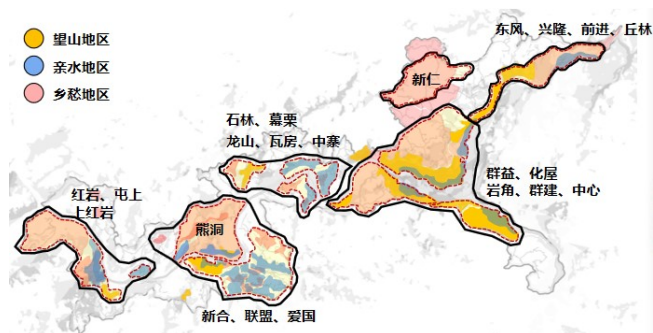


图2 全域资源景观评价及魅力休息圈构建

立足各类保护性底线约束，特别是风景名胜区一级保护区的要求，合理引入“前后联动”的滨江休闲旅游开发模式。在紧邻乌江的前方强限制地区（大多位于一级保护区内），引入民宿体验、观光游学等活动线路，推动存量更新改造，依托现有村民宅基地，鼓励村民在不影响生态环境前提下利用自家民居自发开展适度的旅游经营活动（如乡村民宿），承担小部分、小容量的旅游服务，严控新增建设。在后方的弱限制地区（大多是三级区及部分二级区），建设规模化旅游服务接待设施，引导游住分离，作为住宿、交通等大容量的旅游服务功能集中地。通过“活动前置、服务后置”的联动布局方式引导保护与开发关系的协调。

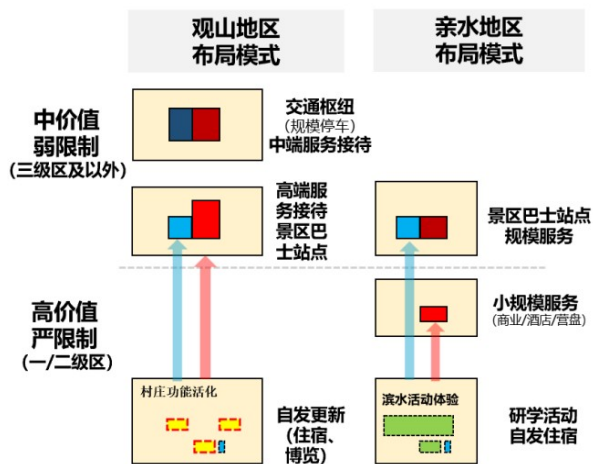


图3 前后联动型旅游项目布局模式图

**(三) 立足发展动力分化, 引导村庄差异发展**

旅游开发、生态治理都进一步加剧了乡村动力分化, 形成差异化的乡村振兴模式。旅游主导型主要是直接植入了旅游服务项目的村庄, 村民受益较大。第二类乡村振兴模式是农旅融合型, 靠近旅游项目或位于旅游线路的村庄, 可适度发展农业观光、采摘, 可依靠经果林经营实现就业和收入的增加。第三类乡村振兴模式是减量振兴型, 包括单纯依靠农业发展或者位于退耕还林地区人口持续缩减的村庄, 应通过合理的土地制度设计, 流转乡村建设用地和农用地, 转移使用权或经营权, 获得可持续的经济补偿, 避免返贫。

在乡村振兴三类模式基础上, 结合生态红线、风景名胜等各类村庄建设管控要求, 从“发展动力-建设限制条件”两个维度形成四类村庄生活空间优化策略, 实现整体缩减、重点集聚。

(1) 集聚发展型村庄(强动力-弱限制): 旅游主导或农旅融合型乡村振兴模式, 且村庄建设限制条件较少。逐步引导本村及周边村庄人口有序集聚, 鼓励临近村庄新增分户宅基地跨村向此集中布局, 实现就业生活的高效集聚, 乡村服务从“有”到“优”。将此类村庄打造成为宜业宜居的乡村振兴样板。

(2) 整治提升型村庄(强动力-强限制): 旅游主导或农旅融合型乡村振兴模式, 但村庄加建、扩建受到较大限制。整治存量, 优先完善基础设施、公共服务设施, 改善村庄风貌, 有序引导新增分户村民向集聚发展型村庄及周边城镇转移。

(3) 搬迁撤并型村庄(弱动力-强限制): 缺乏发展动力, 并受到地质灾害等多重发展限制的村庄。结合意愿调查和地质灾害治理要求, 逐步引导村民向集聚发

展型村庄及外围城镇搬迁安置, 完善搬迁帮扶政策, 鼓励货币化安置。通过百里画廊片区跨县、跨乡镇乡村建设用地指标流转, 推动搬迁结余指标向集聚发展型流转, 土地入股形式参与旅游项目开发分红。

(4) 暂不分类村庄(弱动力-弱限制): 缺乏发展动力, 但不涉及地质灾害和其他居民点疏散要求的村庄。加大劳务输出力度, 引导人口进一步流出, 完善宅基地使用权退出流转机制, 加大农用地经营权流转力度, “返租倒包”提升人均农用地经营规模和人均收益。

**五、小结**

处理开发和保护的矛盾, 实现国土空间总价值的整体提升, 是本轮国土空间规划的重点及难点。本文基于发展迫切性、保护必要性都非常突出贵州喀斯特贫困乡村地区, 对国土空间的布局优化做了初步探索。通过生态空间系统修复、生产空间精明转换以及生活空间高效集聚促进国土空间的总价值提升, 形成了落实“双底线”要求的国土空间新格局。

**参考文献**

[1] 李阳兵, 王世杰, 李瑞玲. 不同地质背景下岩溶生态系统的自然特征差异——以茂兰和花江为例[J]. 地球与环境, 2004(01): 9-16.  
 [2] 王世杰, 李阳兵, 李瑞玲. 喀斯特石漠化的形成背景、演化与治理[J]. 第四纪研究, 2003(06): 657-666.  
 [3] 赵燕菁. 论国土空间规划的基本架构[J]. 城市规划, 2019, 43(12): 17-26+36.

作者简介: 孙建欣(1984.1-), 女, 汉, 硕士研究生, 中国城市规划设计研究院区域规划研究所, 主任规划师, 高级城市规划师。

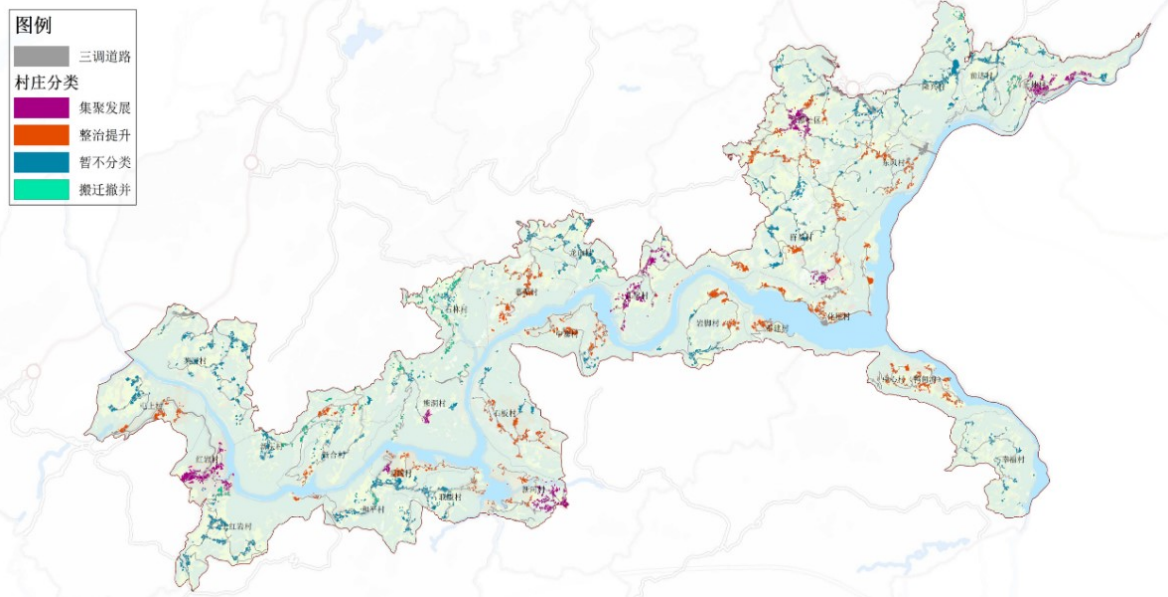


图4 村庄整治分类指引