

大型城市跨河空间布局策略初探

谭杪萌¹ 孙建欣² 杨安琪³

1. 2. 中国城市规划设计研究院; 3. 北京城市学院

摘要:历史上,城市的选址往往是从“近河”模式逐渐向“亲河”和“拥河”方向发展。众多大型城市的“两岸”发展模式,表面上形式相似,但其采用跨河空间的发展模式却不尽相同。本文从河流两岸空间布局及景观效果的角度出发,对一些大型跨河城市实例进行对比和分析,最终提出能够兼顾滨河空间的优化配置和良好景观效果的空间布局策略。

关键词:大型城市; 空间布局; 跨河景观; 滨水空间

【DOI】10.12254/j.issn.2096-6539.2022.02.033

一、大型城市跨河空间实例评析

在近代殖民文化的背景下形成的“两岸”城市,很多占据了较好的河口位置。且因为临近城市的河流宽度适宜,水流条件较好,因而这些城市能够急速扩张为跨向对岸发展的空间模式。在对此类案例的分析中可发现,河流的宽度与两岸城市空间的布局情况都对滨河空间的空间品质有较大影响。对此,本文将选取上海、天津、杭州、南京、沈阳五大城市加以评述。

(一) 上海黄浦江

1845年,通过《上海土地章程》的签订,英国领事巴富尔(George Balfour)得到了在外滩附近的第一块英租界。此后,英租界同美租界形成了蔓延在外滩以西的公共租界地带。直到20世纪90年代初浦东开发之时,上海才逐渐形成以黄浦江为发展轴的“两岸城市”。黄浦江宽约400-500米,两岸对景甚好,交通方便,因此在很短的时间内,就形成了以江为轴,两岸市中心紧邻河岸的布局模式。这种模式同样促进了两岸迅速产生繁荣气象。

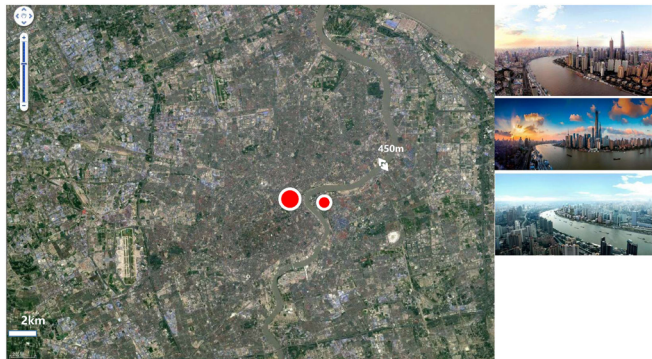


图1 上海黄浦江两岸中心位置及江面尺度

(二) 天津海河

天津旧城位于海河西岸,面积约1.8平方公里,是一座东西长、南北短的长方形城市。1860年的《北京条

约》后,天津开埠通商,租界占据了海河东岸的地带。1903年袁世凯决定开发海河以北地区。这样八国的租界分布在天津城南海河东西两岸,北洋政府的新市区在海河以北地区,于是形成了两岸分设行政中心的“两岸”城市。

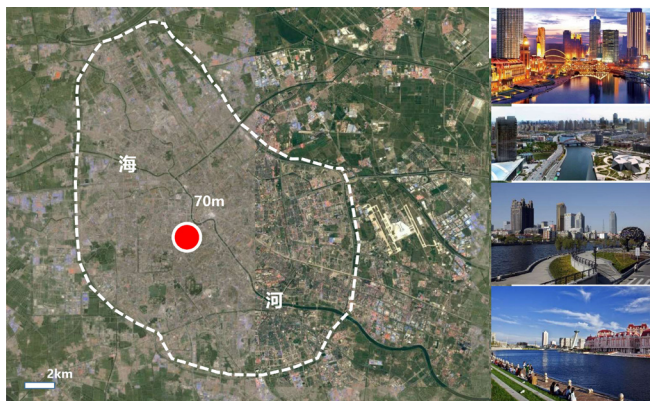


图2 天津海河空间尺度及沿岸建设情况

(三) 杭州钱塘江

在杭州,钱塘江两岸有钱江新城和钱江世纪城东西相对形成“一江两岸”的城市新中心。堤坝内两侧建有功能为国际商务中心、大型体育中心、会展中心、高档住宅等,皆为造型、风格较为现代化的滨水地标建筑。北岸是老城区和行政中心,南岸是广阔腹地。钱塘江的河口段河床既宽又浅,低潮水深1-3米。水面宽约1.5-2.5公里。由于钱塘江滨水地带的建筑,大多为高层大体量建筑,造型较为规整美观,可形成完整而连续的沿江立面,对景空间视觉效果较好。

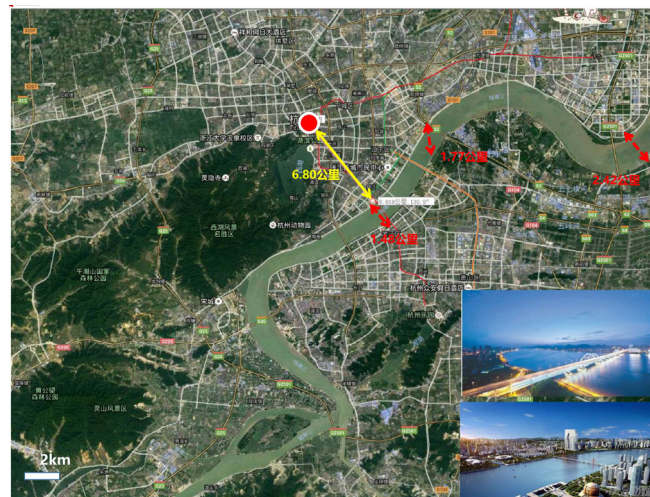


图3 杭州钱塘江尺度及和西湖城市中心关系

（四）南京长江

传统的南京城，是以长江为防御的“天险”而生长的城市。直至2002年，南京才逐步成立了江北新区，由隔江发展转向跨江发展。长江沿岸的滨水地区，堤坝外为滩涂和江心洲以绿为主，穿插绿博园、酒店等；堤坝内两侧功能为大型体育中心、会展中心、高档住宅等。长江河面宽1.5-2.6公里左右。南京市力图充分利用江岸的滨水资源，着力打造高楼林立的滨江地带。

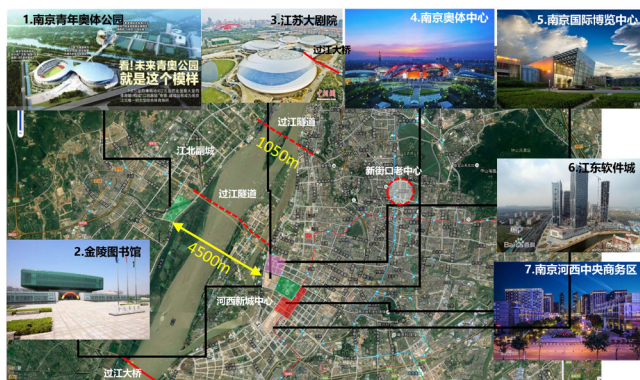


图4 南京长江两岸建设情况和重要功能区

（五）沈阳浑河

沈阳浑河一带分布着以青年路为轴，南北向延伸的滨河城市空间。堤坝外有城市公园、高尔夫球场等，同时穿插高档居住区、大型综合体、会展中心等组团式低强度开发。而堤坝内两侧则分布着沿青年路为城市大型公共服务与商业设施轴线，包括万象城综合体、工业展览馆、电视台、科技馆、体育馆等。两岸滨水空间还由大量公共绿地衔接而成，可使行人乐于在此观景停留。

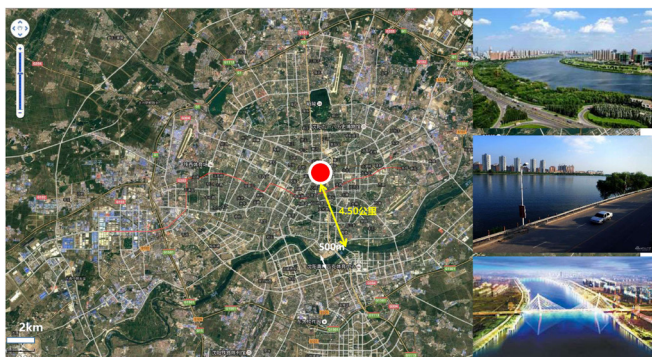


图5 沈阳浑河城市中心关系及沿岸景观

二、跨河城市空间布局影响要素

在针对跨河城市两岸的空间交往情况进行分析的时候，我们会发现，并非形式上具有跨河空间的城市，都拥有两岸交通无阻且交流甚密，两岸有景的效果。因此，对于跨河区域城市空间品质优劣的影响因素，本文尝试梳理出以下几点。

（一）河流尺度

河流尺度是决定两岸功能和景观联系的核心要素。城市中的河流如果水面过于宽阔，则会使两岸联系减弱，甚至使得河流本身就成为横亘在两岸的天然障碍。这样的河流不仅使交通不便，还阻碍了两岸的文化交流。同时，在视觉观察方面，此类河流往往使两岸的行人被茫茫一片水雾隔绝，并不能将对岸的景色囊括在人目所及的视觉视野之中。一般认为，1.5公里左右的河流宽度是人们视线可辨识观察的极限了，更宽的河面则很难再形成良好的对景效果。

同时过宽的河流尺度也不利于两岸交通联系，桥梁跨度过大，如超过1000米就很难步行通达，使得两岸难以形成功能的联系和互动。而如同伦敦的泰晤士河河宽250米，穿越巴黎的塞纳河河宽120米，穿越广州的珠江宽200米，则均为较适宜的空间尺度要求的河流。人的视觉感知来看，都更类似隔江相望的两个城市，譬如长江、黄河、松花江等河流。



图6 石家庄滹沱河城市段的空间尺度

（二）城市中心辐射带动和现状建设基础

城市中心辐射带动和现状建设基础也会影响两岸发育。滨河地区的开发离不开现状建设基础，以及城市中心的辐射带动作用。天津的海河、上海的黄浦江等区域已经是城市的中心地区，有大量的高端中心性的功能形成，滨河地区已经成为城市中心区域。但有些城市滨河区域是边缘地区，如石家庄滹沱河畔、开发前杭州钱塘江南岸滨江区域、南京江北区域。这些区域就较难形成繁华的城市功能，需要多资源投放和较长时间培育。

（三）交通支撑条件

交通支撑因素也是滨河地区发展的核心条件之一。有较为成熟的道路系统联系滨河沿岸地区，可以有效的提升地区的空间组织，同时，城市现状建成区之间的便捷联通也将促进滨河地区的功能发育。如果有条件建设轨道交通，则能更好的通过站点带动的方式促进滨河带状展开。

（四）地形、地质和防洪条件

地形、地质和防洪因素往往是影响两岸空间联系和

功能布局的要素之一。有些河流的滨河区域地形低洼，是地表径流主要汇水区域，极易形成内涝，还有些地区收到防洪要求影响，需要修建100年一遇乃至200年一遇的大堤，大堤会造成视线的隔离和交通的影响，影响沿岸功能发育。

（五）固有文化认知

市民对于河流两岸地区的文化认知也往往影响着，河流两岸是否可以进行“互动式”发展。例如由于在传统南京人眼中，“江北”从来不是南京的地界，且长江水面甚宽，水流湍急，几乎已将南岸和北岸完全地隔绝。因此，即使有长江大桥等交通网络的建设，“江北新区”的发展并不能与传统上的南京地区产生很好的互动联系。

三、营造紧密联系跨河关系的城市空间布局策略

基于以上分析，若想要营造两岸紧密的空间联系，和较好的滨水空间环境，则应当注重两岸城市空间与河流的联动发展，并着力建立河流一侧与对岸的对景关系。而也有些城市内的河流则不适宜进行两岸的互动式建设。针对不同的情况，本文分别提出了若干空间发展策略。

（一）对于河面尺度过宽的河流采取两岸独立组织模式

当城市中的河流宽度过宽超过1公里，尺度过大时，两岸之间的交通联系超越步行尺度，同时视觉上的联系也会减弱。此时，强行进行两岸功能一体组织难以实现，应依托两岸各自基础做好空间组织和功能安排，形成相对独立的功能格局，可强调两岸各自沿岸的横向联系，以求形成沿线合力。

（二）加强和城市中心区的联系，做好交通支撑

对于城市两岸发展而言，对岸的可达性是衡量两岸联通程度的重要指标。便捷的交通联系既能够促进河流两岸人员与信息的交换，同时也可促进一些商业或文化空间向滨河地区转移。此外，还需加强滨河区域与城市中心区的陆路交通和轨道交通的联系。如沈阳的浑河构建了“金廊”通过轨道交通TOD的带动下，形成贯穿两岸的城市重要公共服务轴线，引导和带动浑河南岸地区的开发。

（三）用好景观资源，形成城市魅力空间

规划设计者也需考虑该河流本身的硬件发展潜质。河流的水量多寡，滨水地区的土壤条件，河岸的滩涂面积都应在设计者的考虑范围之内。近年来，伴随着信息技术的发展，河流已不再是城市交通的命脉，而更多象征着城市人对于依托自然生态高品质生活空间的无限向

往。但人们心目中良好的河流景观，应当是以观赏性为主，并能够承载城市居民的活动与休闲服务功能，与城市生活密不可分。因此，河流景观建设的基本目标已转化为，加强河流与城市功能的互动，促进河流与城市开敞空间的共同建设。从这个意义上说，植被丰茂，水质优良，水流充沛，滩涂紧缩，观赏宜居价值突出的优良河流景观资源。

（四）通过大设施、大事件引导开发

一些重大盛会或赛事的举办，也能够较大程度地促进河流两岸滨河空间的沟通和融合。譬如杭州钱江世纪城的G20会场、南京江北新区的青奥体育场、沈阳浑河南岸的全运会设施等大型竞技类或会展类建筑，都选址在城市滨河区域。河流景观所提供的宜人环境，不仅能够为人流密集的比赛活动提供缓冲休闲的空间，同时，较大体量的竞技或会展建筑也能成为滨河区域较好的空间地标。从而能够吸引更多人流向滨河空间区域集聚。

四、结论

在生态文明的理念下，融合河流等风景文化资源已经成为未来城市建设发展的重要方向。而不同城市也应根据河流的空间尺度、所处区位、建设基础条件等，合理制定开发建设模式和开发策略。既不当“千城一面”，也不当“千河一面”。在发展策略中，应该注重通过嫁接景观资源培育创新经济，同时突出交通的带动作用，积极构建滨河区域、滨河区域和城市中心区、两岸地区的快速联系。从而形成滨河区域与城市中心区的合理分工和协同。这样不仅能够最大程度发掘滨河区域的景观资源，使其为城市中心地带提供景观配套，同时也能够引导带动沿河区域的建设开发，实现滨河高价值区域的发展。

参考文献

- [1]王列辉.近代“两岸城市”的形成及机制分析[J].城市史研究.2006(00):1-17.
- [2]黄高辉.城市跨河发展的阶段演进特征分析.生态文明视角下的城乡规划—2008中国城市规划年会论文集.1-11
- [3]高翔.跨河地区城市设计[D].[硕士学位论文].长沙:中南大学,2007.
- [4]王静.西安城市跨河发展研究——以跨渭河方展为例[D].[硕士学位论文].西安:西北大学,2009.
- [5]白羽.河流沿岸的城市空间肌理生成与规划研究[D].[硕士学位论文].合肥:合肥工业大学,2010.
- [6]王鹏飞,杨森,席茜.郑州跨河发展背景下城市空间形态研究[J].中国名城,2015(09):57-60.