

国潮文化在现代景观设计中的应用探索

李晓霞

上海容承企业管理有限公司

摘要：近年来，国人对于中华文化愈发强烈的认同感和归属感，从某种程度上促进了国潮文化的崛起，也进一步催化了现代设计中国潮文化的应用。本文首先阐述了国潮文化景观的特点，从文化内核、风格表皮、部品部件以及活动营造等方面，探讨了如何在景观设计中提取国潮文化元素并应用，最后结合实际案例分析国潮文化元素在现代景观设计中的具体应用和落地。本文的探索对于传承民族情感与精神，与符合时代前沿审美的时尚潮流相融合，创造出满足当代人需求的生活空间和场所体验，具有现实意义和参考价值。

关键词：国潮文化；景观设计；现代生活方式

【DOI】10.12254/j.issn.2096-6539.2022.05.065

一、国潮文化景观的特点

随着中国传统文化的回归，宝贵的文化遗产正在以全新的方式走进普罗大众、尤其是年轻人的身边。博物馆文创周边、服装品牌民族时尚风、短视频文化输出、民俗手工作坊等……国潮文化以不同的艺术形式和生活方式迅速融入人们的日常生活中。

国潮，顾名思义即“又国又潮”，既有“国的文化”，又有“潮的生活”。国潮并非一种简单的包装，而是传统文化与现代潮流的高度融合。国潮文化在现代景观中的独特呈现，应该通过在设计中融入传统的中国民俗文化元素，传承情感与精神，实现更具特色的文化体验；同时与符合时代前沿审美的时尚和潮流相结合，创造出满足当代人需求的生活空间和场所体验。在景观设计中，探索如何将国潮文化与现代生活方式相结合，打造“中国的、时代的、潮流的”、符合国人生活习惯的独特景观空间使用体验，对于弘扬我国传统文化精神具有重要的现实意义。

二、景观设计中提取国潮文化元素的运用

景观设计中，使用人群对空间场所的体验是设计的核心所在。如何在其中融入独特的国潮文化和内涵，并与整体景观呈现有机的统一和协调效果，是设计需解决的难题之一。空间场所的国潮风元素表皮是景观设计的基础，而国潮文化内涵则是景观设计的内核及灵魂，再辅以特色的家具小品、软装装饰、标识标牌、夜景灯光和活动营造，才能给人们提供沉浸式的国潮文化景观体验。

（一）文化内核体系

中国具有5000年的悠久历史文化，给我们留下了无数的历史瑰宝。传统的哲学思想、风土人情、文化艺术和美学价值等均在古典园林景观设计中留下了不可磨灭的印记。传统文化包罗万象，在景观设计中的提炼和运用主要包含以下几个方面：（1）文化内涵的抽象提炼。中国传统的文化元素包含汉字书法、雕刻艺术、梨园戏曲、皮影、剪纸、瓷器、国画、刺绣等，不一而

足。这些元素在景观设计中的应用极为广泛，无论是提炼作为整体景观设计的主题，或串联故事线，均能体现深邃的传统文化意境。（2）空间布局的应用。中国古代园林景观，崇尚天人合一的思想，既有皇家园林的对称布局、彰显恢弘大气，亦有江南园林的步移景异、强调小中见大。初期完整并合理的空间布局规划，是做好景观设计的前提。除整体布局之外，障景、对景、借景、漏景等传统园林中空间处理的手法在现代景观中也被广泛应用，以塑造出丰富的空间和视觉效果变化。

（二）风格表皮体系

国潮景观的表皮应区别于传统的国风景观设计，彰显独特的潮流特色。（1）传统色彩应用。中国传统色彩体系中，最具代表性的是中国红、杏黄、石青、孔雀蓝、玉脂白、草绿等颜色。这些色彩结合落地材料和整体景观风格定位，应用于不同的空间场所，呈现出差异化的景观效果。例如中国红——以“故宫红”为典型，代表着如意、吉祥、团圆的美好寓意。中国红应用于现代景观设计，可结合景亭或景墙设计加以点缀，既可作为空间的点睛之笔，同时亦能让人们体会到浓浓的中国情。（2）传统纹样的提取和复刻。从传统文化中代表性的文字、图画、织物、器物中选取特定的纹样进行艺术化抽象处理，经过再创造，设计出符合现代审美的纹样。其表现形式丰富多样：可利用景亭或廊架的匾额、挂帘或门头进行装饰，可在地面铺装节点处融入，亦可结合景墙LOGO、标识标牌、灯具等设计中强化细节，于细微处凸显中国传统文化内涵。（3）材质应用。上可选择具有地域特征的本土材料，如木材、竹、丝绸、瓦片、砖等；或结合现代化的新型材料，如金属板、透光混凝土、玻璃砖等。

（三）部品部件体系

国潮主题景观设计在原有基础上，结合诸多国潮元素，与时下年轻人精神和消费诉求相结合，在家居小品、标识标牌、夜景灯光、街区软装等方面进行面创新升级，营造沉浸式国潮景观氛围。部品部件可分为通用小品和主题小品两大类，其中通用小品如花箱、坐凳、灯具、景石等，可在整体场地空间做系统性布置；而主题小品则应结合具体功能业态、IP形象或者主题活动进行特殊设计和定点布置。以灯具为例，通用照明可选择木雕宫灯、六方宫灯、红纱灯，均以细木骨架镶以绢纱和玻璃，彩绘各种图案，装饰于建筑外立面或景观灯杆上，烘托国潮氛围并寓意吉祥。在节假日烘托节事氛围时，可选择大型彩灯、走马灯、工艺纸雕灯等，亦可以全息投影方式融入国潮图案内容，于现代化潮玩体验中体会国潮文化美学。

（四）活动营造体系

除基本景观空间营造之外，国潮文化可进一步融入传统生活美学，引领时尚潮流风向，打造丰富多

彩的国潮生活体验。在景观设计初期，应根据场地整体布局及建筑功能业态，合理预留集散活动场地，为后期活动的营造策划提供便利。国潮主题活动策划，可包含国风礼乐表演、国潮美妆体验、非遗技艺体验、传统茶艺展示等各式内容，增加沉浸式互动体验，从听觉、视觉、味觉、触觉等全方面融入国潮文化。活动营造亦可搭配各式国潮周边产品，根据活动主题定制晴雨伞、手提袋、手机壳、画扇、马克杯等，进一步营造现场热闹的氛围并弘扬传统文化精神。

三、案例分析

（一）国潮商业街景观设计（以长春莲花山小镇商业街为例）

项目位于吉林省长春市莲花山小镇，建筑风格为新时代视角下的新唐风，以现代商业的街区肌理与尺度，营造唐风雅韵的文化商业步行街。景观设计取意唐风美学结合现代时尚，利用传统文化元素演绎唐风国潮生活的体验型街区。

文化内核体系：盛唐文化的热潮，一定程度上表现出大众对于古典美学，尤其是盛唐文化背景下的审美认同，响应了当下社会对于文化根源性诉求的美学思潮。设计从建筑形制、街区肌理、园林构筑、装饰符号等多维度进行拆解与转译，寻找适合现代生活的唐风空间设计美学。商业街区整体规划了主次两条商街，主街贯穿场地，两侧店铺林立，是主要的游览空间，其中戏楼及禅塔前预留重要节点广场，空间布置灵活丰富，可开展庆典活动；辅街巷道位于主街外围，与主街保持风格的协调统一，同时彰显特色。

风格表皮体系：唐风建筑为黑或灰色屋顶，屋脊或有琉璃绿和黄色作为点缀；檐下朱红色大斗拱及立柱，配以白灰色墙面，整体端庄夺目。台基地面多选用青色砖，砖面有雕花纹样。建筑在重点部位装饰丰富——柱础、屋檐、斗拱、瓦当、正脊等，常配有雕刻纹样。此外，设计亦从唐代织物、器物上的传统符号元素，如水波、祥云、莲花纹、汉字……等，抽象简化处理，以平铺、错铺、碎铺及雕刻等形式在铺装上体现。

部品部件体系：利用融入国潮元素的各式花箱、街道家具及工艺品装饰，进行部品部件的整体规划布局，保持主街空间和辅街巷道的统一基调。此外，进一步结合不同的建筑功能业态，通过灯具、店招、小品等三方面进行国潮文化氛围的营造。如文创书店，入口匾额采用书法店招，叠加竹筒门帘和内设灯带的互动书架装置，从建筑外立面上强化书店的第一印象；再设计以印章为主题的跌水水景，配合地面铺装提取书法笔画做阴刻处理，进一步从近人尺度烘托整体书店文化氛围。

活动营造体系：选取唐朝时期盛行的传统节日习俗作为主要活动载体，结合街区规划预留的活动集散场地，不定期举办丰富的集市文化庆典活动。将传统的生活方式以现代化的方式演绎，既传承了历史、强化了传统文化的印记，又能聚拢人流、增加节日氛围的打造。例如结合中国传统戏曲活动设置百戏台（图1），建筑斗拱上的纹案装饰，以及纸雕灯脸谱对景墙都融入了传统文化元素。此外还可结合现代全息投影技术进行策

划、塑造氛围，活动的更新及装置的迭代将共同推进国潮商街的可持续发展。欢歌宴（图2）作为设计预留的庆典广场，作为整个街区的核心节点，设计时利用建筑山墙增加传统鼓面、花灯元素，重现上元节灯会的盛大场景，掀起整个游览动线上的高潮。



图1 百戏台



图2 欢歌宴

（二）国潮社区景观设计（以世茂长汀国风盛世项目为例）

项目位于福建省福州龙岩市长汀县。该地历史悠久、文化底蕴深厚，是久负盛名的国家历史文化名城。其始建于宋代的“卧龙书院”，宋代大儒朱熹等曾在此讲学，成为当时一道著名风景。故而建筑设计以宋式雅苑为载体，以书院文化为内核，延续了中国门第院落的空间秩序、世家文脉。景观设计与建筑主题一脉相承，以国潮风构建东方意境，用现代造园手法呼应当代文人雅士的精神特质，结合家具小品、部品部件等融入国潮文化，展示现代与传统的融合之美。

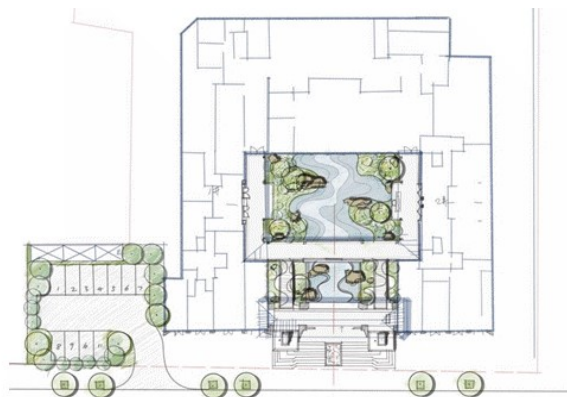


图3 总平面图



图4 整体俯视图

文化内核体系：设计以客家传统文化结合宋式美学，打造隐于外、精于心的世家文脉、门第院落。总体平面布局为二进院落的回廊式设计，呼应传统书院的空间秩序（图3/4）。通过入府门、画屏壁、青云桥、汀中亭、印山庭、归影桥等溯回路线，将宋氏美学与中国古典园林展现得淋漓尽致。进入府门，利用一进院落的对景墙作为障景，欲扬先抑的手法丰富景观空间的层次。景墙选取“千里江山图”为背景，以金属马赛克的现代材料呈现古代名画的经典之美。同时结合前方的置石、台地设计，以微缩山水体现中国传统文化中“以小见大”的设计理念。二进院落中印山庭取意“一池三山”的设计布局，与中国古典园林的经典造园手法相呼应，体现自然山水和谐共生之意境。

风格表皮体系：建筑以深咖和香槟金色作为基础色，凸显书院的优雅大气。景观在此基础上融入国潮文化，选择最具代表性的故宫红为国潮主题色，在二进回廊空间汀中亭（图5）对景墙、回廊顶部格栅中加以呈现。既不影响整体建筑宋史美学的氛围，又在两侧置石流瀑、植物林立的烘托下，愈发显得跳脱醒目。景墙上的云纹是我国传统代表吉祥如意的装饰纹样，有光明、永恒的美好寓意；结合琉璃石、叠瓦等细节元素，进一步呼应中国传统文化。



图5 汀中亭



图6 抚琴台

部品部件体系：印山庭右侧设置了一处抚琴台（图6）。古琴被尊为“国乐之父”、“圣人之器”，足见文人雅士对琴的喜爱。两侧照明灯具选择长汀客家享誉全国的“刻纸龙灯”，融合了龙图腾文化、刻剪纸文化、花灯文化以及客家文化等多种文化于一身，于此处增加沉浸式体验，与整体氛围相得益彰。

四、结语

建立在中国传统文化基础上的“国潮”，近年来迅速崛起并引领了最新流行趋势。国潮文化的兴盛，足以彰显民族自信、文化自信，是新生代生力军渴望遇见、渴望置身其中的一种时代潮流。与此同时，随着人们生活水平的提高，经济发展步伐的加快，景观设计也面临着新的挑战。因此国潮文化与现代景观设计的结合应运而生，二者的有机融合，在促进现代景观设计创新发展的同时，也进一步传播和弘扬了中华文化精神。

参考文献

- [1] 张靖, 董雅. 中国传统文化元素在现代园林景观中的应用. 现代城市研究, 2014 (06): 46-50
- [2] 吴倩. 浅析中国传统文化在现代景观设计中的应用. 芒种, 2015 (21): 159-160
- [3] 刘彩虹. 现代文明与传统文化融合在园林景观中的应用探析[J]. 南方农业, 2022 (6): 39-41
- [4] 封荣彦. 园林景观设计 with 建筑设计的融合[J]. 房地产世界, 2021 (15): 113-115
- [5] 孙晓毅. 论中国传统文化元素在艺术设计中的创新应用[D]. 吉林大学, 2006

作者简介:

李晓霞 (1982.10-), 女, 汉族, 江苏泰州人, 同济大学风景园林硕士, 中级工程师, 研究方向为景观设计。