

在与历史的对话中传承创新

——谈中共一大纪念馆建筑立面设计

王歆慧

上海华建工程建设咨询有限公司

摘要：中国共产党第一次全国代表大会纪念馆位于新天地的中共一大会址纪念馆西侧，是一座反映中国共产党创建史的主题性纪念馆以及献礼建党100周年的时代建筑。在立面设计的过程中，如何处理现代新建建筑与历史街区风貌之间的关系，是项目建成效果的关键课题。新建纪念馆在满足现代纪念馆使用功能、表达纪念性与庄严感的同时，也要维护历史街区的城市风貌，呼应周边历史建筑的时代特色。在项目的立面设计过程中，我们从城市风貌、建筑造型、材料比选、第五立面四个方面探究了新旧对话、传承创新的策略。

关键词：历史街区；红色建筑；城市风貌；立面设计；建筑材料

【DOI】10.12254/j.issn.2096-6539.2022.07.079

一、定位：尊重街区历史——与城市风貌对话

新建的一大纪念馆的选址紧邻“衡山路-复兴路历史文化风貌区”，位于上海新天地太平桥公园西侧，是上海市中心最具代表性的是历史文化旅游区之一。新建项目基地的周边城市肌理截然不同，基地北侧为新天地企业天地，高楼林立，一派现代气息，东侧太平湖绿地环绕，环境优美，而西侧则是以中共一大会址纪念馆为代表的海派石库门历史风貌街区。在这样复杂的周边环境里，怎样处理新建建，在历史街区中的定位是亟待解决的设计关键。

从城市肌理出发，设计保留了场地内原有的两栋老建筑，并对两栋建筑内部结构及功能加一整修，作为新建建筑未来的附属设施。同时，将新建建筑主体一分为二，主楼为纪念馆地下展厅的参观入口，辅楼为游客服务中心与学术多功能厅。就此，纪念馆的地面功能被拆解为若干个独立建筑，避免新建建筑尺度过大，破坏原有的石库门尺度街区氛围。设计保留了原来兴业路往太平桥公园湖面的城市通廊，在视觉通廊的尽端，设置了对市民开放的国旗纪念广场，提供了游客集散活动的场地，同时也维护延续了街道立面原有的历史风貌的。

从城市天际线出发，新建地面建筑的建筑高度为13m左右，与周边历史建筑的现有高度一致，将层高要求较高的展览空间等功能设置在地下室。同时，地面建筑采用坡屋顶形式，与周边历史建筑的屋顶呼应，保持原有的山花和山墙特色，延续历史街区起伏的建筑尺度。

从建筑造型出发，设计方案的研究过程历经一年多，在此期间比选创造了多种类型的建筑形态。包括现代简约型方案：红色元素结合现代建筑形态，在环境中凸显建筑标志性；和而不同型方案：保留现有的城市尺度与风貌，建筑造型与周边街区环境融为一体，体现石库门建筑特色；以及混搭创新型方案：现代与历史相结合，保留历史街区建筑体量的同时采用新型表皮，远远望去能投融入周边风貌环境，近处细看又富有现代建筑

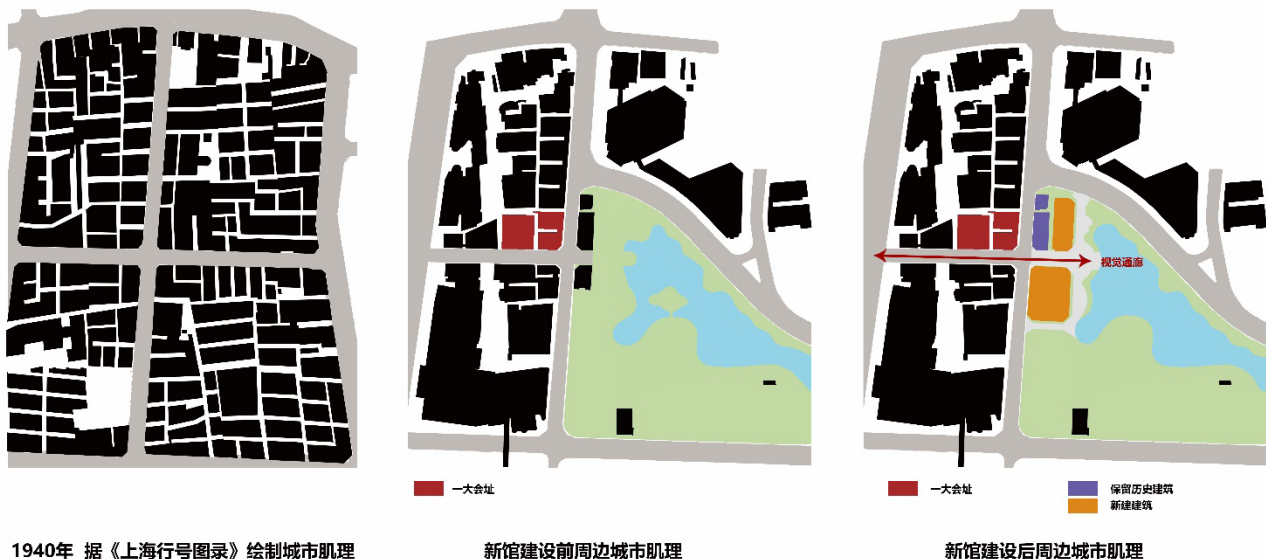


图1 城市肌理分析

的特色。

经过多次方案比选及专家评审会讨论，最终选择了和而不同型方案，采用“街区还原”的方法，结合现代手法表达石库门建筑的风采，新建纪念馆注重依托历史风貌、力图表达海派文化，同时让游客感受对城市人文情怀的归属感。

二、亮点：重复经典母题——与海派文化的对话

新建纪念馆在外立面设计中突出重点，结合现代手法，提炼石库门母题，采用不断重复母题方法来展现建筑特色，同时呼应周边历史风貌。作为上海历史建筑的代表，石库门建筑具有十分鲜明的特征，通过对基地周边及上海市区内各类历史建筑的调研，用类型学的方法对石库门母题进行分析提炼，总结归纳出母题需具备的若干特征，具体包括弧形红砖拼花拱券、中心雕花，简欧线脚以及米色石箍门框等。



图2 海派建筑门头装饰调研总结

设计中将这些造型特征抽象简化，用现代设计手法对片段进行重组，生成最终的设计母题。母题保留了整体的拱形门头造型，材料采用红砖拼花，并将传统的雕花拱券线脚简化；同时，将拱券圆心位置的复杂雕花，改为现代材料——预制装饰混凝土，上刻半圆形几何线条，造型象征日出东方，党的光辉历程从上海起航；同时保留石库门的壁柱支撑结构，石箍门框抽象为红砖造型与装饰凹槽。

这个新的母题设计与周边石库门历史建筑的造型一脉相承，通过立面母题的不断重复，形成独具特色的文化象征符号。调整了石库门在传统上只能作为建筑入口的单一功能，原本门扇的位置作为展示区域的镜框，用来布置与党的历史相关的纪念性展品，充分利用了母题元素。建筑主立面部分悬挂内容为历史上重要的里弄标牌，而转角的母题中增加了铜制像素壁画，象征党史中的六个重要历史阶段。开馆运行一年，已成为著名的打卡景点，与历史建筑新旧有别又相互呼应，增加了建筑的故事性和特征感，表达了建筑的精神内涵和文化传承，又完美的融入了城市环境。

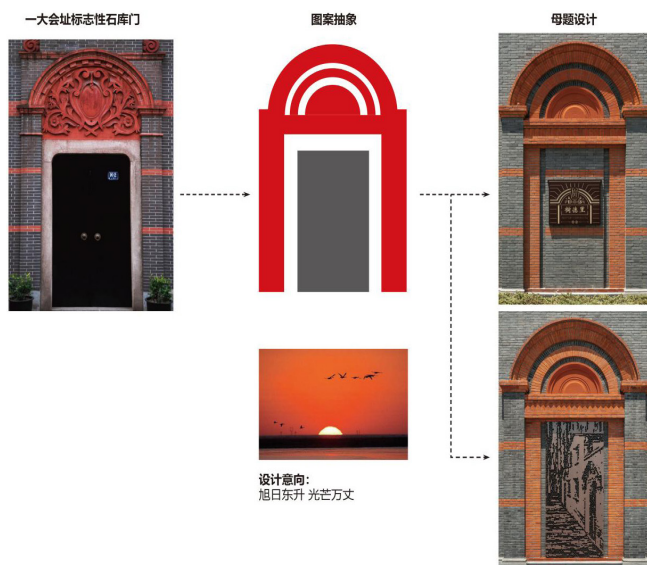


图3 母题抽象设计过程

三、细节：精心比选砖瓦——与立面材料的对话

石库门建筑最具有标志性的特色就是砖砌外墙，纪念馆地面建筑紧邻黄陂南路，外墙沿用了经典的青砖面为主，嵌红砖装饰线条的形式，在大面积的色彩和质感上首先做到了还原传统的石库门氛围。

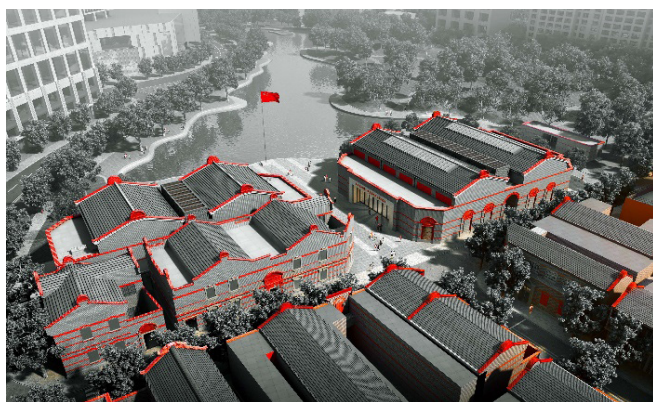


图4 新旧建筑色彩分析

首先是砖材、瓦材等立面主材的选择，设计团队对多个现有的砖窑厂进行调研考察，反复比较样品，研究材料特性，在研究过程中，选用旧砖还是新砖，是团队讨论的重点。旧砖为拆除老建筑时保留的砖材，材料经过若干年月，性能稳定，不易泛碱，但砖材之间的性能差异较大，如大面积使用，则废砖率较高，导致成本上涨。而新砖是窑厂新制，尺寸规整，大量新砖的性能统一，但由于新砖新制，会存在泛碱问题。

为了保证最终的立面效果，设计团队与外立面施工团队合作，选择多种砖材在现场砌筑了若干同比例样板墙，在不同的条件下进行反复观察、比较，包括砖的尺寸、颜色和新旧，以及砖缝的尺寸，红砖装饰的位置和尺度。最终选用新砖作为立面大面积灰色的主材，同时选择性能稳定的红砖旧砖作为装饰雕花的主材，结合专

用的勾缝剂和补色剂，最终完成了现有的立面效果。

具体砖面的做法是设计面临的下一难题，是整砖、半砖、还是砖片，抑或是仿砖涂料？如何衔接主体框架结构和外立面装饰层？考虑到纪念建筑的厚重感、临街面的安全、以及最终呈现的融合效果，我们采用了框架结构外整砖砌筑的做法，再利用钢网架拉住装饰层，保证了13m高砖材装饰立面的安全性。为此我们自创了《一种牢固环保的双层式旧砖外墙结构》，并成功申请专利。



图5 新建一大纪念馆鸟瞰

四、配套：形态结合功能——与第五立面的对话

相较于建筑的四个立面而言，被称为建筑“第五立面”的屋顶，往往是在设计中收到忽视。新建纪念馆周边现代高楼林立，新建纪念馆的屋顶设计效果备受关注。同时，作为功能全国领先的现代展馆，需要设置各类先进设备以满足展厅和各个复杂功能的需求。因此，如何妥善安置户外设备的同时，保证第五立面的美观整洁，成了立面设计的另一难点。

解决的问题，是凸显自身打造纪念性地标，还是融入城市统一街区风貌？

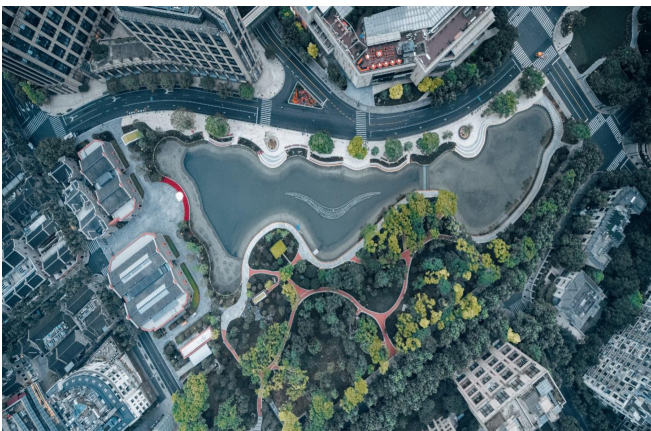


图6 纪念馆及太平桥公园整体鸟瞰图

第一步，把控适宜屋面尺度：

项目基地紧邻历史风貌区，因此在坡屋面的设计上，遵循街区历史建筑的屋面尺度。采用新老混搭、和

谐过渡的手法，将屋面拆分为若干坡屋面，展示建党初期的历史城市风貌。建筑屋面分散式坡屋面的布局，最大程度实现了历史场景还原，与新天地石库门历史街区风貌呼应。

第二步，充分利用平台空间：

设计最初就将设备的放置作为屋面的重要设计条件之一，预先结合石库门建筑的屋面特色，在坡屋面之间设置若干平屋面作为未来的设备平台。除了预留设备平台放置设备，还设计了符合设备散热排风要求的遮挡网架以及隔音板。在保证设备正常运转使用的同时，起到了遮挡设备外露和阻隔设备噪音的作用。开馆一年多，设备运转正常，保证了展厅的使用效果，为建筑的顺利运行奠定了基础。

第三步，美化附属配套建筑：

为减小地面建筑体量，设计将所有主要展厅布置在地下，为满足消防及后勤功能，地面应设置若干辅助用房和消防楼梯，为了将其与周边优美的太平湖环境融合，必须减小建筑本身体量。设计过程中，精细化考虑楼梯的特点，设计成局部坡屋面，屋顶放置种植绿盘便于日常维护，最小化建筑体量的同时，绿色屋面使整个建筑与周边浑然一体，游客几乎不会觉察建筑的存在。

新建纪念馆的第五立面已经成了建筑景观的一大亮点。设计依据项目周边特定的城市屋顶肌理和风貌特征，成功诠释了建筑屋顶的多种用途。

五、传承与创新——与红色历史的对话

项目的建成历时四年，回顾立面设计中这一系列与红色历史对话的故事，不仅反映了对设计作品精益求精的研究过程，也是我们站在街区和城市的角度，不断传承文化，创新设计的过程。在这个过程中，尊重历史，开创未来成了我们每个设计人员的初衷。

中共一大会址作为历史文物，是中国共产党发源的神圣起点，而精心设计的中国共产党第一次全国代表大会纪念馆，将会是见证党的下一个一百年的传世之作。

参考文献

- [1] 罗小未. 上海新天地广场——旧城改造的一种模式[J]. 时代建筑, 2001(4): 24-29.
- [2] 董栋梁. 纪念性空间场所精神表达的策略研究[D]. 重庆: 重庆大学, 2013.
- [3] 王敏. 探索历史背景与风格形态下纪念馆设计方法——以照金纪念馆为例[D]. 西安: 西安建筑科技大学, 2014.
- [4] 陈昱霖. 浅谈历史街区的保护性利用与纪念馆建设[J]. 中国纪念馆研究, 2017(2): 111-115.
- [5] 张建伟. “一大”会址沐风雨——中国共产党第一次全国代表大会会址纪念馆纪实[J]. 重庆社会科学, 2010(8): 22-24.

基金项目：“上海市“科技创新行动”社会发展科技攻关项目(20dz1201902)”