

幼儿园趣味性活动空间设计研究

李松睿

广州市住宅建筑设计院有限公司

摘要：当前，我国部分幼儿园的活动空间设计存在一定程度的趣味性缺失问题，本文以幼儿园趣味性活动空间设计为研究对象，综合运用文献资料研究法、案例分析对比法等多种方法，首先就蒙特梭利博士提出的幼儿成长过程所需环境空间的相关理念进行了阐述，接着以上海宋庆龄幼儿园和日本富士幼儿园为例，分析其理念在幼儿园趣味性活动空间设计中的实践，在文章的最后提出幼儿园公共活动空间设计时应遵循的相关原则。

关键词：幼儿园；趣味性活动；空间设计

【DOI】10.12254/j.issn.2096-6539.2022.08.095

引言

幼儿园的建筑功能使用要求较为严格，既要满足日照、娱乐功能和消防等的需求，也需要充分释放小孩子童年的天性。在普适教育思维的引导下，当前幼儿园活动空间设计存在一定的雷同现象，活动空间面积狭小且颜色花哨，缺乏差异性及趣味性，在激发儿童想象力、创造力层面不能达到理想的效果。从2019年的全国学前教育宣传中可以发现：当前国家对幼儿的培养环境重视度不断提高，对于趣味性的定义也引申出更广泛的范围。对于儿童建筑而言，趣味性作为一种融合美学和教育的产物，旨在通过一定的幼儿园空间设计的变化，让儿童充分与活动空间产生互动交流、激发儿童的天性，并获得快乐的感受。

一、幼儿园活动空间设计理念

（一）蒙特梭利教育理念

在幼儿园活动空间设计中，为了充分考虑到儿童之间的差异性并突出活动空间的趣味性，以蒙特梭利的教育理念为参考，在空间设计中应该重点关注儿童的先天生命力、有准备的环境、儿童成长的敏感期、吸收性心智和儿童的感官教育这五个方面。第一，先天生命力，即儿童们先天就存在着一种内在的生命力，如果借助趣味性的公共活动空间可以更有利于激发儿童这种强大活力，并引导儿童不断继续发挥活力。第二，需要遵循有准备的环境理念。蒙特梭利博士认为儿童存在着一个与身体剥离的“精神胚胎”，其有着自己的生长规律。就好像身体胚胎需要有一个温暖的子宫发育成熟一样，精神胚胎也需要有一个理想的环境去生长，这个环境就叫有准备的环境。第三，需要遵循儿童的敏感期。幼儿园阶段是儿童敏感期最为密集的时间段，主要包括大肌肉发育、人际关系、审美、空间、逻辑思维、会话与音乐等方面，当儿童处于敏感期时，常会产生一定的不安情绪，幼儿园空间设计此时就要充分遵循儿童对于周围环境空间的秩序性、安抚性的较高需求；第四，在设计幼儿园趣味性空间时应该充分关注到儿童的吸收性心智。儿童的学习成长与周遭环境有很大关系，在接触成年人

的世界时儿童会表现出强烈的热情和兴趣。第五是感官教育理念，通过专门的教学工具，可以提升儿童在视觉、听觉、触觉等方面的敏锐度，在设计儿童活动空间时应结合圆柱体、长方体、正方体块等物品，训练儿童的空间感知能力。

（二）华德福教育理念

史代纳在20世纪初提出了华德福教育理念，该理论的核心主张是尊重儿童的天性，重视儿童成长环境的品质和儿童的个性，同时对于儿童的意志力、艺术思维和模仿能力重视度较高。华德福教育理念主要包括规律与重复、模仿与典范、真善美的追求和整体生命的教育四个方面。在该理论的指导下，进行幼儿公共活动空间设计时首先要尊重儿童的基本需求，为其创造充分的环境、提供足够的时间和空间；其次要结合儿童的心理成长需要，重视其感恩之心的培养；再次要通过趣味性的设计，强化儿童亲近自然的意识；最后应设计符合儿童心理需求的趣味性空间，并尽可能理解倾听幼儿的心理需求。

二、趣味性空间营造案例分析

在幼儿园趣味性活动空间设计案例中，具有代表性的幼儿园设计项目案例有上海宋庆龄幼儿园、日本富士山幼儿园和丹麦Frederiksvej幼儿园等。

（一）上海宋庆龄幼儿园

上海宋庆龄幼儿园的设计特色是将自然与庭院结合，在充分尊重儿童的天性的同时兼顾使用需求，该学校的总建筑面积超过7000平方米，可以容纳约500名儿童，容积率小于0.4。如图2.1所示，宋庆龄幼儿园在活动空间设计组合整体布局比较活泼，建筑各单元用风雨连廊连在一起，户外草坪面积较大。该幼儿园在设计总规划时保留了部分水池和山体，在将花园置于多功能厅的屋顶之上，与环形山丘和露天音乐池相连接，从而使儿童在幼儿园内活动时时刻与大自然有充分的接触。在空间布局层面，该幼儿园采用逐层退台的阶梯式空间造型设计，使儿童可以最大限度地接近大自然。

（二）北京富士幼儿园

日本富士山幼儿园的特点是强趣味性，该幼儿园的整体形状类似椭圆，占地面积约为5000平方米，可以容纳500名左右的儿童。下图为该幼儿园的剖面图，富士山幼儿园在空间布局上最显著的特征是大屋顶本身就是一个环形并具有坡度的趣味性跑道。椭圆形的跑道首尾相连，并且具有一定的坡度变化，孩子们在这种非常规的充满趣味的活动场地中可以充分释放出儿童活泼好动的天性。据统计，富士幼儿园儿童日常活动跑步的长度是其他幼儿园儿童的五倍。在空间布局上，富士幼儿园设计了一个内侧屋顶高度只有2.1米的环形附楼，孩子们在这栋楼里面可以体验攀爬、钻洞等活动。同时屋顶和地面之间设有滑梯，儿童可以直接通过滑梯从屋顶

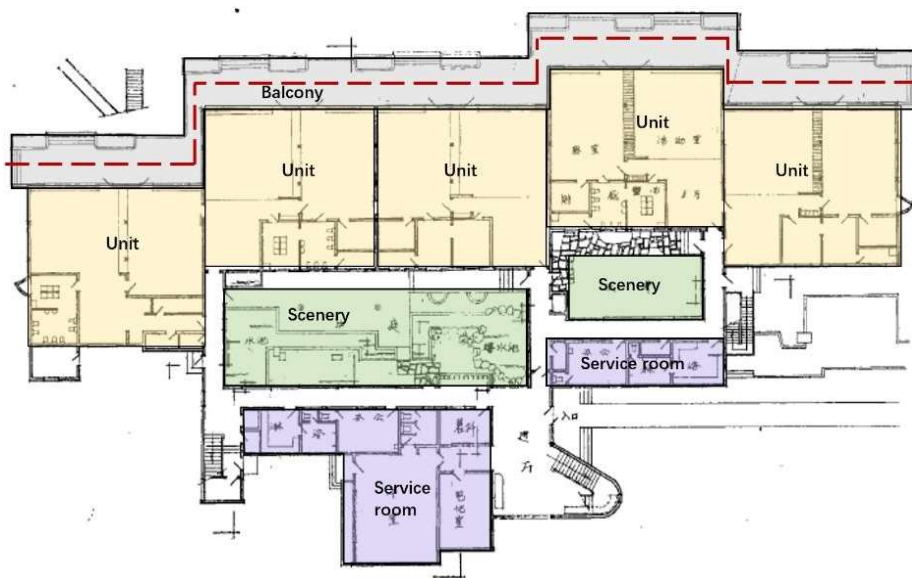


图2.1 宋庆龄幼儿园教学楼平面图

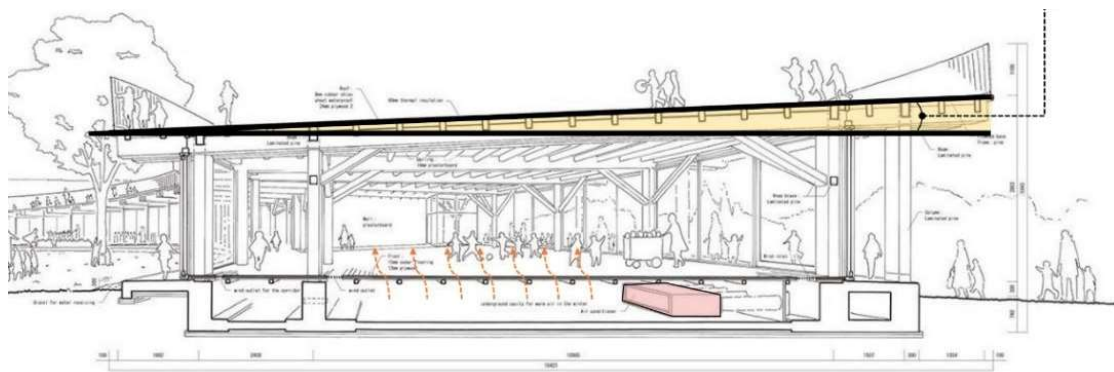


图2.2 富士幼儿园剖面图

滑到教室；屋顶水槽设有4个溢水口，下雨的时候仿佛瀑布，也使儿童与自然产生更紧密的连接。该幼儿园别出心裁的建筑设计一定程度上解构了传统房屋的使用习惯，使之更加符合儿童的喜好，更富有趣味性。

（三）丹麦Frederiksvej幼儿园

丹麦Frederiksvej幼儿园的整体设计特色是具有聚落化的交往空间，该幼儿园的初衷是设计培养充满童趣的村庄式的儿童活动空间。其建筑构成思路是将整个建筑物划分为11个block，这些block围绕在两个冬季花园周边，通过多种空间形式的不同组合，形成多个由儿童根据个人行为习惯塑造的个性化的小场所。在该幼儿园的空间布局中，除了营造多个独立小型的游戏空间之外，园区内室内空间的流线组织也颇具巧思。该园区的两个中庭以通道连接并根据通道两侧房间的不同功能对通道进行分割；这两个中庭起着复合学生的日常活动的作用，是使用频率很高的活动空间，中庭空间别出心裁的由白色的铁丝网构成，这种异于常规的设计可以激发儿童的好奇心和创造性。

在Frederiksvej幼儿园中，如图2.3所示，除了儿童学习生活的主活动区以外，还设计有六个用于存放玩

具、婴儿车等工具的区域。在整体建筑的色彩设计上，该园摒弃了传统的五颜六色的色彩，而是选择以黑白为主色调，并采用简化房屋多余造型的建构方式。为了充分调动儿童的艺术性和创造性，该幼儿园通过设计弱化了窗框的视觉效果，可以最大限度地引入室外的景观，使儿童可以无障碍的感知外界变化。幼儿园的公共空间把下水管等管线都通过材料的合理选用及预先规划设计等方式从视觉上隐藏起来，使幼儿的公共空间变的非常简洁与宽敞，更能激发儿童的创造力及空间感知能力。

三、幼儿园公共活动空间趣味性综合生成要素

在幼儿园公共活动空间的设计研究中，趣味性作为儿童生活学习的动力来源，可以驱使幼儿不断学习。幼儿园活动空间主要包括室内活动空间、室外活动空间和过渡性公共活动空间这三种。

幼儿园室内活动空间主要包括班级活动空间和幼儿园室内公共活动空间两部分。班级活动空间主要包括儿童的活动室、寝室、衣帽间、盥洗室等，儿童在该区域内主要进行娱乐和休息活动。室内公共活动空间主要包括多功能室、室内中庭、封闭走廊和楼梯间。该部分可以承载演出、混龄及亲子等多种集体活动，既打破了

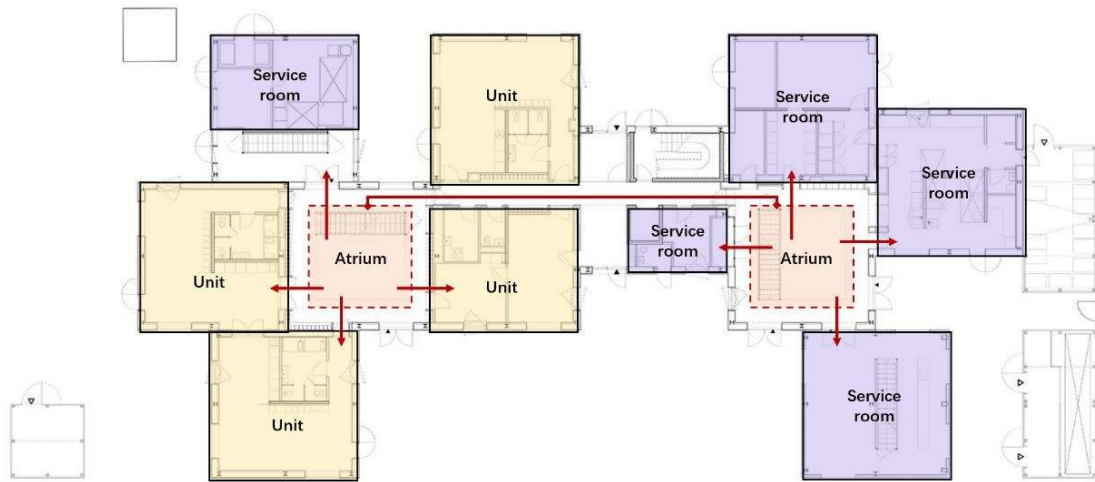


图2.3 丹麦Frederiksvej幼儿园平面图

单一活动单元对儿童活动的产生，同时营造出趣味性空间，激发出儿童的活泼天性，在一起能够产生更多的有趣活动。

幼儿园室外活动空间主要由班级活动场地和公共活动场地两部分构成。其中，班级活动场地指的是以班级为单位进行的小型户外活动，属于半公共空间，班级可以在此举行各种聚会。公共活动场地作为儿童室外活动最重要的空间，包括开放式和半围合式两种主要类型。户外活动在儿童的身体发育和运动游戏中都起到重要作用，富有趣味性的空间设计则可以强化户外活动对儿童的身心发展这一作用。

过渡公共活动空间主要指的是幼儿园内部的外廊、开敞式楼梯、半开敞庭院、门厅等室内和室外之间的过渡性空间，即灰空间。灰空间同时具有私密性和开放性，其空间设计对儿童的心理活动的建设及塑造起到很大的作用。有趣味的空间可以提高儿童的专注力，加深其对场景的感知和熟悉，在公共场所着重打造趣味性的设计可以最大程度发挥出趣味性对儿童成长的作用。

除了不同类型公共空间在趣味性上的设计外，幼儿园公共活动空间在设计时还应该关注安全感建立这一基础条件。儿童对建筑环境安全感的感知可以分为生理层面和心理层面，这就要求设计师在设计趣味性活动空间时一方面充分预判儿童对所在场所的感知，另一方面通过技术手段提升幼儿园建筑质量。

四、总结与展望

在儿童活动区域的设计中，总体设计原则是充分激发儿童的好奇心，设计与其心理相适应的环境。丰富的空间类型可以提升儿童的空间认知能力，比如结合这一年龄段的儿童平均身高1m的实际情况，在设计空间尺度时以1.2m作为参考值；在公共活动空间方位知觉的设计中，应摒弃成年人视角，要以儿童的视角为参考，通过不同的空间设计手段使空间之间形成适度的遮挡关系，以增加空间趣味性。当前对幼儿园活动空间趣味性设计的研究和实践中可知，现阶段幼儿园设计主要存在两个

问题，一是儿童对于空间感知存在一定难度，二是室内空间设计不够符合儿童的天性，而幼儿园设计的人员多从成年人的视角观察儿童的行为，因此存在一定的差异。

通过前文的分析，笔者认为在幼儿园空间活动设计中应该注重活动标志、活动路径、活动区域和活动节点四个方面。在具体的设计工作中应首先了解当地建设的具体需求，尝试将趣味性的手段应用到幼儿园活动空间设计中，最后在充分考虑到儿童心理感知的基础上，总结可以促进儿童感官教育、思想教育等方面提升的趣味性设计。

结合具体案例的分析和设计中需包含的要素，在今后的幼儿园活动空间设计工作中，应该遵循以下五点：第一要将自然环境和儿童的公共活动空间相互渗透，提高儿童对于自然环境的感知；第二在设计活动空间时要尽可能地保持空间宽敞和开放，以便于儿童之间的交流活动和幼儿园教师的看护工作的开展；第三要尽可能地扩大幼儿园儿童活动的空间范围；第四要为儿童的成长建立真实的环境感知，提高其活动空间的可塑性；第五在设计时要充分保证儿童的生理与心理安全感。只有这样，才可以在既保证趣味性的同时，助力儿童的健康快乐成长。

参考文献

- [1] 魏敏. 基于学龄前儿童行为特征的幼儿园活动空间包容性设计[J]. 工业设计, 2022(01): 90-92.
- [2] 任瑛. 基于游戏化教学的幼儿园建筑室内活动空间设计研究[D]. 西安建筑科技大学, 2021.
- [3] 赵乐飞. 基于儿童发展教育理念的幼儿园活动空间设计研究[D]. 浙江大学, 2020.
- [4] 洪莹. 色彩心理学在幼儿园空间设计中的应用研究[D]. 南昌大学, 2019.
- [5] 邹家保. 现代幼儿园室内外活动空间设计研究[J]. 住宅与房地产, 2018(21): 95.