

# 人本主义邻里中心设计初探

陈炯鹏

上海日源建筑设计事务所（普通合伙）

**摘要：**随着时代不断变迁发展，人们的生活越发渴望在精神生活上得到质的提升。面对冷漠的水泥城市，一种新的模式应时诞生——邻里中心，又可称为“街坊中心”，是一种新型的社区服务概念，是为社区居民提供集各种功能于一体的“一站式”配套生活服务设施的综合性中心。

**关键词：**邻里生活；城市复兴；垂直聚落；共享开放；生态；文化传承；创新

【DOI】10.12254/j.issn.2096-6539.2022.09.077

## 一、缘起

“邻里中心”理念起源于“邻里单元”，最早是由美国社会学家C·A·佩里(Clarence Perry)于1929年提出来的，为适应现代城市汽车交通的发展的一种安全舒适、设施完备和适宜居民生活的新型居住社区环境。邻里单位内提供商店、图书馆、教堂和公共活动中心等必要社区活动设施，将分散的居民以住宅区为单位聚集起来，以增强邻里交往联系与社区凝聚力。1960年代由新加坡于在美国“邻里单元”的基础上发展提出“邻里中心”，并于1965年开始新建城镇以及组屋计划，经过40多年的发展，邻里中心规划建设模式与经验已经成为新加坡城市规划的成功代表和典范。新加坡邻里中心被称为Home By Home(邻里之家)，即在每个居住聚集区内，建设配备零售、餐饮、娱乐和文化等多种服务设施，同时汇集社区服务与商业功能于一体，是一种为周边居民提供日常生活所需的新型社区商业发展模式。国内最早由苏州工业园区率先从新加坡引进规划实践，随后向全国范围内进一步的发展。

## 二、邻里中心设计存在问题

### (一) 过于偏重商业，公共服务配套薄弱

公共服务设施的设置未能考虑不同层次使用者的需求，大多数邻里中心仅仅设置了社区商业，缺乏符合功能的植入，真正的社区是要能提供一个全方位的多功能复合的社区服务功能，不仅仅只是购物的需求。如儿童天地、四点半学堂，户外运动场所、休闲健身场地、交流散心空间、阅读展览空间，甚至一些宗教空间等。

### (二) 缺乏空间趣味性

目前的邻里中心大多以商业盒子的形式存在，忽略了体量感受，空间尺度感受，仅仅如一个小型的商场一般，以一个巨构的形式存在，未能到达让不同的人体验各自需要的不同空间的目的。同时，空间的丰富性也相对缺乏，大多数的设计以室内空间为主。对室外空间以及过度的灰空间开发和利用甚少。但是往往是这些多个维度的空间设计，才能给人的体验带来各种不同的体验和感受，满足各个复合型的功能要求。

### (三) 传统文化和地域特性挖掘的缺失

邻里中心作为社区活动的主要聚集场所，对已有建

筑生活文化的尊重和传承考虑甚少，对城市的根源文化的研究甚少，往往传统的东西是一个民族智慧和经验的结晶，是能给生活带来更好感受的内容，需要我们认真思考和传承的。

### (四) 立体空间的利用

大多数的邻里中心因用地的限制，建筑布局相对集约，此时三维上的空间丰富性就显得格外重要，突破盒子空间的束缚，通过立体绿化、室外平台、屋顶花园等手法的利用，增加空间趣味性，极致化的激活邻里中心丰富的空间体验感。

**三、如何更好的开展邻里中心设计，针对性的提出了以下设计原则**

#### (一) 从城市的视角研究邻里中心的定位

城市的复兴需要共享、开放、生态以及符合城市环境尺度的空间，具有生命力的邻里空间能为城市和周边区域注射活力，带动人与人之间的交往。以此打造一个带动城市活力的公共空间，激活整个周边社区。同时，邻里中心的选址也需要考虑辐射范围，正如目前提出的5分钟生活圈、10分钟生活圈、15分钟生活圈，我们需要根据不同的生活圈设置邻里中心的功能和体量，来满足范围内人们活动的需要，达到聚集人气，带动周边社区的目的。

#### (二) 注重邻里交往空间的设计

人类的活动和环境的影响使得在每个不同的城市形成了不同的交往空间，例如南方的吊脚楼，江南的水乡民居，北京的四合院，都是对当地环境的一种回应，从而创造出来的更适合当地居住的一种建筑空间形式。优秀的邻里空间营造是通过对生活习惯，文化背景的研究，塑造当地独特的建筑形式、空间形式，打造一个能吸引人且乐于驻足的空间。

#### (三) 注重建筑垂直方向丰富的交流空间

随着城市用地的日趋紧张，建筑在垂直方向不停的拔高，故而如何创造垂直方向的丰富立体空间，营造出一个不同高度大小的灰空间和室内外空间，成了未来发展的一个极为重要的设计点。立体绿化，空中庭院，以及对重要空间通透性的设计等等，削弱因高度带来的那种生冷、压抑的空间感受。筑造多层次、多维度的空间感受模式。

**(四) 从运动、休闲、亲子、教育等多方面打造共享开放空间**

人类活动的形式多种多样，除了室内空间的利用，我们还需要多一些各种各样的开放空间，例如室外的运动、休憩、表演、亲子等等，因而我们需要摒弃盒子式包裹的设计手法，转而室内和室外有机结合，特别是对一些灰空间的利用上，满足人们对自由的向往，形成了一系列开放共享空间：漫步道、篮球场、戏院、露天剧场、四点半学堂等等。

#### (五) 多方面的回应生态主题

公园和建筑的结合是我们的一个目标.一方面我们要利用周边原有的绿地空间,与其产生良好的呼应,将景观引入室内。另一方面在建筑设计中采用多层次立体绿化的设计,为城市提供一个生态交流的场所。结合各级台阶及各层绿化平台以及天井,屋顶绿化,我们打造儿童老人全龄化的绿化活动空间。

### (六) 注重文化传承,鼓励多形式的创新

研究当地特有的建筑文化和生活习性,力求在整个邻里中心设计中将传统的元素、建筑空间形制融入设计中去,给居民带来一种崭新而熟悉的感觉,例如江南水乡的街巷空间、北京四合院四水归堂的形制,岭南建筑的骑楼形式等等,并且结合新型的设计手法、材料的运用,建造一个有温度的建筑。

## 四、邻里中心设计实践案例

### (一) 竹林壹号邻里中心项目设计

竹林壹号位于天宁区竹林北路与庙湾村西路交叉路口东侧,基地狭窄紧凑,建筑密度较高。本案中我们希望通过多种建筑手法的运用,打造一个多元灵活、开放共享的“城市聚落”。1. 建筑空间上,项目建筑密度和容积率都相对较高,建筑的体量比较大,我们将整个体块切分组合成多个高低错落的空间,消解大体量建筑带来的压迫感。



2. 引入一条通往屋顶的漫步道,各个体块之间适当的尺寸打造江南的街巷里弄空间,在塑造多维立体空间的同时,将文化习惯贯穿与其中,给人带来舒适熟悉的感受,亲切感油然而生。

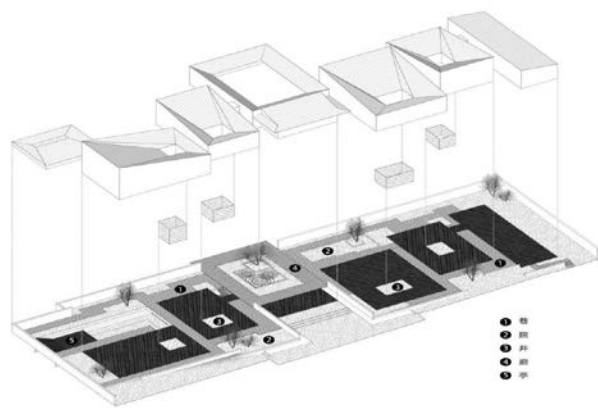
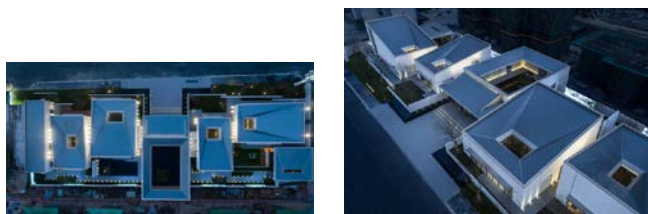
3. 因地形条件的限制,周边无可利用的公园绿化空间,故而更多的是利用整个漫步道的两侧,以及广场、屋顶,我们植入了各种母题的绿化形式:镜面跌水、窄路花茎、彩虹步道、屋顶种植园等,制造出传统园林移步易景的感受。



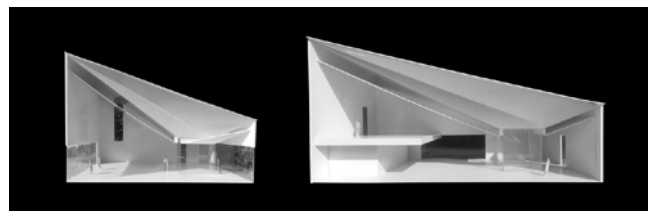
4. 建筑形制上采用了四水归堂的四坡顶处理手法来呼应传统,立面上受传统花格窗的启发,采用石材交替形成镂空砖的样式,塑造丰富的光影变化,入口处第一个盒子用金属网塑造一种若隐若现的朦胧美。

### (二) 苏州图书馆星河平江分馆

本项目建筑以开放的姿态面向城市,分散的多个单元是设计的一个重要出发点,这种小尺度的体量更好地融入了周边环境,并且从每个方向都呈现出雕塑感,多样而统一的表达秩序转化为了连续起伏的建筑轮廓,试图将苏州传统的城市意象从人文记忆里剥离出来,构建出和而不同的整体关系。简洁留白的线条划分,质朴的光影,赋予建筑艺术美感。



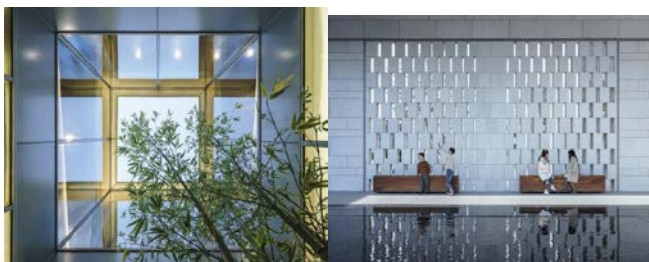
图书馆区域是一个无立柱的连续空间,它跨越了整个两层区域,并赋予了顶部极具特色且显著的轮廓。挑高的大厅和低矮的书架共同构成了一种富有魅力的空间秩序,低缓的夹层吊顶覆盖了阅读区,同时在夹层能一望到底,这种高度变化的流动空间分布形成了多元的阅读景观,让人沉浸其中。



天井引入了自然，可以感知气候、光影、时间的变化，暗合了传统天井的思想。

别于传统图书馆，建筑还包含了四点半学堂、健身房、儿童乐园等功能，多元的功能使其成了一块无可替代的公共空间，从而更好地服务于周边不同需求的使用人群，从开放、半开放到私密多层次的空间设置，无论是专注、隔绝、凝视观察，或是社交、互动、游玩，每一种情况都可以找到合适的场景。

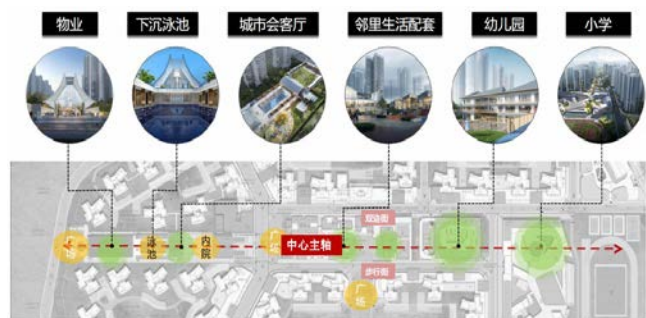
石材间隙的变化形成了渐变肌理，其逻辑与传统砖砌花格墙吻合，同时为室内引入静谧柔和的光线，引起舒适感。



### （三）惠州高景花园社区邻里中心项目

该项目位于惠州市惠阳区三和街道象岭地段，项目三面被河流包围，形成岛屿形态，通过桥梁与快速路相接，环境优美，配套缺失，因而需要一处邻里中心来带动社区发展。

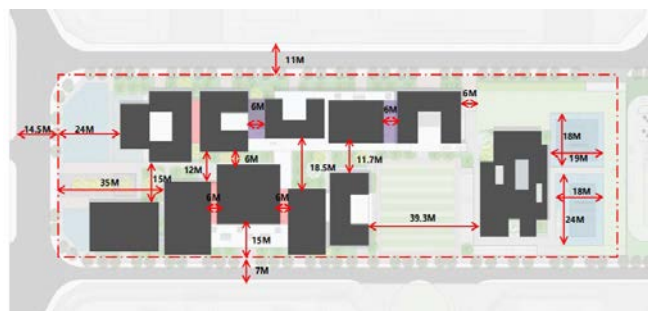
中轴社区邻里中心以传统的街巷开放空间为尺度，引入中轴景观带，激活街巷空间活力，塑造文化彰显景观宜人、富有活力的公共开放空间，也回应了惠州的城市格局。惠州现存众多的历史文化古街，水东街、金带街、铁炉湖街、北门直街、淡水老街是惠州历史生活的集中载体，集中体现了惠州历史的发展脉络，也展现着惠州“一街挑两城，山水傍城湖”的城市格局。



以现代的设计手法“取其形，延其意，传其神”为原则，将这些传统设计元素：坡顶、花格窗、披檐、骑楼等加以提炼和简化，并得到提高和升华，创造出出现代、简洁、舒适而又能体现中国主义精神和意境的现代建筑风格，形成一种新的而又适合中国国情和民族审美心理的中式设计理念。



小尺度街道其实是城市公共空间最贴近居民生活的地方，也可以说是最小尺度的公共空间；中轴配套本着以人为本的原则，以传统的街巷开放空间为尺度，引入中轴景观带，激活街巷空间活力，塑造文化彰显、景观宜人、富有活力的公共开放空间。并且引入戏台、运动公园、下沉式球场、滑板公园等多个空间节点，利用的连廊串联多个空间，打造一个丰富的社区邻里中心。



### 总结

贝聿铭曾经说过，“建筑师的当务之急，就是探索一种建筑形式，它既是我们有限的物理之所能及的，同时有是尊重自己文化的。”邻里中心作为社区生活的新型载体，需要明确其在城市中的定位，设计以当地文化和生活方式为依据的邻里生活模式；并通过多种维度的空间打造营造共享开放、和谐生态的一站式社区核。为社区居民的带来一种全新的美好的生活方式，推动设计理念的再度升级。

### 参考文献

- [1] 克莱尔·库珀·马库斯.《人性场所—城市开放空间设计导则》. 中国建筑出版社, 2001.10.
- [2] 杨·盖尔.《交往与空间》何人可译. 中国建筑工业出版社, 1992.
- [3] 方家, 吴承照.《基于游憩理论的城市开放空间规划研究》. 同济大学出版社, 2017.
- [4] 道格拉斯·凯尔博.《共享空间：关于邻里与区域设计》. 中国建筑工业出版社, 2007.