

花景、园境、山水意趣

——基于三重游赏体验的广州花园总体设计

苟皓

广州园林建筑规划设计研究总院有限公司

摘要：广州花园以城市为名，是花城花景规划确定的聚焦点。项目从赏花游的花景设计、生境游的主题花园设计和山水游的生态游憩设计入手，充分考虑不同层面的游赏体验，整合山、水、林、花、湖、园等风景资源，构建以“云山珠水花世界”为主题的大型山水花园。

关键词：花景；花园；山水园林；景观设计

【DOI】10.12254/j.issn.2096-6539.2022.10.096

广州地处中国南部、亚热带沿海，温暖多雨、光照充足，故而四季常绿、终年花开。1700多年规模化种植花卉的历史和迎春花市，是广州独有的文化底蕴^[1]。近年来，广州一直重视对“花城”品牌的打造，《广州市城市总体规划（2017-2035）》中明确提出建设“美丽宜居花城、活力全球城市”。2018年，广州花园项目启动概念规划，2019年纳入白云山及麓湖周边还绿于民环境整治工作重点内容并启动一期建设。该项目既是广州生态文明建设的重要实践，也是“老城市新活力”、擦亮“花城”文化品牌的重要举措。

一、背景研究

（一）“读城”——花景寻脉

“花景”之于广州，不止是花景观和观赏花卉，而是渗透到产业经济、城市环境、人民生活、文化审美等方方面面的地域性生态文化景观。世俗化、民俗化为广州花景带来鲜明特色和源远流长的活力，并在文学、书画、广彩、广绣、广雕等艺术领域大放异彩。近年来，广州持续开展花城花景建设，2022年1月广州市林业和园林局发布的《花城四季赏花全域地图》中，春夏季推荐有50处赏花点，秋冬季推荐有60处赏花点。传统只有三天的迎春花市也发展为“广州过年，花城看花”品牌活动。“稻穗鲜花献人民”^[2]，广州花景建设从增花量、添花景、建花园、美花乡、办花节、兴花业六方面入手，植根人民群众的物质文化需求，将“花城”打造成广州一张耀眼的文化名片。

（二）“辨园”——花园概览

花园定义是“以植物观赏为主要功能的小型绿地”^[3]，但在漫长的建设实践中，花园的内容、功能、规模等都获得了极大扩充。现在一般认为，花园是集植物、地形与水系、建筑、小品等要素于一体，以可持续、多层次、品种丰富的植物景观为主导的，适宜公众游赏的艺术空间^[4]。国内大型花园较少，主要是结合花卉种植形成的花海景点，如北京的花仙子万花园、上海的周浦花海生态园、福州的花海公园等。世界著名花园则主要可归纳为三类，以温室著称的如新加坡滨海湾花园、英国伊甸园和美国长木花园等；以精致花园著称的如加拿

大布查特花园、新加坡胡姬花园、英国西迪恩花园等；还有以花展闻名的如荷兰库肯霍夫公园等。

（三）“相地”——云山古今

白云山位于城市中心，全境约21平方公里，现有麓湖、飞鹅岭、三台岭、鸣春谷、柯子岭、摩星岭、明珠楼及荷依岭八大景区，以“山瞰城景、城观山色”为显著特点，与城市关系十分紧密。“青山半入城，六脉皆通海”，云山珠水不仅是广州的山水生态基底，也是城市历史记忆和城市形象的高度浓缩。然而，因城市开发和交通路网建设的影响，白云山风景区南部被广园快速路切割，麓湖景区独立在外，白云山水入珠江的历史水脉被截断，景区的慢行游赏路线也难以贯连。

经现场随机选游客对白云山游赏体验进行问卷调研，共收回问卷252份，对结伴情况、交通方式、游览时长、游览时段、游览目的、景观环境评价、配套设施评价、活动设施评价、增加设施的意愿九个方面进行了调研分析。从问卷结果来看，白云山的游客偏向家庭及团体；主要通过公交（62%）、私家车（35%）及出租车（22%）等车行交通到达；半日游为主；游览目的基本为“赏景游玩”和“锻炼身体”；对自然环境的认可度高；在增加设施的意愿中，观城景设施占比最多，达到52%；商业设施列居其次，占45%；登山设施占40%；艺术设施、休闲设施、夜间活动设施、运动设施、文化科普设施比较一致，均占30%左右；亲子设施占25.4%；娱乐设施占19%。开放式征集的改造提升建议，则集中在加强运营服务、完善配套设施两方面，并有多人提出希望可以提升白云山的吸引力，优化休息区、公厕、停车场、人流引导等基础设施。

二、基址研究

（一）项目概况

广州花园选址于白云山南麓，位于两条城市中轴线的中心，整合云台花园、锣鼓坑、麓湖景区及金贵村周边地块一体建设，总面积151.8公顷。项目以城市为名，是花城花景规划确定的聚焦点，对标世界著名花园，以自然山水环境为依托，充分展示本土花卉和世界各地花卉精品，提供集花景观、花文化、花产业、花活动等于一体的集中平台；同时传承岭南园林文化，缝合山水景观，提升白云山风景名胜吸引力，丰富城区生态休闲游憩体验，为广州增添新的旅游目的地和市民休闲空间。

（二）山水基底

项目范围内地形丰富，山坡、缓丘、幽谷、水面、平地兼具，整体北高南低，最高点山脊海拔111.5米，最低点为麓湖湖面，海拔12.3米。全园可大致分为四片各具特点的山水地形：锣鼓坑片区层峦怀抱的幽谷溪

径、云台花园片区依山向城逐级展开的开阔台地、金贵村片区平坦缓坡中心的双燕岗余脉迤邐，以及麓湖片区的四面环山、湖面宽广（图1）。

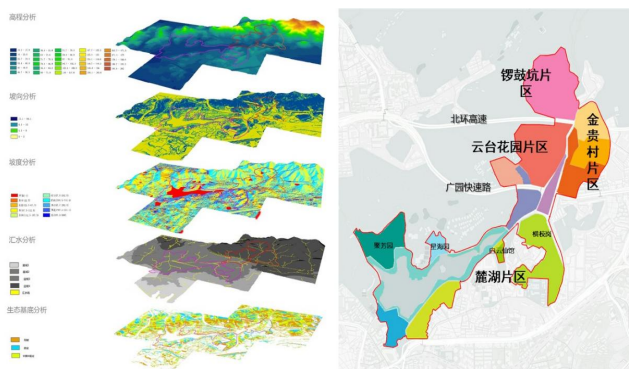


图1 广州花园山水基底分析示意图

（三）建设基底

广州花园建设范围主要在麓湖景区和三台岭景区内，其中麓湖景区以水景、山景为主，已建有大鸿鹄（含聚芳园）、白云仙馆、星海园、艺博苑等景点，突出春宫粉、秋落羽杉的植物季相景观，形成“湖光山色”的特色；三台岭景区以园景为主，山景为辅，突出花卉观赏的主题，其中1995年建成开放的云台花园是我国第一个以各种观赏花木造景为主的大型中西合璧园林式花园；其北部山谷即为锣鼓坑，白云山总规定位为云萝花园，以荫生植物观赏为主；其东侧地块现为金贵村地块，白云山总规定位为花卉博览园。

三、总体布局

设计紧扣“云山珠水花世界”的主题构想，尊重原有山水形貌，综合考虑赏花、游园、寄畅山水的三重观赏体验，着力打造依山傍水、高低错落的集锦花园群，贯连赏花游线和山水脉络，完善配套服务功能，形成一园、一道、一湖的总体布局。

“一园”涵盖整个广园路以北的范围，包括云台花园、锣鼓坑和综合服务区三片。其中云台花园片区以四时花展为特色，提供各类大型花事活动空间；锣鼓坑片区以生态花谷为特色，建设多个生境式主题花园；两个片区形成广州花园的核心区。综合服务区则突出花产业和花旅游服务，重点建设花穹温室、岭南花街和白云山游客接待中心。

“一道”为贯连全园的步行游赏线，架空步道“木棉道”起于生态花谷，蜿蜒连接云台花园及横跨广园路的生态花桥，经麓湖环湖步道与广州云道相接。

“一湖”的麓湖片区是广州公共赏花的中心之一，在贯连环湖慢行系统、打造滨水休闲游憩带的基础上适时开展四季花展，形成广州花园的前置引导区。

四、以花成景——赏花游设计

广州花园作为一座大型综合性花园，不只是集中展示世界各地的奇花异草和本土精品植物，还要将似锦繁花融入山水园林成景，将深厚的花文化、丰富的花生活、多彩的花活动和蓬勃的花产业一体纳入形成综合观赏体验。

（一）花展示

主要可分为布景式花展、生境式主题花园和自然山水花林环境三类，三种手法在全园穿插运用，总体而言，麓湖片区以自然山水花林为主，锣鼓坑片区以生境式主题花园为主，云台花园片区则以布景式花展为主。

云台花园自建成以来就是中西合璧的主题花园典范，以花卉景观和花展活动闻名。本次设计对原有景观格局未做大的改变，主要重新梳理了花卉布置及植物景观空间，以广州特色开花植物为基调，策划各类花展及花事活动，打造永不落幕的花之盛宴。

向北延伸景观中轴，改造山体北端的玫瑰园为分层大花坡，整合形成缓坡花海—滟湖—台阶水景花坛三层台地迤邐而下、开阔壮观的中心花轴；内环依托原有景点形成生态温室、杜鹃花圃、繁花溪涧、云影缀彩、醉华苑五处精品展区；外环则强化利用原有山体，增加游步道系统和林下花境展示，西侧旧为后勤管理区的云翠谷改建为盆景园。

广州花园的基调开花树种强调南国风情、广州特色，春有木棉、红运玉兰、宫粉紫荆、黄花风铃木等；夏有花棋木、粉花山扁豆、凤凰木、鱼木、蓝花楹、腊肠树、大叶紫薇等；秋冬季则有火焰木、美丽异木棉、复羽叶栎树、金蒲桃等。结合基调花景，分三季三个主题色系，举办六大主题精品花展。春展红黄色系为主，2-3月球根花展、4-5月月季花展；夏季蓝紫色系为主，6-7月绣球花展、8-9月石蒜花展；秋冬粉紫色系为主，10-11月勒杜鹃花展、12-1月茶花展。室内主要展示岭南特有的观花观叶植物，拟有12-1月多肉及蕨类植物主题展、2-3月苔藓植物主题展、4-5月苦苣苔科、兰科植物主题展、6-7月巨魔芋、彩叶芋等天南星科植物主题展、8-9月凤梨科、秋海棠科植物主题展、10-11月姜科、凤仙花科植物主题展等。

（二）花形象

木棉是广州的乡土树种，花大而美，姿态挺拔苍劲，历来被誉为“南土群芳之主”；不仅具有很强的观赏性和地域特色，还象征着广州人民热情似火、昂扬向上的英雄气概，1982年被评为广州市花。广州花园以木棉为品牌形象核心，除标识系统外，重点打造一条贯穿全园的特色架空步道——木棉道，形成项目最突出的花形象印记。

木棉道设计分为广州木棉道和国际木棉道两部分，从木棉在不同地区与时节的自然形态、线条和形状中汲取灵感，其景观节点、休息设施、游乐爬网一直到遮阳设施的设计，都以抽象的形式演绎着木棉的形象特征和文化意蕴，向人们展现木棉独特的美，构建出多样化的空中游赏系统。广州木棉道抽象本地木棉的树根、花朵、叶片、荚果等方面的形态，形成老树桩广场、根须小径、红花白棉、白云亭、雨林之眼等节点，让游客从多个艺术角度去欣赏广州市花。国际木棉道则展示其他不同种类的木棉形态，如一条蜿蜒丝路将来自世界各地的木棉串联在一起，向游客展现木棉的多样性。木棉道沿线以列植，片植、丛植、孤植等多种手法种植木棉科植物，灌木地被以锦葵科开花植物为主，形成“赤羽一行摇

白日，彤云万朵扶青嶂”^[5]的木棉特色花景。(图2)



图2 木棉道建设实景

(三) 花活动

以已形成品牌效应的广州园博会和国际花卉艺术展为基础，结合常驻主题花展，增加互动体验、科普教育、民俗活动、交流比赛、花饌美食、文化创意、休闲度假等方面运营，提供全年不断的综合型体验性花卉活动。同时积极筹划引入智慧科技，提供AR游览、场景打卡、虚拟花市、鲜花助手、种花地图等多种网络服务，打造“云上花园”。

五、以境造园——生境游设计

锣鼓坑片区为天然汇水山谷，其中心开阔平坦，形成池杉湿地—大山塘（镜湖）—小山塘—自然溪流的中轴水系；四面山体曲折环绕，发育有五个主要溪谷，整体如手指状布局。复杂多变的自然地形带来多个自成一体的小环境，规模多在1-3公顷不等，最适宜布置各类主题花园。有别于欧美花园侧重品种收集和园艺展示，设计强调对小环境的整体打造，每个花园自成一境，又通过自然山水融合在一起，着力营造身临其境、沉浸其中的游赏体验。本片区设置了8个主题花园，有的缩移模拟独特的植物生境，以仿拟自然群落的方式展示植物；有的提炼再现种种自然风景或花鸟风物画境，创造如画的景观；如缤纷明珠散落在精致的岭南山水生态环境中，境中有园，园各有境，情景交融。

(一) 模拟生境

模拟生境主要是从原生态环境提取出典型意向，结合基址条件进行整合设计，或以小见大引发联想，或缩移模拟营造场景，尺度可大可小，在整个广州花园的设计中都有广泛应用。雨林花园则是集大成者，试图通过沉浸式体验的雨林奇观之旅，充分展示各类乡土树种、附生植物、附生植物、观叶地被及藤本花卉。

雨林花园所在山谷西高东低，呈Y形深沟，平均3~4米深，山水自然汇聚流入镜湖。划定设计范围约11000m²，整体落差约13米。设计选取了热带雨林的六种典型特征，即板根现象、绞杀现象、附生现象、老茎生花、叶尖滴水、独木成林，运用到场景设计中进行高度概括地再现。全园以高大乔木—乔木—灌木—地被等至少4层以上的复合群落营造遮阴避日的雨林溪谷基调。板根嵌道区特选榕属、人面子等气根板根突出的树种，并利用嵌道侧壁塑石塑根延伸大树根系，凸显根系交错，寄生、附生等雨林现象。原有汇水深沟被改造为流水森林和迷雾溪谷两处景点，流水森林水系呈网状，溪流纵横形成漫滩绿岛，重点展示珍稀乡土树种如见血封喉；迷雾溪谷利用雾喷营造高湿度环境，还原叶尖滴水景观，上层延用气根树种突出独木成林现象，中层突出杪椌景观，下层展示耐阴耐湿、形态花色丰富的地被

植物，如秋海棠科、苦苣苔科、爵床科等，营造岭南特有的观叶植物花境。此外还设有老茎生花步道、藤蔓谷、彩虹平台等特色景点。

(二) 提炼画境

画境追求的是经主观体验之“情”剪裁重构客观环境之“景”，锣鼓坑片区“有 high 有凹，有曲有深，有峻而悬，有平而坦，自成天然之趣”^[6]，设计中通过对驻足点、观景台、拍照打卡点等的设置和曲、折、廻、隐、藏、借、透等手法组织起步移景异的山水长卷，形成整个生境游的“底图”。花园本身的观赏尺度偏中距和微距，格外适合通过画意式构图成景，或辅以各种艺术装置造景，乃至设计留白，待观赏游客的亲身入景入画。设计不拘一格，从印象派风景画、中国山水画、岭南花鸟画乃至风俗画中汲取灵感，运用多重绘画技法，着意勾画一幅幅精巧生动的优美画图。以形写意如游客中心8米高、46米长的山水垂直绿墙；虚实相生如盛宴花园镜面不锈钢“水石墙”的多肉花境；印象点彩如湿地花园混色鸢尾；工笔重彩如芬芳花园蜂巢亭花坡；疏墨勾勒如入口花园覆土建筑的行云流水；浮光掠影如雨林花园和空中花园交集的迷雾彩虹；以及化用荷叶皱笔意、从源头屈曲纷披向下的兰花园叠石溪涧等。(表1、图3)

表1 生态花谷片区主题花园一览表

名称	建设内容
兰花园	以叠石溪涧贯连水系，设置兰花温室和多处室外兰花展区
盛宴花园	结合层台谷地设计艺术展园，通过多种艺术装置展示可食用花卉。
雨林花园	重塑山涧溪流，打造雨林奇观，展示荫生植物、观叶植物及藤本花卉
湿地花园	突出现有池杉湿地景观，通过亲水栈道引导游览水生花卉群落
芬芳花园	幽谷溪涧自然过渡到岩石园花坡，展示岭南传统香花和烂漫香草花境
镜湖花园	以湖面为中心，结合远山近岸、滨水花林、景桥等形成中心水景花园
空中花园	结合木棉道空中游赏打造的乔木花园，以各品种的木棉林为主
入口花园	结合服务建筑，突出岭南山水庭园，并展示大面积的艺术垂直绿墙

六、写意得趣——山水游设计

践行生态文明理念，尊重自然、顺应自然、保护自然是当前城市生态环境建设的重点。白云山本身就是一座大型山水园林，广州花园则是其深入城市中心的明珠。对城市而言，广州花园通过贯连水系、延伸山景、对接云道等举措，在城市尺度突出了“青山半入城”的山水轴线；就项目本身而言，麓湖片区纳入广州花园一体设计，进一步完善了山、水、林、花、湖交相辉映风景游赏系统。

(一) 笔断意连，缝合山水

“白云山水入珠江”是广州的城市历史记忆之一，后来受城市建设影响，山、水均被广园快速路阻断，广

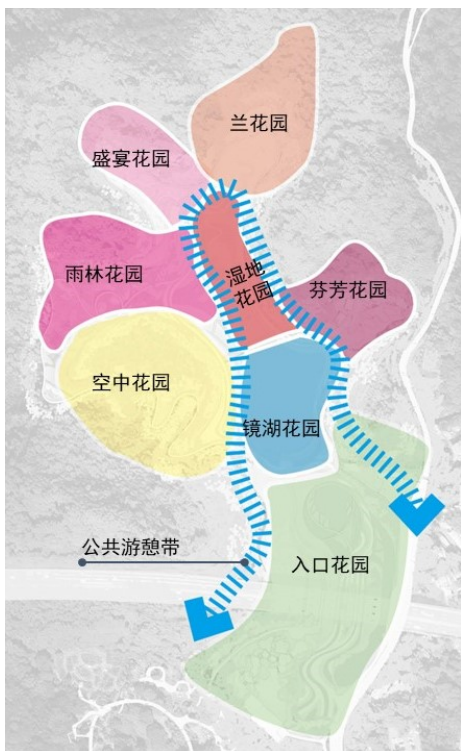


图3 主题花园布局示意图

州花园恰恰位于山水断裂点上，贯连山水成为本次设计的重难点。同样受城市建设现状的制约，大拆大建不可行，因而取法中国传统造园的山水精神，一方面以科学之理实现水系连通和山体动植物生态廊道的连续；另

一方面以写意之法实现山水意趣风景游赏的整体和谐统一。

设计梳理整个水系脉络，尽量以地面自然水系贯连为主，实在不具备实施条件的则沿地下箱涵，并通过水景设计前后呼应、笔断意连。自北向南，从源头利用落差形成的水帘洞天起，兰花溪涧、落羽杉湿地、镜湖、叠瀑、水花园、岭南花街的景观水道、滟湖、跌级湿地、麓湖及东濠涌出水口花溪，构建出形态丰富、生动自然的景观水脉。

跨广园路贯连南北的生态花桥以“山水相连、万物生长”为主题，采用行云流水的形态，在景观意向上接续水脉；桥体连接云台花园西南处山头及麓湖北端的横枝岗，构造起自然生态和慢行游赏的纽带。25-30米宽的桥面上设置了连续的群落式种植绿带作为动物迁徙通道，并形成连续的绿色生态基底，另一侧集中布置绿道、步行道、花境及遮荫设施交织的游憩带。整个花桥通过无障碍设计与各个地铁口、公交站、集散广场相连。

(二) 游艺相生，多元互动

麓湖环湖皆山，山麓缓坡和山坳平地很多，但缺乏活动场地和服务设施；主园路贴近水岸，但人车混行，亲水步道断断续续；现有聚芳园、星海园、白云仙馆等园中园景点，但园墙围绕、园景与湖景隔离，不成体系。设计首先通过对主园路及水岸绿化的改造，打通环湖游赏线，形成亲水步道和环湖跑步道高低两层无障碍游步道；结合地形和观景点设置多处活动空间，以“低干扰轻介入”的理念，因地制宜增加服务设施和建构筑物，未来可引入教育、文化、艺术及健康等业态，打造可赏、可游、可玩的山水游憩带。（图4）



图4 环湖游憩设计示意图

结语

广州花园是一次大型自然山水花园营造实践。从城市建设而言，形成聚焦千年花城的新名片，带动片区发展；从白云山建设而言，修复了山水城的生态景观联系，优化南门区域交通及服务，提升旅游吸引力；从花园建设而言，以自然山水环境为依托，从赏花游的花景设计、生境游的主题花园设计和山水游的生态游憩设计入手，充分考虑游客不同层面的游赏体验及需求，整合山、水、林、花、湖、园等风景资源于一体，为当代花园营造提供了具备复杂性和创新性的设计实践探索。目前该项目一期，即锣鼓坑片区已基本落成，恰逢华南国家植物园设立，未来将纳入国家植物园体系进一步建设

完善。

参考文献

[1] 侯苏桐. 广州花文化与“花城”城市文化构建策略研究[D]. 广州: 广东外语外贸大学, 2019.
 [2] 郑南, 黎田. 广州之歌. 1990
 [3] CJJ/T91-2017. 《风景园林基本术语标准》[S].
 [4] 陈依艺. 花园设计与营造手法研究——以杭州湾秘密花园设计为例[D]. 杭州: 浙江大学, 2018.
 [5] (清) 黄丹书: 《满江红·木棉花》. 陈永正. 粤词概述[J]. 学术研究, 1986(05): 105-109.
 [6] (明) 计成: 《园冶》(卷一)[M]. 重庆: 重庆出版社, 2009. 25