

城市公园综合体设计分析

郭志伟

深圳华侨城滨海有限公司

摘要: 本文为了解决当前绿色公园逐渐被经济发展空间所占据、城市建设特色特点逐渐模糊的问题,重点对城市公园综合体设计背景及原则加以分析,并以滨海文化公园项目建设作为主要对象,研究设计要点和特色,希望能够为相关工作提供一定帮助。

关键词: 城市公园综合体; 设计原则; 设计特色

【DOI】10.12254/j.issn.2096-6539.2022.11.088

引言: 经济快速发展和增长,城市发展水平不断提高,人们对于物质的需求得到了很大的满足,因此当前对精神文化产生了更大的需求。为了提升城市生活质量,优化城市建设,促进城市持续发展,城市公园综合体孕育而生,合理的设计至关重要。

一、工程概况

滨海文化公园(一期)项目,推广名欢乐港湾,建设于深圳宝安中心区滨海片区滨海带之上,其东临前海合作区、西邻大铲湾港区、北接宝安中心区商务办公区、海滨广场以及核心商业区,基本处于宝安中心区的核心区域。该项目建设协调前海发展,构成大前海中心,有效促进深港合作,有助于重塑深圳滨海生活,打造城市新形象。

项目总占地面积38.14万平方米,建筑面积为35万平方米,共有2850个停车位。在项目区域位置共规划建设商务办公区、休闲商业区、国际精品酒店、演艺中心、大型游乐设施以及海滨文化公园等。其中海滨文化公园共占地面积27.61万平方米,建筑面积为5.4万平方米,项目进行整体综合设计,以国际标准为基础,遵循开放共享、绿色生态、立体交通和智能科技的设计理念,对该地区成片开发、统一规划,打造“新型全域旅游示范区”。项目于2020年8月正式对外开放,迅速成为深圳的网红打卡地和旅游新地标,如下图1所示。



图1 欢乐港湾实景

二、城市公园综合体设计背景

公园作为城市内重要的公共开放区域,公园的建设既是休闲活动的实现,更是城市文化、城市形象的体现,其彰显着一个城市的文化、精神面貌以及经济发展状况,更代表了一个城市中市民的品味与追求。在21世

纪到来后,公园广泛地出现在城市建设中,城市公园的规划建设也逐渐成为城市建设重点,承载城市文化内涵,彰显城市特色活力,更是实现社会文明的关键。

随着新型城镇化战略在我国提出,促进城市建设与自然相融合,因此,在城乡一体化建设发展中,使得居民在其中能够看得见山水、触碰到自然,并以此记住乡愁成了重点目标。在这一背景下,城市公园设计建设迎来新的发展机遇,作为城市文化综合体,可运用城市公园设计更好地凸显城市特色,承载人们在城市中的丰富生活和精神文化^[1]。因此,在当前的城市公园综合体设计中,更注重从城市需求和建设角度出发,将其作为城市规划中的重点加以考虑研究。

城市公园综合体设计建设研究,离不开对国内外城市公园的设计历程的研究。就国外研究,文艺复兴时期,路易十四为公众开放了大面积的凡尔赛娱乐御园;十九世纪法国与英国始创近代公园供民众享用;美国纽约中央公园作为最接近近代公园设计理念的公园占地面积340公顷左右,成了纽约市民休闲娱乐的重要场所。就我国内部研究来看,据相关记载,周文王时期就有为庶民所开放的公园区域,可以说开创了世界造园史的先河。相当来说,我国近代公园建设较晚,在中华人民共和国成立后,逐渐建设上千个城市公园,总占地面积达80000多公顷,各城市公园陆续开放,如中山公园、颐和园、北海公园等。

当前,城市公园设计已经逐渐脱离以往的单一物质化设计思路,逐渐向精神文化方面发展,公园与城市之间不再是分别独立的,更不是相互对立的,而是逐渐融合发展。城市公园的城市功能不断丰富,公园也逐渐与人们的生活密不可分,包括娱乐、商贸等。对于城市公园综合体而言,绿色、文化、综合性成为公园设计主要特征,并与城市共同承担着塑造空间的责任,发展为公园城市综合体。如天津的水上公园作为天津最大公园,占地面积200公顷,该公园设计突破以往风景游览的约束,更加关注公众参与性。在该公园建设中,大面积的水域和草地为市民提供了丰富的休闲场所,并打造了良好的绿色生态环境,同时,公园设计增添了特色文化,如开展音乐周、水上公园节等不同活动,构成了引人入胜的城市综合体。

三、城市公园综合体设计原则

(一) 整合城市资源、突出设计活力

城市内具有丰富的自然资源和社会资源,应在设计中综合利用并关联多个城市公园绿地,将其融入城市内公共建设当中,构成具有突出活力的城市特征。如在唐山凤凰山公园设计建设的过程中,首先对城市相关情况加以了解,并分析城市资源,将使公园融入城市中的设

设计理念为主，将市民的生活与公园贴近融入作出设计的重点目标。同时，在公园设计过程中，还将唐山工人文化宫这一老建筑的升级改造也融入公园设计中，进行重点考虑。在设计阶段，对公园周围的城市资源进行深入分析，并兼顾城市公园与城区老建筑之间的衔接性。在这一设计方式下，当前的凤凰山公园已经成了衔接城市展览馆、展览公园、唐山博物馆和大城山公园的重要标志，共同形成了城市活力圈。

张家港市的金港文化中心所处地区经济发达、人口众多、气候温和、绿化环境较好，其具有鲜明特色的公共文化建筑，但却缺少符合其发展的公共活动空间，难以满足居民对文化生活的需求。基于此背景，在对其设计的过程中与图书馆、少年宫、建设中心等相互融合衔接建设，构成了综合性的城市水系和文化中心，形成了集休闲、娱乐、建设为一体的城市公园综合体，使其充分利用城市资源，激发城市活力。

（二）挖掘城市特色、带动文化发展

城市中固有的文化特色是设计城市公园综合体的重要资源和条件，尤其城市中的历史文化资源尤为重要，包括艺术馆、博物馆等，将其与公园绿地相结合，形成城市一体化的特色文化中心。在城市空间中，博物馆既是重要的休闲娱乐场所，更是将文化、娱乐、教育和休闲功能集为一体，是城市中重要的公共设施。对于城市中资源而言，博物馆能够体现更为丰富全面的地域特征和文化历史。如临淄虽然属于城区，但其有着8000多年的悠久历史文化，更是齐文化的重要发源地。齐文化博物馆、八个民间博物馆等重要文化资源，为了发挥博物馆的作用，推动地域文化发展，提升公众的文化意识，利用博物馆带动城市面貌发展，使其成为文化活动的中心，当地政府在博物馆外围区域及周边的公园绿地中整合资源并建立了多功能、多元化的公园内综合体，为公众提供了开放的休闲娱乐场所，将娱乐与文化传承相互关联，带动城市文化发展^[2]。除此外，在经过设计整合后，公园不仅具备博物馆文化功能，还丰富了书店、球场、表演室、礼品店等各种功能性活动场所，甚至设置了相关配套的酒店设施，使得该公园整体成了城市中市民重要的休闲、学习乃至消费场所，真正实现了城市公园综合体的作用及功能。

（三）引入先进技术、消除公园边界

公园的边界感是阻碍城市公园综合体设计的重要因素，因此，在城市公园综合体设计中，务必要消除公园边界，通过引入各种先进的技术手段，加强设计理念的更新，从根本上消除城市与公园、市民与公园间的距离感，使得城市居民能够自主在公园中享受各种体验。通辽博物馆公园作为民族文化基础较为浓厚城市的公园项目，其所处区域主要为蒙古族人口，是蒙古族人口最为集中的区域。由于通辽地区与东北区域相邻，因此在城市中不仅蕴含丰富的蒙古族文化和草原文化，还具有一定的东北文化特征，如四胡演奏、安代舞等特色艺术形式在居民日常生活中已经深深融入，同时东北秧歌、二人转也成了通辽市民所喜爱的重要艺术形式。在通辽

区域，四组十二座科尔沁主题博物馆具有鲜明的文化特色，沿着滨河绿地分布，利用科学技术将城市中的公共空间相连接，并将城市文化资源和重要风貌在其中相互串联，形成室内外的功能互补，使得市民积极主动参与各项文化活动，激发城市文化生活，加深市民以及游客对当地历史文化的认识，消除了市民与城市公园之间的距离感。

（四）满足生活要求、促进持续发展

城市公园综合体的设计要确保满足生活要求，促进城市的可持续发展。现如今的社区公园主要由19世纪的休憩公园演变发展而来，是当前满足社区需求的重要场所。通过相关分析验证发现，在为居民提供休憩服务时，小范围的社区公园更能够满足居民的休闲需求，因此，在设计社区公园时，首要控制尺度的合理性，确保满足周围居民的基本生活娱乐需求，将其深入到城市的各个区域，使得居民能够轻松到达，将公园与城市相连通。

纽约中央公园设计将其比作为整个城市的天井，为纽约市民提供紧张生活下的放松体验，同时展现市民的博大胸襟。利用不同尺度、不同层次的公园设计，在城市中呈现出更强的融合性和衔接性，丰富公园体系，为城市居民提供更为丰富、健康的生活，以城市公园综合体设计促进城市持续发展^[3]。

四、城市公园综合体设计路径

（一）项目定位

1. 市场定位。欢乐港湾项目在设计过程中，将滨海休闲配套进行创新性组合，为周围中心区发展提供更为丰富的公共措施和更为优美的景观环境，为其向国际化发展提供空间支持，从文化、商业、经济和科技多方面提高社会效益。

2. 办公产品定位。在欢乐港湾项目中，办公产品共分为南向板楼、北向板楼和商业办公区，其中南向板楼设计海景企业会馆；北向板楼设计多功能产品和生态总部办公；商业办公区设计整售型集中商业和小铺型万能底商。

3. 商业招商定位。品牌重点定位为引进差异性鲜明和具有引领性的品牌，重点针对城市中的小资家庭和年轻客群。商业招商定位重点目标为突出华侨城欢乐港湾在大湾区的地位，满足客群需求、创新城市生活。

（二）设计特色

1. 绿色生态发展战略。欢乐港湾项目在设计过程中，以绿色发展助力大湾区，践行国家的生态发展战略。首先，利用多层次建筑绿化、绿色步道和原创地景建筑建立城市立体生态系统，将绿色与建筑相互融合。其次，在视野角度，将商业屋顶化为公园一部分，扩大公园面积；在商业斜屋面设置绿化道，使其与公园整体相互融合；延长公园慢行道路长度，对斜屋顶逐渐上升，成为公园重要观景点。如下图2所示。另外，在公园设计中，利用五大元素设计理念及策略，实现场地发展可持续、交通出行可持续、生态景观可持续、能源利用可持续和材料资源可持续。



图2 绿色生态设计示意图

2. 营造特色办公空间。为应对当前办公销售日渐冷淡的市场环境，欢乐港湾项目首创总裁办公理念，领跑高端的办公市场。同时在设计过程中，最大化地利用海景资源，在南侧的海景办公区建筑设计中采用退台的形式，并结合建筑体型的变化设计生态立体绿化平台，将公园与乐园立体景观相互结合。此外，增加垂直绿化设计，在北侧的生态办公区核心筒位置外设立立体绿化景观墙、整体高为50米，成了立体绿化的代表作。下图3所示即为垂直绿化示意图。

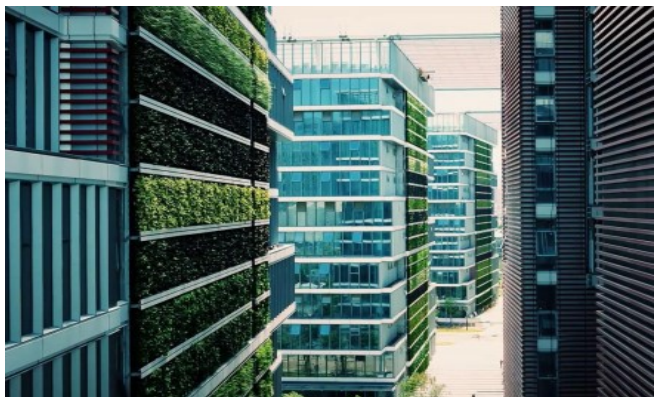


图3 办公建筑垂直绿化示意图

3. 全新概念多首层生态商业街区。在商业街区与公园间设计八座连廊，将二者无缝衔接，使得街区成为公园的一部分，实现全绿化覆盖生态商业。将商业街区屋面进行全部绿化，采用公园相似设计风格，将建筑与景观相融合。设计创新性街区商业，将商业mall与常规街区商业特点相结合，将多个水滴形商业单体以连廊相互连接，使得整体既不封闭又具备遮风挡雨的空间，提高商业利用率。

4. 全球首座全景轿厢摩天轮。摩天轮设计中对标国际领先摩天轮，采用国产主体结构，进口轿厢，打造国内一流的摩天轮城市地标。并且该摩天轮是全国首个采用伦敦眼第三代产品，可近距离全方位观景的轿厢，如下图4所示。

5. 打造深圳最高标准大剧场。演艺中心致力于“国际标准，国内一流、剧院标杆、文化名片”的定位，聘请了国际顶尖的设计顾问团队，对标国际一流剧院的声学标准及舞台工艺标准进行设计。拥有“1500座大剧场、600座多功能厅”，比肩国际一流大剧场。运营携

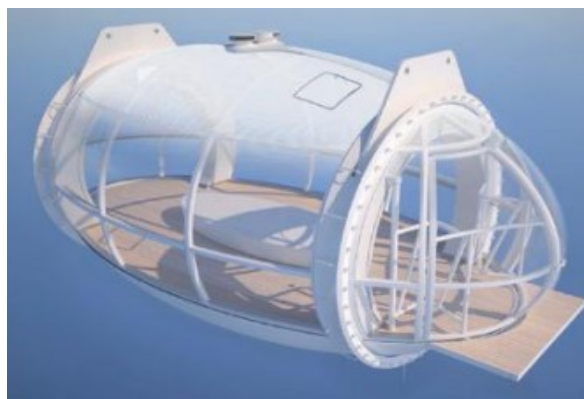


图4 全方位观景轿厢摩天轮



图5 演艺中心实景图

手中国对外文化集团演出院线，打造深圳剧场文化名片。如上图5所示。

6. 首创深圳复合活力国际海岸。在设计中打造三大主题片区，分别为运动主题片区（包括儿童乐园、滑板乐园、沙滩等）、文化主题片区（包括庆典广场、主题水秀灯光秀等）、艺术主题片区（湾区之光摩天轮、大型雕塑等），并建设了造型多样，视觉冲击力极强的钢结构构筑物。

结论

综上所述，城市公园综合体设计对于城市建设发展而言至关重要，影响着城市居民的日常生活和精神文化建设，决定城市整体风貌和发展前景，因此，在城市规划建设中，必须注重综合设计，将公园与城市商业公共空间有机结合，发挥其优势作用。

参考文献

- [1] 朱志红. 北京城市绿心森林公园：创新的绿色综合体[J]. 风景园林, 2021, 28(02): 34-38.
- [2] 董丹申, 汤贤豪, 李宁. 城市纽带, 会展公园——超大型会展经济综合体设计分析[J]. 城市建筑, 2021, 18(25): 132-134.
- [3] 仇玉珠, 潘飞, 于淑欣. 弹性理念在城市公园综合体景观设计中的应用——以河源市中央活力景观区改造项目为例[J]. 大众文艺, 2020, (12): 61-62.