

创新型文旅小镇规划设计方法的探讨

高欣

捷仕建筑规划设计(上海)有限公司

摘要:近些年,伴随着国家对于开展建设特色小镇政策的施行,加上地方政策的持续加码,特色小镇如雨后春笋般发展迅速。而文旅小镇与特色小镇一脉相承,以产为核心,以文为特色,是一个高度重视文化内核的旅游业态。然而,在众多的文旅小镇中,真正成功、脱颖而出的文旅小镇却屈指可数,绝大多数都存在同质化严重,千篇一律的现象,并未展现出地方的文化特色。本文旨在对文旅小镇项目的前期规划设计方法进行探讨与研究,试图通过创新型的设计思路归纳出一套设计的方法论,可应用在不同的文旅小镇项目中,最终可打造出各具特色,多样化的创新型文旅小镇。

关键词: 创新; 文旅小镇; 规划设计方法

【DOI】 10.12254/j.issn.2096-6539.2022.11.008

一、小镇发展的现状

(一) 发展背景

“十三五”规划中提出将文化产业打造为国家支柱性产业,并陆续提出“智慧旅游”、“特色小镇”、“美丽乡村”等一系列新名词,同时国家及全国各省市也陆续颁布了有关特色小镇的相关政策,涉及建设政策、金融政策以及土地政策等方面。因此,特色小镇成为我国新时代下的一个经济发展新引擎、新动力,其快速发展对破解大城市病、加速乡村振兴、完善国家宏观产业布局、加速城乡一体化进程,都有着重要意义。

(二) 发展现状

(1) 因早期政策红利,截止到2018年7月份,全国共有22个省份提出特色小镇创建计划,总计划数量已超过1500个,其中文旅特色小镇计划数量超700个。从文旅特色小镇的分布来看,受经济发展水平、区位优势、旅游资源等有利条件的影响,西南、华东地区的文旅小镇数量显著多于其他地区。此外,住建部陆续公布了第一批、第二批国家级特色小镇共403个,其中文化旅游类型的特色小镇共253个,占比为62.8%。文旅小镇作为特色小镇的主力军,其发展将会呈现星火燎原之势。^[1]

(2) 同时,截止到2018年3月份,国家发改委印发的《国家发展改革委关于实施2018年推进新型城镇化建设重点任务的通知》中表示:对已公布的两批403个全国特色小镇、96个全国运动休闲特色小镇,开展严格测评及优胜劣汰。499个特色小镇中,竟然有大部分面临被淘汰的危机。据不完全统计,截至2019年6月底,全国范围内至少有50家文旅小镇处于、倒闭、烂尾以及降格、淘汰状态。

(3) 成果的特色小镇总是凤毛麟角,但失败的小镇有着“同质化严重”、“盲目跟风”、“缺少规划”“过度地产化”等现象,背离了特色文旅小镇发展的初衷。大批文旅特色小镇遭遇滑铁卢。最终导致许多

文旅特色小镇纷纷“倒下”。造成这一结果很大程度上也是因为小镇项目的项目周期及投资周期相对较长,不同于当前的房地产市场的高周转,高利润,文旅小镇项目往往需要近5-10年左右的开发周期,对投资方的资金周转能力要求更高,而且文旅项目往往更依赖规划、配套和资源,需要专业的设计运营团队来操盘。

(三) 现存问题

(1) 同质现象严重,缺乏创新理念。很多特色小镇借助于当地的文化内核进行IP打造与发展,没有真正开发出属于自身特色的创新理念。例如投资3.5亿建造的陕西白鹿原景区。2016年5月1日,白鹿原民俗村开业,当天接待游客量近12万人次。2017年,随着电视剧《白鹿原》的热播,白鹿原这一独具西安记忆的文化IP被资本热捧,短短数年间,仅仅200多平方公里的白鹿原上便分布了白鹿仓景区、白鹿原生态文化观光园、白鹿原影视城、白鹿原民俗村、簸箕掌民俗村5家以“白鹿原”为主题的特色文化旅游项目。

这些项目都将白鹿原文化作为卖点,古建风貌、景区文化元素等方面都具有较强的雷同性,主营业务都以“陕西小吃”为主。日益白热化的竞争致使IP过度利用、同质化严重,再加上定位不准及营销单一,使得“白鹿原”IP丧失了原有的品牌号召力,不仅造成了巨大的商业浪费,文化资源也因过度开发丧失了其原有的生命力。

(2) 产业联动不够,难以持续发展。特色小镇需要以具体的产业作为支撑,产业发展的好坏,直接决定了特色小镇的生存情况。只有将特色小镇的产业打造成具有一定规模的产业链,并且实现横向联动发展,小镇才能具有持续旺盛的生命力。

二、规划设计方法

(一) 背景分析

(1) 区位分析

通过项目的区位分析可对项目有初步的认识,项目所在城市的区域、面积、人口规模、经济情况、政治政策等,同时也可对项目所在区域的城市上位规划进行分析,确定其未来发展方向的正确性。其中,区域位置对项目定位至关重要。

(2) 交通分析

对基地及其周边进行交通分析,确定主要的人流来向,一是便于判断出合理的出入口的位置,可进一步规划好小镇内部的动线,二是在主要人流来向处的城市界面重点打造空间形象,包含了建筑造型的丰富性及城市天际线的营造。

(3) 在地性分析

在地性分析包含了基地所在区位的气候分析、文化资源分析、旅游资源分析、地质资源分析等等,有助于对项目更深入的了解,在后续的项目定位、相关设计等

等中提供合理的判断。

（二）项目定位与案例调研

（1）项目定位

项目定位是小镇的灵魂，在某种程度上决定了一个项目的成败。每个项目的前期定位必然是独一无二、量身定做的，万万不可盲目跟风。在对项目背景有了清晰的认识与充分的挖掘之后，要对受众客群做出准确的判断，而我们的项目定位同客群有着密不可分的关系。在客群的选择中尽量应选择受众面广、消费能力高的群体，特别小众的群体应谨慎选择。

同时，项目定位应充分尊重场地自然与人文资源，也应与周边同类型项目打造差异化竞争，形成互补型良性发展。

（2）案例分析

方案设计前期，应找到合适的对标案例进行钻研分析，有利于对设计有更深刻的理解。

这里以拈花湾为例。拈花湾位于无锡马山风景旅游区，其项目定位不仅服务于无锡市区，更多的服务于长

三角地区及周边城市，其功能着重于打造以灵山为主题的世界佛教论坛永久性会址。同时以禅文化为主体的度假生活方式是其规划的主导思想。

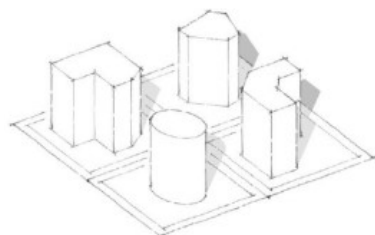
（三）规划设计策略

（1）总体布局

1) 建筑肌理（图底关系）

建筑肌理这一研究手法多用于城市规划中，多底关系表达平面中的建筑物与开放空间，通过黑白的抽象形式，在城市的尺度上，用于理解被建造与未建造的空间关系。图底关系有助于我们直观感受城市的尺度。例如街区的大小，街道的宽度，一个城市区域的密度，空间排布的方式，比如路网等。

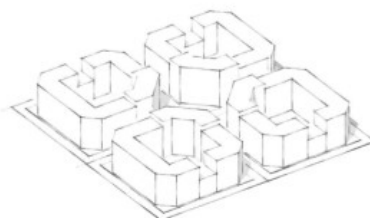
同样的，在小镇的规划设计中，建筑肌理的研究尤为重要，涉及整体的规划思路及布局，要想做出一版合理的、有逻辑性的总图设计，对于建筑肌理需要有着深刻的理解。在研究众多国内外优秀小镇的过程中，建筑肌理更多的体现在建筑同周边空间的关系，主要分为两种：加法空间和减法空间。



加法空间

建筑如一件雕塑坐落于场地中。
加法空间：强调的是建筑实体。
主体对象：如雕塑般的建筑实体。

VS



减法空间

建筑是一个实体中切割出来的
减法空间：强调的是虚实。
主体对象：建筑围合成的空间。

与加法空间强调建筑实体不同，减法空间更强调的是虚实关系及建筑围合成的空间形态。而减法空间所围合出的空间形态更容易形成小镇所需的积极的，正向的体验。

2) 流线设置（多流线）

流线设计是判断一个方案是否合理的重要标准之一，包含了人行流线、车行流线、消防流线、后勤流线等，有些小镇还会涉及舟行流线，甚至空中流线等等。在流线设计中需注意各种流线自身的特点，尽可能的避免相互交叉，尤其是人行、车行同后勤流线的交叉。在保障主要游览动线舒适的同时，满足车行、后勤动线的合理性，提升项目整体品质。

3) 节点设计

节点设计可分为主要空间节点和次要空间节点。主要节点体现在大的广场、水域或演艺场地等空间相对开敞的地方。次要节点结合到前两点（肌理及流线）的设计，在街巷空间的营造中适当的位置打造小型开放的节点空间，形成空间的收放，丰富整体空间体验。

（2）整体形象

1) 统一性

所谓统一感指给人以强烈的整体一致性，来自统一的建筑风格、相似的材料与质感、均衡的色彩，以及与

地形势相协调等因素。

例如英国库姆堡小镇，小镇中的建筑有着统一的英式建筑风格，尖尖的屋顶和高耸的烟囱。

2) 丰富性

所谓的丰富感指各部分之间交互、各要素细微变化所带来视觉盛宴，来自整体用色、排列方式、建筑要素、地理环境等因素。意大利的布拉诺小镇是其中典型的代表，在差异化建筑着色下，不断变化的色彩，使小镇丰富感油然而生。细微的建筑错落，明显的色彩变化，如同给小镇披上了丰富多彩的外衣。

3) 标示性

所谓的标示性是指聚落所具有独一无二的视觉冲击，来源于小镇形成过程中独有的历史文化印迹，或特有的自然奇观表达。例如意大利的圣吉米尼亚诺小镇，在中世纪和文艺复兴时期，当时控制这个城市的贵族家庭为彰显贵族的富有和象征家族的权力，不断修建石制塔楼，曾建造塔楼70余座，因而享有“千塔之城”的美誉。

（3）空间体验

1) 街巷尺度

街巷空间的宽高比对活动在内部人具有直接心理影响，产生或舒适、压抑感。将街道的宽度设定为

D，两边的建筑物高度定位H，D/H宽高比常常作为研究街道尺度的一项重要数据。研究表明，当D/H>1时，随着数值的增大会产生宽阔的感觉；当D/H<1时，随着数值的变小会产生接近的感觉；当D/H=1时，会给人一种匀称的感觉。

如下图所示（拍摄于古北水镇）：



对于街巷尺度的了解有助于我们在设计时更好的把握所需要的空间感觉。

2) 神秘感

神秘感即通过增加小镇内道路的蜿蜒曲折的变化，激发出游客在游览过程中的探索欲和猎奇感，增添小镇的趣味性。

打造神秘感的方式有：道路形状的设计（通常所说的不要一眼看到底，在道路设计中增加更多的变化，宽窄、曲折等等）、借助构筑物或可连接的墙体（例如通过在街道中增加门廊、门洞、连桥等等）、借助地形的优势（利用山地向向上或向下的地势或利用水面的变化，设计成溪流，河湾等不同体验的空间）

(4) 主题体验

1) IP突出

IP的选择与设计应雅俗共赏，老少皆宜。例如西班牙小镇胡斯卡尔，被称为“蓝精灵的故乡”。胡斯卡尔原本名不见经传，但2011年索尼公司拍摄动画电影《蓝精灵》选在此地后，这个默默无闻的山村小镇“一夜成名”。在此之后，小镇便以蓝精灵为IP重新打造小镇，把小镇从原有的白色全部刷成蓝色，没想到蓝色的房子得到了游客的关注，于是人们投票决定，不再把房子变回原来的白色，成为世界上第一个也是唯一一个官方授权的蓝精灵村。

2) 业态设计

在小镇的业态设计中除了传统的零售、餐饮、民宿客栈之外，应更多的加入体验型的业态，让游客能够参与进来。体验型业态分为两种，一是文创坊类，可把当地的手工艺等民间艺术融入进来，二是主题类业态，即围绕小镇主题IP量身打造的业态类型，主题特色是小镇的重要标识标牌，更是核心竞争力。

例如位于法国的罗卡马杜尔，以罗卡马杜尔教堂里灵验的黑圣母木雕而闻名于世。罗卡马杜尔的起源可以从一个朝圣的传说说起。这个朝圣传说是通过一本写于1172年的叫作《罗卡马杜尔圣母奇迹》的书传播开来的。传说中，每当圣母礼拜堂三座黑色小钟的钟声响起，世界上的某个角落便会展现神迹，而罗卡马杜当地

便发生过120次神迹。

(5) 景观打造

好的小镇设计不仅体现在规划、建筑设计上，也体现在景观设计中。游客在游览小镇的过程中，建筑应当做空间的载体和背景，景观应作为游客能接触到的第一界面。体现在同景观小品的互动性上，体现在景观可作为软化建筑立面、丰富建筑效果的关键性上。不仅于此，下面仅从以下三点举例说明。

1) 景观小品设计

小品的的设计既可以丰富小镇街巷的空间元素，增加同游客的互动性，同时也可以把小镇主题IP融入小品设计当中，增加主题的记忆点与趣味性。

2) 植物多样性

搭配不同的植物种类，乔木、灌木、爬藤类等等，不仅从树种的高低，还要考虑到颜色的搭配组合，形成丰富的组合效果，同时也要考虑季节气候性等因素，可力求达到不同季节形成不一样的景观体验，另游客流连忘返。

如下图，古北小镇给人印象最为深刻的是五叶地锦，几乎所有的建筑都披上了一层外衣。五叶地锦会随着季节的变化形成不一样的颜色。

3) 不同高差的处理与趣味性

景观设计中，可利用原有地势资源，或局部自身创造出一些微地形的景观处理，增加空间的趣味性。利用地形的高差错落，空间也更显丰富，可利用台阶、坡地、切割等设计手法。

三、总结

独特的文化精神核心，也就是小镇IP的打造是文旅小镇的灵魂，是文旅小镇核心吸引力的根源，是在万千个小镇中安身立命之本。

整体空间规划是文旅小镇的物质载体，有了合理的空间载体才能让里面的内容更加夺目，引人入胜。

整体风貌是创新型文旅小镇的衣饰，服饰代表建筑风貌、景观营造等外在给人的印象。衣着妆容得体，可以更好的提升小镇魅力，有时也会成为吸引游客的最直接因素。同时，整体品质感体现在对细节的处理力度上，灵山小镇·拈花湾整体风貌充满禅意，细节质感丰富，也是其成功的重要原因之一。

四、结束语

文旅小镇类型的项目往往涉及的范围广，需要投入的资金量大，常常作为企业的重资产来运作，因此，在项目前期设计过程中，企业决策也往往需要更长的周期。同时由于此类项目的区位往往又在自然风光比较好的位置，用地本身又受政策影响较大，所以此类型项目周期长，在做前期设计时要有足够的心理准备与预期来应对，同时运用合理的设计方法，创造出具有鲜明特色的、创新型的文旅小镇。

参考文献

- [1] 2018年中国文旅特色小镇发展研究报告
- [2] 《国家发展改革委关于实施2018年推进新型城镇化建设重点任务的通知》