

# 高密度城市环山景观提升探索

## ——以广州白云山及周边区域“还绿于民”系列规划为例

张冬晖

广州市城市规划勘测设计研究院

**摘要：**“依托现有山水脉络等独特风光，让城市融入大自然，让居民望得见山、看得见水、记得住乡愁”是生态文明建设对城市发展提出要的要求。白云山是大庾岭支脉九连山的末梢，是广州传统中轴线的起点，其不仅孕育了丰富的岭南地域文化，也是自然山水得以在城市环境中延续的重要景观节点，对广州的生态文明建设具有重要的意义。本文以广州市白云山及周边地区“还绿于民”专项规划为例，从白云山与广州城的山城格局演变、白云山风景名胜区的资源保护与人群的活动空间需求等多方面进行分析，提出从“风景名胜区”到“城央公园”的规划理念，并总结出3个层面的景观提升策略，以实现绿水青山融入城市，发展协调人与自然的风景游憩境域，使老城市焕发新活力，真正实现还绿于民。

**关键词：**白云山；风景名胜区<sup>①</sup>；还绿于民；山城格局；环山景观

【DOI】10.12254/j.issn.2096-6539.2022.11.016

白云山，作为市区范围内最大、最集中的生态绿地，是广州市区的“制氧工厂”和“绿肺”<sup>[1]</sup>，亦是广州市市民休闲游憩的首选地<sup>[2]</sup>。但随着城市扩张，广州山城格局已由“青山半入城”变为“山在城中央”，单一的“资源保护”与市民日益增长的“空间需求”矛盾凸显。城市空间入侵山体空间，景观和通廊被遮挡，现有进山路径不畅等几方面的矛盾尤为突出。

因此，本文以广州白云山“还绿于民”系列规划为例，通过对白云山、麓湖、越秀山，以及山体至周边主干道路之间区域约33.45平方公里范围进行研究，探讨如何解决现阶段城市建设与白云山自然文化遗产保护之间的冲突，利用好白云山的风景资源为人民群众提供更宜居的环境<sup>[3]</sup>，让白云山的环山景观资源最有效地发挥其在历史文化、城市风貌、休憩游览等方面的价值。

### 一、缘起

#### （一）新时期新语境：承载国家、省市战略发展要求

广州进入时代变革、社会转型的关键时期以来，生态文明理念和以人民为中心成为发展核心，需要顺应新时代的价值导向、转变发展方式，为深入贯彻生态文明理念、以人民为中心和“碳达峰、碳中和”等多项国家要求，积极落实李希书记“为子孙后代守护好白云山、越秀山”、“坚定不移推进还绿于民”的指示要求，白云山及其周边有责任担负全省还绿于民行动先行地区的重要使命，打造“绿水青山就是金山银山”的广州样板，注重生态环境保护与修补、人与自然和谐共生，将其环境保护及整治作为广州进入“碳达峰、碳中和”时代的关键工作，积极探索“人民城市为人民”的可持续

发展路径，真正实现还绿于民。

#### （二）新机遇新挑战：广州推进还绿于民的重要示范区

白云山及周边区域是广州中心区城市空间资源利用与保护矛盾最为突出的区域。2019年3月，中共广州市委印发《白云山、麓湖、越秀山及周边还绿于民三年环境整治行动计划（2019-2021年）》、成立“白云山还绿于民领导小组”，为深入贯彻习近平总书记对广东重要讲话和重要批示精神，切实保护好、维育好、管理好、使用好白云山及麓湖、越秀山重要大型绿色斑块，深入整治周边区域生态环境突出问题，特此提出编制广州白云山及周边区域“还绿于民”系列规划。

### 二、面临挑战

#### （一）城向山来争，空间矛盾凸显

从城市发展与山体的关系来看，白云山与广州城的关系呈现“群峰拥于后”的景象，青山资源一直是城市的重要底色（图1）。而随着城市发展，广州城市文脉遭到忽视，城市被高楼充斥，山水格局也遭到破坏<sup>[4]</sup>。自1958年广州市人民政府设立白云山管理处以来，白云山被划定了以围墙和门岗为边界的保护范围，但这种单一资源的保护管理忽略了其红线以外缓冲区范围的建设用地的管控。从土地利用现状上看，白云山缓冲区范围的用地主要为村庄用地、军事用地及公共服务用地，这些用地的管控不足导致白云山围墙以外的空间逐渐被周边违建临建蚕食，最终导致门岗开放程度低，环山开敞绿地破碎化严重，环山绿地空间呈现低效用状态等现象频频出现。

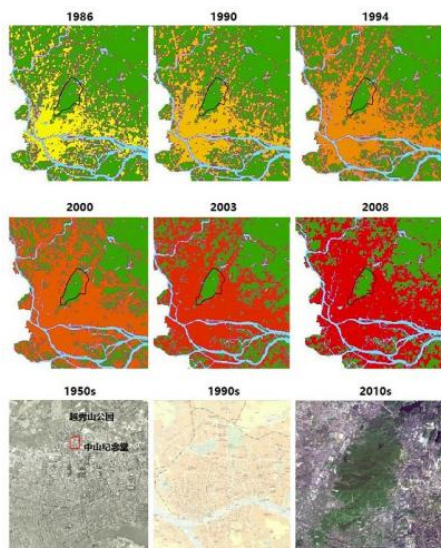


图1 广州城市用地发展演变示意图

### （二）临山不辨山，山城界面风貌不协调

白云山周边城市界面由于长期缺乏管控，导致白云山周边的整体风貌呈现杂乱状态，主要体现在3个方面。第一个方面为临山界面的山体可见比低，仅占全线14%；第二个方面为城市界面缺乏特色、通过问卷调查发现，有近30%的受访对象认为现状建筑存在不够协调，25%受访者认为建筑特色不鲜明；第三方面为山城视廊受阻，从白云山望城市的角度进行分析，发现其视域主要集中于东面与南面，而西北方向上的视域有所欠缺，从城市通白云山的视廊分析，发现周边5公里平均景观感知度仅为32%，市民在视觉对白云山的景观资源感知较弱。

### （三）进山不亲山，游览体验亟须优化

通过叠加白云山周边的骑行大数据分析、POI分析、景点吸引力分析、NSS行为分析、交通OD分析等信息，发现虽然白云山及周边绿地景观资源丰富，但受城市建设影像绿地空间割裂严重，各绿地空间直线距离短但可达性弱等矛盾凸显，绿地空间潜力尚未被挖掘，绿地使用效率低。主要体现在相邻绿地受部分绿城市干道切割、环山路径慢行不友好、进山路径缺乏指引、景区入口不显等方面。同时，基于问卷调查的人群需求显示，市民对亲近自然、配套服务、科普教育、文化体验及户外活动等方面的需求亟待满足。

## 三、环山景观提升策略

### （一）重塑山城格局，实现观山透绿

“云山珠水”山水格局的延续是形成广州城市风貌的基础，而白云山作为关键要素，影响着城市风貌的物质层面的同时，也承载着传承历史文化的功能<sup>[5]</sup>。为使让居民望得见山、看得见水、记得住乡愁，规划通过以山为媒实现山城融合，以山为景实现观山透绿，以山为园实现全民享绿。

#### 1. 以山为媒，划定四大特色风貌分区

根据白云山及周边地区整体的山水格局，现状建设情况及未来发展要求，通过划定四大特色风貌区，提出相应的管控及指引手段，引导特色鲜明的风貌区塑造。在管控原则上，采用特色性与多样性融合的要求，在深入挖局各片区的特征性资源，总结提炼各片区区别于其他片区的主要特色的基础上，注重各片区的差异化特色，增强各片区的风貌辨识度。划定四大特色风貌分区，其中南部联手广州城区，焕发老城新韵；北部抽疏添绿，携手南湖景区营造休闲透绿；西部加强界面整治，协同白云新城推进景城共融；东部结合历史景点，展示历史文化魅力。在景观风貌指引上，依托划定的四大风貌区：“广州标志区、透绿休闲区、景城交融区、岭南人文区”，结合规划区与周边的自然和人文环境特征，对环山建筑群体的整体风貌进行控制，提出“景观类型、建筑风格、建筑材质、建筑色彩”等四方面控制指引。以四大风貌分区及相应指引为基础，逐步推动山城共融，构建山城共生的景观风貌格局。

#### 2. 以山为景，营造山景共生的通透景观

通过分析白云山若干个制高点及环山地区主要人群活动场所，重点识别了9条区域视廊、20个观山视点、

11条临山视廊，划定11片视线开敞区。通过重点管控9条区域视廊，达到白云山体40%以上可见比例，强化云山珠水的城市整体格局；观山视点重点管控临山、山体制高点、城市重要节点等20个观山视点，打造完整的观山秩序；临山视廊构建11条城观山色的临山视廊，沿线塑造富有韵律的城市界面；视线开敞区则根据视廊划定11个视线开敞区，保证完整的山脊线景观控制。

#### 3. 以山为园，打造与自然相互耦合的开放界面

通过对白云山周边蚕食了山体空间的临建违建进行全方位摸查盘整，通过拆违建绿将生态断点进行修补，形成连续的绿色环山空间，绿色串联26个环山公园，最大程度地实现白云山环山空间的自然生态化。同时，根据对周边居民的调查，摸清人民群众对绿地空间的具体需求，将生态资源的保护与绿地空间的建设最大程度地与市民共享，提高市民在生态保护及绿地空间建设中的获得感。

### （二）打通游览断点，绿色串联景观节点

通过构建“大广州脊”云山生态廊道，连通广州山脉的断点，完整和延续宏观山脉格局，构建湾区生物多样性保护网络。规划25公里的“广州脊”连接了中山纪念堂-越秀山-麓湖-广州花园-摩星岭等主要园区（图2），让原本被城市道路及建构物割裂的公园景点得以连通的同时，也将一系列代表广州不同年代建城史的资源点进行活化利用。其中，优先谋划以中山纪念堂为起点，以白云山南门为终点的广州“云道”，通过多种类型的连接道形式的设计，打通3大断点，串联8大城市公园景点，实现了中山纪念堂-越秀山公园-花果山公园-雕塑公园-聚芳园-麓湖公园-广州花园-白云山南门的云山漫步慢行路径贯通。通过云道的建设，构建“云上道”+“云下园”可游可赏可玩的进山公园链。

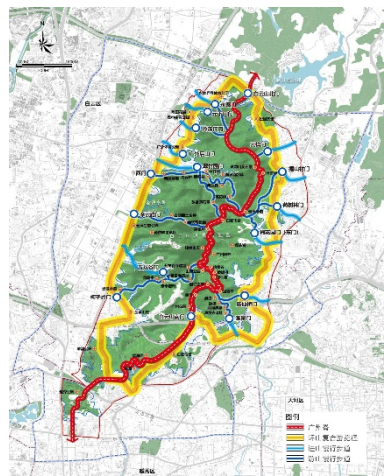


图2 广州脊慢行系统规划图

#### 1. 凸显景观特色，丰富云上道游览体验

依托不同路径周边不同的历史文化景观资源，将云道分为四大特色分段，分别为越秀云道、飞鹅云道、麓湖云道及雕塑云道。其中，以山融于城为主题的越秀云道通过打通越秀公园东北门-雕塑公园东门的800米断点，实现越秀山与雕塑公园2.2公里的贯通（图3）。该

段路径依托其路经的明古城墙及镇海楼等古粤文化景点，通过路径引导及科普展示，阐述广州建城历史；以绿谷赏林为主题的飞鹅云道依托其特殊的地形变化及自然山林资源，打造丰富的季相景观；麓湖云道则通过整理麓景路两侧绿化，打造一段可漫步于树梢灵动，又可观湖光山色的云台览湖特色步道；雕塑云道通过利用雕塑公园内的人文艺术景观，增加相应停留休息设施及展览空间以提供更好的雕塑观赏体验。



图3 越秀云道建成后实景

## 2. 完善游览配套，激活云下园空间活力

路径串联在提高了景点慢行可达性的同时，也提高了景点特别是路径穿过区域的游览人流。因此，规划为云道沿线配置观景平台、服务驿站等配套服务设施，打造5大云下园景观节点。6大云下园景观节点包括越秀公园东北门、马科斯花桥、花果山云楼、雕塑公园东门、雕塑公园踏芳园及麓湖聚芳园。旨在通过路径的贯通，为原先相对消极低效的绿地空间增加配套设施及活动空间，激活沿线绿地空间活力，通过中心城区存量绿地的增效以提高市民的活动游憩质量。

### (三) 延伸门岗空间，营造“泛入口”公园

城市旅游景区的入口空间是城市空间与景区内部空间的过渡、中介和融合点。入口空间是整个区域空间序列的起始与终点，也是城市公共活动空间的重要补充<sup>[6]</sup>。通过对白云山风景名胜区入口进行摸底调研，发现其共有规模不等的入口达17个，考虑到各个入口周边建设条件已基本成型，项目在考虑白云山整体需求的基础上，根据各入口交通条件、面积规模、周边环境等多方面条件，通过“减”、“增”、“优”三个整治策略，将原先局促封闭的门岗改造为“泛入口”公园，实现从门岗到客厅的服务，从山内到山外的体验。

#### 1. 减少低效设施，释放活力空间

其中，策略“减”主要针对在白云山及周边区域的违建临建、闲置设施及低效空间。根据拆迁原则，对违建用地、企业厂房进行适当处置，提高空间利用率。其中，东门即梅花园门通过拆除通往门岗的梅园路及广州大道北交界处的闲置加油站及建筑，实现入口门户空间的“由堵到通”，南门通过拆除现状云山南路、双燕岗流动商贩区实现6000m<sup>2</sup>的场地复绿。

#### 2. 增加配套服务，满足游览需求

策略“增”综合原有门岗的基础上叠加拆违除临所释放的空间，从增绿化景观、增活动空间及增配套设施

3大方面对新空间进行一体化布局。梅花园门通过增设东门入口广场，将集散功能前移至广州大道北，并增加云山标识引导游客通过梅园路到达门岗，同时在门岗处增设游客服务中心以满足游客游览需求。

#### 3. 优化沿线风貌，彰显云山文化

策略“优”针对进山路径、门岗广场、景观界面和建筑立面进行优化。其中，通过打通进山路径提升慢行可达性，优化门岗广场布局为市民提供更多活动空间，提升沿线景观界面及建筑立面将白云山独特的景观意象和人文气息辐射到周边区域，彰显地域文化风貌。其中，柯子岭门通过将售票门岗后退的措施，释放了原先门岗内部1500m<sup>2</sup>的低效空间为开放的活动空间，实现了小门岗变泛入口公园的转变，并通过大金钟路道路沿线的绿化整治及城市家具定制化设计。

### 四、结语

广州作为“千年商都”，拥有着2200多年的建城历史。而白云山作为“云山珠水”城市格局中的关键要素，是城市重要生态屏障，也是市民与自然接触的重要空间节点，本文从多层面阐述了新时代背景下白云山环山景观提升对广州城市建设的重要性，并通过对比现阶段山城格局、环山风貌及市民需求3个方面进行分析，提出环山建筑风貌管控、山城视廊打通、景观节点慢行连通、门岗空间整治等一系列环山景观提升措施，最终实现在生态文明的总体战略举措下提高环山景观质量，满足市民对公共空间的美好需求，让市民在资源保护及城市建设的过程中切实地体验到获得感，激发广州老城市新活力向前稳步迈进。

#### 注释

① 风景名胜区是指依法设立和管理的具有观赏、文化或者科学价值，自然景观、人文景观比较集中，环境优美，可供人们游览或者进行科学、文化活动的区域。根据中华人民共和国国家标准GB50298-1999：《风景名胜区规划规范·术语》一章的定义，国家级风景名胜区（原称“国家重点风景名胜区”）在保护地体系归类中相当于“海外的国家公园”。

#### 参考文献

[1] 李敏. 可持续发展原则在风景区规划中的运用——广州白云山风景名胜区发展战略研究[J]. 《中国园林》，1996，12：28-35.

[2] 张文英，叶汝华，古德泉. 广州白云山风景资源的利用与可持续发展研究——白云山游客群问卷调查分析[J]. 《广东园林》，2004，01：15-20.

[3] 郑淑玲. 当前风景名胜区保护和管理的一些问题[J]. 中国园林，2003，19（3）：14-16.

[4] 程琢，高伟，鲍戈平. 风景园林视野下对广州山水格局规划控制细则的探讨[J]. 《南方建筑》，2017，04：48-54.

[5] 蔡晓丰. 城市风貌解析与控制[D]. 上海：同济大学，2006.

[6] 王芷涵. 基于游客行为及评价分析的旅游景区入口空间研究——以上海市5A级旅游景区为例[D]. 天津：天津大学建筑学院，2019.