

基于产业选择模型的乡村振兴规划

——以广东省乌塘镇为例

孙阳

广州市城市规划勘测设计研究院

摘要：乡村振兴已经成为当前最大的民生工程，亟须加强规划引领。而传统的空间规划方法注重建设而轻发展，重形象而轻运营，规划蓝图难以落地。本文尝试从产业选择模型出发探索乡村振兴规划的新方法，提出先进行产业选择分析，再围绕产业方向配置空间资源的规划思路，并在广东省乌塘镇乡村振兴规划中进行了实践。

关键词：乡村振兴；产业选择；村庄规划

【DOI】10.12254/j.issn.2096-6539.2022.14.019

引言

党的十九大提出乡村振兴战略，之后又陆续通过了一系列重要文件，从政策、框架、目标、任务等方面，从顶层设计和制度安排角度谋划乡村振兴战略。其后，2019年至2022年的四次中央一号文件，引导全国“三农”工作迈入乡村振兴时代。而乡村振兴战略的实施也需要从城乡规划进行引导以获得更有力的支撑与保障。

我国乡村分布广，发展条件和阶段千差万别，因此乡村振兴的实施路径应当因地制宜，需要探索具有在地性的乡村振兴规划路径。以往的乡村规划更多的是自上而下的模式，注重规划而非实践，导致了乡村规划难以适应乡村需求，蓝图难以落地。

乡村振兴的核心是产业振兴。十余年的乡村规划与建设实践取得了显著的成效，实现了大部分乡村地区的普遍提升与全面改善。然而在这一过程中，仍然存在着几类问题与误区值得关注。一是乡村规划建设始终作为城市地区的附属，乡村发展机会难得保障。二是乡村规划内容“重建设轻发展，重形象轻运营”，使得村庄表里不一，缺乏持续动力。三是乡村建设模式的“简单机械”，造成建设与破坏并存。四是“静态蓝图式规划”模式，在乡村地区“并不管用”。五是乡村发展主体不明确，供需错位，实施不可持续。乡村振兴规划中，需要改变传统村庄规划模式，本文从产业模式出发探索一种适应新形势的乡村振兴规划方法。

一、乌塘镇的产业选择

(一) 指标体系

根据罗斯托经济增长理论，主导产业选择与培育是产业结构政策的重要内容，必须遵循市场导向原则、区域比较优势原则、经济效益原则及地域分工原则。基于区位商、集中系数及贡献率等单指标计量与运用DEA、AHP、定权聚类评估及主成分分析等复合指标研究是构建主导产业选择模型的常用方法。

层次分析法是一种在主导产业选择中被广泛应用的综合评价方法，也可以称为决策分析法，由美国运筹学家托马斯·塞蒂于20世纪70年代提出。层次分析法是以专家主观判断为基础，将定性分析和定量分析相结合，并加以量化计算的一种有效方法。在多目标决策和多约束选择中，对于判断不同要素对总体目标的重要程度，是一种既简单又可靠的确定权重的方法。

采用层次分析法原则，将指标体系分为三个层次，即目标层、准则层和指标层。第一层即乌塘镇主导产业选择评价指标；第二层分为四个指标，即比较优势指标A1，产业关联度指标A2，经济效益指标A3和市场贡献率指标A4；第三层为具体指标，包括区位商B1、区内增加值比重B2、影响力系数B3、感应度系数B4、资产利税率B5、销售利润率B6、利税规模B7、产值规模B8、销售规模B9、就业吸纳率B10。综合上述分析，考虑采用资产利税率、销售利润率、利税规模和产值规模四个指标来代表经济效益的大小；用区位商和区内增加值比率代表比较优势；用影响力系数和感应度系数两个指标来衡量产业关联度指标；用销售规模和就业吸纳率代表市场贡献率，如图1所示。

(二) 实证分析

乌塘镇位于湛江市遂溪县中部，地处热带北缘，雨量充沛，土地肥沃，长年无霜，农林用地丰富，是遂溪县农业大镇。得益于适宜的地理、气候条件，南药种植及加工产业、河谷荔枝种植业成为乌塘镇两大主导产业。乌塘镇第一产业以种植南药、荔枝、甘蔗、北运菜等农作物为主，现已形成规模化种植；第二产业相对初级，企业规模较小，附加值偏低；第三产业发展相对缓

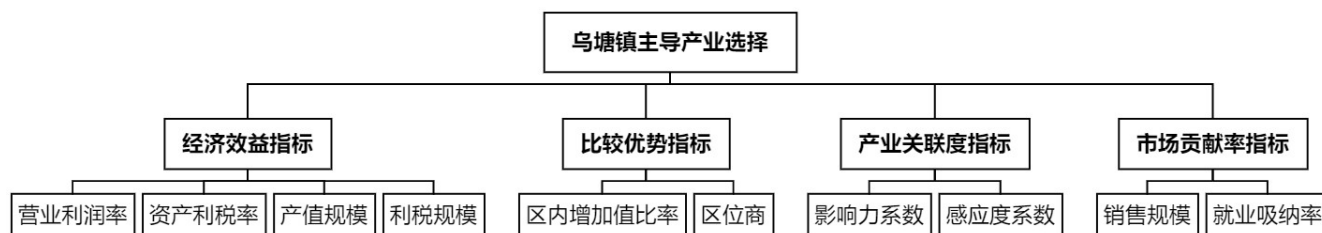


图1 乌塘镇产业选择评价指标体系

慢，资源有待开发。遂溪县作为湛江市域副中心，计划到2035年初步实现湛遂一体化发展。近年来，市政府在发展市区的同时注重建设遂溪地区，乌塘镇作为遂溪县的农业大镇，其发展是如今广州市派驻湛江市驻镇帮镇扶村的重点工作内容，也是未来遂溪县优化提升的重要内容。为了补齐产业短板，要通过产业选择模型分析，为乡村振兴规划提供数据支撑，促使产业结构升级。

以《湛江市2021年统计年鉴》和《湛江市2020年统计年鉴》为基础，测算各个量化指标数据，加权得出近三年各指标的平均值，计算得到各个指标的权重系数矩阵。

在满足一致性要求后，判断指标层各分项指标，构造判断矩阵，共构建4个判断矩阵。例如，首先对经济效益指标A1中的四个分指标即营业利润率B1、资产利润率B2、产值规模B3和利税规模B4进行打分。然后剩下的产业关联度指标A2，经济效益指标A3和市场贡献率指标A4同理，构建相应的判断矩阵。

通过对乌塘镇资源情况、市场容量、产业发展机场及资金情况的分析，结合案例分析，对指标加权求和得

到各个产业竞争优势，并推导出乌塘镇具有相对优势的3大产业方向——休闲旅游、酒店、亲子活动。空间规划也围绕这三大产业方向展开。

二、乌塘镇的空间规划

基于产业选择模型的结果，乌塘镇农旅融合产业链呈现一核一带四区的空间格局。其中的一核指：乌塘镇服务核心，集聚主要行政、文化、经济等公共服务功能；一带指：特色文商旅发展带。而四区则是四大发展板块，分别为乌塘南药康养发展区，湛川荔枝文旅示范区，芳流墩文化创意区，安贡红色旅游发展区。乌塘南药康养发展区将联合周边南药资源，将镇区打造成为打造南药主题的旅游服务中心和经贸中心，推进城乡融合发展，提升中心公共服务能力；湛川荔枝文旅示范区将依托湛川村现状荔枝产业基础，打造以荔枝文旅为主题的文化旅游体验产业；芳流墩文化创意区将依托芳流墩村作家写作文化基础，大力发展文化创意、写作绘画、婚纱摄影、旅游观光产业；安贡红色旅游发展区将发挥安贡红色文化优势，打造以文化体验、红色教育为主的旅游基地，如图2所示。

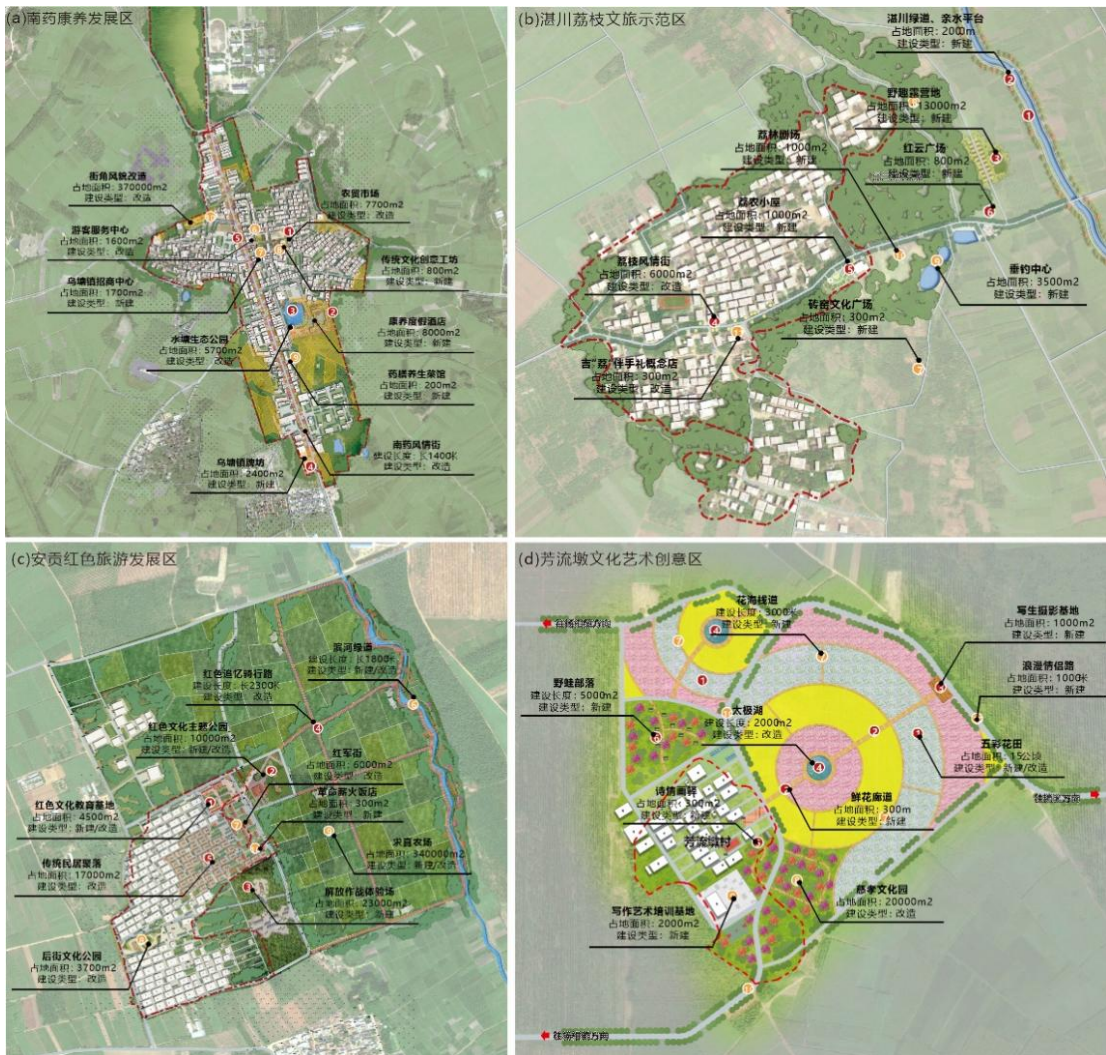


图2 乌塘镇总体策划

南药康养发展区依托现状红色资源,打造以文化体验、红色教育为主的旅游基地。其建设项目包括农贸市场、康养度假酒店、水塘生态公园、乌塘镇入口标志、南药风情街、游客服务中心、乌塘镇招商中心、传统文化创意工坊、药膳养生菜馆、街角风貌改造等。目标市场为塘镇游客、商务合作对象、本地居民等。依托镇区的区位、交通优势,建设游客服务中心,提供游客导览咨询等服务。整合镇内资源,以南药为特色产品,以传统文化为精神传承,融合自然与人文,开发生态观光、养生休闲、娱乐体验项目,拉动镇区经济发展。

湛川荔枝文旅示范区依托湛川村现状荔枝产业基础,打造以荔枝为主题的文化旅游体验产业。其建设项目包括:荔枝标准化种植基地、湛川绿道、野趣露营地、荔农小屋等。目标市场为农业观光和体验者、家庭和亲子游等。全方位植入“荔想庄园”荔枝文化旅游品牌IP,营造游玩观光、深度体验、伴手购物、美食享受、主题住宿五大维度休闲场景,打造以荔枝农创深度体验为亮点的亲子欢乐庄园。

安贡红色旅游发展区依托现状红色资源,打造以文化体验、红色教育为主的旅游基地。建设项目包括红色文化教育基地、红色文化展览长廊、红色文化主题公园、解放作战实景体验场、传统民居聚落、红色追忆骑行路、滨河绿道、后街文化公园、求真农场等。目标市场为文化爱好者、家庭和亲子游、户外运动体验者等。以红色文化为核心,深入挖掘文化资源,在建设展馆展示的基础上,增加文化体验类项目,如解放作战体验场、红色追忆骑行路等,使游客深入体会、感知红色文化,打造为以爱国主义教育、红色研学为功能的红色旅游基地。

芳流墩文化艺术创意区依托芳流墩村写作文化基础,打造以慈孝文化为主题的研学文旅产业。建设项目包括五彩花田、鲜花廊道、写生摄影基地、天空之眼、诗情画驿、慈孝文化园等。目标市场为农业观光和体验者、家庭和亲子游等。以“芳流墩作家村”为主要文化IP,完善慈孝文化园文化景观,利用太极湖周边农田,打造五彩花田,依托洪家文学艺术馆,打造一个集旅游、休闲、文化、创作、教育、培训等为一体的文学创作基地。

三、结语

本文基于湛江市统计年鉴和实地调研采集的资料,确定待选的产业方向,使用层次分析法确定主导产业,并基于产业选择模型的分析结果进行乡村振兴空间规划。

本文开展的实证研究工作的研究对象是湛江市乌塘

镇,把理论分析和构建的选择模型应用到实证研究工作中,提议将休闲旅游、酒店、亲子活动三个产业选择为乌塘镇的先导产业。考虑目前的实际状况,恰恰也是与乌塘镇在当前新的经济背景下产业发展的重心相吻合的。因此,这也恰好印证所构建的主导产业的选择模型的实用性和科学性,能够为在往后开展镇域主导产业选择与发展的相关实践工作中提供了一种具有参考意义的工具,可以应用于其他“特色小镇”或“农旅小镇”的产业选择。

乡村产业发展是一个复杂的,影响因素多样的过程,对产业路径选择的设计仅仅是实现乡村产业振兴的第一步,如何有效地执行,还需要企业、政府、农民、社会资本等多元主体的参与。

参考文献

[1]李和平,肖洪未.基于乡村振兴的都市区近郊城镇总体规划研究——以重庆市安澜镇为例[J].南方建筑,2018(05):15-21.

[2]姜岩,张露,潘少立.乡村振兴背景下西部地区智慧乡村规划探索——以白鹿原西张村为例:2020/2021中国城市规划年会暨2021中国城市规划学术季,中国四川成都,2021[C].

[3]邓华.乡村治理视角下乡村规划发展路径研究——基于对昆山市六如墩特色田园乡村规划的反思:2020/2021中国城市规划年会暨2021中国城市规划学术季,中国四川成都,2021[C].

[4]闫琳.“知一行”合一视角下的乡村振兴规划反思与探索[J].小城镇建设,2019,37(11):74-81.

[5]Rostow W W.The stages of economic growth: a non-communist manifesto[M].The stages of economic growth: a non-communist manifesto,1990.

[6]秦开大,赵帅,秦翠平.“互联网+现代农业”趋势下主导产业选择模型及路径分析[J].科技进步与对策,2016,33(12):67-72.

[7]王海平,张红丽.基于层次分析法的石河子垦区主导产业集群竞争力评价研究[J].新疆财经大学学报,2009(02):10-15.

[8]陈俊宇,刘芳清.层次分析法在湖南武陵山区特色农业主导产业选择中的应用[J].湖南农业科学,2014(01):82-84.

作者简介:孙阳(1988-),男,黑龙江哈尔滨人,工程师,硕士研究生,研究方向:城市设计、产业规划。