

宁夏田园综合体设计及适老性研究

——以李源畔村为例

李涛¹ 朱丽娜²

1. 银川科技学院 艺术学院; 2. 银川市阅海湾中央商务区管理委员会

摘要: 田园农业综合体项目建设既是我国现代农业经济发展的一个必然趋势,也是继农业特色产品园、美丽乡村、特色小镇、全域农业观光旅游之后,使现代农业逐步迈向一个更高发展水平的产物。随着我国人口老龄化,社会发展各方面的问题也随之日益凸显,在各类人口老龄化的突出问题中,居住休闲尤为重要。文章针对当前田园农业综合体建设的时代背景和发展历程,就适老性设计问题进行了研究,对田园综合体结合适老性的建设提出了研究性设计建议。

关键词: 田园综合体; 发展模式; 适老性设计; 景观设计

【DOI】10.12254/j.issn.2096-6539.2022.14.009

当前,我国农村地区经济发展正在进入新常态,农村地区产业发展的外部条件和环境也发生着深刻的变化。经过连续14年中央一号文件及各级政策的指导和推动,我国特色现代农业发展迅速,基础配套设施得到完善、产业布局逐渐优化、市场空间扩大等诸多方面得到了提高^[1]。然而,都市农业的发展往往只是能够着重一个方面,或者是产业、或者是休闲、或者是居住,通常忽略了都市农村普遍存在的问题,这些问题往往被认为是一个复杂性和系统化的问题,需以一种具有全局性和长远的发展目标为基础来对其进行总体规划和综合治理^[2],若从单一角度出发对其进行治理,势必会导致发展不均衡而又再次陷入困境。

一、研究目的、意义

(一) 研究目的

在国家乡村振兴战略和新型乡村景观建设的重构时代背景下,全国各地田园综合体模式下的乡村建设工程遍地开花,通过深入而系统地对我国现有的田园综合体模式下的相关理论进行了探讨和研究,总结出我国现有的田园综合体模式,结合实际县城村庄的现状与课题,在设计中把田园综合体模式作为一种新思想融入了乡村景观建设工作中。本文将赵记湾村作为研究对象,为其设计主题,融入适老性元素,打造一种结合适老性的乡村田园综合体。

(二) 研究意义

本文在基于前人理论研究的基础上对于田园综合体设计进行总结,并进行了新的尝试与探索,为宁夏田园综合体设计建设与升级提供了理论依据,同时结合适老性为乡村景观构建提供了理论支撑。

二、研究设计

(一) 区位分析

李源畔村位于宁夏回族自治区吴忠市盐池县麻黄山乡,如图2-1所示。位于哈巴胡自然保护区以南90公里处,距盐池县98公里。

(二) 设计理念

针对当前建设田园综合体所要求提出具有明确独特时代背景和丰富发展历程,田园综合体建设项目既是我国现代农业经济发展的一个重要必然趋势,又是继我国传统现代农业特色产品园、美丽的生态乡村、特色农业小镇、全域农业观光旅游之后,使其现代农业经济发展

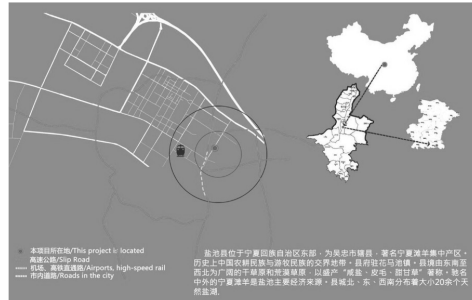


图2-1 区位分区图(图片来源:自绘)

逐步迈向一个更高发展水平的重要产物^{[3][4][5]}。随着我国人口老龄化和我国年轻人人口数量的不断扩大增加,许多我国社会事业发展中各方面的突出问题也随之日益凸显,我国其他社会事业组织管理结构及其他的社会组织形式均因此受到重大影响。在各类就业人口老龄化的突出问题中,居住问题尤为重要^[6]。关于人居环境老龄化的研究,将会直接影响到更多老年群体的生活品质。设计旨在为老年人身心健康考虑,打造一个适宜各个年龄阶段都可放松休闲的场所^[7]。

此次设计分为四个功能区,分别为有机农业种植区、休闲农业体验园、田园休闲养生区以及田园主题乐园。

(三) 田园综合体设计

设计以多次“田”为主题变形设计,大体分为四块,用一条山杏大道分隔两块。设计中还包括适合全龄段的休闲乐园,有适合小孩子的亲子乐园、儿童农场,适合中老年人的垂钓区、科普园,适合家庭和老年人的有机饮食疗养中心、健康养生中心等。

1. 平面图设计。总平面设计共分为四个区域,分别为有机农业种植区、休闲农业体验园、田园休闲养生区、田园主题乐园,如图2-2所示。

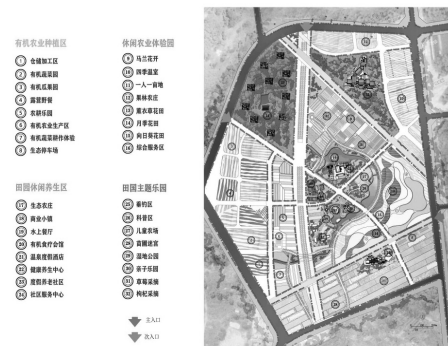


图2-2 平面图(图片来源:自绘)

2. 功能分区。该设计采用“两弧一线”将整个地块分为商业区、养老社区、蔬菜主题区、林果主题区、花卉主题区、农业主题区、生态农庄、亲子乐园,八个区域,如图2-3所示。

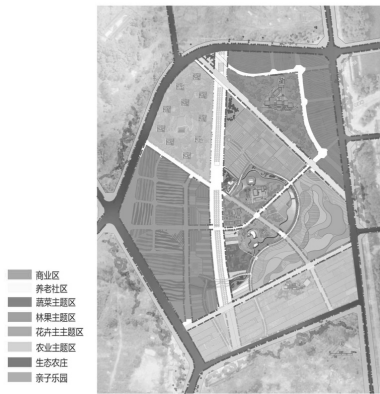


图2-3 功能分区图 (图片来源: 自绘)

3. 交通组织设计。此次设计共有一条车行主路，一条人行主路。外轮廓有市政道路、内有木栈道所组成。图中(图2-4)标有人行流线与车型流线。



图2-4 道路组织图 (图片来源: 自绘)

4. 节点设计。此次设计中有四个核心景观节点与三个次要景观节点(图2-5)。其中，彩色花田、湿地公园、养老社区、林果蔬菜区为主要景观节点。蔬菜采摘区、水果采摘区、农业主题区为次要景观节点。

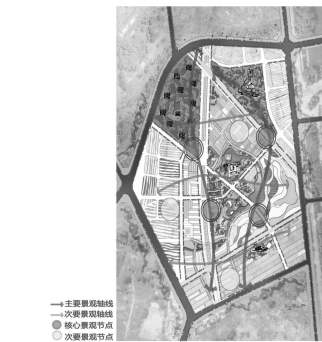


图2-5 景观节点分析图 (图片来源: 自绘)

5. 视线分析。此次设计共有两条主要视觉通道(图2-6)，共有三个视觉点视线范围较广。

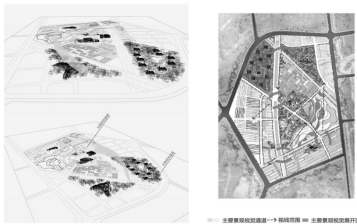


图2-6 视线分析图 (图片来源: 自绘)

6. 场地设计。场地设计分析由场地模型拆分为公园绿地、景观坡地和水景、场道路路，如图2-7所示。

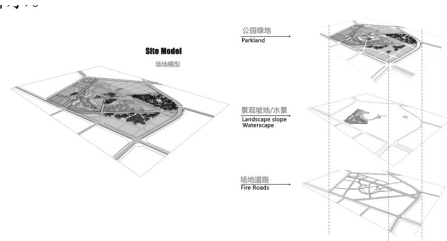


图2-7 场地设计图 (图片来源: 自绘)

7. 铺装配置。铺装材料选择适宜老年人活动空间的，连续性的材料设计需充分考虑老年人生理和心理状态的变化对实际需求的影响。景观铺地的材质需选择防滑、防水、摩擦系数较大、平整度较高的材料；宽度上适宜轮椅行走等。全面的无障碍设计，能为老年人的独立生活提供便利，也能增强老年人对于生活的信心和向往。如图2-8所示。

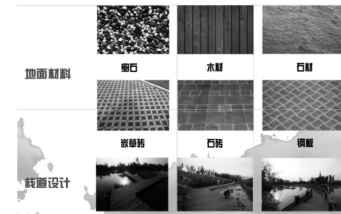


图2-8 铺装配置图 (图片来源: 作者整理)

8. 公共服务设施。公共服务设施的选择也应符合老年人生理特征，如健身器材设施必须要使其能够依靠自己的能力完成相应的动作，真正做到场所空间的实用性，如图2-9所示。



图2-9 公共服务设施配置图 (图片来源: 作者整理)

9. 效果图设计分析。从俯视的角度整体来看花田、儿童活动区、生态农庄、林果主题区、蔬菜主题区等优美风光，如图2-10所示。



图2-10 鸟瞰图 (图片来源: 自绘)

儿童活动区设置了为各种年龄阶段儿童都可以使用玩耍的小场地，有秋千、滑梯、生态小山坡等，如图2-11所示。

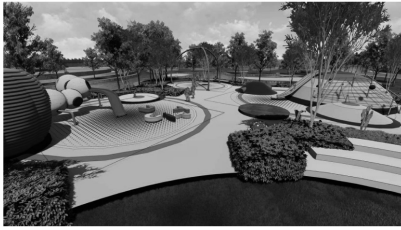


图2-11 儿童活动区 (图片来源: 自绘)

静谧且适宜人居住的养老社区,符合老年人的居住需求,如图2-12所示。

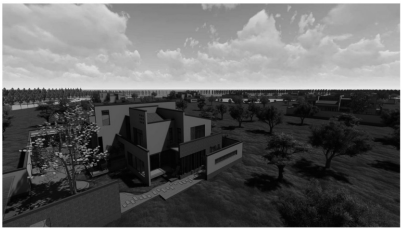


图2-12 养老社区 (图片来源: 自绘)

林果主题区由有机瓜果园、农耕乐园、葡萄采摘、枸杞采摘等组成,如图2-13所示。

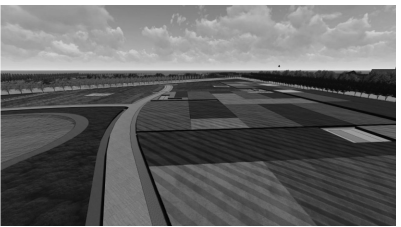


图2-13 林果主题区 (图片来源: 自绘)

设计留有一人一亩地空间,可让使用自行车为每个人提供一块小空间,可种植自己想种植的农作物,可以体验农耕的乐趣,如图2-14所示。

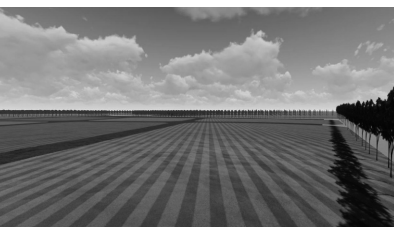


图2-14 一人一亩地 (图片来源: 自绘)

在人行道路上设计山杏大道,十里骑行道。可在美丽的景色旁骑行观光,身心愉悦,如图2-16所示。

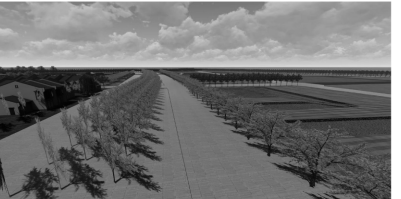


图2-16 山杏大道 (图片来源: 自绘)

三、适老性设计

(一) 公共活动空间适老性设计

由于年龄、健康程度、兴趣、文化程度等方面的不同,老年人对公共活动空间的要求也不完全相同。我们需要打造能够满足并吸引老年人参与的公共空间,保证每个老人走出住所,都能找到适合自己的场地。

户外活动是让老年人进行参与其中的一种交往活动空间,也是获得和他人沟通和交流的一种重要场合^[7]。

空间尺度的设计需要考虑建筑物之间的关系、建筑物与居民的关系,要使得空间丰富有趣并且便于交流沟通。打太极、广场舞、健身操等活动,是老年人非常喜爱的户外活动,这些活动既可以使得老年人继续享受生活上的众多乐趣,还可以填补老年人在离开集体后的失落感。

(二) 步行系统适老性设计

田园综合体中步行系统的设计必须认识到老年人、轮椅使用者、拐杖使用者与健康成年人的真实差距,寻找适合老年人的步行道路设计,确保安全和舒适。

由于身体的原因,老年人的步行距离往往要比健康的成人短很多,并且以老年人步行十分钟为极限,老年人的步行距离应当在450米左右^[8]。步行距离的设计要求我们应当充分考虑到老年人的身体和心理状态,要在一段道路中增加阶段目标,比如在100米远的地方建造一个凉亭或一张休息桌椅,沿途为老年人提供一个可以供欣赏的风景。曲折多变的道路设计,可以使得老年人感到生动有趣,不会很快的产生乏力感。相反,一目了然的道路设计,很容易让老年人产生厌烦的心情,容易让老人产生索然无味的感觉,不利于老年人的步行健身。

(三) 植物适老性设计

植物的设计在景观中是重要的组成部分,它是主题的烘托者和表现者。由于它们的品种繁多,造型复杂、层次广泛等特性,为我们所创造的生活和工作环境气氛不尽相同。在适老性设计中,植物的设计则要求我们必须更为注重于视觉、嗅觉等方面的整体性组合,视觉上要通过各种植物的生长和四季形式的不同,打造一个四季分明的自然植物生态环境;嗅觉上还可以局部的点缀不同气味的花卉和植物,确保了老年人们都能够亲身领略到鲜明的四季风光,感受到一年四季生命线的演进时序和景观,保证了老年人们能够对户外生活环境有着充分的兴趣^[9]。

四、总结

设计以乡村振兴为背景,考虑到老龄化的不断增加,结合乡村老龄人口的居家养老,通过对宁夏盐池县李源畔村的研究设计,以田园综合体的功能分区、绿化景观规划设计为出发点,结合适老性设计,为乡村养老提供了可以借鉴的设计参考。

参考文献

- [1] 西北农林科技大学. 西北农林科技大学: 创建科技推广“西农模式”引领区域现代农业发展[J]. 中国科技产业, 2021(4): 59.
 - [2] 于沐仔, 王庆生. 基于田园综合体视角的旅游精准扶贫对策研究——以山东省沂南县朱家林为例[J]. 中国商论, 2017(34): 45-48.
 - [3] 白春明, 尹衍雨, 柴多梅, 等. 我国田园综合体发展概述[J]. 蔬菜, 2018(2): 1-6.
 - [4] 李琴, 周超, 董桥锋, 等. 创新田园综合体规划设计的探索[J]. 安徽农业科学, 2017, 45(34): 222-224, 227.
 - [5] 《中国发展观察》杂志社调研组. 朱家林田园综合体: 乡村振兴的齐鲁样本[J]. 中国发展观察, 2019(19): 19-25.
 - [6] 张永奇. “田园综合体”与“城市综合体”的对立统一与运营策略——兼及“特色小镇”等概念的思考[J]. 农村经济与科技, 2017, 28(20): 167-168.
 - [7] 陈曦. 明日的田园城市[J]. 城市建设, 2012(21).
 - [8] 杜立柱, 杨韞萍, 杜昊霖. 田园生态圈构想下的田园综合体规划对策[J]. 规划师, 2018, 34(8): 18-23.
 - [9] 罗彬彬, 赵冰. 浅谈适老化景观设计[J]. 中国绿色画报, 2018(8): 174, 177.
- 作者简介: 李涛, 男, 1988年1月, 工程师, 研究方向为绿色建筑设计及住区人居环境改善。