

# 城市更新规划设计中的“嵌入”与“织补”策略分析

梁冠铮

广州南沙新区规划设计研究院有限公司

**摘要：**本文将围绕“嵌入”城市理念与“织补”城市理念的基本内容进行分析讨论，以某城市周边地区发展情况作为研究对象，提出一系列嵌入式织补城市更新规划的实施策略，进一步促进历史文化遗产、保护生态系统、完善公共功能、打造共享空间，推动城市老旧地区的可持续发展。

**关键词：**城市更新计划；历史文脉；“嵌入”与“织补”策略

【DOI】10.12254/j.issn.2096-6539.2022.19.002

引言：城市更新计划是指将城市中与现代化发展不符的地区进行改建，以此满足城市居民对建筑物、购物、娱乐等活动的期望，构建美丽市容、保护历史建筑，促进城市的“新陈代谢”。为了确保后续提出的城市更新计划嵌入式织补对策科学、合理，首先要对嵌入式城市理念以及织补式城市理念进行深入了解。

## 一、“嵌入”与“织补”基本内容探究

### （一）“嵌入”式城市

嵌入式城市最初是由John Lang提出，当前许多西方国家采取的城市更新计划都是此类设计策略，由于嵌入式城市规划可以打破地理位置的限制，因此在应用过程中能够保持较高的适用性与灵活性，可以依照工程规模大小细化为以下两种实施方式：一是被动插件，是指在城市更新路段进行有预见性的建设，通常适用于建设规模较大的城市改造，具有一定的城市触媒作用，可以带动周边地区的经济发展，促进区域项目开发。站在狭义角度来看，可将其理解为将工程项目以插件的形式附着在触媒上，使其随着插件数量的提升，推动各项目的结合、连接，之后以递进的方式完成区域改造与优化。一般来说此类城市触媒可分为以下三种空间形式。第一，线式触媒，是指城市公共交通系统，比如轻轨、地铁等，也可作为人工打造的生态系统，例如城市景观、绿色廊道等。第二，环式触媒，是指人工打造的开敞空间，比如地下步行体系。第三，点式触媒，是指重要政治设施与区域文化，例如博物馆、购物中心以及政府办公建筑。

### （二）“织补”式城市

织补城市这一理念最初是在Kelin Luo的作品中被提及，对于现代城市存在的片面化问题，并未像以往主张的“外科手术”方式列出革命性解决方案，而是采取回归人类城市环境形成过程中寻找解决对策。最终Kelin Luo在古罗马中找到了保持城市自我更新却又不失完整性的实现城市更新的方法，也认识到了做好文化串联、以文脉主义作为改造核心价值的实施措施，从而解决拼贴城市问题。这一思想理念在当时取得了极为强烈的反响，为人们研究社会土壤、空间结构提供了全新的思考路径，逐渐从以往的关注微观城市环境转向对整个城市发展的看重，最终便形成了织补城市理念<sup>[2]</sup>。

### 二、某城市周边地区发展概况

以我国某地方城市老火车站作为研究对象，该铁路自形成以来已具有超过100年的历史，该火车站对城市发展意义重大，甚至可将其称为“火车拉来的城市”，该火车站原来曾是城市的坐标点，也是城市的标志性建筑，无论是城市交通网络，还是商圈位置，都是以火车站作为中心点进行繁衍而来。但随着时间的推移，火车站周边地区的发展问题也正逐渐呈现出来。一是地区交通断头现象严重，该城市的交通联系较为薄弱，断头路较多，路网的密集程度也难以保证交通流畅。由于以往的铁路阻断情况严重，导致城市部分主干路的间隔距离甚至达到一公里以上，并且火车站对面属于金融街道，因此城市的支路数量明显不足。二是历史文脉遭到遗弃，该城市的历史文化建筑较多，布局方式较为混乱，杂乱无章的分布在建成区内，缺少有效的保护与使用，彼此之间也尚未形成文脉体系。虽然火车站东侧与规划区紧密相连，且占地面积较大属于历史文化保护区，但大量的文化遗迹却因铁路的存在而导致文化完整性不足，缺少有效衔接。

## 三、城市更新规划设计中的“嵌入”与“织补”策略应用分析

### （一）历史文脉的“嵌入”与“织补”

为了充分保留人们对老火车站的乡愁与回忆，需要借助主动插件的形式进一步带动周边区域的经济复兴，

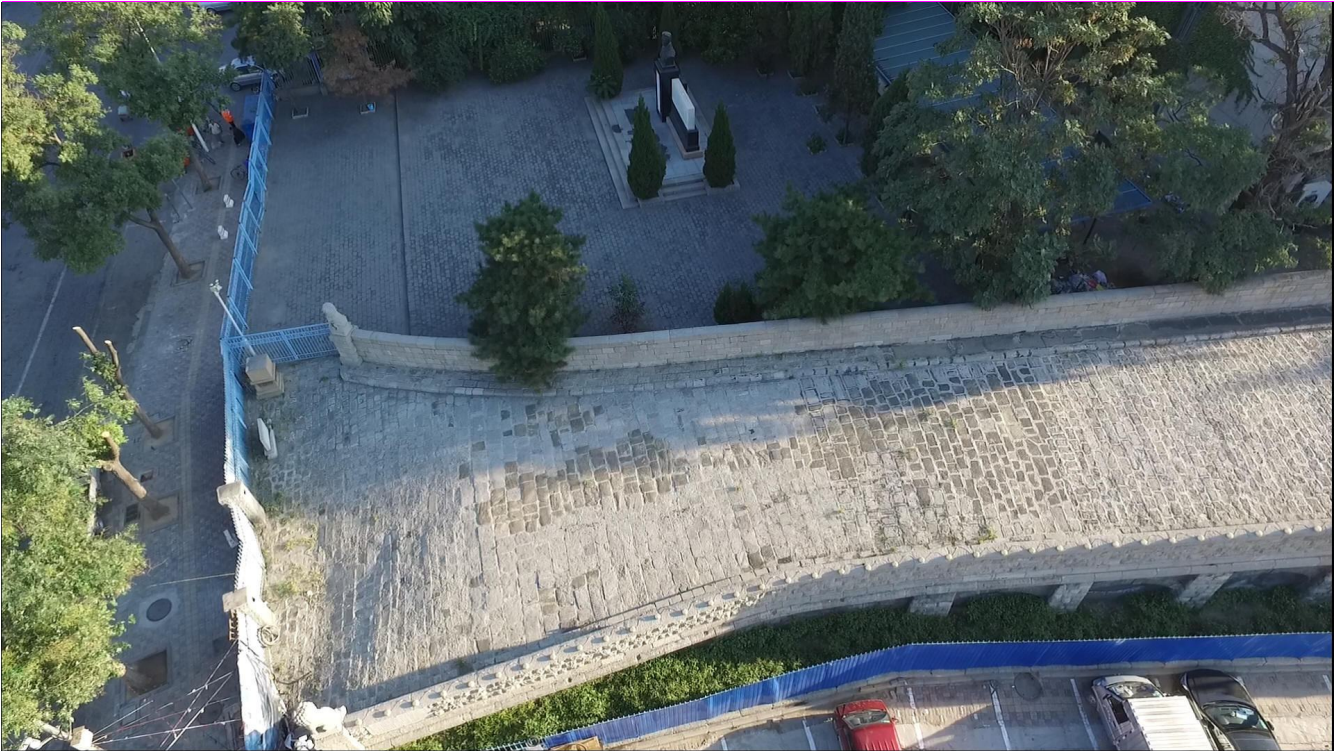


图1 大石桥



图2 博物馆

在不破坏建筑外层肌理的情况下，实现古建筑的修复、改造，适当调整内部空间，并注入全新的功能类元素。同时要在城市更新规划设计中添加线性经济触媒，即以新火车站轻轨线路作为改造对象，利用被动插件的方式，实现功能节点的拓展，以此达到传承历史文脉、促进地区发展的目的。在规划轻轨线路时，需要以时间作为设计标准，将起点站设置在原址重建后的车辆厂，并依次经过大石桥（如图1所示）、博物馆（如图2所示），穿过正太饭店以及世纪之门，而终点则设为火车南站<sup>[3]</sup>。

### （二）地区功能的“嵌入”与“织补”

城市地区功能大多分布在火车站周边，直至在火车站搬迁后，地区功能才出现衰减与缺失，以往的周边功能出现分布不均的情况，失去了存在依靠。并且随着铁路线的开发，过去被阻隔的地段也面临功能整合的局面。为了确保地区功能的完善与资源的高度利用，需要从以下几方面实现地区功能的“嵌入”与“织补”：一，区域功能，随着火车站搬迁到南部地区，老火车站需要作为见证城市百年发展的标志性建筑得到修缮与保护，由于前广场以往的交通、集散功能被大幅度削弱，因此需要适当进行区域面积的调整，重新打造老火车站印象，加强与地面轻轨的结合，使其形成地方历史博物馆，帮助城市居民与外来游客感受城市的发展历史，将其作为象征城市的地标性建筑，并以强触媒的方式实现地区的嵌入式织补，实现功能的丰富与完善，带动商业区经济发展。同时强触媒效应也能有效带动列车文化保护区以及铁路东侧区域的改造与升级，保证商务花园的建设水平满足城市升级要求；二，地段功能，以往火车站周边由于自身的交通局限性，会使建成环境的空间面积过于狭窄，不利于人行、车行的分离，也容易引发环境恶化，造成安全事故。因此在规划时需要打造一个完善的步行空间，在保证人行、车行地段彼此独立的同时，也能实现功能区之间的有效连接。在设计过程中要充分利用地下与地上二层相结合的构造方式，打造立体空间体系，使其形成步行回路路线，以此为居民、游客呈现具有特色的城市景观，帮助人们享受多样化、多元化的城市生活<sup>[4]</sup>。

### （三）地区肌理的“嵌入”与“织补”

本文所选取的研究对象，其城市面貌主要以功能规

划为主，因此，在用地控制方面相对粗犷，所形成的建筑空间也大多呈现孤岛特征，这就造成部分地区肌理缺失秩序化，无论是在完整性方面，还是在可识别性方面都存在一定的不足之处。因此需要及时开展地区肌理的“嵌入”与“织补”，实现城市形态的优化、聚集结构的创新，帮助城市地区重新焕发空间感染力，充分展现人文特征，保证尺度层级清晰、形态紧凑。

首先以火车站周边地区作为嵌入式织补对象，需要打造空间开放体系，将其进一步划分成分散、连续的绿色步行空间。其次要结合城市地形与网状格局，完成道路形态的完善与改造，提高地区支路网密集程度，有效拓展城市网络，合理划分城市地块面积，利用嵌入式功能建筑促进地方经济发展。其次要做好生态系统的织补，比如将车站南侧区域调整为公共绿地，提高绿地面积，将原铁路站场改造为办公用地，实现城市主干路的打通处理，打造密植方格路网。最后，要拆除大量破旧建筑，完善交通体系，全面保留传统街区肌理<sup>[5]</sup>。

结论：综上所述，通过对“嵌入”城市理念与“织补”城市理念的基本内容进行分析讨论，以某城市周边地区发展情况作为研究对象，提出历史文脉、地区功能、地区肌理等嵌入式织补应用策略，从而提高城市更新规划的设计质量与灵活性，强化空间改造的合理性，优化城市建设工程品质。

### 参考文献

- [1] 林若达. 存量规划背景下存量用地“一张图”构建与辅助更新规划研究——以福州鼓楼区城市更新规划为例[J]. 住宅产业, 2021(12): 41-43+99.
- [2] 于代宗, 范晓杰. 城市更新侧重点发展趋势研究及实践探索——以《山东省招远市老城区更新规划》为例[J]. 城乡建设, 2021(22): 48-52.
- [3] 李功臣. 多要素影响下的城市更新规划编制探讨——以佛山市南海区某村更新项目规划编制为例[J]. 住宅与房地产, 2021(21): 103-104.
- [4] 李启菊. 城市更新规划实践探讨——以清远市城市更新规划为例[J]. 城市住宅, 2021, 28(06): 46-49.
- [5] 孔咏宁. 大规模城市更新规划方法研究——以广州市吉山村更新项目为例[J]. 智能城市, 2021, 7(11): 26-28.