

# 基于缝合城市理念的城市狭窄区域观演类建筑设计探讨

## ——以上海越剧艺术演艺传习中心项目为例

徐骋

上海恒宇华州建筑景观设计有限公司

**摘要：**在如今城市核心区域城市更新的进程中，城市用地极为紧张，用缝合取代割裂。以缝合理念构建城市狭窄区域空间融合，也是近期城市更新过程中所需要解决的问题。本文以上海越剧艺术演艺传习中心建筑设计为例（方案），探讨建筑师在目前城市中心狭窄区域建筑设计需要关注的设计要点以及演艺类建筑方案设计阶段需要关注的问题。

**关键词：**城市更新；缝合；融合；观演类建筑

【DOI】10.12254/j.issn.2096-6539.2022.20.085

### 一、项目背景与定位

越剧作为中国第二大剧种。发源于浙江嵊州，发祥于上海，繁荣于全国，流传于世界。越剧是中华文化的瑰宝，具有悠久的历史、独特的魅力和深厚的群众基础，是表现和传承中华优秀传统文化的重要载体。保护、传承、发展好戏曲，对于弘扬社会主义核心价值观、传承中华民族优秀传统文化和维护文化生态平衡具有重要意义。

本项目作为上海乃至全国最重要的越剧主题相关建筑，承担着重要的社会责任和使命，是越剧表演艺术传承最为重要的载体。其主要有三个主要的功能定位，分别为艺术表演、越剧传承与弘扬、艺术教育普及。



图一：项目鸟瞰图

### 二、项目选址

越剧院项目用地位于上海市徐汇区枫林地块，东安路以西，龙华中路以北。基地北临东安公园，南面绿地缤纷城，东接上海绿地中心，交通便利，资源丰富。项目建成总建筑面积21650m<sup>2</sup>，地上面积13250m<sup>2</sup>，地下面积8400m<sup>2</sup>。

### 三、项目挑战

许多建筑师都明白，限制有时会比无限的可能性更能激发创作的灵感。在目前国内城市高速发展的大环境下，建筑师的任务更多的并不是重建城市空间形态，更

多的责任和任务是在有限的用地条件下用设计激发更好的城市活力与品质。设计都会以空间利用效率为出发点，同时也需要解决空间拥堵问题以及链接城市不同功能的需求。

#### 1. 挑战一：用地小

基地选址在上海徐汇区龙华板块核心区内。项目用地仅为8807m<sup>2</sup>（约13.2亩），用地极小，需要通过特殊处理和设计才可以把大空间功能合理的放置在基地中去。

#### 2. 挑战二：用地形状不规则

整体用地呈三角形，多处狭窄区域不适合布置建筑。基地在龙华中路上一字摆开，面宽长，进深浅。狭窄不规则用地内进行建筑设计需要更全面的前期调研和更细致的思考，许多场地三角地带怎样利用和与城市如何衔接成了值得重点考虑的问题。

#### 3. 挑战三：日照影响

基地北侧以及东侧均为多层住宅，新建建筑不仅要满足与北侧住宅的日照退界要求，且需充分考虑对西侧住宅的日照现状的恶化影响。

#### 4. 挑战四：周边功能复杂

基地北侧紧邻东安公园，东侧依靠城市公共绿地。东、南均有商业综合体，如何使新建项目合理融合区域内的功能，使得区域资源整合共享，用缝合取代割裂，以缝合理念构建城市狭窄区域空间融合从而打造一个有活力的区域文化中心，将成为设计成败的关键。

### 四、总体设计

#### 1. 和谐共生的总体布局

基地处于城市中心三角地带，用地西，北侧紧邻住宅小区，设计通过精准的日照条件模拟，获得场地内高低分布的体量区域，成为总体布局中重要的指导原则。空间序列从东至西，由高到底跌落，自然形成退台，形成多个屋顶花园，建筑线条特意选取柔性的曲线，既保证与已建住宅的合理日照间距，也最大限度减少了对周边住宅建筑的视觉干扰。

基地南侧紧临龙华中路，为延续城市空间，基地内整体建筑序列沿延南侧龙华中路展开布置，形成连续的展示面。

#### 2. 融入城市环境的场所营造

基地用地紧张，设计在保证合理高效利用的前提下，建筑首层区域各主要出入口结合宜人的环境景观对城市进行合理退让，形成尺度友好的建筑灰空间，既有效引导城市人流，同时最大程度减少建筑对城市的压迫感。

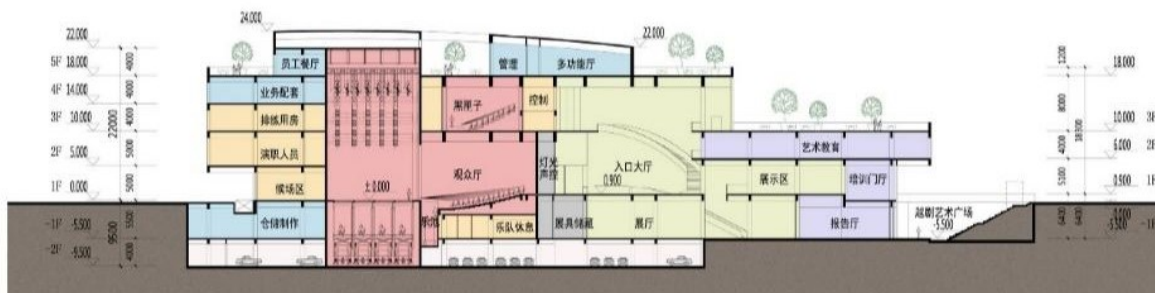
基地东侧通过下沉广场将建筑与城市环境自然衔接，并与已建地铁站厅层相连，有机过渡。开放的越剧

艺术广场形态喻示着向人们打开的越剧文化之门，欢迎并吸引市民感受越剧典雅柔美的艺术气息，形成活跃的城市节点。

### 3. 因地制宜的功能分区

观演建筑大部分情况下，主观演厅的位置是影响功能分布的最重要的因素之一。基于精准的日照条件模拟，获得场地内高低分布的体量区域，形成从西到东逐级跌落的建筑体量，我们把对高度有较高要求的空间，

例如合成排演厅及黑匣子放置在基地西侧，不影响住宅日照的区域，对层高要求不高的功能艺术教育及越剧文化展示空间放置在基地东侧，尽量减少对北侧住宅的影响，又可以使公共开放性强的空间靠近人流来向布置，便于引导以及管理。介于上述考虑，建筑整体在东西轴线自然形成两大功能组团，分别为越剧传习表演及越剧展示培训，由中部入口大厅串联。两大功能组团可分可合，便于管理。



图二：剖面分区（自绘）

### 4. 组织合理的功能布局

本项目功能布局和整体设计相协调，由西向东依次分为三个部分，也代表着剧团由承继传统、专业内敛到展览培训、艺术熏陶的发展态度。

1. 业务保障——承继传统、专业内敛，主要为业务配套，排练、管理等相关后勤服务功能。

2. 艺术演出——合成排演厅和排练厅（黑匣子），兼具排练功能和艺术普及推广，是越剧院面向社会观众的核心区域，兼具了所有演出表演的空间。

3. 展览培训——是建筑展示的窗口，因此该功能板块放在了结合人流来向的一侧，东面即为大型商业和地铁出入口，整个区域成了向市民展示展览的窗口，预示着越剧艺术继往开来、持续发展的姿态。

## 五、流线设计

对于观演建筑而言流线设计主要分为四大主要流线：观众流线；后台流线；布景、道具流线；贵宾流线。四种流线缺一不可，互不干扰。

### 1. 观众流线

观演类建筑在开演和演出结束之后会产生大量的人流。因此在设计的过程中需要考虑足够多的集散空间和出入口空间。本项目考虑到用地相当紧张，因此采用了沿街架空的方式尽可能留出较大的入口广场区。同时入口大厅南北串通，南侧连接东安路过来的人流，北侧连接东安公园的人流，使得离场观众可以从两个方向疏散，在用地紧张的前提下，尽可能保证大人流疏散的安全性。

### 2. 后台流线

后台流线应该与其他流线尽可能分离，互相不交叉。应该设置专用的演职员出入口，不仅仅是在演出时间段，即便是在日常排练期间也能确保不受干扰。本项目中后台流线位于地块的西北侧。处于相对隐蔽的位置，远离人流聚集的区域。

### 3. 布景、道具流线

布景、道具流线必须简捷便利，其出入口应靠近舞台区。由于实际项目中搬运的车辆均为大型车，应尽量靠近出入口，并且还需要考虑足够的回转空间。本项目中布景、道具流线设置在基地西南侧，靠近出入口，可以做到进入基地快速卸货，并且回转驶离。

### 4. 贵宾流线

观演类建筑应该单独设置贵宾VIP入口，与普通观众流线分离。贵宾流线设置在入口区西南侧，有独立的落客空间并且有单独流线可以通往观演厅。

## 六、观众厅、舞台及黑匣子

### 1. 观众厅

根据不同的观众容量、演出剧种、视听效果、结构体系、建筑环境等综合因素选定合适的平面形式，根据《建筑设计资料集第四分册》中所论述：观众厅主要基本形式有：矩形、钟形、扇形、多边形、曲线型、非对称形等。

本项目的主观众厅约为432座，由于项目用地极为紧张。因此采用了后座观众视距最短的曲线形平面（无池座）平面形式。观众厅位于一层，可以方便的从入口大厅进入，也便于疏散。观众厅设有四个疏散口，舞台两侧的出入口可快速疏散到室外，舞台尾部也设有两个出入口，可使观众快速疏散到入口大厅。

### 2. 舞台

舞台是观演类建筑的核心演出空间，也是设计中技术难度最复杂的部分之一。舞台的设计综合性很强，舞台的建筑空间以及功能需要满足多个方面的要求，其中包括业主和演出方要求、机械系统、照明及控制系统、空调系统、建声及电声系统、防火排烟设计等。

舞台主要分为两类，镜框式舞台（也称“箱型舞台”）和开敞式舞台。本项目在设计中采用了较为常用的镜框式舞台，其主要的优点是这类舞台有利于隐蔽布

