

泛博物馆文化体验核心区

——南河头历史文化街区二期工程设计

宋萌

同济大学建筑设计研究院（集团）有限公司

摘要：南河头历史文化街区位于平湖市中心区块，是平湖市域内仅存且老城肌理、历史建筑保存相对完好的区域，具有鲜明的艺术特色和审美价值。南河头历史文化街区共由四期工程组成，本文以南河头历史文化街区二期工程为例，探讨如何完成历史街区的改造更新，以一体化定位的模式展开，整体拟打造为“全时段城市服务综合体”“全龄段社交型商业街区”“泛博物馆文化体验核心区”及“城市旅游度假目的地”。

关键词：混合业态；城市界面；水乡肌理；街巷空间
【DOI】10.12254/j.issn.2096-6539.2022.21.089

引言

本项目位于已建成南河头历史文化街区一期南侧，勤俭路北侧，环城东路西侧，建国南路东侧，与南混堂弄省级历史文化街区隔河相望，南河头省级历史文化街区一路相隔。整个地块为纯新建地块，用地范围内无保护建筑和保留建筑，现状房屋征收与拆除工作已完成。



图1 总平面图（图片来源：笔者自绘）

本案采用“地景公园+立体水乡”概念布局：首层联动东湖景区自然风貌，设置地景公园，满足现代功能对大尺度空间需求的同时，将其消隐于公园标高之下，解决0.5的容量；公园之上叠合1-2层的小尺度坡屋顶建筑，容积率0.5。此标高的建筑布局，通过对传统街巷、空间原型的提取、归纳，建筑的有机组合、景观节点及外摆的设置，再现第二标高的立体水乡，实现自然与人文、历史与现代的有机过渡。通过对平湖传统建筑的布局方向及组合关系肌理的还原，在第五立面寻求与周边环境的融合。江南水乡建筑，多为坐北朝南，部分呈东西向布置围合形成合院，屋脊方向多为东西向。沿河、沿主要街巷多为屋脊方向顺应河流、街道布置，使

得建筑面对街巷河岸开设出入口。本方案在第五立面还原传统建筑坡屋顶尺度、布局方向及合院、里巷等空间组合关系，使得本地块建筑肌理融入周边历史街区。

河街里巷潮流汇，古韵今貌活力源。通过本项目一体化的设计与建设，打造衔接市域文化旅游带的核心节点，争创高质量发展时代的平湖标杆！

一、规划层面设计策略

本方案通过对平湖传统建筑的布局方向及组合关系肌理的还原，在第五立面寻求与周边环境的融合。江南水乡建筑，多为坐北朝南，部分呈东西向布置围合形成合院，屋脊方向多为东西向。沿河、沿主要街巷多为屋脊方向顺应河流、街道布置，使得建筑面对街巷河岸开设出入口。本方案在第五立面还原传统建筑坡屋顶尺度、布局方向及合院、里巷等空间组合关系，使得本地块建筑肌理融入周边历史街区。

（一）呼应水乡传统街巷肌理

通过对传统空间肌理的提取、拓展、整合，重塑水乡传统街巷、庭院空间，使之可以容纳当代文化艺术和商业活动，重现江南古镇的繁华景象。

（二）还原江南传统建筑意向

勤俭路临城市道路，采用“江南剪影”手法设计。第一层次立面采用传统尺度天际线剪影的手法，在近人尺度还原江南建筑群体意向。第二层次立面屋脊最高达15米，采用富有韵律感的曲面坡屋顶，通过连绵起伏的屋顶消解建筑体量，形成韵律之美，塑造灵动柔美的城市形象展示界面。

（三）提炼平湖传统特色元素

利用立体景观水系、小品雕塑设计、标识系统设计、特色植物种植等手段提炼平湖传统特色元素，复刻再现平湖传统市井风貌，展现独具特色的平湖印象。

（四）打造水乡夜景灯光秀场

通过核心下沉秀场、地标光塔、璀璨河街、灯光庭院等一系列灯光节点的打造，将整个街区变成水乡夜景灯光秀场。水乡建筑作为舞台背景，通过现代投影技术打造全方位立体影像，配合歌舞互动、装置音效，使游客仿佛置身于瑰丽奇幻的情景故事之中，享受身临其境的沉浸式体验。

（五）提供民间特色活动场所

充分利用场地内丰富的活动空间进行商业文化活动策划，在不同季节、不同时段植入丰富的民间特色活动，如传统节日庆典、日常亲水休闲、民俗主题展览、水乡文艺汇演等，用独具特色的活动引爆人气，为金平湖代言。

二、设计关注要点及策略

（一）古城同质化与差异性打造

周边古城案例众多，同质化的问题较为严重，且与当代休闲旅游、生活需求难以契合。如何差异化打造，在尊重历史文化、延续老城文脉的基础上，提炼鲜活印象，使新建区域更具当代人文温度，力求在众多古城中脱颖而出，是我们设计思考的出发点。

- 设计策略：践行五大创新
- 建筑风貌的汲取与创新
 - 景点布局的颠覆与创新
 - 公共空间的组织与创新
 - 功能复合的联动与创新
 - 夜游爆款的打造与创新



图2 平湖市域文化旅游带 (图片来源：笔者自绘)
(二) 老城容量与建设规模需求

本项目容积率要求大于1.3，若将老城布局单纯复制，容积率仅为0.5-0.6。传统古城的开发多以小街小巷小业态的思路为主，开发容积率较低，若将老城布局简单复制，无法满足项目容量要求。如何通过空间布局的创新，在满足建设量的前提下，避免对老区形成压迫感，实现新、老尺度及容量的和谐共生，形成有特色、有活力的街区氛围？

设计策略：

基地位于南河头历史街区与东湖自然景区之家，肩负自然与人文风貌、现代与历史文脉的重要衔接作用。

方案采用“地景公园+立体水乡”概念布局，首层联动东湖景区自然风貌，设置地景公园，满足现代功能对大尺度空间需求的同时，将其消隐于公园标高之下，解决0.5的容量；公园之上叠合1-2层的小尺度坡屋顶建筑，容积率0.5。此标高的建筑布局，通过对传统街巷、空间原型的提取、归纳，建筑的有机组合、景观节点及外摆的设置，再现第二标高的立体水乡，实现自然与人文、历史与现代的有机过渡。

(三) 传统风貌与近址新建共生

本期为新建区域，建筑风貌按照保护规划要求，严格控制高度、体量、色彩等因素，保证与历史街区整体环境风貌相协调，同时总体风格不建议盲目仿古。如何汲取传统风貌特征，以现代、创新的语言，实现风格上的“形与意”，表现上的“味与韵”，最终实现新、老建筑的水乳交融？

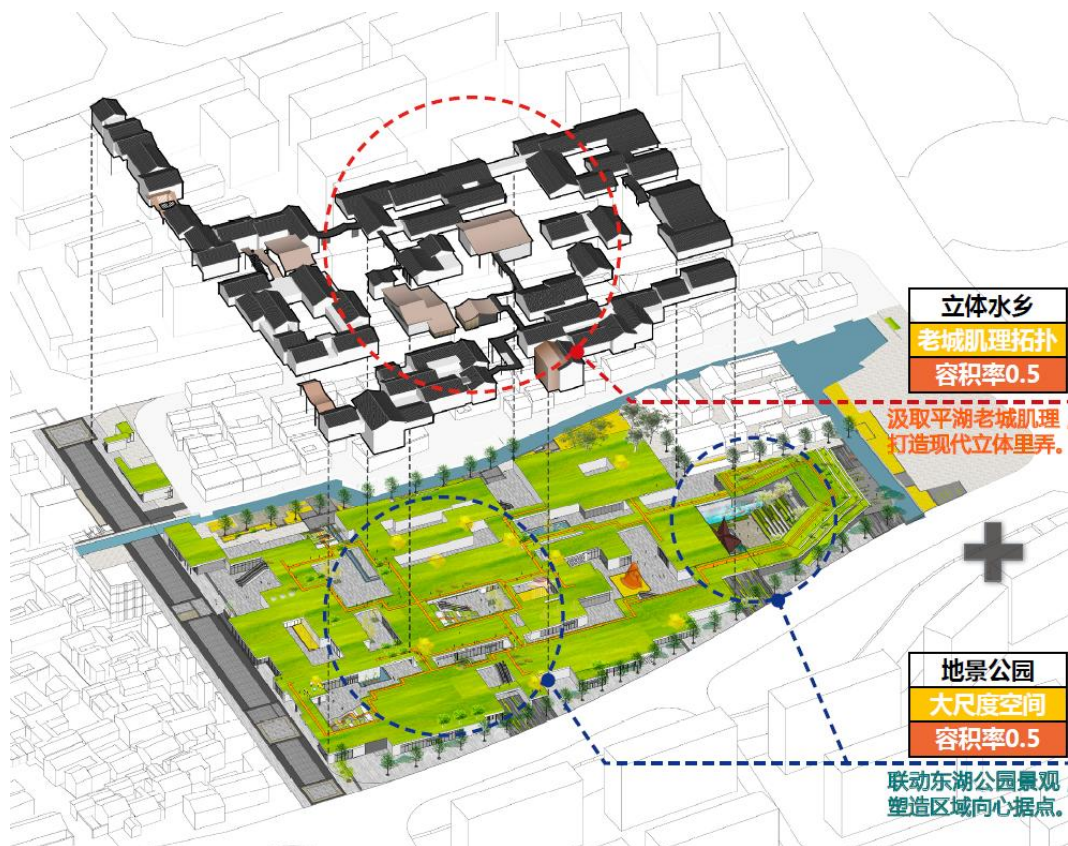


图3 指标策略分析 (图片来源：笔者自绘)



图4 老城肌理及文化要素提取 (图片来源: 笔者自绘)

设计策略:

- 体验上的观与悟
- 风格上的形与意
- 模式上的同与类
- 表现上的味与韵

(四) 传统尺度与当代功能植入

传统建筑的平面尺度相对较小, 结合本项目定位及功能需求, 拟植入城市文化展厅、游客中心、互动体验等大空间类型。传统古城商业空间受限较多, 无法突破限制, 如何化解体量较大、尺度突兀与老城肌理的冲突? 如何实现新式与功能的统一契合, 解决空间尺度与功能需求不匹配的问题, 避免体量过大过于突兀的同时植入当代功能空间, 引爆区域商业文化休闲新引擎?

设计策略:

景点化布局的颠覆与创新——打造花园式地景城市地段

首层大空间+混合业态——打造垂直复合商业空间

(五) 水乡肌理与现行规范要求

传统水乡空间特质, 体现在河街空间、街巷尺度、宅居院落等尺度组织层面, 而新建筑需执行消防及当地规范。如何延续老城错落有机的空间层次, 同时满足现行规范的间距控制?

设计策略:

严格控制建筑高度, 满足控规对建筑高度的要求; 延续传统建筑肌理, 对话一期建筑肌理及体量;

地景公园之上的建筑单体, 金属屋面形式采用坡屋顶的现代转译, 沿路界面的第一层次, 为传统老城片区天际线的抽象提取, 建筑外墙采用石材、印刷玻璃、铝板等现代材料, 精致化打造的同时, 延续老城“黑白灰”的主色系, 核心建筑及空间点缀木色、咖色等暖色

系, 并通过景观、雕塑、水景、外摆的设置, 提升现代商业空间的灵动与活力。

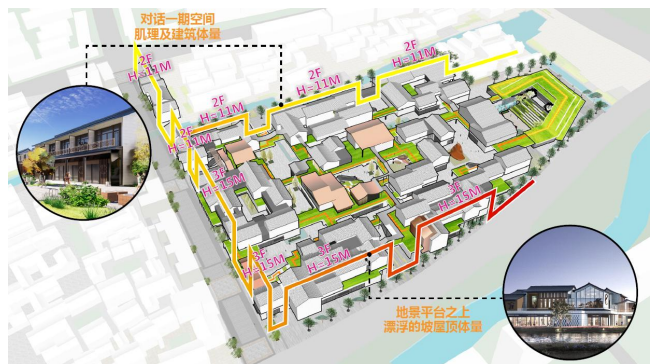


图5 老城肌理及文化要素提取 (图片来源: 笔者自绘)

三、结语

历史文化街区的打造, 避免同质化尤为重要。在延续周边城市肌理的基础上, 塑造着独特的城市空间, 以一种谦逊的姿态慢慢影响着城市生活。建成后的南河头历史文化街区将以鲜活的形象嵌入城市脉络中, 使平湖成为更具当代人文温度的一座城市。

参考文献

- [1] 激发街区活力视角下的历史文化街区渐进式更新研究——以扬州市湾子街历史街区为例[J]. 张一兵; 韩子龙; 冯赫; 顾贤光. 建筑与文化, 2017 (07)
- [2] 历史街区的保护与更新——以鞍山“台町”地区为例[J]. 侯佳慧; 刁艳. 建材与装饰, 2020 (10)
- [3] 张园历史街区核心价值的发掘、保护与应用[J]. 时筠仑. 上海房地, 2019 (11)