

乡村振兴战略背景下乡村景观营造策略探析

——以大布村乡村振兴示范村项目为例

谭劲

岭南生态文旅股份有限公司

摘要：自党的十九大以来，发展乡村振兴，重新整合乡村资源提高经济收益，完善提升乡村整体基础设施建设，有利于促进经济多方位健康平衡发展。为乡村人口提供更好的生活与就业环境，寻找新的经济转折与支撑点，缩短城市与乡村的差距，拉近社会不同群体的距离，振兴乡村对未来我国调整经济与社会结构至关重要。在乡村振兴的经济产业选择上，目前主要以发展特色产业、推动产业转型、促进民族特色文化旅游等为主，但这一切应基于打造优美舒适的乡村景观，提升乡村的生活环境，完善教育、医疗等基础设施，吸引企业投资、人才回流、游客观光，进而振兴乡村产业。

关键词：乡村振兴战略；乡村景观；乡村环境

【DOI】10.12254/j.issn.2096-6539.2022.21.010

在我国经济高速发展时期，国家致力于加强工业化和城市现代化建设，一定程度上放缓乡村环境建设，城市与乡村之间的生活水平差距拉大，许多乡村居民背井离乡奔赴城市，一定程度上导致我国近年出现大量“荒村”。一方面，城市人口饱和，生产和生活物资消耗逐年增加，引起城市资源环境负荷超载；另一方面，乡村主要劳动力流失，老人与孩童留守，生产力下降，丰富的乡村资源无法开发利用。乡村以生产农产品和农副产品为主，作为14亿人口大国，持续保证粮食的产量及供给仍十分严峻。因此，乡村振兴对于我国长远发展有着重要意义，要保障乡村振兴战略目标的达成，必须加强完善乡村基础设施建设，营造舒适便利的生活环境，让外出务工的乡亲感受到家乡的发展、关心家乡的发展、参与家乡的发展，积极回奔投身乡村振兴事业。现阶段的乡村建设，除了完善规划，应注意环境景观的打造，加强美化生态环境来辅助基础建设，如乡村街道两旁绿化营造，房前屋后趣景巧置等；同时保护和发扬传统民俗文化，营造并宣传乡村自有文化特色，拓展文化经济产业，如红色旅游乡村、特色花卉、食品或营地乡村等，有文化特色的优秀乡村环境更利于招商引资，更能促进发展新的产业经济。本文以大布村乡村振兴示范村项目为例，深入分析乡村振兴战略背景下乡村景观营造的策略，以节约、生态、美观、创新等角度去塑造新型乡村景观。

一、乡村振兴战略背景下乡村景观营造的考量要素

（一）经济性

景观营造作为环境艺术的表现形式，拥有极强的拓展空间，在造价上的体现跨度较大。对于乡村振兴的规划布局，如以城市规划为蓝本，前期投资大，资金回流畅慢，受限于地区经济，通常无法给予投资者和设计者太多的操作空间。所以一定要充分考虑经济可行性，把握

适度合理的范围，平衡艺术和经济的相互占比，以乡村经济作为基础，将务实放在首位，打造性价比高的乡村艺术景观，更好的促进和服务乡村振兴^[1]。

（二）实用性

“华而不实”是乡村景观营造应重点避免的问题，景观虽然是一种艺术展现，但艺术并非不具备实用性。结合国内外的景观设计史，诸多将艺术与实用相结合的案例，例如将户外廊庭设计为龙骨造形，不仅有遮阳的实用性，更展现了廊庭蜿蜒的艺术性。乡村景观艺术实用性的体现，应深入乡村，感受乡村的本土文化，了解乡村居民的需求和喜好，才能更好利用乡村空间，打造艺术、实用、舒适的乡村环境，同时带动百姓积极参与爱护乡村、清洁乡村、服务乡村，既丰富百姓的文化生活又推动乡村精神文明建设^[2]。

（三）生态性

近年，国家加大生态环境的保护力度，致力打造可持续发展的经济产业，解决生态环境凸显问题，塑造更好的社会环境。在乡村景观的建设上，我国部分地区的乡村过去由于基建较差，乱烧、乱排、乱放、乱开采无法治理，对生态环境造成的破坏急需修复。因此加强基础建设，杜绝燃烧污染、污水横流、矿产林木过度开采是乡村振兴的首要目标。乡村地区拥有其得天独厚的生态资源，遵循大自然规律加强保护当地特色生态，利用原有的生态资源修复生态环境，同时打造可持续生态的特色产业，提高乡村的经济收入。

（四）美观性

景观营造最重要的是美化环境，塑造良好的生活氛围。营造乡村景观，美观性是必不可少的。美的展现是多元化的，但要符合使用者的审美观念，乡村景观的塑造应以当地百姓的传统文化审美观进行艺术延伸，拥有历史底蕴的同时也能跟上新时代审美的发展。乡村景观的营造一定要建立在群众喜爱的基础上，这样才能真正从服务群众的角度去发展和振兴乡村产业^[3]。

（五）民俗特色性

我国是一个拥有56个民族的多元民族国家，许多乡村拥有独特的民俗文化，并能从多方面体现，如建筑风格、传统服饰、传统节日、生活饮食等，这些民俗特色，深深的扎根于乡村百姓的生活中，已经成为他们日常的一部分。现在很多乡村改造都是千篇一律的仿古风格，未能突出当地的风土人情，因此景观的营造一定要了解当地文化特点和风俗习惯，突出当地民俗特色，一来是对当地百姓的尊重，二来可以对文化特色进行保护和艺术挖掘扩展，构建出符合当地百姓情感的景观环境，打造出更具有民俗特色性的产业来吸引投资。

二、乡村振兴战略背景下乡村景观的营造策略

(一) 因地制宜，合理规划

乡村景观的营造，应当建立在原生态地形地貌的基础上，不能像城市一样将山坡夷为平地。一方面，因地制宜可以节约成本，包括后期的开发和维护成本^[4]，利用当地的自然风貌营造景观，使生态环境成为景观设计的一部分；另一方面，进行严谨的科学分析当地乡村的气候和地理环境，合理规划布局适合的产业类型，要将更好的资源用在相对应的产业开发上，使产业能持久的发展，促进乡村振兴经济的良性循环。

(二) 遵从当地的生态性能

乡村景观的营造往往需要大量的基础材料和植物，而在两者的选择上要遵从当地的生态特性，尽量就地取材采用当地本土材料和乡土树种进行景观营造，例如植物，若强硬的使用外来植物，可能会造成生长不良，在后期维护上会耗费巨大的人力物力，甚至会造成外来物种的入侵，破坏当地的生态平衡，因此谨慎的设计和选择植物不仅对当地生态环境能起到修复和保护双重作用，也是对当地生态环境最基本的尊重。当营造的景观已成为生态环境中的一部分，便拉近了人与自然之间的关系，从而吸引更多的城市人向往乡村去感受人与自然和谐共处。

(三) 科技运用与环保可持续发展

随着时代的发展，网络科技、数码科技、电子科技等已经成为我们日常生活中不可或缺的一部分，为我们的生活带来了诸多便利^[5]。但在许多偏远山区，手机仍旧没有信号，科技落后导致信息闭塞，阻碍乡村经济的振兴与发展。因此在改善乡村基础建设的同时要加强科技建设，在经济基础条件好的乡村建设时可以普及人工智能技术，例如感应灯、智能雨水收集、农田浇灌自动化等，为乡村百姓提供更加便利的生产生活条件。为了进一步节约成本，降低污染危害，发展可持续的生态乡村，可以采用清洁能源，例如光伏发电、水力发电、风力发电、沼气等，坚持使用科学环保的理念发展乡村振兴。

(四) 加强传统文化保护，突出地域风情

一些乡村地区还保留着古建筑，有着深厚的历史文化底蕴，作为流传下来的文化资源完全可以与文旅产业相融合。在景观营造上，贴合当地的民俗文化底蕴，与当地的传统文化风俗融为一体，更好的衬托出当地传统文化的魅力。除此之外，也要突出地域风情，营造地域特色，打造独具一格的乡村旅游产业。

三、大布村乡村振兴示范村项目的景观营造

(一) 地域特性

大布村位于广东省佛山市高明区，交通便利，距离4A级景区皂幕山森林公园仅5公里，沙水河绕村而过，可谓是依山傍水，拥有得天独厚的生态资源，整体地理环境分布由图可见，乡村居住环境紧凑，农田、林地环绕四周，水系途径村头村尾，便于村民们耕种与养殖；村庄距离高速路口较近，一条乡道贯穿整个村庄，村内街道分布均匀，整体来说，陆路交通十分便捷，利于农产品运输，更利于发展乡村旅游和特色产业^[6]。

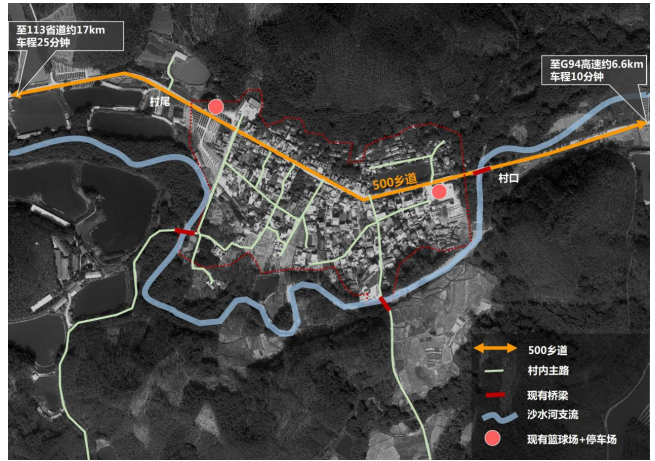


图1 大布村地理环境分析图

(二) 大布村民俗文化

大布村的老百姓以汉族为主，因为历史悠久，保留了许多传统岭南建筑和文化，随着时代的快速发展，也逐步增添了许多现代新建筑，因未有统一规划，现在的大布村建筑风格比较杂乱，且这些建筑大多是根据老百姓自家实际需求建造，所以许多新建筑未能传承原有的岭南风格和文化，同时老百姓在使用过程中也逐渐感受到诸多不便。对于传统古建筑缺乏修缮和维护，也导致很多古建筑岌岌可危，但整体上大布村仍保留着浓厚的岭南文化气息。

(三) 景观营造前存在问题

1. 缺少绿化软隔离

随着经济的不断发展，大布村的车流量逐渐攀升，乡道常年尘土飞扬和噪声嘈杂，严重影响道路两旁百姓的生活质量。

2. 环境杂乱，不够规整

大布村的水系资源和桥梁旁，野草丛生，一方面不够美观，另一方面遮挡视线，腐蚀桥梁，影响日常出行安全^[7]。

3. 景观资源单一

大布村虽然拥有丰富的天然资源，但相对较为单一，未能多元化发展，且配套设施并不完善，影响产业经济的布局和发展。



图2 大布村存在问题现状分析图

(四) 景观营造策略

1. 道路景观

在乡村道路景观的营造上,设计分别从村外道路和村内道路两个方向入手,对于村外道路,为了节约成本,对原有景观规划区域不做变动,采用绿植提升整体层次感,与道路界限分明^[8],让鲜花与植被烘托乡村的朝气和繁盛,同时更换原残破的道标,改为具有本地文化特色的村牌和道标来展现大布村的新风貌。

对于村内道路应进行升级翻修,道路两旁打造复合群落式绿植景观,种植多花植物丰富道路的色彩感,采用栅栏围合,点缀小品装饰,提升乡村趣味性。

2. 水系景观

大布村水系景观的营造重点在于增加亲水性与参与性,设置景观点与亲水平台,重新修建桥梁,利于后续开发旅游产业。首先要对水系景观及其周边的杂草和垃圾进行清除,使水系看起来干净整洁,并整理出与陆地的边界,同时对周边进行类自然化种植,打造出层次丰富的景致,使整体风格更加错落自然。从长远角度,要善于利用天然的本土植物,不仅能够滋养水中生物,还能逐步丰富当地的生态系统,提高生态观赏性。

3. 风貌建筑

从大布村的传统文化与古建筑中提取文化重点突出大布村的文化特色并进行深入研究推广。首先对大布村的建筑逐一进行清点,划分需要保留和整改的类型,古建筑及特色建筑予以保留进行维护和修缮,对残破建筑和近代建筑进行拆除或整改^[9],拆除或整改后的新建筑加强装饰特色,打造古今融合的新式居住建筑,公共建筑也以此为标准,统一打造古色古香的本土风格建筑景观,增添大布村的特有的文化风韵。



图3 大布村道路、水系、建筑营造效果

4. 田园景观

田园景观是大布村的重点改造项目,在传统的田园景观中,种类划分不明显,区域功能太过单一,未进行合理的规划。新田园景观营造项目将田园区分为以鲜花和水系为基础的花岛农旅主题区,以夏威夷果种植为主的夏威夷果种植区,以多元化植物亲和自然为主题的多彩植物园区,以鲜花种植为基础的花卉种植区,四大区域围绕的村落整体打造特色村落体验区,将种植产业和旅游产业相结合,建设原生态田园休闲旅游景点,打造

花卉、坚果产业特色小镇,更具独特的景观艺术,为城市周边游提供更多选择,体现大布村多元化生态经济格局,进一步扩大大布村的经济收益^[10]。

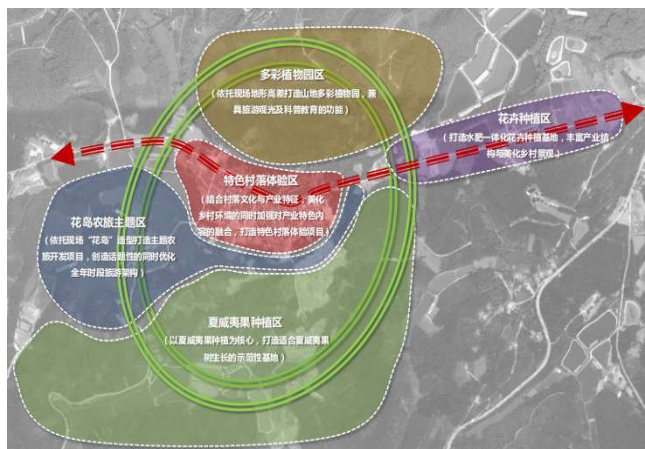


图4 大布村田园景观规划图

结语:乡村振兴战略背景下乡村景观的营造策略,应当遵循当地自然生态环境,本着亲近自然、回归自然的理念,合理的利用当地的风景、植被、素材等进行景观营造,同时在改造提升过程中更要尊重当地民俗文化特征,从人文情感角度出发,塑造有文化底蕴和特色经济的现代化新型乡村。

参考文献

[1]魏来,安运华.乡村振兴战略背景下乡村景观的应用与发展[J].现代园艺,2022,45(07):157+160.

[2]何崑.乡村振兴战略下的乡建思考与实践[M].沈阳:辽宁科学技术出版社,2021.

[3]高小勇.乡村振兴战略下的乡村景观设计和旅游规划[M].北京:水利水电出版社,2019.

[4]杨春,谭少华,岳翰,胡瑶瑶.农业结构转型对乡村景观与居民满意度的影响——以重庆九岭村为例[J].南方建筑,2022(03):88-97.

[5]李周.乡村振兴战略背景下乡村休闲旅游的发展策略——兼论自然景观资源公益化[J].求索,2020(04):14-21.

[6]张艳.乡村振兴战略背景下乡村景观营造方法探讨[J].花卉,2020(10):30-31.

[7]王梦雨,孙鹏程,王衡.乡村振兴战略背景下苏中水网地区乡村景观营造研究[J].南方农业,2020,14(05):155-156.

[8]卢丛.乡村振兴战略背景下乡村景观营造方法探讨[J].江西科学,2019,37(05):816-820.

[9]樊丽,朱晓敏,张颖,张鸿.乡村振兴战略背景下游憩型乡村景观优化策略研究——以成都市为例[J].乐山师范学院学报,2019,34(09):43-50.

[10]陈诺.乡村振兴战略背景下乡村景观营造的作用与方法[J].现代园艺,2019(11):121-122.