

浅析细节对高端项目景观效果的影响

——以恒大滨江华府示范区景观改造为例

吴宗恩

上海中建申拓投资发展有限公司

摘要：高端项目对园林景观的品质极其挑剔，但很多项目都把使用高档材料作为提升景观的主要手段，但仅使用高档材料而不对细节加以琢磨并不能得到一个高品质的景观成果，所以对细节的把握才是决定整个项目成败的关键。通过恒大滨江华府示范区景观项目改造前后的对比探讨景观项目中影响品质及效果的细节。

关键词：高端项目；细节；观感；品质

【DOI】 10.12254/j.issn.2096-6539.2022.24.080

一、工程概况

上海恒大滨江华府项目位于上海市浦东区陆家嘴昌邑路700号，东临源深路，南至浦东大道，西邻旧住宅小区，北达昌邑路，是恒大地产集团的顶级豪宅项目，预售价定位在20万/m²。景观面积约10000m²，景观提升改造成本约4000元/m²，其中雕塑采用仿古铜金属材质1:1复制国外知名雕塑，栏杆采用黄铜材质镂空雕花，绿化除了采用大规格乔木及进口树种外再配以奇石及进口草花。

二、提升改造前分析



在景观提升改造前是欧式自然布局，大面积水景、大型喷泉、大量欧式雕塑、大型全冠苗木的运用都符合高端楼盘的景观配置，下沉空间增加了景观层次，大高差增强了景观纵深，力图打造符合楼盘定位的豪华感。但整体只是在恒大的标准化景观基础上增加了苗木、水景等景观元素的规格和数量，并没有在搭配及相互关系的推敲上下功夫，整体较为杂乱。苗木无序种植导致绿视量不足，不到3000m²的场地内堆砌了3个大水景，毫

无主次，最具破坏性的是在许多细节上并未精雕细琢仔细推敲，虽然运用了大量高档材料（如黄铜浮雕、老木头防腐木、紫铜扶手、进口石材、大规格进口苗木等），但在材料的做工及使用较粗糙，缺乏欧式古典景观的精致，导致景观品质大打折扣，体现不出高档材料的效果，整体效果画虎不成反类犬。

（一）改造思路

在经过对现场的仔细踏勘和研究后，确定了以下改造思路：

1. 考虑到现场条件和成本因素，不宜改变整体布局 and 主景位置；
2. 对现有景观进行手术式改造，切除多余部位后重新建造被切除部位；
3. 摒弃堆砌高档材料的做法，仔细推敲细部做法，务必使工艺和材料相匹配，细节上符合高端项目的定位。

（二）改造方法

1. 去掉下层一个次水景，改为大草坪。上层和下层各保留一个主要水景，并加强对主水景的装饰，做到主次分明。
2. 增加苗木数量，根据现场地形乔灌草搭配做组团式种植，做到有收有放。
3. 采用符合项目风格的材料，不能为了豪华而刻意使用与风格不符的高档材料。
4. 增加雕花及拼花等细部表现，加强细节把控，保证每个细部节点都经得起推敲。

经过改造后景观效果符合顶级楼盘产品的定位，打造高端欧式古典景观。

（三）改造前后细节对比

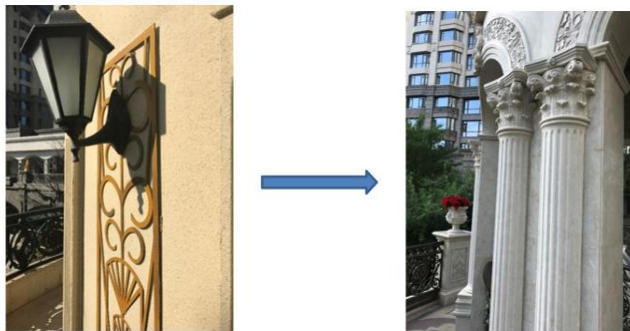


改造前



改造后

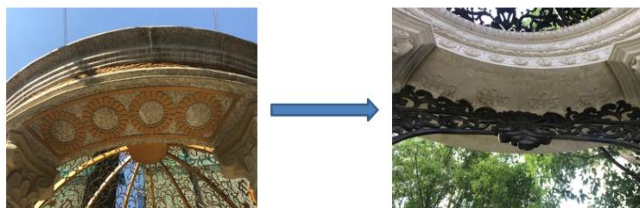
改造前地面拼花与周围铺装颜色相似，无颜色对比，拼花图案大幅度弱化，掩盖了定制石材的精致细节。改造后颜色对比产生强烈视觉冲击，拼花轮廓清晰，体现出较高的做工水准。



改造前

改造后

改造前景亭的砂岩饰面与窗花式黄铜贴片的搭配相当刺眼，安装也很简陋，虽然材料高档但毫无章法，无法与古典欧式风格匹配。改造后的石材饰面完全符合古典欧式景观的风格，雕刻细节方面也经得起推敲。



改造前

改造后

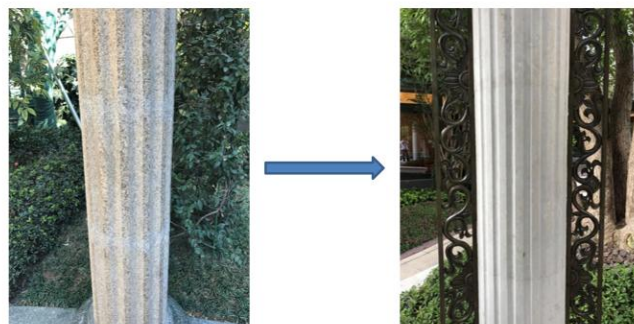
改造前景亭梁下的黄铜贴片装饰和亭子的黄铜顶是为了豪华而刻意使用高档材料的典型，不仅不符合欧式风格，还浪费大量成本。改造后的景亭用仿铜铁艺亭顶，对铁艺镂空及雕花质量严格把控，梁下不仅改用了浮雕装饰，还增加了铁艺上框加强色彩对比，摒弃了对高档材料的刻意追求，加强对细节的琢磨，符合古典欧式的繁复风格。



改造前

改造后

改造前扶手与桥柱由金属、木材、石材三种材料构成，交接面没有过度，扶手直接撞在桥柱的浮雕上，交接方式完全不合理。桥柱的装饰也不合理，四面都有浮雕，完全不考虑与的扶手交接面的处理。改造后扶手与桥柱连成整体，扶手与桥柱的形式较为简洁，但在交接面的细节上处理更合理，效果也大大提升。



改造前

改造后

改造前立柱石材饰面交接处处理粗糙，打磨后未进行补色处理，立柱在视觉上被分为几段，观感极差，完全不符合高端项目应有的品质。改造后石材饰面体量更大，但由于使用了便于隐藏打磨痕迹的颜色，并在打磨后补色，使整个立柱的石材接缝非常隐蔽，细节上的把控得使材料得到了更好的表现。



改造前

改造后

改造前堆土高度超过挡土墙上沿，导致下雨或浇水后表层浮土被冲刷到压顶表面，观感差，与高端项目的景观表现背道而驰。改造后堆土高度低于挡土墙，不仅顶面观感整洁，挡土墙还能实现坐凳的使用功能。



改造前

改造后

改造前绿化带与铺装直接交接，下雨或浇水后表层浮土被冲刷至道路边，观感差且破坏成品保护。改造后

仅添加了一条不锈钢挡水条就挡住了泥水，由于不会受到泥水影响，还在波打线上增加了雕花，提升了道路的整体效果，使之与项目的高端定位相匹配。



改造前



改造后

改造前灯具的安装方式是直接以膨胀螺栓将灯具固定在压顶石材上，螺帽裸露未加任何掩饰，做工粗糙且容易锈蚀。改造后加装了保护帽，并将保护帽喷涂成同灯具一样的仿铜色加以隐蔽，提升观感的同时也提升了整体品质。

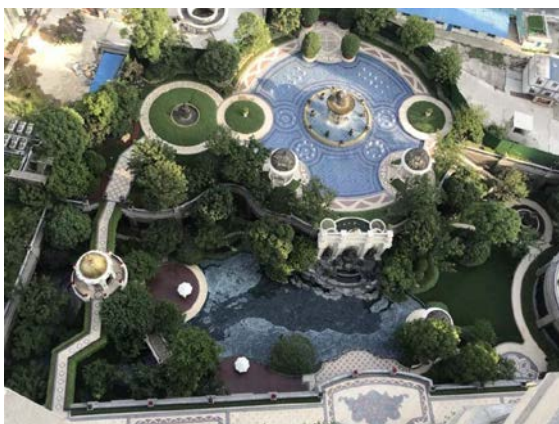


改造前



改造后

改造前排水管直接裸露在外，即使水池放满水也很显眼，突兀且观感差。改造后根据周围铺贴颜色将排水管涂装隐蔽，没入水中后能完美融入周围环境，改善了观感也提升了品质。



改造结果

改造后效果提升明显，与改造前相比判若两个项目。软景方面虽然增加了大量苗木，但并没有显得杂乱，经过推敲后的植物配置不仅增加了绿视量还软化了建筑边角，提升了整体效果。将下层一个水景替换为草坪，使得整个空间豁然开朗，主次分明。硬景方面根据整体风格增加了大量拼花铺装、铁艺、浮雕，并对细节仔细推敲，不仅考虑颜色的搭配更注重每个构件的工艺，在做工细节上查漏补缺提升品质，不再拘泥于高档材料堆砌出的高端，而将符合整体风格的精致细节表现放在首位，使色彩搭配更加明显，体现更多细节变化。整体品质达到改造目标，实现了古典欧式景观的设计意图，符合项目的高端定位。

三、结语

景观，一般意义上，是指一定区域呈现的景象，即视觉效果。这种视觉效果反映了土地及土地上的空间和物质所构成的综合体。而视觉是一种极其敏感的感官，能迅速捕捉到周围景象中的不协调以及瑕疵然后将其放大，所以我们在景观建设中一定要注重细节的处理，特别是要面对最挑剔视觉检验的高端项目。通过恒大滨江华府景观的改造前后判若两地的景观效果我充分认识到细节处理决定项目的品质，而品质决定项目的成败。对普通项目如此，对高端项目更是如此。

参考文献

- [1] 林依琴. 浅谈园林施工中细节处理对景观效果的影响[J]. 四川建材, 2015(04): 166-167.
- [2] 丁峰. 浅谈园林施工中细节处理对景观效果的影响[J]. 经济技术协作信息, 2015(36): 1.
- [3] 张会涛. 浅谈园林施工中细节处理对景观效果的影响[J]. 城市建设理论研究(电子版), 2016.

作者简介:

吴宗恩, 1980.03, 男, 汉族, 湖北省武汉市, 中级工程师, 本科, 研究方向: 园林景观。