

从对空间肌理影响的角度论村庄道路交通规划

——以云南地区村庄为例

阳华琼

云南同元空间规划设计(集团)有限责任公司

摘要:自古以来,村庄是自然生长、缓慢形成的,有一种岁月积淀、时间发酵的自然魅力,大多数村庄都具有独特韵味的空间肌理,道路街巷是村庄肌理的重要组成部分。近年来,随着经济和城镇化发展,乡村也越来越开放、现代化,受城市元素影响,村庄面貌也发生着较大变化。在新时代乡村振兴战略背景下,国土空间规划体系中,如何保留乡村传统特色,留住“乡愁”,规划能起什么作用,笔者通过对云南地区多个实用性村庄规划编制过程中的村庄进行考察研究,总结分析了改变村庄空间肌理的影响因素,尤其注意到现代道路交通对村庄肌理的影响,以及村庄道路规划与现状及建设落实之间的矛盾,通过实例列举,对村庄规划中道路交通规划应关注的要点提出思考及建议,形成本文,以期为新时期多规合一实用性村庄规划编制提供一定参考。

关键词:村庄;空间肌理;道路交通;实用性村庄规划

【DOI】10.12254/j.issn.2096-6539.2023.02.065

一、村庄类型及空间肌理特点分析

(一) 村庄的主要类型

在进入工业化社会之前,社会中大部分人口居住在乡村地区。乡村一般是指以从事农业活动的农业人口为主的聚落,具有特定的自然景观和社会经济条件,通常也称村庄、村落^[1]。

在中国广阔的地域上,有着丰富的各具特色的乡村聚落,由于地形地貌、气候条件、自然资源、历史文化等多因素影响,我国乡村地域化差异较大,南方与北方、东部与西部、大漠与海滨、平原与山区均各不相同。

对村庄类型划分目前学界还没有一个统一的标准,结合已有研究资料,在不同的角度及语境有不同的分类方式。比如从地理学角度按照地形地貌单一因素可分为平原村、草原村、山地村、滨湖村、沿海村、丘陵村等。在村庄规划标准里按人口数量分为特大型、大型、中型和小型村庄。依据镇村体系规划分为中心村、基层村。按照经济结构及主要产业可分为农业型及非农业型村庄。在国土空间规划体系多规合一实用性村庄规划语境下村庄分为集聚提升类、城郊融合类、特色保护类、搬迁撤并类等。

(二) 村庄的空间肌理特点

提起村庄,人们的印象通常是自然、生态、古朴、宁静,街巷曲延、肌理丰富的。这是因为村庄的建造通常与自然和谐相融,大多数村庄建村历史在百年以上,建筑、街巷、水井、古树、广场等物质构成要素,与村

民的生活习俗、传统文化相互融合,与地形地貌、自然环境相互适应,最终形成村庄独特的空间形态及肌理。

空间肌理近年来在规划设计界较受重视,结合各种研究资料,从村庄形态与肌理结合的角度可将村庄概括为街巷式、散点式、组团式、条纹式、图案式等几种类型。街巷式村庄肌理是最主要的村庄布局形态,街巷布局整齐明确,空间有秩序,领域感、归属感较强,用地紧凑节约,常见于用地平坦、规模较大村庄。散点式村庄肌理一般是小型村庄,建筑布局分散,与自然和谐相融。组团式村庄肌理常见于地形较复杂的较大村庄,河流、湖塘、山林穿插在村庄内部而使村庄成组团式布局。条纹式村庄肌理常见于地形高差较大的山地村庄,顺应地势形成由几个不同高差的台地条状伸展布局,对用地紧张的山地村庄是一种较适宜的布局形式。图案式村庄肌理一般受地形或风水理论等影响,形成具有某种象征意义的特殊图案,这类村庄肌理模式较特别,十分重视村址的选择和整体布局^[2]。

(三) 云南地区村庄特点

我国地域广阔、村庄数量巨大,不同村庄类型有不同的村庄肌理及影响因素,受研究范围及篇幅所限,本文主要以云南地区的村庄为研究对象。

云南地处高原山区,山坝相间,依据鲜明的地理特点,云南村庄通常分为山区村庄和坝区村庄两大类型。

山区村庄由于地形限制,大多成立体布局,建筑及设施多随地形起伏,空间层次错落分明,且因生态植被丰富,村庄常掩映在山林或竹林之中,空间肌理相对松散,大多为散点状或条带状分布。

坝区村庄位于平坝地区,田环水绕,地势开阔平坦,空间肌理较为紧凑有序,多呈团块状分布。



云南山区村庄



云南坝区村庄

图1 云南地区村庄特点示例

二、影响村庄空间肌理的因素分析

(一) 农业产业化发展及生活方式转变的影响

随着世界产业化发展及农村产业政策推进,农村地区农业耕作方式也在不断演化,从原始耕种方式向产业化、集约化发展转变。产业的转变导致农村地区生产生活方式均产生变化,原有的村庄空间格局为适应新的生产方式要求也逐步发生改变,比如大型农耕机械、运输车、私家车的普及要求更宽的村庄道路及停车场地、院落等。这些大尺度的街巷空间、生产生活空间自然会导导致村庄原有空间肌理的改变。

(二) 快速城市化、农村规划建设对村庄空间肌理延续的影响

随着城市化进程的加快、一些城市建设的理念进入乡村地区,部分村庄盲目借鉴城镇规划手法做村庄规划,甚至直接照搬城镇标准做建设,盲目追求规则式路网、整齐划一的房屋,村民自建房西化等现象,都会导致村庄原有空间肌理得不到延续。

(三) 现代道路交通建设对村庄空间肌理的影响

经济及科技发展日新月异,飞机、高速铁路、高速公路等现代交通方式的普遍建设,极大地改变了人类的生活方式,也改变着农村地区的交通条件及用地布局。国道、省道、县道、乡道等外部交通打通了村庄与外部联系的通道,同时内外交通形成的合力也对村庄形态及空间肌理产生了较大影响。

1. 外部交通道路对村庄空间肌理的影响

外部交通道路如高速公路、国道、省道、县道、乡道,道路里程较长,串连多个省市县镇村等空间区域。在这类有过境道路通过的村庄,常常会使村庄形态呈现离心式发展,村民建房跟随道路走向逐路而建,导致村庄形态往道路延伸,村庄内部原有住房闲置、破损,形成闲置房、空心村、老村消亡等现象。从而导致村庄的空间肌理发生较大的变化,如图2所示为云南地区两个有过境道路的村庄,村庄形态、空间肌理均受过境交通影响有所改变。

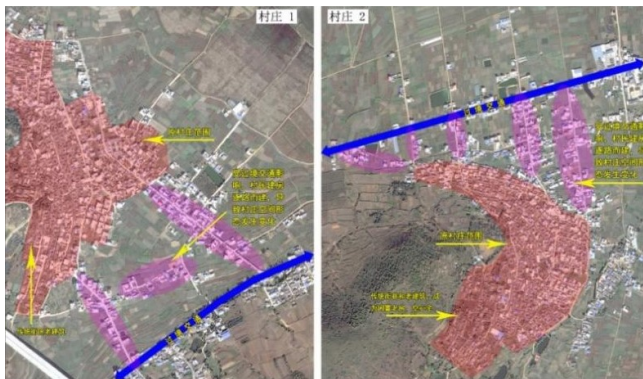


图2 外部交通道路对村庄肌理的影响

2. 内部道路建设对村庄空间肌理的影响

古时经济不发达,村庄对交通的依赖不强,村庄形成之初,对道路一般没有规划,村民依地形自由建设住房,然后形成街巷,道路形式灵活。后来随着时间的推移,村庄逐渐变大,形成了一些约定俗成的规则,比如建筑坐北朝南、左邻右舍相互参照对齐等,使得村庄道路也形成一定体系,村庄道路对村庄空间肌理的影响力逐渐增强。

再后来随着村庄进一步壮大以及村庄规划建设管理体系的形成,村庄也要求先规划后建设。随着农村集约节约化要求,以及移民搬迁、易地搬迁等统一建房需求,村庄也有了成片新建的情况,居住小区建设模式被引入农村,此时道路与建筑的建设顺序变为先修路再建房,村庄道路也由蜿蜒曲折、宽窄不一的自由式向横平竖直、规则式路网演进,村庄内部道路形式的变化也引起了村庄空间形态的变化,道路对村庄肌理的影响越来越大。如图3为云南地区两个村庄的新建安置区道路对村庄空间肌理的影响示例。



图3 内部道路建设对村庄肌理的影响

三、村庄道路交通规划应关注的要点

(一) 既要满足交通功能,也要满足交往功能

随着村庄活动增加,道路的功能日渐强化。总结起来,村庄道路的功能主要是满足村民的生产生活需求,如日常通行、垃圾清运、消防救护、管线铺设、景观绿化以及交流交往等,既要求通畅也要求有一定的停留空间。

毫无疑问,村庄道路的首要功能是交通功能,满足人行、车行、牲畜通行需求。村庄道路交通规划要结合功能分区、建筑布局、设施规划等,满足村庄与外部交通的联系、村庄内部生活通行以及通往村外生产空间与生产性道路的连接贯通。道路在满足交通功能的同时,还要满足供水排水电力电信等管道铺设,以及消防救护等功能。

此外,结合乡村聚居特点,村庄道路还有一个特别的功能——满足村民交流交往的空间。通过观察及调查了解到,虽然大多数村庄有活动室或公房、广场、古树

等公共活动区域，但村民通常只在特定的日子或时间段才会在此聚集，比如节日或者举办活动。而日常村民之间的交流交往主要集中在街巷空间。研究村庄的航拍图片也会发现，道路与民居门前相连处有延伸扩展的小空间，这使得村庄内部道路除满足通行，也是村民停留交往交流的空间。

因此，村庄道路交通规划除满足交通功能外，还应考虑延续传统文化，保留原有道路空间的人文内容，为人们休闲散步、娱乐健身和邻里交往提供空间场所，这也是区别于城市道路功能的一项重要内容^[3]。

（二）需结合村庄实际情况，灵活运用规范标准

为便于管理及实施，行业制定了较多规范标准，编制规划时通常需要遵守执行，但目前村庄规划的规范标准相对较少且不够细化，编制村庄规划过程中规划师及管理者存在疑惑时一种常见做法是参考城市规划标准，但乡村是不同于城市的聚落空间，从经济水平、建设条件到风貌特色以及居民习惯均有较大差异，若村庄规划完全机械照搬城市规划理念及标准也会造成“水土不服”。

比如，城市道路讲求效率，通常规整有序，道路线形要求流畅。村庄规划中，单从交通功能出发，也应该要求道路线形流畅、同一条道路宽度保持一致。但是，村庄由于长期的自由式发展，现状道路两侧民居与道路距离远近不一，很多是紧贴路缘而建，还有的道路建设（通常是硬化）时间比房屋建设还晚，导致建筑的一部分嵌入路中，造成一条道路宽窄不一，道路边缘呈锯齿状。若按照规范标准，这些道路自然是要扩宽、打通、甚至拉直的。

又比如说道路交通规划为了满足车辆通行以及消防要求，村庄主要道路宽度要求6.5米以上，次要道路宽4.5米以上。而实际在云南地区很多村庄内部道路现状宽度只有2-3米，尤其是一些传统村落或者是普通村庄的中心区域传统风貌较集中的地段，由于村庄现状建设紧凑，街巷空间不具备拓宽道路的条件，更不具备要求道路两侧建筑再退2-3米的条件。

针对以上情况，假如机械套用规范或参照城市规划做法，直接拉通拓宽即可。但是村庄不同于城市，城市地区可以整片拆迁，重新布局，因此道路及周边建筑可以全部同时推倒重建，而农村地区受经济条件、村民意愿等各种因素影响，是无法实现大片区同步推倒重建的。那么以上问题就需要根据村庄实际来解决规划问题，能实现扩宽、打通的区域或者以较小的代价可以实现的要尽量实现，而实在无法拓宽的情

况下可以考虑保留传统街巷，在外围绕道新建道路来解决村庄的车行需求，村庄内部的消防可以通过增设消防水池、微型消防站、消防三轮车等适应农村地区的消防方式来解决。

（三）需进一步考虑规划能否落实

以往的村庄规划编制时，更多重心放在发展上，考虑前瞻性和理论上、规范上的合理性。对规划实际能否落实、怎么落实考虑较少。

国土空间规划体系下的多规合一实用性村庄规划要求“多规合一”和“实用性”，强调全域统筹，在村庄建设边界划定、永久基本农田保护、生态保护红线、耕地保有量、建设用地增量等指标倒逼下，促使规划师和管理者更深入细致地考虑规划落实问题。

如村庄道路交通规划时，对于道路拓宽、道路退线涉及需要拆村民房子时，以往做规划主要是按照规范把道路线形放上、退线距离标出来即可，把能否落实放在建设阶段。而在多规合一实用性村庄规划编制时一定要考虑到道路拓宽要拆多少户、拆迁后安置到哪里、预留多少宅基地，拆除后退出的宅基地有多少面积、做什么用途，与建设边界、永久基本农田、生态保护红线充分做好衔接才可能使规划在村民意见征询时获得村民认可，往后规划建设阶段才能落实下去。

可见，村庄规划范围虽小，要解决的问题并不少，在编制村庄规划时，一定要充分考虑现状实际因素，科学合理地进行规划及落实。

结语

要实现乡村振兴，村庄建设很重要，如何在村庄发展中保留传统特色，留住“乡愁”，村庄规划的编制也非常重要。

本文从村庄类型、空间特点分析了影响村庄空间肌理的因素，特别对道路交通的影响进行了分析总结，并基于国土空间规划体系多规合一实用性村庄规划背景下，对村庄空间肌理延续的角度论述了村庄道路交通规划应关注的问题，提出了几点建议，希望能为村庄规划编制提供一定参考。

参考文献

- [1] 卢晨阳. 美丽乡村规划建设中的道路规划设计策略探究[J]. 城市建筑, 2016(23): 30-30.
- [2] 朱霞, 谢小玲. 新农村建设中的村庄肌理保护与更新研究[J]. 华中建筑, 2007, 25(7): 142-144.
- [3] 朱火保, 张俊杰, 周祥. 新农村建设中村庄道路系统规划的思考[J]. 规划师, 2009, 25(z1): 89-92.