

传统中式建筑的融合与继承

——以符号化象征元素为设计思路的筑境研究与设计实践

黄瑞劫

上海勘测设计研究院有限公司

摘要: 对于建筑的世界性、民族性而言,全世界的建筑师都在用自己的作品、实践诠释对它的理解,在强调个性、地域、根源的今天,东方建筑的兴起如滚滚洪流,势不可挡,但是对于它所存在的意义,又为哪般,这似乎需要进一步论证,但无论是否需要,他已然成为一种一脉相承的营造习惯、审美体悟及建筑观流传世代。它的形式亦多种多样,如何更高品质的诠释现代东方建筑,挖掘并体现其精髓是这个时代的命题。

关键词: 符号表征; 传统提炼; 东方基因; 遗产保护; 传承; 多元化

【DOI】10.12254/j.issn.2096-6539.2023.03.109

一、传统中国建筑特征要素提炼

中国传统建筑在秦汉、隋唐、宋乃至清各时代,均有着较为鲜明的风格特色,在底色和谐的基本前提下,

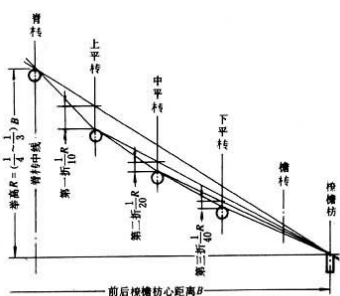


图2 宋式建筑屋顶举折

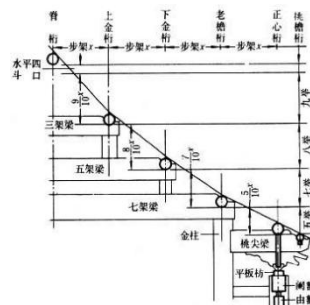


图1 清式建筑屋顶举折

又各有千秋;但纵观传统建筑演变,无论官式、民宅,大殿宗祠还是宝塔阁楼,均有着共同的特征要素。

(一) 建筑屋顶

中国传统建筑屋顶素有第五立面之称,足见其地位之高,它不仅满足了遮风避雨的诉求,也成为建筑等级之象征,屋顶的样式、曲率、组合方式、颜色均有讲究,但就本质而论,其发展及设计初衷皆为实现上栋下宇、反宇向阳,简单来说一方面是迅速有效地排水,如宋举折,清举架等做法均有所体现,甚至有专家学者提出最速降线的论调,也都只是证明屋面曲率的合理性、重要性,除此外,再者就是为了檐下采光,为达此目的,建筑四角有侧脚的做法,脊梁两端亦逐渐升起;随着基本功能的逐步完善,屋顶的样式也开始逐渐增多,组合形态及象征意义开始成为建筑屋顶的另一重语境。

(二) 构图与比例

中国古典建筑的整体基本构图特征可归纳为:舒缓挑出的单檐或重檐大屋顶、或有柱的墙身、或较大体量的基座。中国传统建筑样式十分丰富,总体来说即立面呈三段式、上曲下直的构图特征,尤其针对宫殿建筑更为明显,其显示出稳定舒展、丰满柔和、雄浑大气的特性,这样的轮廓几乎象征着传统建筑中最具表现力的语汇。另一个对建筑单体影响较大的即建筑立面的比例,从整体来看,自秦汉至隋唐以来,屋面比屋身接近1比1,而就屋顶部位而言,屋脊长度越来越大,屋顶曲面亦总体呈变陡趋势(庑殿顶较为明显),收山逐渐变大,出檐口尺度则逐渐变小,出挑程度逐渐变弱(歇山顶较为明显),进一步观察,发现从双数开间逐渐转为单数开间,产生当心间时,其中间一跨有“柱高不逾间之广”的说法,即接近扁正方形的比例关系。针对塔、楼、阁等高层建筑而言比例又有变化,视地域环境、朝代、建筑等级、建造技术等因素亦会作出相应变化。

(三) 结构与建构

中国传统建筑以木结构为主要体系,其较为普及的主体结构部分大致分为南北两大类,规制和等级亦不相同,随井干、穿斗、抬梁式建筑依次等级变高,建筑技术、难度也逐渐增高。依托于整体结构之上的构建亦精彩纷呈,从上至下有:天花凿井、人字叉手、檐下铺作(如斗、昂、升、拱)、枋、梁、柱、卷杀、平坐、腰檐、侧脚等建构细部,这些构建均为结构体系的细部元素,已逐渐从承重、出挑、抗变形等结构意义慢慢演化为装饰意义,在框架结构为主体的今天,对于传统建筑形象要素的模拟来说,提供了诸多的素材,如能将其与新建筑的局部要素、结构、色彩材质相匹配亦是一种效果显著的设计手法。

(四) 装饰细部

在传统建筑中,除了建筑整体外观让人印象深刻,建筑的细部装饰元素、门窗、扶手栏杆、凿井、雀替、挂落等要素更为贴近人的视野,传统建筑的美学要旨亦

可通过装饰细部来传达，但由于功能要素的性质业已转变，所以需通过提炼、简化而与现代建筑语言巧妙结合；随着朝代的更迭，建筑细部的做法也略有不同，种类繁多，总体来说均由于其物理特性、功能特性、地域特性为影响要素，在现代建筑设计中，如能充分考虑这些因素，才能更为融会贯通的传达中式建筑的精髓。

二、传统建筑现代化的具象重现与抽象写意

（一）建筑屋顶的写实与写意

就“新中式”建筑而言，对传统建筑的屋顶的模拟是极为常见的处理手法，而具象呈现也是可以直观再现的描述方式，通过对于设计对象的体量比例的分析，选择适合的屋顶样式、组合形式，对形的把握可极尽真



针对大型公建、文化类建筑，建筑师们一直尝试用较为创新的方式体现新中式的精神，其中大屋顶的飞檐深远、反宇向阳是近距离人视最直观的感受，而远观建筑则是屋脊轮廓线的弧度、起伏程度则是最为体现屋顶特征的要素；故在此基础上，可理解为对于象形记忆的抽象提炼，将建筑屋顶符号化、象征化，而不必在意屋顶构建的细枝末节、颜色、材质甚至坡屋面样式，只需把握整体构图比例、轮廓起伏关系即可，将原本复杂的形体高度概括为基本的几何体的组合；中式建筑语言抽象化的优势在于使用现代技术、结构、材料的同时，亦可结合建筑自身功能，让中式元素更为合理，但如设计人员对于传统建筑的比例、特征要素把握不够或美学功力不足，则很难达到理想效果。



（二）立面构图的写实与写意

传统建筑的经典构图比例，即三段式：屋顶、屋身、基座，同时立面会呈现开间母体单元重复形成秩序感，而开间数通常为奇数，正中间通常长宽尺度较大，成为凸显门头的独立体量，而经过抽象提炼的立面构图，则可在三段式的基础上，将其简化为片板出挑，顶部、主体立面交接处收缩，形成檐下铺作意向，主体立面单元式竖向线条划分，主入口处单独体块嵌入，底座处形成收腰或勒脚、抑或结合主入口形成大台阶。而经过提炼的立面要素如能结合建筑群组而产生围合空间、

实，此类设计方式针对历史建筑风貌协调、老建筑整改或局部加建、历史文化名城旅游区、纪念性建筑等类型，相对较为适合，建筑既可以与传统建筑相协调、也较好的起到了引发使用者共鸣，勾起历史记忆的作用，然，亦容易引发如下问题：

a、对于建筑细节比例、造型样式的要求较高，如模仿不到位，则显得粗制滥造，降低审美质量；b、传统古建筑的形式与现代建筑的材料、颜色协调起来相对较难，且做法略有不同，很容易流于表面不可近观；c、建筑语汇过于复杂，现在的施工工艺难以达到，有时为达到造型甚至牺牲内部功能、采光等，从而降低空间品质成为纯装饰，丧失古建筑灵魂。

轴线序列等典型传统空间，则效果更佳。

而具象的处理手法，则在建筑构成要素处丰富细节，如屋脊、檐口、立柱、门窗等显著部位与整体比例相协调，则可使建筑更为精致，但若细部元素未能与整体构图相协调则反而使建筑失调，将问题放大，故在整体建筑比例严谨工整的前提下，选择一致两个主要母题，使其成为立面构图的主要语言，则建筑更为同意协调，且可有效形成传统建筑的观感意向。



中国传统塔式建筑按类型可分为楼阁式塔、密檐塔、喇嘛塔、金刚宝座塔和墓塔等，而密檐塔及楼阁式塔为日常生活中较为常见的形式，此类型与大型古建比例构图稍有不同，有如下特点：1、建筑整体轮廓呈梭形从下自上逐渐收缩，形成稳定的视觉感受，2、塔刹部位收束较为明显，成为标识清晰的顶部特色，3、基座处较为厚重，高宽比接近1:1。4、密檐塔塔身分段由每层披檐加以强化。

所以由上分析可知，欲设计高层新中式建筑，需重点控制顶部、分段收束、横向线条、底座四大要素，而其中任一要素均可分为具象和抽象做法，在超高层建筑中可通过形体比例的变化加以体现，如建筑高度有限，则可通过细部元素的变形、比例变化或颜色材质发生变化来达到分段效果，建筑顶部及底座的区分相对较为容

易，而横向线条和分段收束相对需要较高的设计技巧，只有与建筑功能紧密结合才使形式更为有力。

（三）结构和建构的写实与写意

传统建筑的结构与结构细部是随地域文化、朝代、南北方差异而产生各自的特点，而将木结构直接暴露在立面上（如木骨泥墙），通过现代结构实现更大跨度、更简洁的建筑结构，并充分反映在整体形态上是对地域风情、历史记忆的最佳体现，除了整体的结构语言以外，文化类公建或单体建筑亦可从古建筑单元构建元素中提炼，成为建筑设计的要素母题，如对于斗拱、井干结构的演化，均由于其自身具备较为显著地结构意义，如出挑、承重等，故在对于当代化公建的运用中，如亦能与空间特征相匹配，则符合形式逻辑，在具体设计中，个人认为尽量摒弃不必要的装饰元素，而让所模拟的结构对象自身起到一定的结构意义或对空间产生直接影响，否则将徒有其表。

（四）装饰细部的写实与写意

建筑装饰细部虽属细节，看似不影响整体构图及比例，但对于其具象元素的提炼实则对于当代建筑地域化有着很实际的启发意义，当一组建筑构件与装饰单元成为一个基本单元时，则对建筑立面有着决定性的影响，如额枋以下的木替、挂落、栏杆扶手与梁柱形成的框形构图成为一体时，则成为具有标识意义的风貌母题，而与其与现代建筑的细部该如何产生联系则显得尤为重要，如将其抽象为外廊空间、门窗等，通过横竖向线条、材质颜色的变化加以实现，如建筑难以做到形态上较为传神的模拟，则可通过单元母题的比例、序列重复和建筑群组的高低错落，形成整体的构图关系，则能形成一种集体创造的街道界面，具有生活化、场景化的历史认同感。

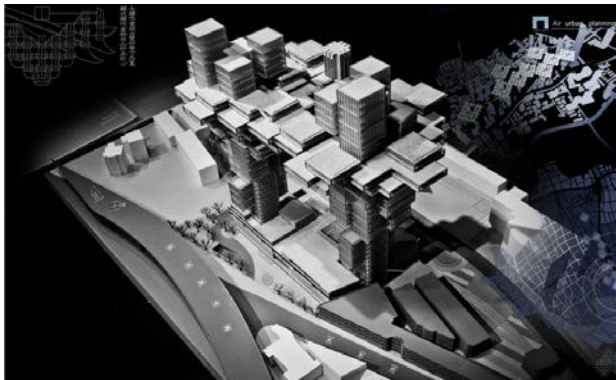
三、现代中式筑境的设计实践

理论探究：传统建构意向的城市巨构——未来空中城市的延续与再生

关于地下、海上、空中城市的预想，一直是学生时代以来的热议话题，在对于这一思超的催动下，终于在一次竞赛设计中用一种大胆的方式来诠释对于空中城市体的构想，这还是因为基地上的优秀历史建筑过多，在保留、新建、改造等态度争吵不休的背景下，干脆跳出现实的计较，开始有了这一想法；如果人类对于城市、建筑的价值认识产生了全新的高度、地表人口超过可控制范围内、抑或未来科技已经达到无所不能的时候，那么是否会产生多维世界的可能，对于从基地里长出若干个空中城市母体的主意便冒了出来，而它需要满足的结构意义、功能意义、连接体系又会是怎样，这是超出所谓建筑风格的范畴，因为在各个时代，建筑实践家们都是为了解决当下的问题或者困境才会有新的建筑样式应运而生，而中国有中国的办法，西方有西方的方式，而那时对于东方建筑未来化的形式理解，让我觉得是在解决问题时，自带的东方人的审美意识和结构技巧，自然会生成超越地域的东方建筑。

而就眼下的理解来看，一方面是解决占天不占地的空间问题，一方面是寻找可以衍生、生长的基本单元，那么脑中最快冒出的原型，竟然是斗拱构建、井干结构。以井干结构为主梁预留搭接口的设想便已产生，而一个个具体的使用空间则顺着简化的斗拱体系成为每一铺作的单元，他们只需被挂在结构体上，无需承重，而出挑及拼接的任务则完全交给巨大的井干结构模拟的出挑体系，和类似榫卯的预埋连接构建。

当然就今天看来这种对于城市巨构式的理解方式，并非科学有效的方式，且不说其交通体系，市政管线、承重支点、遮阳采光问题，自身的逻辑也并未完全理清，但由此却能体会到，在条件成熟的时候，某些为了达到相同目的，而具有同样思维或经验的都市实践者，会用潜意识里的共鸣创建出独具某一语言的建筑形式。我认为这种骨血里的传递才是当今新中式佳作诞生的本质原因，而非太过刻意的模仿与雕刻。



参考文献

- [1] 王晓.《新中国风建筑设计导则》.中国电力出版社出版,2008.6
- [2] 李晓东,庄庆华.《中国形》.中国建筑工业出版社出版,2010.6
- [3] 梁思成.《为什么研究中国建筑》.外语教学与研究出版社,2011.4

- [4] 李允铎.《华夏意匠:中国古典建筑设计原理分析》.天津大学出版社,2005.5
- [5] 于水山.《长安街与中国建筑的现代化》.三联书店,2016.8
- [6] 刘旻.创造与延续—历史建筑适应性再生概念的界定.建筑学报,2011.5