

新消费主义视角下居住实践新探索

——以三个宁波地区典型户型改造项目为例

沈雨嘉

浙江华展工程研究设计院

摘要：本文从中国自高净值人群年轻化，资讯平面化影响下的主流消费观念变迁作为角度切入，以三个宁波地区典型户型设计改造为例，阐述3~4人核心家庭居住空间设计思路，在此基础上总结出四项居室设计要点，并对居住发展趋势做了一定预测。

关键词：户型设计；户型改造；新消费主义；建筑设计；居住空间

【DOI】10.12254/j.issn.2096-6539.2023.05.094

一、研究背景与意义

中国房地产市场已经历了近二十五年发展，居住产品的丰富度前所未有的，从营销定位、产品设计到施工、物业的各个产业精细化分工合作，在逐渐向着更加成熟和规范的方向发展；另一方面，随着资讯平面化、国际化，中国高净值人群年轻化，市场主流消费观念悄然发生变化。相比过去只需要满足基本生活需求，新消费主义更注重经验与感受，更愿意为功能长效化、高品质、有设计感的产品买单。

本文试图探讨在这个语境下，作为上游设计行业如何能以具体的客户需求为切入点，打破过往框架的固有限制，为居住建筑创造有其他可能。笔者挑选的三个作

品，均为当下城市小住宅的主流户型，不同家庭成员、环境条件、空间使用模式，也有各自风格呈现和对应观点，居住空间的真实性扮演着其中的沟通桥梁，新消费语境下，住宅不仅仅是功能上的“住”house，更承载了“家”home的精神领域^[4]，“即便是城市里的小住宅，只要多花点功夫，也可以变得很美。”^[6]

二、三项设计实践成果

本次选择的三个案例，分别是130方小高层板式（三房两厅两卫），120方点式边套（三房两厅两卫）和340方联排别墅（地下一层地上三层），项目均为3~4人的核心小型家庭使用，以具体设计诉求和原始框架之间的矛盾点作为抓手，契合户主们的个性、职业、经历、爱好，打造风格各异的空间氛围。

（一）C先生宅一空间的收与放

房型 板楼中间套 /130方/ 毛坯 /改善性户型

家庭成员 C先生 C太太以及一双女儿

诉求概况 C先生和太太从事食材经营生意，爱好烹饪，对顶尖的食材/厨房/电器/设计非常痴迷，希望打造一个舒适的开放餐厨区，整个公共区域的生活重心，倾向有家庭温馨感的北欧明亮清爽氛围。



|| 原框架主要存在问题 Before

- ① *厨房净面宽为1.8，空间局促
*餐厅的视线收到设备平台遮挡
*通往设备平台和厨房的通道占用餐厅面积，餐厅的实际使用空间不大
*收纳空间不足
- ② *卫生间面宽仅1.6，略局促
- ③ *主卧的整体配置较舒适的，但衣帽间可以适当增加



|| 修改策略 After

- ① *取消设备平台而将餐客厨作为一个整体空间设计，打造融通流动的空间氛围
*将洗衣房开放出来与厨房并置，合理安排收纳，保证采光良好的同时，物件也能得到妥善的收纳
- ② 借用部分儿童房作为淋浴房空间，使得卫生间的三件套拥有更舒适的尺度
- ③ *主卧飘窗处打掉部分墙体作为收纳
*主卧的入口稍作倾斜，作为由公共空间进入卧室（私密）空间的一个缓冲，也让公共空间在界面上有所变化
- ④ *主卫的墙体往东推，适当扩大衣帽间的储藏空间
*主卧衣帽间的一部分作为公共公共空间的收纳

图1 案例一户型改造策略

设计策略

业主认为一家人能坐下来彼此好好对话沟通聆听彼此是在餐桌上进行的，希望日常起居的便利性如烹饪/

储藏/家政能进行合理的设置，在这一思考的基础上，我们打开了原先限制空间设备平台和厨房的墙体，整个纳入餐厨空间，而收纳功能强大的大面墙柜集中在入口

处正对的墙面上，和通往儿童房的走道进行结合，令整个餐厨-客厅的公共区域显得简洁通透，回字型动线高效便利^[1]，无形中扩大了视线上的空间感受，一家人可以享受其乐融融的共享空间。

在物料/电器/产品购置上，功能性强/颜值高经典产品成为首选和空间亮点：以不锈钢作为厨房墙面便于擦洗和清洁，以V-zug和利勃海尔的设计感嵌入式电器和极简柜体得完美契合，电器上大排量且易清洗的嘉格纳油烟机/高颜值镜面洗衣机，即保障的空间的通透和美观，更是让使用者在每天的日常生活中体验非凡。DavidGroppi的极简线性灯具一横一纵点亮空间的同时

兼具精致和工业美感，考虑明火烹饪的米饭更香，选用明火单眼燃气灶和双区电磁炉的结合；垂直方向平行移动的风情帘让客厅的采光和隐私性得到双重保障。

(二) L先生宅 德系酷感视效探索

房型 点式高层边套/125方/毛坯/三房两厅

家庭成员 L先生 太太和儿子

诉求概况 L先生狂热迷恋黑色德系中古风格的家居空间，平时会收藏一些设计师原版家具及设计感装置/厨具/器皿等，用色上偏好高级灰搭配跳色，材质上能接受裸露清水混凝土和金属面的撞击，但他太太则希望能打造一些可以让她和孩子有亲子阅读的休闲空间。



II 原框架主要存在问题 Before

- ① *北面房间使用频率低，
*厨房太小
*考虑将北房间与厨房的窗改为落地窗
- ② *客厅采光不足，与其他两个卧室联系不紧密
- ③ *玄关处 空间使用效率低
*卧室由于南侧设备平台遮挡，房间采光不足
*主卧 四件套空间不足，采光不足
- ④ *玄关处 空间使用效率低
*卧室由于南侧设备平台遮挡，房间采光不足
- ⑤ *设备平台面宽小，无法放入洗衣机与充裕的盥洗空间



II 修改策略 After

- ① *取消北面一个房间而将餐厨作为一个整体空间设计，打造融通流动的空间氛围
- ② *将客厅的进深缩小，局部增加面宽，调整原有三件套的布置格局
*北侧客厅的入口调整，设置衣物被褥收纳
- ③ *主卧卫生间的一部分用作当季衣物收纳
- ④ *将浴缸放到阳台一侧，在保证一定的私密性的同时将舒适性提升到最高，并借用一定的设备平台区域作为收纳
- ⑤ *借用部分儿童房作为家务盥洗区。提高家务空间舒适性

图2 案例2户型改造策略

设计策略 首先在公共空间布局上，取消北面书房，将原先封闭的厨房区域打开，连结餐厅、客厅形成整个纵向贯通融合的公区空间，点式边套进深浅，改造后布局充分利用大面落地玻璃面，视线通透，靠窗设置了通长的玻璃长条几，底部可以收纳绘本，条几点一端嵌入设置酒精壁炉，中和空间的冷酷感，一个收纳的客厅的正中抛空设置了一把流线型设计师沙发，正对南侧的墙上设置业主心仪的zeita异形镜子，穿插期间的中古椅/桃木柜等使整体空间有实用性同时具有展厅气质。

在视效探索上，设计摒弃令到大空间视线下压的普通石膏板吊顶做法，在要求施工方洗刷原先毛坯交付顶部的大白后，保留了原始顶面自然的水泥原始肌理，还为此单独设计了顶面灯光的走线和固定金属线盒，让粗糙和工业的细腻和设计感形成鲜明的对话和互补。因业主有收藏一对blu dot黄铜折面的吧椅，和红色的flos toio落地灯，最后选择以一款邓恩低饱和蓝灰色作为空间的跳色，形成原色之间克制而有趣的对话，活跃整体的空间氛围。

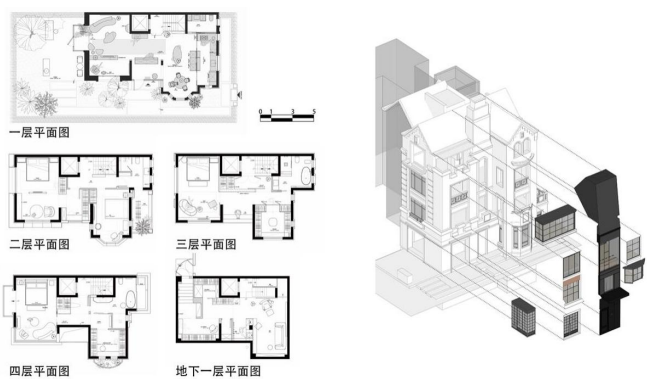
(三) Y先生宅 垂直动线 & 外立面的延伸

地产属性 小面宽联排花园别墅/建面350方/毛坯/英式红砖外立面

房间格局 地下一层 地上四层 含花园

家庭成员 Y先生和其伴侣90高龄的母亲和一名初中在读男生

诉求概况 Y先生从事高端美容服务行业，对美有



着极其敏锐的直觉和近乎苛刻的追求，平时爱好收藏中古家具和艺术品，倾向于法式慵懒空灵的氛围感，功能上，要求地上地下双门厅，地下室设置酒吧，一层为客厅及餐厨空间，二层为母亲房及客卧，三层为男孩房，四层为独享的私人套房。

设计策略

首先在公共空间设置上，地下室作为主要上班-归家的出入口就近设置了大量的衣帽空间，和独立的换季衣帽被褥储藏间，便于业主出门时整理仪容，同时兼顾接待友人来家中做客的门厅设置了私密性强的小酒吧，而地面层的出入口则作为通往阳台/出门散步的次入口，处理的更为随性和诗意，设置了一个拱廊引导人由侧面进入公共空间而不是直接通往楼梯间，形成一个心

情切换的缓冲空间。原格局中的厨房的空间狭小，改造后将蒸烤机/咖啡机等西厨设备结合收纳柜进行外置，柜体两侧设置可以内收的移门，对厨房功能进行一定的延伸。

二层以上的私享空间部分，每一层的空间在70-80方左右，南向面宽仅5.5m可容一个客厅/卧室使用，垂直交通上到各层之后几乎即刻进入房间，在小面宽大进深各层空间打造通透流动的体验，成为设计重要思考的部分。以三楼男孩房为例，从楼梯间转入后先进入一个无定义的前厅空间作为一个过渡，前厅和书房之间以镂空书架作为隔断，即保证视线上的一定隐私性，也使空间之间互有交融，书房的顶部因建筑外立面的烟囱造型有一部分挑高3.6m，拆除改部分立面为落地幕墙，结合外立面阳台的外包和门窗的替换，将现代的内核扩展到外立面的设计元素中，在原先英式的基础上加入了简约个性化的语言。

三、居住空间设计实践中的四大难点

在城市私宅不断的设计实践中，能发现相较于展厅/商业/餐厅/办公这些公共领域空间的设计体量不大，其功能属性几乎在给出地产商的户型图就可以简单判断，也不需要很夸张的造型就能完成“住”的需求，但“麻雀虽小、五脏俱全”，私宅设计真正难点在于突破惯性思维：如何突破现有框架，将把起居活动包容到一个最简单有效的系统中，如何设置足够的收纳空间满足各空间物品的储存与展示需求，如何组织各个设计界面结合软装配饰成为怡人舒适的风景，以及设计到落地流程中与诸多系统专业高效配合沟通达到最完美的呈现效果，即空间格局、收纳空间、空间美学和施工落地，四大类问题。

（一）空间格局

空间格局规划是设计阶段最花精力的一阶段，基本上决定了80%后期空间的走向，房产商为了体现各项功能的齐全，户型研发偏向于打造六边形战士，而落到日常生活场景中，过分均衡的空间反而无法让业主内心最关注的部分获得满足。空间格局的调整主要手段分为拆墙/墙体局部微移/设置门洞或隔断，大部分情况下，是原户型过于强调房间个数（楼书甚至通过对床比例的营造大房间的假象）无法满足如烹饪空间/家庭互动/亲子场景的需求，而对于像洗浴/家政这些空间事实上的使用频率极高的小空间，300~600的一个退距就可以让动线变得更为流畅，舒适感也得到极大提升。设置门洞或隔断，可以营造出独特的入口空间感，完成不同空间之间的心情切换。

（二）收纳空间

收纳的设置好坏直接决定了后期日常使用的便利性，合理的收纳空间会占到小型住宅12%的面积，全屋木作定制周期长，在装修支出中的占的比例几乎在30%左右，因此需要前期业主对自身需求和柜类产品有充分的了解，和设计师充分沟通后再予以审慎的定夺。

（三）空间美学

新消费主义视角下，业主的自我意识更强也更多元，中产由盲目的买买买到更为理性 愿意为品质或设计买单，会更积极主动的了解品牌特征，寻找符合自己内心期许和长效使用需求的产品。

站在前沿的专业设计师一方面通过推敲空间的整体布局，收纳设计，灯光氛围、空间材质、形态质地各异

的设计单品等筛选出各个方面最精准的信息，以匹配不同诉求的甲方得到他们最理想居住模式；另一方面设计师也要做好大局的把控，有时候需要秉持专业性，对业主进行多方位引导，让业主参与到设计中，共建美好家居环境。

（四）落地把控

从诉求到设计图纸仅仅是第一步，从设计到落地是另一项艰巨而繁杂的工程，和常见的装修公司采取全包模式不同，在本次三个项目的实施中，设计/施工/专业团队成为三方互相配合/制衡的机制，极简空间的设计对完成面对要求是极为苛刻的，往往需要不同的专业团队（如金属定制/柜体定制/电器/岩板/空调设备）和施工方之间，专业与专业团队之间打深度配合战，比如，为了让离地900高窗台的窗套可以将好与台面完美融合，需要定制窗厂家在施工方地面完成面放样的基础上，确认好完成后窗框的高度->柜体定制方以此确定柜体分隔腰线的高度，根据岩板的厚度再确定柜体的高度->金属窗套的施工方在岩板的完成面基础上测量定制，光一个细节的完成就需要四五个团队进行确认后逐步推进，同时在深化阶段也要严格考量节点和合理性，为施工的误差，后期变形，留有一定余地。

四、小结及未来趋势预测

新消费主义语境下的消费者，对家居空间的期待不仅仅是满足基本的生活需求，在投资生活、投资个性、创造文化的方面需求日益提升，高端别墅类的需求会逐渐下沉，中小户型的客制化会越来越普遍，新贵和工薪阶层也更愿意为独居个性的设计和产品买单。客群审美的提升和多样化趋势，一方面对设计师的主体性产生冲击，但另一方面是头部设计/施工方/主材方/客制化专业团队都提出了更高的要求。对设计师而言从过往的销售型设计转变为服务型设计，通过提供优质的空间作品，展示设计真正的价值，让设计回归生活。设计师应奉行有社会责任担当的设计信念，不断延伸自己视野协助业主对过载的信息进行一一筛选，辨别做出优化推荐，也是设计师的责任。

住宅作为身体的栖居之所，亦承载了一种有时代性的精神向往，设计师应该成为看到空间“未来”的那个人，从“划房间”和“装饰”的思维中解放出来，创造人性化、个性化、长效性的空间。

参考文献

- [1]《住宅建筑设计中的空间组合探析》[J].呼大强.工程科技II辑;经济与管理科学,2022,(16):69-71
- [2]室内装饰设计中装饰风格的艺术表现[J].孙凯欣;郑宇涵;李爱民.居业,2020(06)
- [3]建筑装饰装修工程施工质量控制措施[J].施丁财.工程技术研究,2018(15)
- [4]《空间练习题》[M].台:庞铤,2016
- [5]《住宅设计解剖书》[M].日:曾田奏,2013
- [6]《菊竹青训 日本当代建筑的启蒙导师》[M].日:矶达雄.华中科技大学出版社,2016.10
- [7]《2021讴露咨询中国定制家居趋势前瞻》[R]大川岭,2021,
- [8]《小家,越住越大》[M].逯薇 中信出版集团,2013