

人性化理念在建筑设计中的应用探讨

晁斌

恒大地产集团贵阳置业有限公司

摘要：人性化设计理念主要是指在建筑设计中，设计师从客户的角度出发，充分考虑到客户的生活、工作等需求，在进行设计的过程中充分考虑到建筑的功能需求和建筑使用者的个性化需求。在对建筑进行人性化设计时，必须要充分结合实际情况，对建筑功能进行全面分析，对建筑使用人群和使用者之间的需求进行全面研究，并且充分结合客户的生活习惯，确保建筑设计能够为客户提供良好的服务和居住环境。本文首先简要分析人性化理念在建筑设计中应用的作用，随后详细阐述人性化理念在建筑设计中的应用策略，以供相关人士交流参考。

关键词：人性化；理念；建筑设计；应用探讨

【DOI】 10.12254/j.issn.2096-6539.2023.08.089

引言：

随着时代不断进步，在建筑设计中对人性化理念越来越重视，这也是建筑行业发展中重要的一部分。建筑行业也得到了迅猛的发展，住户的生活水平和质量都有了明显的提高，住户对于居住环境、居住舒适度、精神文化方面的要求也越来越高，这就对建筑设计提出了更高的要求。而人性化理念的出现，则恰好满足了住户这些方面的需求。所以，在建筑设计中融入人性化理念是非常必要且可行的。

一、人性化理念在建筑设计中应用的作用

（一）有利于促进人与自然和谐发展

在建筑设计中融入人性化理念，能够充分考虑到住户对居住环境的需求，同时也要考虑到人与自然之间的和谐发展。只有将人与自然和谐发展放在首位，才能促进建筑行业的可持续发展。但是，由于城市化进程加快，住户对建筑的要求也越来越高，不仅要满足基本的居住需求，还要求其具有较高的实用性。在建筑设计中融入人性化理念就是为了能够让住户住得更加舒适，同时也要满足住户对建筑功能方面的需求。同时，建筑设计人员也应该注重建筑功能与建筑质量之间的关系，要充分考虑到居民对房屋质量方面的需求。另外，在建筑设计中融入人性化理念还能使人与自然和谐相处，因为在建筑设计过程中融入人性化理念能够给住户带来更好的居住环境。由于现代社会工业化程度越来越高，所以城市中空气污染、噪声污染等问题也日益突出。在这种情况下，通过将人性化理念融入建筑设计中能够减少环境污染，降低噪声污染等问题发生的概率，从而为住户提供一个更好、更舒适的居住环境。

（二）有利于促进住户更加热爱自己的家园

首先，在建筑设计中融入人性化理念，能够让住户更加热爱自己的家园。在现代社会，随着经济的快速发展，住户生活水平也不断提高。然而，随之而来的就是住户对居住环境的要求也越来越高了。因为住户不断追求更加舒适、更加现代化的居住环境，同时也更加希望自己的居住环境能够反映出城市发展水平。因为人作为社会发展的主体和关键部分，其对居住环境的要求也是非常高的。如果住户在自己的家园中没有归属感和认同感，那么他们就不会有幸福感和归属感。与此同时，也能在很大程度上促进城市经济快速发展，让城市居民能够安居乐业，促进社会和谐发展。

（三）有利于提高住户的生活品质

建筑设计的过程是一个综合性很强的过程，需要设计师充分考虑到各个方面的因素，从而才能够提高住户的生活品质。在建筑设计中融入人性化理念，能够将人的个性、情感等方面的因素充分考虑到其中。住户在建筑设计过程中融入人性化理念，能够使其生活变得更加舒适、更加方便。同时，住户对自己居住环境和品质也提出了更高要求。通过人性化理念对建筑进行合理设计，能够使建筑与人之间保持一种和谐的关系。通过这种方式能够促进住户身心健康发展，从而使住户更加热爱自己的家园。当前社会经济快速发展，住户对建筑的需求也越来越多，因为只有满足了住户对居住环境和品质等方面的要求才能满足住户的实际需求，才能提高社会生产力水平。

（四）有利于增强住户对建筑设计的认同感

住户生活水平的不断提高，对建筑设计提出了更高的要求。建筑设计是一项复杂的工程，其不仅涉及建筑结构、规划布局等方面，还涉及住户对居住环境的要求。所以，在进行建筑设计时，不仅需要考虑到住户对建筑外观和功能方面的需求，还需要充分考虑到住户对居住环境的要求。与此同时，在建筑设计中融入人性化理念还能更好地促进社会进步和发展，因为建筑设计不仅能够为住户提供一个良好的居住环境，还能够满足住户精神文化方面的要求。尤其是在进行高层、超高层建筑设计时，应该充分考虑到人与自然和谐发展问题，这样才能更好地满足住户对居住环境方面的需求^[1]。

二、人性化理念在建筑设计中的应用策略

（一）人性化理念在建筑总体设计中的应用策略

在建筑设计过程中，首先需要考虑的就是建筑物的结构，根据建筑物的结构特点和功能要求，对建筑进行设计。在建筑总体设计过程中，设计者要充分考虑到建筑物的功能和使用要求，同时要符合人们的审美要求，

让建筑满足人们对生活环境、精神需求等方面的要求。在建筑设计过程中，设计者要充分考虑建筑物的使用功能、结构形式、空间布局和使用功能等方面，通过对不同建筑类型、不同地段、不同使用功能等因素进行分析，确定建筑设计方案，如下图一所示为合理划分生活区域。在建筑物设计过程中，设计者要充分考虑使用者对建筑物的使用要求，确保建筑物具有良好的适用性和实用性，从而满足人们对居住环境的需求，提高居住质量^[2]。

在建筑总体设计过程中，设计者要充分考虑人们的生活习惯和居住条件，让建筑能够满足人们的实际需求，并满足人们的审美要求，同时还要符合人们的心理需求，让建筑具有良好的适应性。同时，还需要考虑到建筑空间的布局和使用功能，并对建筑空间进行合理划分和布局，让建筑物具有良好的实用性和适用性。此外，还要考虑到建筑物的美观性、安全性以及经济性等方面内容，让建筑物具有良好的居住环境、审美价值和经济价值。在建筑物设计过程中，设计者要充分考虑使用者的生活需求，以确保建筑物的功能能够得到充分发挥。在建筑物设计过程中，设计者要考虑建筑物使用功能方面的要求，例如：在进行居住建筑设计时，需要考虑到居住者对居住环境方面的要求；在进行办公建筑设计时，需要考虑到工作人员对工作环境方面的要求；在进行商业建筑设计时，需要考虑到经营者对营业环境方面的要求。建筑设计者要根据不同使用者的需求进行建筑设计，从而提高建筑物使用价值^[3]。在建筑设计过程中，设计者要充分考虑使用者对建筑空间的使用需求，以确保建筑物能够满足使用者对空间使用方面的要求。例如：在进行居住建筑设计时，设计者需要考虑到居住者对室内采光方面的需求；在进行办公建筑设计时，设计者需要考虑到工作人员对室内办公空间方面的需求；在进行商业建筑设计时，设计者需要考虑到经营者对营业环境方面的需求。同时，还要根据使用者的具体需求进行建筑设计，从而提高建筑物使用价值。



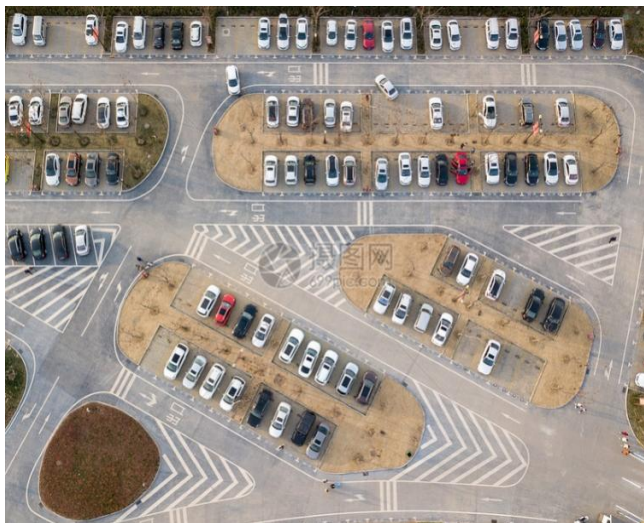
图表1 合理划分生活区域

（二）人性化理念在景观设计中的应用策略

1. 注重绿化景观设计。景观设计是建筑设计中的重要组成部分，而在景观设计中应用人性化理念，能够促进建筑与周围环境的融合，从而提高建筑的整体价值。在进行景观设计时，应注重绿化景观的建设，例如在街道、广场等处设置绿化景观，还应在绿化景观中适当设置休息场所、健身器材等。同时，建筑设计者还应注重园林植物的选择，在进行园林植物选择时，应以自然和谐为主，将自然元素与人性化理念相结合。2. 注重对传统文化的应用。传统文化是我国优秀的传统文化，在进行建筑设计时应注重对传统文化的应用。例如在进行建筑设计时可将传统文化融入其中，可以将中国古建筑和现代建筑进行结合，在进行现代建筑设计时可将中国古建筑和现代建筑进行结合。此外还可以采用中国古代绘画和雕塑等形式进行建筑设计，使我国优秀的传统文化得到传承^[4]。

（三）人性化理念在道路交通、停车设计中的应用策略

随着社会经济的不断发展，人们对建筑的要求也越来越高，而在建筑设计中应用人性化理念能够提高建筑的设计水平，使建筑更加符合人们的需求。在建筑设计中应用人性化理念能够提高居民居住的舒适度，同时也能满足居民对生活环境的要求。在建筑设计中应用人性化理念要遵循以人为本的原则，并根据实际情况进行合理设计。在建筑设计中要注重人性化理念与环保理念、节能理念的结合，将人性化理念融入实际的道路交通、停车等设计中，如下图二所示为停车场示意图。在道路交通设计中要充分考虑到人与人之间的距离以及人与车之间的距离，将道路交通设计为环形道路，同时也要保证行人及非机动车有足够的通行空间。同时，在道路交通设计中还应注重考虑机动车与非机动车之间的距离，将机动车停放在非机动车道内，同时也要保证非机动车与机动车之间有足够的空间。而在停车设计中要充分考虑到人性化理念，充分考虑不同人群、不同车辆之间的距离以及不同车辆对环境造成的影响。在建筑选址时要充分考虑当地地理位置和气候条件等因素，并根据当地情况合理选择建筑类型和建筑风格。同时在建筑选址时还要充分考虑周围环境因素，将周围环境融入建筑物中，从而为人们提供更加舒适、安全的居住环境。另外还应充分考虑到不同人群对室内和室外环境需求不同的特点。在室内环境设计中要将人性化理念融入其中，使人们能够在室内有更加舒适、安全、方便的居住环境。而在室外环境设计中要充分考虑到周围环境对人们居住环境造成的影响，并根据实际情况合理安排不同功能区域和不同功能空间。同时还要充分考虑到人们对室外环境景观和室内景观以及室外空间活动等方面提出的要求。



图表2 停车场示意图

（四）人性化理念在建筑环保型与私密性设计中的应用策略

随着社会经济的不断发展，人们生活水平的不断提高，对居住环境的要求也越来越高。所谓的人性化设计就是以人为主体，通过满足人的需求来提高建筑设计水平，同时也能提高建筑设计水平。因此在建筑设计中应用人性化理念具有非常重要的意义。下面就从环保型设计与私密性设计两个方面来分析一下人性化理念在建筑设计中的应用策略。第一，环保型设计策略环保型设计是在建筑设计中应用人性化理念的重要内容，通过对建筑环境的合理利用来降低资源消耗，减少能源浪费，从而使人们居住的环境更加健康、舒适。因此，在建筑设计中应用人性化理念必须要以环保型为原则。在进行建筑设计时，应合理规划建筑空间，对建筑内部进行合理设计，合理利用自然条件和自然资源来降低能源消耗，保证室内空气质量的同时也能提高室内环境的舒适度。此外在进行建筑设计时还应注意对自然条件的充分利用，避免出现资源浪费的情况，实现资源的可持续发展。第二，私密性设计策略私密性设计是在建筑设计中应用人性化理念的重要内容。通过对人们居住环境的合理规划，可以提高建筑设计的舒适度，同时也能满足人们对私密性的要求。在建筑设计中应用人性化理念时应注重私密性设计，使室内环境能够与室外环境相隔离，避免出现外部因素对室内环境的干扰。例如在进行住宅设计时应注重对建筑内部私密性的设计，可以在室内设计中采用屏风、落地窗等来对外界环境进行隔断，从而使建筑内部与外界形成一个相对独立的空间。在建筑设计中应用人性化理念能满足人们对居住环境的需求，不仅能提高建筑设计水平，同时也能促进建筑行业的可持续发展^[5]。

（五）重视建筑结构的合理性

建筑结构在整个建筑中起到了非常重要的作用，只有合理的建筑结构才能够为使用者提供良好的居住环境。在建筑设计中，必须要重视建筑结构的合理性，确保建筑结构具有一定的强度，并且在进行设计时可以充分结合实际情况，对建筑结构进行优化设计，确保设计能够满足使用者的需求。另外，还需要对建筑物的承重能力进行充分考虑，确保建筑物能够承受住足够的压力。对于一些大型建筑而言，还需要对建筑物的整体稳定性进行充分考虑，确保建筑结构具有一定的承载能力和强度。在实际设计中还需要将人性化理念与实际情况相结合，注重建筑物与周围环境之间的协调发展，保证设计符合使用者的需求和要求。在建筑设计中，必须要重视人性化理念，对建筑使用人群的生活习惯和心理需求进行充分分析，并且结合实际情况对建筑设计进行优化，保证设计能够符合使用者的要求。另外，还需要在进行设计时充分结合当地的自然环境和人文环境，确保设计具有良好的舒适性和审美性。总之，在建筑设计中应用人性化理念必须要充分结合实际情况，对建筑功能进行全面分析，并且结合使用者的需求进行优化设计。在实际工作中还需要充分结合当地的自然环境和人文环境，保证建筑设计符合使用者的要求和标准，并且可以为使用者提供良好的居住环境。

三、结束语

在建筑设计中应用人性化理念能够促进人与自然和谐发展。随着社会不断进步，住户生活水平和质量也有了明显的提高。但是环境污染、资源短缺等问题也随之而来。所以，在建筑设计中融入人性化理念就显得尤为重要了。现代社会是一个快节奏、高效率的社会，而人也是社会发展的主体和关键部分。在建筑设计中融入人性化理念能够满足住户对居住环境、精神文化方面的要求，能够为住户提供一个更好、更舒适的居住环境，同时也能促进社会进步和发展。

参考文献

- [1] 王玲平. 人性化理念在高层住宅建筑设计中的应用[J]. 四川建材, 2021, 047(007): 47-48.
- [2] 康迪, 孙博. 浅析人性化理念在风景园林设计中的应用[J]. 中国科技期刊数据库工业A, 2022(2): 3.
- [3] 徐琦. 人性化理念在住宅建筑设计中的应用[J]. 中国科技期刊数据库工业A, 2022(1): 3.
- [4] 熊伟. 人性化理念在建筑空间设计中的应用研究[J]. 中文科技期刊数据库(全文版)工程技术, 2021(7): 2.
- [5] 孙贝贝. 浅谈人性化理念在建筑室内环境艺术设计中的应用[J]. 中文科技期刊数据库(文摘版)工程技术, 2022(10): 3.