

贵州布依族民居在文旅建筑设计中的应用

——以“黄果树各国里”文化旅游建设项目为例

杨悦

浙江地标设计集团有限公司贵州第二分公司

摘要：随着国家文旅业的快速发展，文化建设项目逐渐兴起。布依族民居作为贵州传统少数民族建筑的重要组成部分，在文旅建筑设计中的应用，应当建立在对文化价值充分理解的基础上，保有传统民居特色的同时适应现代旅游功能的需求。该文从贵州布依族民居保护及贵州文旅建筑发展的现状分析，提出贵州布依族民居在文旅建筑设计中的应用，并以“黄果树各国里”文化旅游建设项目为例，从建筑设计的实践层面探讨布依族民居在文旅建筑应用中的难点及解决思路，为其他文化旅游建设项目设计提供一些有价值的参考。

关键词：文旅建筑；布依族；建筑设计

【DOI】 10.12254/j.issn.2096-6539.2023.10.095

前言

布依族民居作为贵州省传统少数民族民居建筑的重要组成部分之一，具有独特的文化价值。通过开发文旅特色项目，将文旅特色项目与布依族民居结合，可以促进贵州旅游、餐饮、住宿等相关产业的发展，带动地方经济的发展。同时，加强对布依族民居文化的保护和传承，推动传统文化和现代文化的融合。通过运用现代技术和设计理念，可以赋予布依族民居新的功能和内涵，让传统文化得以延续和发扬。

那么，如何设计出与地域环境相融合的建筑，并且满足文旅建筑的服务功能，是在实际项目设计中需要关注的重点。

一、贵州布依族民居保护及文旅建筑发展现状

（一）贵州布依族民居建筑类型

贵州是布依族聚居的主要地区之一，其布依族民居建筑类型有以下几种：

①板楼式布依族民居：板楼式布依族民居一般是两层或三层，屋顶为坡屋顶或悬山顶，采用木质结构和竹子等天然材料建造。板楼式布依族民居与楼房式布依族民居相似，但其结构更为复杂，一般出现在山区和偏远地区。

②楼房式布依族民居：楼房式布依族民居一般是两层或三层，屋顶为坡屋顶或悬山顶，采用木质结构和竹子等天然材料建造。第一层为厨房和客厅，第二层为卧室和储藏间，有些还会有阁楼。楼房式布依族民居多出现在城镇和交通便利的地区。

③桥式布依族民居：桥式布依族民居也称“飞楼”，是一种独特的建筑形式，主要分布在安顺地区的镇宁县、紫云县等地。桥式布依族民居一般为两层，屋顶为悬山顶，采用木质结构建造，底层为通道，上层为住宅。桥式布依族民居的设计灵活多变，既能够起到居住的作用，又能够满足交通需求。

④台式布依族民居：台式布依族民居主要分布在黔南地区的从江县、榕江县等地。台式布依族民居采用木质结构建造，底层为畜栏和粮仓，上层为住宅。台式布依族民居的特点是建筑高耸，底层空间较大，可以用来存放粮食和养畜，上层则是居住空间。

这些布依族民居建筑类型在形式、结构和功能上各有特点，反映了当地自然环境、气候条件和文化传统的影响。

（二）贵州文旅建筑现状及问题

贵州省是一个具有丰富文化资源和旅游资源的地区，但在文旅建筑方面还存在一些问题，主要包括以下几个方面：

①历史遗留问题：一些历史建筑和文化遗产存在破旧和失修问题，需要进行保护和修缮。例如，一些布依族民居可能存在老化和破损的问题，需要进行修复和保护。

②建筑风格单一：一些文旅建筑的设计风格比较单一，缺乏创新和特色。这可能会影响文旅项目的吸引力和竞争力，需要注重设计创新和特色。

（三）贵州文旅项目应用布依族民居特点的必要性

布依族民居是贵州省重要的文化遗产之一，应用其营造技术和特点可以增强游客对当地文化的认同感和体验感，提高游客对当地文化的了解和认识，推动当地旅游、建筑、文化等相关产业的发展，带动地方经济的发展。同时，促进对当地文化遗产的保护和传承，避免文化遗产的流失和破坏，传承和弘扬少数民族聚居地区的文化。

另一方面，应用布依族民居营造技术和特点可以提高文旅项目的质量和效益，提升游客的满意度和体验感，从而促进旅游产业的发展。

二、布依族民居在实际项目中的运用策略

在实际项目中运用吊脚楼依山而建的营造理念，需要充分考虑当地的环境特点和地形地貌，运用传统建筑技术，引入现代建筑技术，体现文化内涵，加强保护和修缮。只有不断地探索和实践，才能更好地应用吊脚楼依山而建的营造理念，打造更具有文化特色和可持续性的建筑作品。

（一）融入环境特点和地形地貌

新项目设计需充分考虑当地的环境特点和地形地貌，将建筑与自然环境相融合。在实际项目中，可以根据项目的实际情况，考虑如何将建筑设计与自然环境相融合，实现依山而建的营造理念。

（二）传统技术与现代技术相结合

布依族民居的建造需要运用传统建筑技术，比如木结构、石材砌筑、竹编等。在实际项目中，也可以考虑

运用传统建筑技术，将传统营造理念与现代技术相结合，打造更适应当代社会需求的建筑作品。同时，现代建筑技术可以帮助传统营造理念和现代建筑技术相结合，提高建筑的安全性和可持续性。在实际项目中，可以引入现代建筑技术，结合传统营造理念，提高建筑的质量和效益。

（三）体现文化内涵

布依族民居是贵州少数民族民居的一种独特形式，具有浓郁的文化内涵。在实际项目中，可以通过建筑设计和装饰等方面，体现布依族民居的文化内涵，增强建筑作品的文化认同感和体验感。同时，加强对吊脚楼的保护和修缮，避免其因年久失修而逐渐消失。

三、实例应用—布依族民居建筑特色在黄果树“各国里”文旅项目设计中的应用

（一）项目概况

黄果树“各国里”项目位于贵州省安顺市黄果树景区的入口处，具有良好的景观优势和便利的交通环境。安顺市素有“中国瀑乡”“屯堡文化之乡”“布依蜡染之乡”“西部之秀”的美誉，是中国优秀旅游城市、全国甲类旅游开放城市、贵州历史文化名城。“各国里”是以布依少数民族文化为载体传统与现代相结合的重点项目，项目用地性质为商业用地，项目建设用地面积：35684.10m²，总建筑面积42747.1m²，容积率1.03。用地呈不规则形状，东西向最长约227.11m，最短约142.06m。项目展现形式为开放式商业街区，内含商业步行街、商业综合体、酒店等功能。业态以体现安顺民族风情文化为主，如特色餐饮、茶道文化、民俗精品展示、配套服务、地方特产。（图1）

【总平面图】
General layout



图1：黄果树各国里项目总平面图

（二）基地概况

黄果树地属典型的喀斯特地貌，在基地中心地段的主通道左侧就正好有一处消洞。原址周边的市政雨水排水管道会流经大门入口最终汇集到消洞处，经由喀斯特地貌的特性，渗入到地下水。但如遇特大暴雨，就会造成严重的积水，从消洞到道路，一直积水到入口处的保安亭。需多时（超过24小时）才能慢慢渗入地下。

基地原址为黄果树中学，现已搬迁，现还留有若干

的建筑在。位于西面的两栋四层建筑结构稳固间隔布局合理，比较适合做旅店、住宿或是美容、健身。故计划将其他的建筑都拆除重建，保留这两栋四层建筑，进行外墙和屋面的改造。基地的北面全线紧邻景区的最大入口—黄果树大牌坊。牌坊抬阶而上，巍峨庄严。再顺势而下，西面是一个达4千平方米的广场及停车场。

基地与其邻线长达200米，也带来了较长的沿街展示面，可以增强项目的昭示性，引申出无限商机，更加便捷地为游客提供购物、休闲、餐饮等各种服务，丰富了游客的乐趣，也为牌坊增添多彩的景致。

（三）设计难点

黄果树“各国里”项目利用地块内原始高差，以贵州布依族民居的应用为基础，对布依族民居开展文化探索、风貌研究、建筑形式演化分析，传承精神文化内核，并分析论证所在地域和时代背景，完成建筑设计思路的一步步演化。

从实践的角度出发，以贵州布依族民居特色应用研究为例，既要体现对于布依族民居的理解和传承，形成鲜明的文化特色，又要结合现代化的建造技术及业态需求，与其他普通文旅项目形成错位竞争、优势互补的良好态势，才能更好地协调持续发展。以传统布依族民居的建筑特色应用于文旅项目，主要考虑以下四个难点：

（1）如何利用贵州布依族聚居的营造手法，打造具有山地特色的文旅建筑；

（2）如何将布依族民族的建筑构成要素通过转译的方式创新应用于景区的文旅建筑，营造传统和创新之间有机结合的氛围；

（3）如何在与布依族民居特色不冲突的前提下，引入现代的技术和元素来适应并满足现代文旅项目的功能需求；

（4）设计中如何应用布依特色装饰元素，重塑布依族精神场景，实现文旅项目的长期可持续发展。

（四）设计策略

针对以上设计难点，本项目采取以下相应的设计策略

1. 因地制宜，融合地形要素

本项目建筑设计中基于尊重场地的自然本底条件，与地形、地貌等自然要素相协调，作为该文旅建筑设计的起点。因此，在本项目的设计中，我们摒弃了先对地形进行改造再进行方案设计的常规形态，而是结合现场踏勘情况，在规划满足消防需求的前提下，再依据地形设计建筑形态。从设计策略上，也模拟了类似布依族村寨依山而建，根据现有的地块数据进行房屋建造的模式。

本项目街区的形态设计中引入了“退台式”的设计理念（图2）。一层沿街为商铺，其余内部为地面停车场，并设置若干出入口进出。这样的设计不仅可以解决大量的停车要求，同时也能直接采光通风，且减少了土地开挖量，节约了建设成本。客流可以通过多个踏步和自动扶梯等垂直交通从一层上至二层街区商业，并直接进入二层、三层的街铺，直接提升了二层、三层店铺的

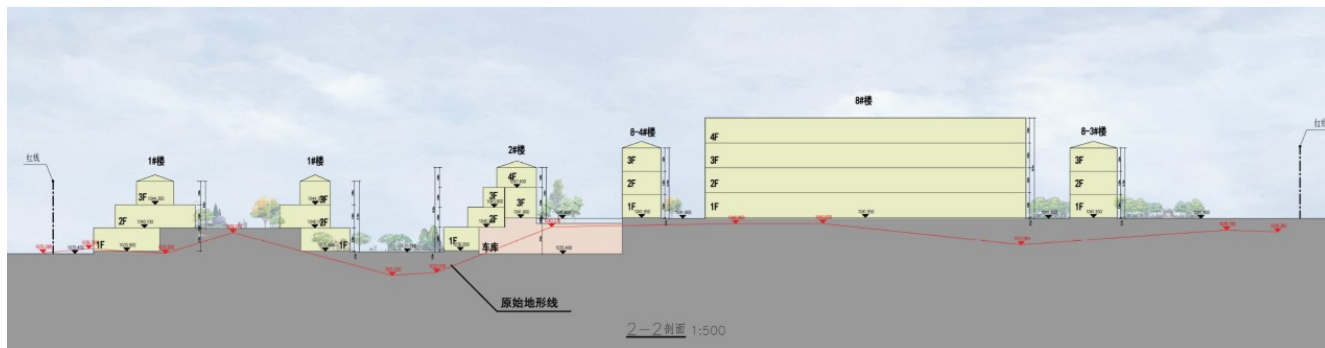


图2: 剖面示意图

商业价值。客流通过入口进入二层、三层平面后，我们设计了一些造型优美的廊桥，客流在此汇聚，也在此分流至各个街区。桥上会有各种技艺表演。通过娱乐带动商业，两者的发展互补，可持续，从而创造持久的社会效益和经济效益。

2. 布依族民族素融入现代元素，传统与现代共生

贵州布依族民居的建造受到地域的影响，多采用当地现有的原材料，也因此形成了更为贴近自然和更加质朴的建筑特色。安顺地区常见的建筑材料有木材、石材、竹、泥土和石灰等。

本项目秉持着“以现代诠释传统”的设计理念，通过材质体现布依族建筑的原真性，大量运用了如下几种本土建筑材料（图3）：

(1) 木材：外立面采用局部木制格栅，与建筑墙体玻璃形成虚实结合的对比关系，局部门、窗及等装饰性构件采用本土的楸木。

(2) 石材：在主要景观节点采用当地特有的石材作为铺装，主要有青石、砂包石、鹅卵石等；局部位置也运用石材作为墙体砌筑的一种形式，通过各种石材的艺术拼接展现布依族民居的文化延续。

(3) 泥土和石灰：主街道两侧的屋檐、屋顶为灰瓦，屋顶坡度采取“四分水”的27度，以淡雅的深灰为主色调，材料与质感以求朴素。

内外知名艺术家定制的多件艺术作品，古今文化在开阔的天空下和谐共存，相互辉映。利用雕塑小品将道路分段，以增强线性道路的趣味性。雕塑小品的布置使空间更有节奏感。商业街上下贯通，左右分流，形成商业步行环道，避免尽端商业。街区空间尺度变化各异，界面丰富，游客行走其中能感受到步履景换。商业街局部设置消费休憩停留空间，为游客提供舒展身心，享受生活的消费娱乐环境。商业街集民族特色商品、会有来自各民族工匠在现场制作工艺作品，各种主题餐饮、美食街等功能于一体，不断完善商业布局和业态排布，营造一种个性化、人性化的一站式休闲娱乐中心。

4. 提取元素，发扬民族地域性

色彩和图案作为具有独特标志性的装饰与审美符号，是表现布依族传统建筑特色和地域建筑景观环境的重要媒介。布依族建筑的色彩以原材料本色为主，图案以自然动植物为吉祥符号。最大程度上体现了“色”与“图案”这些传统元素的原型特点，主要运用于门窗、铺台石板上，在色彩和装饰图案中严格遵循传统的表达规律。整体建筑在色彩处理上尊重传统原色调，避免过多的装饰，从而保证传统布依村寨风貌的魅力特色。

三、结束语

黄果树各国里文化旅游项目设计是在贵州旅游发展的大背景下，对于贵州布依族民居文化继承和延续的一种思考与实践，从方案规划、平面布局、建筑风格、民居特点等多个方面展现了布依族建筑文化特色。各国里文旅项目在建筑设计上着重还原民俗场景，充分使用本土材料，在现代演绎中丰富文化旅游的项目特点，将民俗文化的精神空间场所营造与现代功能需求结合起来，设计思路展现了对贵州布依族民居的研究与挖掘，在尊重自然演化的基础上注入了现代旅游使用功能，丰富了布依族传统建筑语言的现代诠释，为其他类似的文化旅游建设项目设计提供一些有价值的参考。

参考文献

[1] 张白平，彭瑛. 自然旅游区农业与旅游产业融合发展思路：以贵州黄果树景区为例[J]. 贵州农业科学，2013，41（7）：203-205，211.

作者简介：杨悦（1989年1月一），女，侗族，贵州锦屏人，本科学历，中级工程师（建筑专业），研究方向：建筑学。



图3: 材质解构及转译示意图

3. 完善功能，重塑精神空间场所

黄果树各国里文旅项目通过不同主题的广场活动空间来延续布依族对自然山水的崇拜。街区内各处穿插国