

乡村振兴战略背景下特色田园乡村建设研究

唐南梦

上海知略建筑规划设计有限公司

摘要：本文围绕乡村振兴战略背景下特色田园乡村建设策略开展研究。在对乡村振兴背景以及特色田园乡村建设的价值加以分析后，以兴义市雄武乡为例，探讨雄武乡建设特色田园乡村的路径与策略。仅以本文，供我国各地政府部门、乡村规划部门借鉴、参考，大力推进特色田园乡村建设，真正落实乡村振兴战略目标。

关键词：乡村振兴；特色田园乡村；产业发展策略；建设价值

【DOI】10.12254/j.issn.2096-6539.2023.16.003

特色田园乡村强调保护乡村的自然环境和独特文化，注重传承和发展乡村的传统产业和民俗特色。它倡导以农业为基础，融合休闲、观光、农产品加工等元素，打造具有吸引力的乡村旅游景区。特色田园乡村追求人与自然的和谐，在建设过程中注重生态保护和绿色发展，努力营造宜居、宜业、宜游的乡村环境，同时通过特色田园乡村的建设，农民可以通过发展农业旅游、乡村民宿等产业来实现增收致富，乡村的独特魅力亦可以吸引更多人前往体验乡村的美丽风景和丰富文化，从而推动乡村经济的发展和农民生活品质的提升。

一、乡村振兴背景概述

乡村振兴是中国政府为应对农村发展严峻形势而制定的重要战略。随着中国迅速城市化进程的推进，农村地区普遍面临人口外流、农业困境、基础设施滞后等问题，导致农村经济增长相对滞后、农民收入不平衡等差距日益凸显。为了确保农村地区的可持续发展和农民的良好生活品质，乡村振兴战略应运而生，这一战略主要针对的问题有四，一是农村劳动力向城市的大规模流失，导致农业劳动力短缺和农业生产的困境。二是农村基础设施滞后，交通、水电、通信等设施不完善，限制了农村经济发展和农民生活水平的提高。三是农业科技创新和农业产业结构调整滞后，农业发展面临困难和挑战。四是生态环境问题突出，资源浪费和环境污染严重，需要加强农村的生态建设和环境保护^[1]。

二、乡村振兴战略背景下特色田园乡村建设价值

（一）推动乡村振兴建设进度

其一，特色田园乡村建设能够激发农村发展的内生动力，为乡村振兴提供坚实支撑。其二，特色田园乡村建设能够提升农民的获得感和幸福感，增强他们对乡村振兴的积极性。通过发展农业旅游、乡村民宿等特色产业，农民可以参与乡村经济的发展，实现创业就业和增收致富，进而提高他们对乡村振兴建设的支持度。

（二）推动乡村振兴开辟全新道路

乡村振兴战略背景下，建设特色田园乡村可以为乡村振兴开辟全新道路。首先，特色田园乡村建设注重保护乡村的自然环境和文化传统，追求人与自然的和谐发

展。通过挖掘乡村的独特资源和特色，打造具有吸引力的乡村旅游景区，特色田园乡村能够吸引更多游客和投资者，推动乡村经济的发展。其次，特色田园乡村建设也为农民提供了更广阔的发展机会。通过发展农业旅游、特色产业和乡村民宿等领域，农民能够参与乡村经济的发展，增加收入，提高生活品质。最后，特色田园乡村建设还能够改善乡村基础设施和公共服务，提升乡村居民的生活质量。

（三）推动脱贫攻坚成果与乡村振兴的衔接

其一，特色田园乡村建设注重挖掘和利用乡村的独特资源和产业优势，为贫困地区提供发展支撑。通过发展特色农业、农村旅游等产业，提供就业机会和增加农民收入，可以巩固和巩固脱贫攻坚成果。其二，特色田园乡村建设强调保护和传承乡村的历史文化和民俗特色，促进乡村社会稳定和农民身份认同感的提升。通过以农为主导的发展，营造和谐的农村社区关系，可以实现脱贫攻坚成果与乡村振兴的衔接和持续发展^[2]。

三、乡村振兴战略背景下特色田园乡村建设策略研究——以兴义市雄武乡为例

（一）特色田园乡村建设规划背景

为深入贯彻国家关于全面推进乡村振兴的相关精神、落实安排部署，黔西南州出台《关于推进乡村振兴加快农业农村现代化的实施意见》文件，提出以县级作为乡村一线指挥部，将精力落实在“三农”共合作上的要求。2022年，兴义市委、市政府印发《兴义市2022年乡村振兴集成示范试点建设工作方案》，提出巩固脱贫攻坚成果、推动脱贫攻坚与乡村振兴有效衔接的要求，致力于打造一批百姓富裕、各美其美、生态宜居的新农村示范点，作为特色田园乡村建设示范区域，雄武乡秉持生态宜居、治理有效、生活服务、产业兴旺以及乡风文明的建设方针，充分结合雄武乡雄武村产业发展情况，全面开展群众生产情况、生活情况、基础设施建设情况调查，积极落实“五个全力”，秉持“多规合一、统筹规划”、“突出风貌、重点设计”等原则，在确立村庄定与发展目标基础上，积极实施更低于永久基本农田保护、生态保护修复过图综合整治、历史文化保护与风貌引导，并针对第一、第二、第三产业制定具有针对性的发展策略。

（二）村庄发展目标与定位确立

发展目标方面，雄武乡雄武村落实特色田园乡村建设阶段，将发展目标确立为“兴产业、优生态、强文化、引人才、构制度”，从而有效促进雄武村产业得到升级、公共设施得到完善，

为有效落实乡村振兴，推动脱贫攻坚成果与乡村振兴战略良好衔接，在定位确立方面，雄武乡雄武村将习近平新时代中国特色社会主义思想为指引，致力于将雄武村打造为田园风格、田园生活、田园建设、活力乡村，富

有地域特色、承载田园乡愁并充分体现现代文明的特色田园乡村、集聚提升村庄。

（三）耕地与永久基本农田保护策略

目前，雄武村村域范围内永久基本农田98.22公顷，永久基本农田保护区范围线，同生态红线不存在冲突，但存在三调地类少量冲突问题。为解决当前问题，在深度调查雄武村永久基本农田保护区现状用地地物情况，包括耕地、林地情况后，地方政府积极推动土地整治项目，严格控制建设占耕地规模，并推动高标准农田的建设，加强耕地质量检测，并进一步建立、完善雄武村耕地保护补偿机制。

1. 土地整治策略

首先，雄武乡建立了耕地保护长效机制，严格落实土地利用总量控制和粮食安全红线，确保耕地的数量和质量。其次，实施土地整治策略，包括土地流转、土地平整、基础设施建设等，推动农业生产方式的优化，提高耕地利用效率，同时要求基层单位加强土地管理，建立健全土地登记、确权、流转等制度，加强对土地使用权的监督管理。最后，雄武乡鼓励“一户多宅”村民自愿腾退复垦老宅，提供相应的政策和支持，使老宅得到合理利用，提高土地利用效率和农民生活质量。

2. 控制建设占耕地面积策略

为了有效控制建设占用耕地面积，兴义市武雄乡其一针对雄武村建立耕地保护意识和法律法规的宣传教育机制，加强对农民和社会各界的宣传教育，提高大家对耕地保护的重要性的认识。其二，完善土地利用规划和指导，制定严格的土地利用政策，明确城乡建设用地和农业用地的界限，并加强土地审批和监督，确保建设项目合法合规。同时，乡政府要求基层部门进一步加强土地检查和巡查，及时发现和处理违法占地行为。

3. 推动高标准农田建设策略

为推动高标准农田建设，兴义市武雄乡地方部门其一加大了资金投入，通过政府资金、农户投入和金融支持等多渠道筹集资金，用于高标准农田建设的基础设施和技术支持。其二，加强规划和设计，科学规划农田利用结构，合理划定农田面积和形状，优化土地利用效益，同时雄武乡高度注重生态农田建设，推动耕地生态化、农田景观化、农田生态保护与农业生产相结合。

4. 耕地质量监测策略

为实现耕地质量有效监测，首先，雄武乡农业部门进一步健全了耕地质量监测网络，包括设立监测点、采集土壤样品等，覆盖耕地面积较大的区域。其次，制定标准和方法，明确耕地质量评价指标，如土壤有机质含量、酸碱度、养分含量等，确保监测数据的准确性和可比性，同时定期进行耕地质量监测工作，收集和分析土壤样品数据，了解耕地质量的变化和趋势。最后，地方管理部门会根据监测结果，及时采取措施进行土壤改良和调整农业生产方式，保护和提升耕地质量^[3]。

（四）生态保护修复国土综合整治策略

1. 生态保护修复

经专业考察队伍调查，雄武村位于云贵高原东南区域，具有高海拔低纬度特征，东部毗邻白龙山山脉，存在多处崩塌点，同时村域内存在部分山体滑坡点，继续

开展生态保护修复。图1为雄武村地质灾害隐患点范围图：

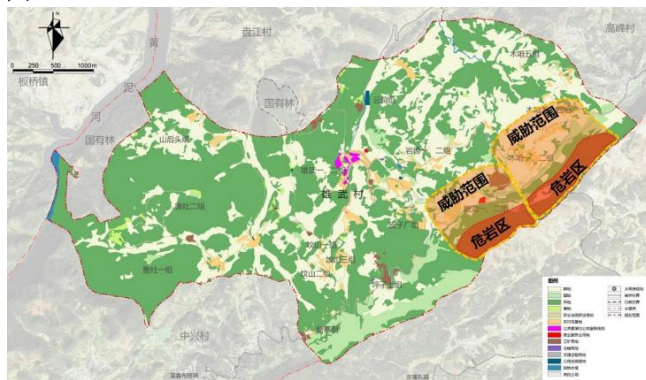


图1 雄武村地质灾害隐患点范围图

为有效实现生态修复，雄武乡制定推进以林、水为生态手段的修复治理措施，积极统筹山水林田湖草系统，对山体采取护山竹铸屏障的措施，严格规划山体的修复范围。

水体方面，地方管理部门着手制定加强水源保护方案，禁止污染物排放，同时推广农田水利工程建设，提高灌溉效率，推广节水农业技术从而减少农业用水量。其次，联合环保部门进一步加强水污染治理，建设污水处理设施，同时加强水生生物保护，维护湿地生态系统。最后，雄武乡积极推动领导干部下基层开展公众宣传与教育，增强人们对水资源保护的意识。

林地草地保护方面，首先，乡政府联合地方部门加强森林保护，制定森林资源管理计划，严厉打击非法伐木和野火行为，保护生态系统完整性。其次，各部门联合积极推行林地综合规划，合理划定林地用途和保护区域，确保林地的可持续利用和保护。最后，实施草地保护与合理利用，加强草地畜牧管理，科学安排放牧制度，避免过度放牧和草原退化，并加强草地资源监测和评估，及时掌握草地状况，采取合理的草地恢复和修复措施。

耕地保护修复方面，首先，雄武乡建立耕地保护的法律法规和管理制度，明确责任主体和监督机构，加强对耕地违法行为的打击与惩罚。其次，乡政府进一步加强土壤保护与改良，实施科学施肥、合理轮作和农田水利工程建设，减少土壤侵蚀和退化，提高耕地质量。同时，鼓励农民采用农机化技术，减少土地的机械性破坏。最后，乡政府积极推动农业生态建设，推广生态农业模式，如有机农业和生态种植技术，减少农药和化肥的使用，保护土壤生态环境。

2. 国土综合整治策略

农用地整理方面，雄武乡制定了农用地整治规划，根据农业发展需求和土地资源情况，制定详细的农用地整治规划，确定合理的农田布局和农业发展方向，随机对雄武村的农田进行整理和整合，包括土地平整、排水改善、田坎调整等措施，提高农用地利用率和农作物产量。同时，雄武乡根据市场需求和农业资源条件，合理调整农作物种植结构，推广高效农业技术，提高农业生产效益和农民收入。

建设用地整理方面，雄武乡积极制定建设用地整治

规划,根据雄武村的城乡发展规划,制定合理的建设用地整治规划,明确建设用地用途和布局。同时,雄武乡大力推动改造和提升建设用地基础设施。对现有的建设用地进行改造和提升,包括道路、供水、供电等基础设施的建设和完善,提高建设用地的功能和使用效率。同时,雄武乡要求基层管理部门严格控制建设用地扩张,加强土地的集约利用和空间规划,避免城市扩张过快和不合理的用地浪费。

(五) 历史文化保护与风貌引导策略

对于雄武村历史文化的保护,雄武乡制定专门的规划,明确历史文化遗产保护的目标、范围和措施。规划要兼顾保护和开发,确保历史文化的传承和可持续利用,并积极设立历史文化保护区域,加强对该区域的管理和保护。规定区域内的建筑、景观等要进行修缮和恢复,保持其原貌和历史特色。其次,乡政府积极推动雄武村历史建筑修缮,要求相关部门定期维护和修缮,保持建筑物的完整性和稳定性,加强对历史文物和文化遗产的保护,采取必要的防护和保管措施,防止盗窃、破坏等不法行为。建立相应的保护机构和专业团队,进行专业的修复和保护工作。最后,乡政府部门积极推动雄武村文化旅游产业的发展,通过开发文化旅游产品和活动,促进历史文化的传播和利用。建设相关的旅游设施和服务,引导游客有序参观和了解历史文化。

风貌引导方面,乡政府部门积极推动雄武村构建“一带、两核、五片区”的风貌引导结构,如图2:

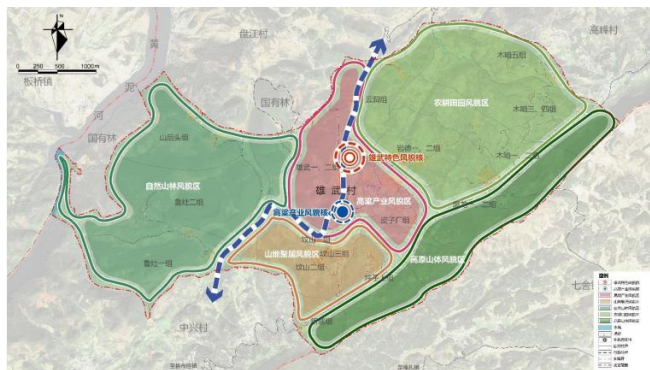


图2 雄武村“一带、两核、五片区”风貌结构

如图2,“一带”为建立特色风貌发展带,沿490乡道面向坟山组、炉灶组延伸,建设农耕、高粱、山地聚居、自然山林风貌区。“两核”为以雄武一、二组为核心打造特色村落空间格局,形成风貌核心。“五片区”则是打造由高粱、山地聚居、自然山林、高原山体、农耕田园五位一体的特色风貌,

(六) 产业发展策略

在详细调查雄武村第一、第二、第三产业现状、产业特点基础上,乡政府联合各部门,面向雄武村产业制定了明确的发展策略。

1. 第一产业

对第一产业的发展规划,其一,鼓励农民土地流转,引导和支持农民自愿将土地进行流转,促进土地规模化经营。通过整合土地资源,提高农田效益和农产品产量。其二,引导农产品规模化种植,通过政策引导和

技术支持,鼓励农民参与规模化种植。提供农业机械化设备和技术培训,提高种植效率和农产品质量。再次,重点发展特色农产品种植,根据雄武乡雄武村的地理优势和气候条件,选择适宜的特色农产品进行重点发展。

2. 第二产业

对于雄武村第二产业的发展,首先促进第二产业规模化和产业化发展通过组织现有企业进行整合和联营,带动企业加大投资,引进新技术和新设备,提高生产效率和产品质量。其次,积极发展雄武村农业物流,打造农产品物流体系,优化农产品流通方式和质量。开发和构建冷链物流系统,提升农产品质量和效益,扩大农产品销售范围 and 市场份额。再次,乡政府与各部门大力支持和优化农村企业发展环境。鼓励企业进行技术创新和品牌升级,打造更高附加值的产品和服务。在财、金融、税收等方面提供扶持政策,为企业创造更好的营商环境,促进企业增长和壮大。

3. 第三产业

对于雄武村第三产业的发展,首先乡政府鼓励农民与农产品加工企业合作,开展农产品加工和农副产品深加工,提高农产品附加值。通过加工农产品,将农业转化为工业和服务业的一部分,提升产业链的价值和地位。其次,以提升文化经济发展水平为目标,加强文化旅游产业的发展,挖掘和保护本地区的传统文化和自然资源。同时,发展特色的农村旅游、民俗文化、手工艺品等产业,推动文化经济的蓬勃发展,并积极组织开展文化活动和节庆活动,增加村庄的知名度和吸引力^[4]。

结语

在雄武乡积极规划雄武村特色田园乡村建设、并大力推动实施的背景下,首先成功打造了宜居宜业宜游的环境,吸引了更多的人才和投资,促进了乡村经济的发展。其次,在特色田园乡村建设中注重农业的可持续发展,保护了农田、水源和生态环境,实现了农业生产和生态保护的良性循环,并弘扬了传统文化和民俗风情,增加了乡村的文化内涵和吸引力。最后,特色田园乡村建设为周边城市居民提供了度假和休闲的场所,缓解了城市人口和资源压力,促进了城乡融合发展。综合分析,特色田园乡村建设为雄武乡雄武村带来了经济、生态、文化和社会多方面的价值,为实现乡村振兴战略提供了有力支撑,其他区域政府部门可积极借鉴雄武乡特色乡村建设策略与路径,积极推动乡村振兴战略的落地,促进农村经济发展同时优化农村环境,落实乡村振兴目标。

参考文献

- [1] 苏荣芳. 六盘水市特色田园乡村·乡村振兴集成示范试点建设研究[J]. 现代化农业, 2023(06): 55-57.
- [2] 聂斌霞. 基于乡村振兴目标的特色田园乡村规划分析[J]. 低碳世界, 2023, 13(05): 100-102.
- [3] 游晓琴. 特色田园产业引领下探寻村庄规划发展之路——以郎溪县十字镇新和村为例[J]. 工程与建设, 2023, 37(02): 450-454.
- [4] 郝滕. 积极创建省级特色田园乡村[J]. 农家致富, 2023(05): 52-53.