

基于区位商方法的贵州省城市职能结构优化研究

张婕 周俊* 李海 赵单傲

贵州省城乡规划设计研究院

摘要: 本文基于地区生产总值、就业人员人数等数据,采用区位商集成等方法,在区域比较的基础上对贵州省9个地州市的城市职能进行定量判定,分析近5年贵州省城市职能结构变化的动态特征及其影响因素,总结贵州省城市职能结构特征,并以此为基础提出贵州省县级以上城镇职能结构优化对策,为各县级城市差异化发展,推动城际分工合作,发挥互补优势提供依据及建议。

关键词: 城市职能; 区位商; 职能结构

【DOI】 10.12254/j.issn.2096-6539.2023.16.004

城市职能代表城市在一定地域内的经济、社会发展中所承担的分工和发挥的作用,体现了城市内部职能结构,又表征城市在区域发展系统中的分工与地位。良好的城市职能分工是区域经济一体化发展的基础,是区域获得竞争力的关键。^[1]

对城市职能结构进行研究,可以判断城市发育程度,分析城市在区域中作用及地位,分析城市职能结构合理性,提出城市职能体系优化的措施和目标,进而确定未来城市主导职能,为国土空间规划合理确定城市性质和发展目标提供依据。

一、城市职能结构研究方法

(一) 城市职能与行业分类

由于城市职能复杂多样,相互交织,大部分城市兼有若干种城市职能类型。而城市的各行各业是城市职能形成的基础。总的来看,城市职能体系分为两大类。一类是以综合职能为主的综合性城市,这类城市按城市行政等级形成城市管理等级网络,共同构成满足各种社会需求的综合职能体系。但是在综合性城市中,职能类型

组合也存在较大差异,这种差异是城市职能体系划分的标志。第二类是由于资源开发、交通位或某种专门化产业发展而形成的专业化城市。

《2017年国民经济行业分类(GB/T 4754—2017)》将国民经济行业划分为门类、大类、中类和小类四级。统计年鉴也采用该分类方法。本研究将19个门类根据行业特性归纳为12个职能类型,包括资源职能、工业生产职能、能源职能、建筑职能、商贸职能、交通通讯职能、信息服务职能、金融职能、住房职能、城市公共职能、文化娱乐功能和其他服务职能。

(二) 区位商集成法

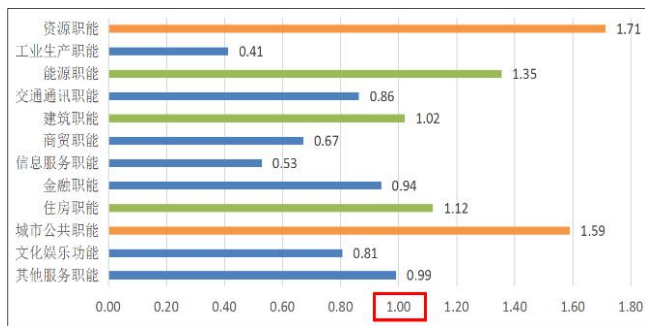
本文主要采用的方法是“区位商集成法”。区位商是用来判断一个部门专业化水平的指标,表明一个地区某特定部门从业人员数占地区从业人员总数的比重与研究区域内该部门从业人员数占研究区域内从业人员总数的比重的比值。

区位商计算公式:

$$L_{qij} = \frac{G_{ij}/G_i}{G_j/G} (i=1,2,\dots,n)$$

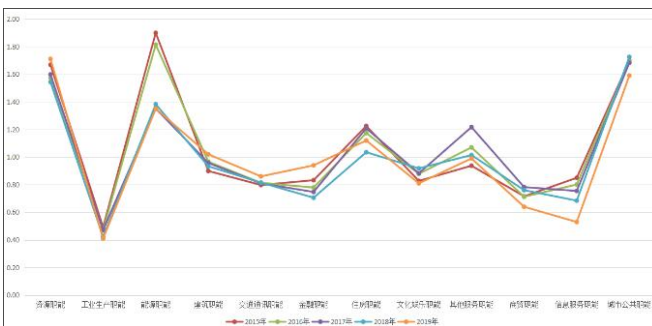
其中 G_{ij} 为*i*城市*j*部门从业人员数量; G_i 为*i*城市从业人员总数; G_j 为研究区域*j*部门从业人员数量; G 为研究区域从业人员总数。

当区位商大于1,表明该部门是某地区的优势部门,除满足本城市需要外还向外地输出产品或服务,比值越大,优势越明显,专业化水平越高。当区位商小于1,表明该部门是自给性部门,本城市需从外地输入产品或服务。用这种方法计算的是该城市现状各部门的区位商,能体现该部门在某地区的专业化水平,因而可以



贵州省2020年各职能部门在全国区位商分析图

(数据来源: 2021年中国、贵州省统计年鉴)



贵州省2015—2020年各职能部门在全国区位商变化图

(数据来源: 2021年中国、贵州省统计年鉴)

依据区位商大小来确定各城市的职能类型。^[1]

二、贵州省城市职能结构特征

(一) 全省优势职能不明显，外输产品和服务能力不足

从国家层面看，贵州省在全国范围内优势职能为资源职能和城市公共职能等2项，一般化职能包括能源职能、住房职能和建筑职能等3项，其中能源职能受制于资源总量，呈现出明显的职能优势下滑势头。住房职能

和建筑职能也仅能满足本省需求，向外输出产品或服务能力有限。而在国家范围内的劣势职能较多，包括工业生产职能、交通通讯职能、商贸职能、信息服务职能、金融职能、文化娱乐职能和其他服务职能等7项，特别是工业生产劣势较大，体现出贵州制造业向外输出工业产品和满足本地需求的能力严重不足。

(二) 贵阳中心职能突出，市（州）职能呈多样化态势

贵州省各市（州）2020年各职能区位商分析表

	贵阳	六盘水	遵义	安顺	铜仁	毕节	黔东南	黔西南	黔南	备注
资源职能	0.11	7.36	0.51	0.59	0.27	1.88	0.03	0.98	0.22	采矿业
工业生产职能	0.99	0.78	1.52	2.63	0.57	0.39	0.45	0.87	1.21	制造业
能源职能	1.75	0.68	0.50	0.34	0.32	1.11	0.44	1.00	0.52	电力、热力燃气及水生产和供应业
建筑职能	2.29	0.19	0.53	0.25	0.42	0.16	0.69	0.16	0.34	建筑业
交通通讯职能	2.03	0.46	0.56	0.41	0.34	0.42	0.59	0.43	0.51	交通运输、仓储和邮政业
金融职能	0.72	1.07	1.48	0.97	0.96	0.67	0.81	0.76	1.23	金融业
住房职能	1.45	0.74	0.87	1.11	0.23	0.76	0.41	0.69	1.18	房地产业
其他服务职能	1.74	0.80	0.45	0.77	0.34	0.72	0.40	0.50	0.68	文化、体育和娱乐业
文化娱乐职能	1.33	1.12	1.03	0.68	0.89	0.44	1.01	0.70	0.84	居民服务、修理和其他服务业
商贸职能	1.21	0.84	1.18	0.89	0.82	0.25	0.59	1.12	1.01	批发和零售业、软件和信息技术服务业、科学研究和技术服务业
信息服务职能	1.83	0.47	0.61	0.66	0.83	0.51	0.53	0.74	0.64	信息传输、软件和信息技术服务业、科学研究和技术服务业
城市公共职能	0.48	0.92	1.11	1.05	1.50	1.45	1.49	1.37	1.26	水利、环境和公共设施管理业、教育、卫生和社会工作、公共管理、社会保障和社会组织
整体职能强度	14.36	10.35	6.08	5.35	4.18	5.67	4.44	4.19	5.72	计算方法：计算职能区位商平均数，将大于平均数的职能区位商相加

从全省层面上看，贵阳市在12项职能中有8项职能在全省具有专业优势且排名第一，贵阳市中心职能和发展优势较为突出，整体职能强度和综合职能均大幅领先于其他市（州）。遵义、黔南优势职能较多，呈现出了城市职能多样化和综合发展趋势，六盘水在资源职能上具有显著优势，反映了较突出的工业资源城市发展特色。贵阳以外的各市（州）之间整体职能强度差距不大，各市（州）在全省都有自身的优势职能，具有依托优势职能实现差异化和多样化发展的可能；市（州）在资源职能、工业生产职能、能源职能、交通通讯职能、住房服务、其他服务职能等6项上呈现出较大的强度发展不均衡，在建筑职能、金融职能、文化娱乐职能、商贸职能、信息服务职能和城市公共职能等6方面发展差距较小，有一定的共性职能。

从市（州）层面上看，贵阳市现状优势职能为能源、建筑、交通通讯、住房、商贸、其他服务、文化娱乐、信息服务等8项，其中能源、建筑和交通通讯职能最为突出；六盘水市现状优势职能为资源、金融、文化娱乐等3项，其中资源职能最为突出；遵义市现状优势

职能为工业生产、金融、文化娱乐、商贸、城市公共等5项，其中工业生产职能和金融职能较为突出；铜仁市现状优势职能为城市公共职能等1项；黔西南州现状优势职能为能源、商贸、城市公共等3项，其中城市公共职能较为突出；毕节市现状优势职能为资源、能源、城市公共等3项，其中资源职能较为突出；安顺市目前的优势职能为工业生产、住房及城市公共等3项，其中工业生产职能较为突出；黔东南州目前的优势职能为文化娱乐及城市公共等2项，其中城市公共职能较为突出；黔南州目前的优势职能为工业生产、金融、其他服务、商贸及城市公共等5项，其中住房职能较为突出。

(三) 县级二三产业职能突出，“两圈”地区优势产业职能初显

近年来，受工业强省和开发区等带动，各县区优势职能多集中在与二、三产业相关的职能类型上，呈现出以二产、三产职能主导的发展趋势，其中三产职能县区分布最广，二产职能县区占比最重，区域相对集中在贵州省黔中、省域北部及西部。

从三产就业上看，全省一产就业人口比重远高于全

国平均水平，二三产业吸纳就业数量有所增长，但增速较慢，就业结构转换严重滞后于产业结构，特别是传统优势职能采矿业、制造业等的从业人员比重逐年下降，对就业拉动后劲不足，第三产业就业人员比重上升幅度

相对较大，但就业人口往第三产业转移的趋势还不明显。部分地区也呈现依托商贸、旅游业、建筑业等以第三产业为主拉动就业和经济，形成生活性城镇化发展模式。

贵州省2015—2020年三产就业人员和生产总值一览表

年份	一产就业人员 (万人)	生产总值 (亿元)	二产就业人员 (万人)	生产总值 (亿元)	三产就业人员 (万人)	生产总值 (亿元)
2015年	1161.54	1641.98	315.38	4026.71	469.73	4872.31
2016年	1136.87	1861.81	340.41	4468.73	506.44	5461.81
2017年	1123.83	2032.27	365.99	4970.85	533.38	6602.3
2018年	1097.33	2156.02	375.49	5506.24	565.68	7690.95
2019年	1074.91	2280.56	376.07	6058.45	598.42	8430.33

(数据来源:贵州省2021年统计年鉴)

三、贵州省职能结构优化对策

通过现状区位商理论分析贵州省各市(州)现状优势职能,结合全省重要资源分布情况及相关规划定位,确定产业、城市主要职能指引方向。

(一) 优化产业职能结构

1、做精资源能源产业职能

依托资源、能源职能的比较优势,逐步调整转型,降低能源产业比重,以规模化、生态化为导向提升能源产业整体水平,以资源深加工产业为主导,按照循环经济要求,壮大重化工业经济规模,发挥其产业链长、综合影响力强的特点,提升贵州整体工业水平与生产能力,加快发展一批资源、能源型产业基地,加快建设资源节约、环境友好的新型工业体系,促进全省新型工业化进程。

2、做优工业生产职能

以劳动密集型为主导,推动工业生产职能在战略性新兴产业、农特加工等劳动密集型产业方向实现优化突破,加快提升农特加工型与现代制造业产业比重,充分发挥农特加工产业与现代制造业就业带动强、市场潜力大效应明显的优势,改变主导产业发展路径与发展目标不匹配的格局,加快农业剩余人口转移与城镇化步伐,加大工业生产职能的就业吸纳能力。

依托现代制造业作为贵州产业整体转型和承接沿海产业转移的重点,引领全省构建以电子、汽车、装备制造、生物技术、新能源、新材料、新型建材等科技产品、现代产品为主导的战略性新兴产业方向优化。

突出主导产品,加快将贵州优越的农特资源转化为经济效益,从特色农业优质农产品向特色加工制造业方面转化,做好白酒、烟草、中医药、茶叶、特色食品品牌建设,与商贸流通,通过农特加工业发展与延伸,构建农业、加工、贸易、营销为一体的农特经济产业链,实现农特产业从资源到最终产品完整的产业体系。

3、做强生产性服务职能

贵州未来发展将经历工业生产向多元化、高端化、精细化的过程,在这一发展历程中,服务业地位将不断提升,尤其生产性服务业对工业发展在管理、组织、生产流程、资金获取等方面具有显著的促进作用,是下一阶段全省产业经济发展重要的驱动力。全省应加强生产性服务职能培育,推动金融商务、商贸物流、科技研发、信息服务等职能发展,规划加快培育具有区域性影响力的农特专业商贸市场与营销服务平台,构建具有重要引领作用的资源经济生产服务中心,充分发挥对区域经济的生产组织作用与带动作用,逐步实现基础生活服务在省域范围的全覆盖,为人民生活提供便利。

4、做大旅游服务职能

综合多重优势,提升旅游服务,贵州兼具自然与人文景观优势,多重优势的综合利用,是贵州文化与旅游业发展的重点,近年来,贵州旅游业发展迅猛,速度明显高于全省经济增长,但基础设施、旅游产品与服务能力整体水平还有待提升,资源优势发挥相对不足。规划将旅游业作为贵州未来重要的支柱产业,加快世界级、国家级遗产及民族村寨等高端旅游资源的旅游服务能力提升,加强基础设施建设推动旅游空间多元组织,实现旅游业从单纯观光向度假、休闲、商务领域转变。通过将文化资源与体验服务、休闲服务相结合,提升旅游发展效率与经济绩效。

(二) 提升市州城市综合服务职能

针对贵州省工业生产向多元化、高端化、精细化发展的特点,服务业地位将不断提升。依托市(州)中心城市,重点培育综合能力,发挥对全省和区域经济的生产组织作用与带动作用,强化金融商务、商贸物流、科技研发、信息服务、文化娱乐、公共设施等服务功能,形成贵阳和遵义两个省级综合服务中心和多个区域综合服务中心。

依托贵阳和遵义中心城市,大力发展贵阳—贵安—安顺都市圈和遵义都市圈,强力推进贵阳综合性特大城

市建设,推进贵阳、贵安同城化发展。进一步做强遵义,与贵阳唱好“双城记”。重点发展动力综合、门类齐全的综合职能体系,强化省域中心职能,重点补齐金融商务、信息服务和城市公共职能短板,巩固交通通讯和能源发展优势,全面提升城市辐射力和向心力,合力形成省域内综合性服务中心。

其他各市州城市,分别发挥各城市在所在区域内的行政管理与生产组织作用,结合各区域优势专业化职能类型与产业特点,加快综合性服务职能与优势特色职能的双向发展,推动形成区域性综合专业化服务中心。黔西南、黔南、毕节、黔东南州重点推动城市职能多样化和综合发展,安顺、铜仁、六盘水强化专业职能驱动下的综合发展,安顺以工业生产和公共服务职能为重点,六盘水以资源和工业发展为特色,铜仁以金融、信息服务为侧重。

(三) 分类优化县级城市主导职能

根据资源分布特点,规划将全省各县级城市职能为综合型、资源型、农特型、旅游型职能。

(1) 综合职能型

综合职能主要指与市辖区、州府所在地及九个市(州)中心城区以及周边有一体化、同城化发展趋势的区域,具有综合发展优势,重点与中心城市联动衔接,共同发挥对区域经济的生产组织作用与带动作用,以综合职能为主导县城主要分布在全省九个市(州)中心城区以及周边可聚集发展的区域。

(2) 资源职能型

资源职能主要指依托全省矿产资源优势,对资源进行加工、资源所集聚的延伸产业,如煤炭开采、煤化工、冶金、有色、磷化工等。重点培育资源型产业集群,发挥其应有的作用,促进全省工业化进程。以资源职能为主导区域主要分布在省域中部、西部及北部。

(3) 农特职能型

农特型职能主要指对特色农产品进行精深加工与商贸流通。依托贵州省区域优势、资源优势、生态优势,大力推进全省具有比较优势的饮料酒类、茶叶、烟叶、中药材、畜禽、果蔬、粮油、特色食品、民族民间工艺品等特色农产品精深加工,加快推进产业转型升级,发挥土地最大效益,构建种养殖、加工、贸易、营销为一体的农特经济产业链。打造具有贵州特色品牌效应的农特优势产业集群。以农特职能为主导区域主要分布在省域南部、北部及东北部。

(4) 旅游职能型

旅游服务职能主要指提供旅游资源、旅游组织职能与旅游服务接待职能三个方面。重点高品质开发山地自然资源游赏及民族文化旅游,高标准优化旅游服务能

力,高水平完善山地旅游设施。以旅游职能为主导区域主要分布在省域东南区域以及省域内具有国家、国际影响力的旅游资源区域。

四、结语

本文基于地区生产总值、就业人员人数等数据,采用城市职能分类和区位商集成等方法,在区域比较的基础上对省内9个地州市的城市职能进行判定,分析近5年贵州省城市职能结构变化的动态特征及其影响因素。从优势职能、市州职能强度、地区职能结构等方面总结贵州省城市职能结构特征,并以此为基础提出贵州省城市职能结构优化的三大对策,最终根据贵州省资源分布特点及现状发展情况,将全省各县级城市职能划分为四种类型,为各县级城市差异化发展,推动城际分工合作,发挥互补优势提供依据及建议。

本文的分类结果与各市州的实际情况是大致相符的。但由于县级城市的数据资料有限,目前所采用的数据也有一定的局限性,主要集中要市州层面的量化,县级层面的数据获取和量化方法仍需要进一步研究。

参考文献

- [1] 劳昕,张远,沈体雁等.长江中游城市群城市职能结构特征研究[J].城市发展研究,2017,24(11):111-117.
- [2] 张锦宗,朱瑜馨,马爱峰等.山东省城市职能分类探讨[J].西北人口,2007(04):62-64.
- [3] 苏虹晓.苏州城市职能及城市性质探究[J].合作经济与科技,2019(11):30-34.
- [4] 苗毅,王成新,王格芳.基于职能结构分析的城市差异化发展对策研究——以山东省为例[J].城市发展研究,2016,23(04):3-7+14.
- [5] 许锋,周一星.我国城市职能结构变化的动态特征及趋势[J].城市发展研究,2008,15(06):49-55.
- [6] 周一星,孙则昕.再论中国城市的职能分类[J].地理研究,1997(01):11-22.
- [7] 马晓龙,张辰宇.张家界城市职能判定及其对旅游发展的影响[J].经济地理,2014,34(05):167-173.
- [8] 何晖,熊超,刘帷韬等.城市职能分工与产业创新体系构建的综合概述[J].特区经济,2019(05):65-68.
- [9] 于光,周进生,吴文等.利用区位商模型判断资源型城市产业转型方向[J].中国矿业,2006(11):24-26.
- [10] 郭帅新.省会城市的非省会城市职能疏解研究[J].改革与战略,2018,34(08):101-109.