

农旅融合视角下的高原特色田园综合体产业规划研究

——以云南丽江拉市海田园综合体项目为例

董欣茹

上海同济城市规划设计研究院有限公司

摘要：高原特色田园综合体是在农旅融合的理念下，针对高原地区的自然环境、农业资源和文化特色提出的一种综合性旅游发展项目。地处高原圣地——云南丽江，拉市海一直享有丽江“后花园”的美誉。自然要素齐聚、植物资源丰富、民俗文化多样，农特产业基础优越，这些得天独厚的优势为拉市海建设田园综合体提供了肥沃和广阔的土壤。基于此，本文从农旅融合的视角出发，通过对项目的实地调研和规划文本资料的分析，从区位、资源和产业三方面探讨了拉市海田园综合体项目在农旅融合发展中的创建优势，基于创建优势提出规划理念与功能定位，最后根据功能定位分别从海北和海南两个区域探讨了拉市海田园综合体的产业规划策略。

关键词：农旅融合；高原特色；田园综合体；产业规划

【DOI】10.12254/j.issn.2096-6539.2023.16.083

一、引言

近年来，随着国家对农业可持续发展的重视，农旅融合发展模式逐渐成为农业产业升级和乡村振兴的重要途径。

高原地区作为中国重要的旅游目的地之一，拥有得天独厚的自然环境和独特的民族文化。凭借这些独特的优势，云南丽江拉市海田园综合体项目应运而生。这一项目旨在充分利用当地的农业资源和旅游资源，探索农旅融合发展的新模式，并为高原地区的乡村振兴贡献力量。

本文以云南丽江拉市海田园综合体项目为例，从农旅融合的视角出发，对高原特色田园综合体产业规划进行深入研究。旨在通过系统分析、综合评估和实地调研等方法，揭示该项目的产业规划特点、面临的挑战以及可持续发展的路径。研究成果将为高原地区农旅融合发展提供重要的理论指导和实践借鉴。

二、拉市海田园综合体创建优势分析

（一）区域承接地，承接丽江旅游需求重要载体

拉市海田园综合体项目距离丽江古城仅半小时车程，同时还处于丽江火车站的半小时交通圈和丽江三义国际机场的一小时交通圈内，具有优越的地理及交通区位优势条件，未来对于承接丽江及周边旅游需求有良好的先决条件。

（二）资源富集区，生态人文资源丰富

规划范围内生态人文资源类型丰富数量众多，且空间分布较为均衡，为城乡一体、全域旅游、乡村振兴提供了丰富的资源基础，具备“雪山-湖泊-森林-草甸-

庙宇-村庄-有信仰的人们”一套完整的香格里拉全要素。这些丰富的生态人文资源将为拉市海田园综合体项目的发展提供丰富的内容和吸引力。

（三）特色产业区，农旅融合初显

规划范围内特色林果种植面积大，以精品雪桃为代表的特色林果业发展突出。该区已成功创建一二三产融合发展拉市先导区，目前正积极探索种植食用玫瑰、车厘子、蓝莓等新兴作物，已有种植面积达 2850 亩。旅游发展已初见端倪，形成以骑马、自然观光、湿地观鸟、婚纱摄影、农家休闲为特色的基础性旅游产业，农旅融合已初步显现。

三、规划理念与功能定位

（一）溯源——高原特色要素提取

依托“国际重要湿地”、“香格里拉全要素”等资源优势，以纳西文化、茶马文化、田园文化等为特色内核，以生态涵养、文化传承、休闲度假等为主要功能，以振兴拉市镇为目标，盘活全域生态空间、镇区空间、村庄空间，建设国内独有、国际知名的宜居、宜业、宜游、宜商、宜学、宜养的发展示范区域。

（二）定位——农旅融合功能定位

以生态田园为核心资源依托，以生态旅游产品创新升级为目标，突出生态田园体验、原乡文化休闲、环湖观光，打造独具高原田园特色、体验项目丰富的旅游核心产品体系。

（三）总纲——全局把控总体战略

规划响应云南省“田园综合体”建设要求，整体构建“1+3+1”战略，最终实现田园综合体“有生态、有特色、有基地、有规模、有主体、有业态、有市场、有品质、有智慧”的“九有”目标。

四、农旅融合视角下突显高原特色的拉市海田园综合体规划实践

拉市海田园综合体项目规划主要围绕海北和海南两大片区，因地制宜，根据不同产业发展基础制定差异化的产业融合发展思路。产业空间规划围绕拉市海的海北和海南发展区，围绕“海北片区精三产、带一产、链二产，海南片区强一产、融二产、促三产”，的思路，以突出南北发展优势与特色、融合产业升级为原则布局重大项目。如下图所示，以镇区为核、道路为链形成南北两条特色发展带。依托国道 G353 作为镇村发展联动廊，实现海北发展区、综合服务区、海南发展区、太安发展区四区共振。形成点线面相互融合的全覆盖式产业空间结构，达到资源共享、产品互补、客源互流。最终形成拉市“一核引领、两心两环、一廊联动、四区共振”的产业空间布局结构。为产业的振兴提供规划用地

和服务保障，确保产业的发展有科学的引导和对应的空间落位。



图1 农业发展规划图

(一) 海北片区

海北片区旅游产业已初具规模，但农业发展相对薄弱，规划提出“精三产、带一产、链二产”的发展模式。加快推进现有旅游产业结构转型升级，提升旅游服务设施供给水平，配套发展以休闲农业、观光农业为代表的的第一产业，链接以云南白药园区为代表的绿色食品加工端，形成一二三产业融合发展新格局。发展思路主要结合海北产业发展基础，综合考虑各类关于生态保护的限制性因素，重点引导发展以康养度假为代表的第三产业，以及观光农业为基础的第一产业。提升现有旅游产业能级，结合山水田园优势，以深度度假养生为发展方向，实现生态乡居目标。

(二) 海南片区

海南片区作为田园综合体规划项目的核心区，农业种植基础优越，规划提出“强一产、促二产、融三产”的发展思路。重点强化现有蔬果产业种植基础，做实农特产业优势，配套发展农副产品精深加工园区，增强农产品附加值，进而通过发展“农业+文化”、“农业+旅游”模式盘活农村现有资源资产，提升农业价值链条。海东村、海南村以及吉安村是位于海南片区的三个重点行政村，本文基于三个村的不同特点提出了对应的产业发展策略。

(1) 海东村位于海南片区，是田园综合体项目、乡村振兴成果的集中展示区。一产发展中依托丰富林果资源规划海东百果园。二产按照“大集中、小分散”模式，建设海东工业产业园，打造农副产品加工园区。三产发展以非遗文创纳西手工体验作为海东村的拳头产品。如下规划图所示，产业规划集中在海东村西部村庄建设边界内，规划以全域统筹为原则，对于城镇开发边界进行统一考虑，结合村庄实际构建“双核引领、轴带串联、五区共融共筑”的产业空间。以村庄综合发展核为核心，规划镇村融合发展带这一南北主轴线，延南北主轴线宏观规划生态旅游体验区，乡村农业观光区，乡村文创体验区以及村庄生活聚集区四个主要功能区，在各功能区内规划特色产业节点，并通过旅游路线的规划

将各产业节点串联。如下图旅游资源与线路组织图所示，以高原湿地景观游线为例，串联育种实验基地、马术俱乐部、生态马场、海东农耕文化体验基地等主要节点。

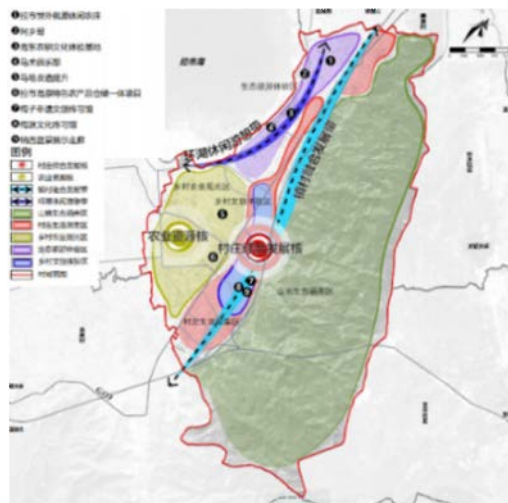


图2 海东村产业规划图



图3 海东村旅游线路图过旅游路线

(2) 海南村一产发展中夯实海南村雪桃产业基础，同时发展特色林果种植。二产打造以互联网个性化产品销售服务为主体，兼容农技培训、农事信息收集等职能的三农信息服务站。三产发展针对红色文化和民俗文化打造深度体验，充分挖掘海南村以“镜湖学会”为重点的红色文化。如下产业空间规划图所示，规划结合村庄实际构建“双核引领、一带一廊串联、五区共融共筑”的产业空间。产业规划以村庄综合发展核为核心，南北轴线延伸科教研学游览带，东西打造村庄发展带，围绕两条主要发展带从宏观空间规划田园风光游赏区、乡村文创体验区、村庄生活聚集区、以及山地生态涵养区四大主要功能区，每个功能区内设置具有特色的微观产业节点，通过游线规划将各产业节点串联起来。例如在红色主题游览路线上修缮镜湖学会旧址，新建镜湖文化博物馆，设立党政机关教育培训基地，在海南村丰乐打造一条红色基因传承体验线路。

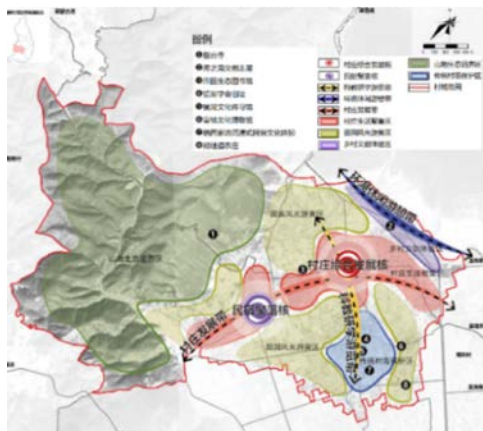


图4 海南村产业规划图

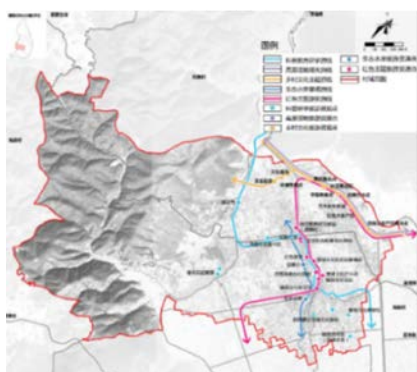


图5 海南村旅游线路图

(3) 位于海南片区的吉余村重点发展智慧农业、循环农业，并且以吉余田园体验游为特色发展模式。一产依托现状丰富多样的林果种植，运用现代农业技术手段打造吉余智慧农业示范地。二产规划主要采用“集中+分散”结合的模式打造高原特色农副食品作坊体验点。第三产业以红色文化为抓手，以零碳体验为创新点，以农耕文化为底蕴，围绕观光体验、田园休闲打造“田园+生态”乡村零碳生活体验区。如下产业空间规划图所示，规划结合村庄实际构建“双核引领、轴带串联、五区共融共筑”的产业空间。

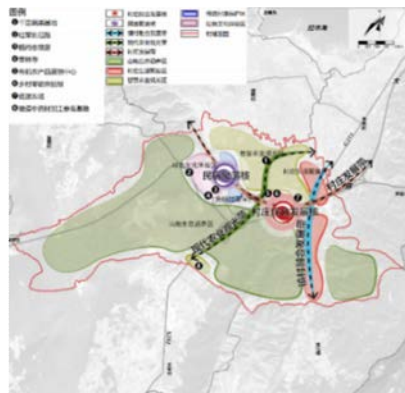


图6 吉余村产业规划图

产业规划集中在吉余村北部和东部村庄建设边界内，以村庄综合发展核为核心，南北轴线延伸现代农业观光带和镇村综合发展带，东西打造村庄发展带，将民

宿聚落核与村庄综合发展核串联，围绕“两核三带”的格局。从宏观空间规划智慧农业观光区、红色文化体验区、传统村落保护区、村庄生活集聚区以及山地生态涵养区五大主要功能区，每个功能区内设置具有特色的微观产业节点，将一二三产的规划思路进行空间落位，通过游线规划将各产业节点串联起来。例如在现代农业观光路线，以吉余村零碳体验为出发点，修建乡村零碳科普体验馆，建设有机农产品展销中心，串联千亩蔬菜基地、雪桃农庄。

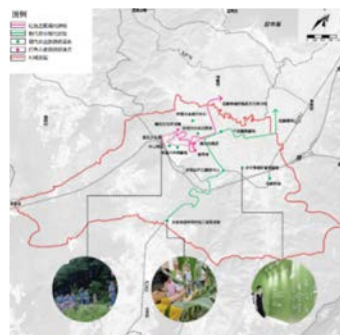


图7 吉余村旅游线路图

综上所述，三个村庄的规划主要利用农村本地资源开展农产品初加工、发展休闲观光旅游而必需的配套设施建设，产业的空间规划遵循严守底线管控，在不占用永久基本农田和生态保护红线、不突破国土空间规划建设用地指标等约束条件、不破坏生态环境和乡村风貌的前提下，优化用地布局，引导一二三产业在村庄建设用地布局内统筹发展。通过村庄用地规划的保障，为每一项产业的发展实施空间落位，保证田园综合体项目的有效实施。

五、结语

本研究以丽江市海田园综合体项目为例，从农旅融合的视角出发，对高原特色田园综合体的产业规划进行了深入研究。实践证明产业规划是高原特色田园综合体项目成功实施的基础。合理的产业规划可以提升资源利用效率，增加项目的经济效益和社会效益。在云南丽江市海田园综合体项目中，通过制定多元化的农产品种植计划，为项目的发展奠定了坚实的基础。

参考文献

[1] 范圣东. 乡村振兴战略背景下田园综合体建设研究——以大丰田园为例[J]. 安徽建筑, 2023, 30(04): 21-22.

[2] 余丽生, 黄萧颖. 田园综合体新发展模式的实践探索[J]. 当代农村财经, 2023(05): 56-58.

[3] 张秋瑾. 农旅融合打造田园综合体发展研究——下叶村田园综合体建设实践[J]. 山西农经, 2023(05): 158-160.

[4] 王蒙. 产业振兴下的乡村产业空间特征及规划策略——以武汉市东西湖区都市田园综合体为例[J]. 城市规划, 2023, 47(03): 105-114.

[5] 张晓红, 陆齐悦. 产业融合视角下田园综合体发展研究——以扬州芒稻田综合体为例[J]. 山西农经, 2023(04): 107-110.