

浅析九年一贯制学校规划与建筑设计

——以揭东第一初中为例

周俊庭

广东省建科建筑设计院有限公司

摘要:为满足揭东区教育需求,本文以揭阳市揭东区第一初级中学九年一贯制学校为对象,通过自然地形整合、功能布局优化等手法,打造高标准校园。目的在于对九年一贯制学校的规划与建筑设计进行了探讨分析。设计方法包括结合地形、年龄特点分区设计等。结果呈现出独具特色的教育空间,为校园建设者提供实践经验。

关键词:九年一贯制;自然地形整合;功能布局优化;分区设计

【DOI】10.12254/j.issn.2096-6539.2023.21.107

引言

在现代城市化快速推进的时代背景下,优质的教育资源和校园环境变得愈加重要。以揭阳市揭东区第一初级中学新校区项目为例,这一工程案例充分体现了在教育规划和校园建设中融入实际需要和创新理念的重要性。从学校的创办背景、教育需求,到基于地理环境的建筑规划和设计,以及关注不同年龄段学生的审美和教育特点,这个项目为我们提供了一个有益的参考,展示了如何在规划和设计中平衡多重因素,创造出一个融合自然、教育和社会需要的标准化校园。

一、项目概况



图1 项目鸟瞰效果图

揭阳市揭东区第一初级中学创办于2011年,在校区尚未建成的情况下,一直暂借在揭东区第二中学办学^[1]。2021年以来,揭东区为了有效缓解人口生育政策调整及新型城镇化建设后城区义务教育优质学位不足的问题,进一步保障教育公平,为推动揭东教育高质量发展,拟筹建揭东区第一初级中学新校区,并计划于2023年9月实现招生办学。

学校定位为义务教育阶段九年一贯制学校^[2]。新建九年一贯制学校弥补了揭东城区分散办学的不足,可以集中办学优势,合理利用教育资源,有利于义务教育的均衡发展;学校管理人员精简,教师所占的比例扩大,投入到教学一线过程中的资源和精力就会更多,有利于教育教学的改革,同时也能缓解当地适龄入学青少年的压力。

本项目位于揭阳市揭东区金凤路北段钟厝山地块,规划总用地面积138.69亩,周边景观资源丰富。场地东北面靠金凤路,西南面为揭阳市揭东区光正实验学校,东南面为揭阳市气象局,西北侧为自然景观(果石山),生态条件突出,学习环境优越。

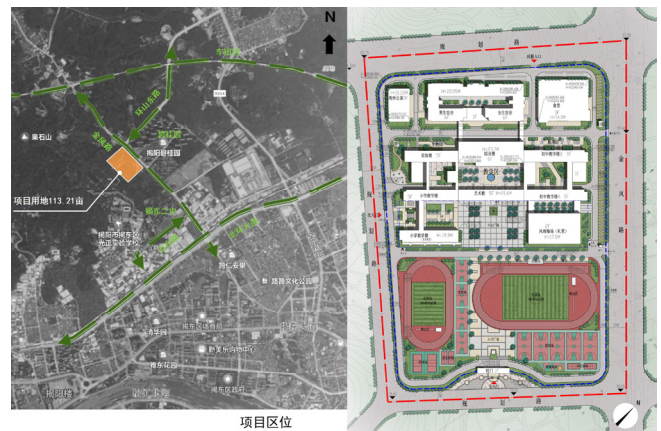


图2 项目总平面图

作为一所高起点、高标准、高品质、特色鲜明的现代化公立九年一贯制学校,规划办学规模84个班,其中小学36个班,中学48个班,旨在打造本地区的教学标杆。



图3 项目实景鸟瞰图

二、规划生成

(一) 场地分析

场地西北侧为果石山风景区，东南面较为平整与原有城市地块相接，原始场地呈西北高东南低的阶梯形，场地内部高差达4-5m，同时东北角还高出周边道路4m，如何充分利用山体地形，使建筑形体与山体呼应，是本次设计的最大挑战

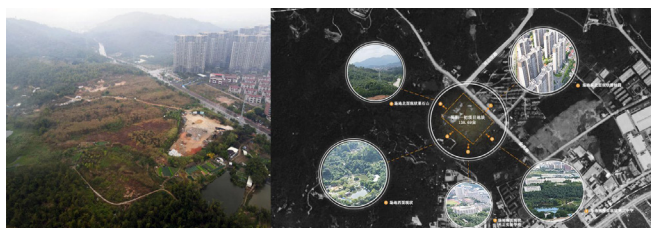


图4 项目原有地貌及周边环境分析图

(二) 规划理念

结合场地自身特点，以减少土方开挖和最大化尊重自

然环境为出发点，我们提出了迎合自然的概念。总体规划依山而建，加以合理设计布局，充分利用山体地形，使建筑形体与山体呼应，亦如山体上“生长”起来。

(三) 功能布局

所谓的九年一贯制学校，就是让学生从小学到初中阶段，都在同一所学校就读。由于中小學生的心智，体格以及课程设置上差异较大，所以时不时会出现校园霸凌现象^[3]。因此九年制学校的功能布局需要考虑以下不仅需要明确而互不干扰的独立分区和共享功能交叉重叠的资源^[4]，还需要充分考虑行政管理的方便，把具有行政管理功能的综合楼设于校园的中心。出于以上考虑，设计将“主入口广场-运动区-中心广场-艺术楼-综合楼”自南向北依次排开，形成一条纵向中心共享轴。利用原始场地的高差，从低到高，拾级而上分别整合出运动区、教学区、生活区三块台地“三横”，规划上与共享轴形成共享区、小学部、初中部以及中学生活区四个相对独立的区域共同构成校园的规划。

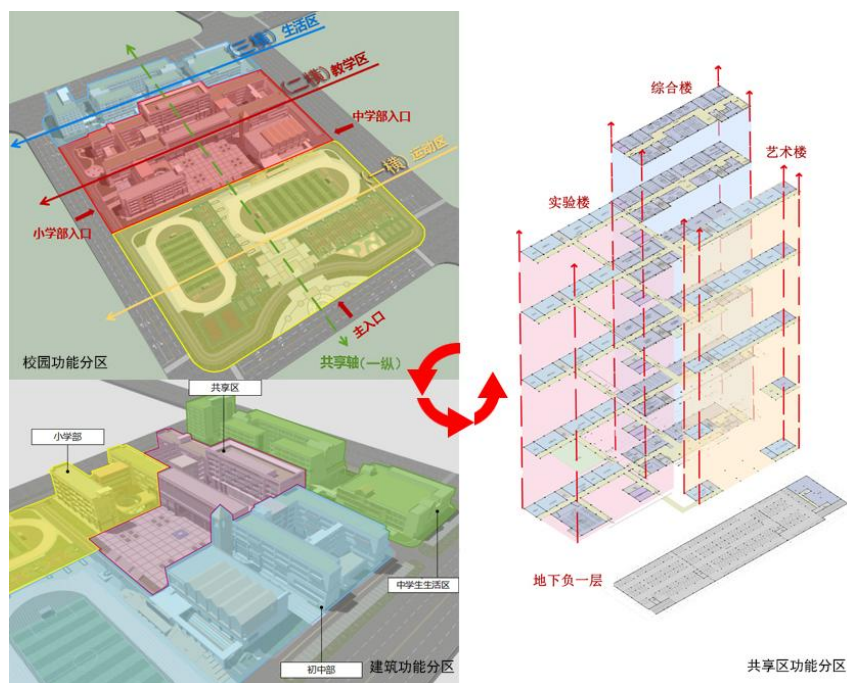


图5 功能分析图

我们将主要教学场所分为小学部（走读生）和中学部（寄宿生）。小学部教室靠近学校的西北入口。学生从小学部校门进去很方便。中学部教室主要位于综合楼东侧，与宿舍楼和饭堂相近。两个学部的学生均有自己相对独立的出入口和活动流线，在规划上最大限度做到互不干扰，独立分区。

架空停车场、音乐教室、图书室、电脑室等功能集中设置在“一纵三横”交汇处，形成共享集合空间，强化空间使用效率，为师生提供最便捷的使用。其中行政管理办公室设在校园中心综合楼里面，有利于加强教师对校园的管理作用，使两个学部的学生处于监管之中。确保行政人员到达校园任何一处建筑物的通行距离和时间相近。



图6 看台式阶梯

根据运动区与教学区原始场地天然存在的高差，结合风雨操场设计了看台式阶梯，可作为学校的主运动场的主席台。阶梯可以在不同功能之间进行切换，以满足各种使用场景的诉求。



图7 庭院

教学区内，有多个不同主题的半围合庭院空间，不同功能的院落又呈现出不同的尺度与效果，展现出合而不同的姿态。

(四) 设计亮点



图8 过街廊

在教学区和生活区中，我们加入顺应地势的竖向交通形成立体化的“过街廊”，将“小学部-共享区-中学部-饭堂-宿舍”串为一体，串联了所有的建筑空间，除了实现视觉上的连贯性外，也赋予了其风雨廊的功能，孩子能随时高效的使用，拥有更多室外的活动空间。

(五) 整体统一且相对独立的建筑形象

九年一贯制学校的建筑形象受到多种因素的影响，包括线条、材料、色彩、屋顶形式、特殊的造型元素以及门窗形式等。考虑到不同年龄段的学生对审美的不同需求，建筑形象的设计需要综合考虑这些因素，以确保不同学部的建筑在保持整体统一感的同时，也符合相应年龄段的审美特点。



图9 小学部、初中部外立面

小学部

设计师应当考虑到小学生们的丰富想象世界，通过使用多样明快的色彩来满足他们视觉上的需求^[5]，从而营造出活泼开朗的氛围。在设计过程中，还可以根据不同年龄段学生的心理诉求进行具体的划分，使小学部的建筑色彩更加丰富，空间更富有灵动性，以突显年幼儿童天性中的好奇与探索欲望。

初中部

中学生已经在行为和心理上有了一定的成熟，对于色彩的感知和审美要求也变得更加独特。通常情况下，他们更偏爱冷静、沉稳、朴素大方的颜色。与小学生相比，初中部则更具安静和理性的氛围，作为学生们休息的地方，空间的设置更加注重环境调节和放松氛围的营造。

三、结语

校园作为读书育人的场所，也是国家科教兴国、人才强国的教育空间本底，为应对当前素质教育的全面推进，多类型、多层级的教育空间模式亟待深入探索。在城市快速发展、土地供应紧张、学位需求激增的当下，高质量的校园建设成为当今城市建设者面临的重要议题。揭阳市揭东区第一初级中学新校区项目从校园规划理念、校园的功能布局、亮点设计、校园形象设计4个层面出发，提出规划迎合自然的设计概念、符合九年一贯制教学特点的功能布局、优雅而不失活泼的校园形象设计。

参考文献

- [1] 许佳曼. 揭东: 增加优质学位供给 推动教育均衡发展 [N]. 揭阳市人民政府网, 2022. 7.
- [2] 李元辉, 余定华. 九年一贯制学校管理体制改革的探索与实践 [J]. 四川教育, 2021 (06): 16-18.
- [3] 王祈然, 肖建. 国中小学校园欺凌行为师生认知状况及提升路径研究 [J]. 教育科学研究, 2019 (6): 41-47.
- [4] 杨波. 九年一贯制学校规划与建筑设计要点初探——以蓝田九年制学校为例 [J]. 建筑与文化, 2019 (2): 204-206.
- [5] 梁毅. 建筑设计中色彩对外立面的创新应用研究 [J]. 建材发展导向, 2023 (1): 17-20.

作者简介: 周俊庭, 男, 汉族, 1979.9, 籍贯: 广东省开平市, 大学本科, 工程师, 主要从事建筑设计相关工作。