

历史文化引领下乡镇国土空间的保护与发展

——以江油市李白故里文旅发展片区国土空间总体规划为例

李易繁 衡姝

四川省国土空间规划研究院

摘要：随着我国城镇化的加速，出现了一些与文化传承脱节的现象，因此，国家制定了一系列关于继承历史文脉、增强文化自信的政策，旨在推动具有“文脉”“历史”“人文”等特色的小城镇保护发展，抓住“文脉式”发展的大发展机遇，运用“圈层”保护发展的思路，推动小城镇整体规划，探讨一条适合不同类型、不同地域小城镇的文化保护与城镇发展道路。在此基础上，以江油李白故里文旅发展片区国土空间总体规划为例，分析片区特征问题，提出“三圈层”文化引导的小城镇空间建构战略，合理布局空间资源要素，推动文化保护与城镇发展。

关键词：历史文化；城镇发展；国土空间总体规划

【DOI】10.12254/j.issn.2096-6539.2023.22.057

一、前言

区域文化是区域的特征与灵魂，而区域内的文物、建筑与空间则是区域文化的载体；假如一个地区的文化发生了断层，那么该地区的风采、个性和灵魂都会随之而消逝。

当前，政府十分注重实施“文化振兴”政策，把这一政策作为弘扬与发展中华优秀传统文化的一个重要途径。这是城镇文化建设中的一个主要的计划环节，而对优秀的历史文化资源进行深度还原也是城镇文化建设中的一个非常重要的环节。由于拥有优良的文化资源，因此，我国也就顺势打造了一批具有鲜明特点的文化小镇。在这些小镇的建设过程中，重视对传统文化的继承与保护，在这个基础上进行适当的发展，并对传统文化的表达方式进行拓展和充实，让文脉精神能够在城镇建设中起到很大的影响。所以，要以传统文化作为引导，来引导成长的发展方向，将历史传统文化资源在城镇的产业发展，空间分布中所起到的重要影响凸显出来，这对于提升城镇规划建设程度，凸显城镇的特色风貌，优化城镇的生产、生活和生态空间布局，都具有十分关键的基础影响^[1]。

二、从历史和文化角度看乡村土地保护和开发的两难选择

（一）小城镇建设与文化遗产保护的矛盾

推动小镇的特色文化建设，对推动城镇发展具有重要意义，根据小镇的特色文化资源，对小镇的空间布局进行优化，从而形成“特色小镇+特色乡村”的地区发展格局，国家采取的是以小城镇为主导的城市化路线，这一由上而下的城市化过程产生了一定程度的问题，造成了小镇千篇一律，城镇特色文化破坏较严重，同时也

造成了小镇的生态环境问题。

（二）城镇形态与历史文化遗产的错位

在我国城市化进程中，推动各种类型的小城镇人居环境的提升，是推动“以人为本”的新型城镇化进程的关键。相对于长三角、珠三角等大城市群，远离中心城市的小城镇发展相对滞后。但是，因为其经济基础较差、对文化资源的开发程度较低、产业结构不够完善、与周围的城市群的不和谐等原因，导致了人居环境难以得到提升，整体空间质量不高，呈现出发展动力不足、产业与文化空间的特点缺失。

三、以历史和文化因素为主导的地域空间开发总体思维

（一）遵从内部文化规则按区域划分制定发展策略

对区域文化资源进行综合整理，遵循固有的文化规律，对其进行分区分类，并对其进行合理规划，从而为城镇的持续发展提供了良好的资源基础，同时还能够将其进行更多利用。利用有关的手段，将文化资源的整体梳理“串起来”，从而实现对它们的有机结合。实现了资源的有效使用。整合的关键在于达到“1+1>2”的效果。要将资源进行整合、挖掘、转化，并将其与现代科学技术相结合，这样才能保证文化资源的驱动力、先进性和内在动力。针对具有突出重点和分散特点的城镇，可按区域划分和分级开发。

（二）建构文化外显与内隐的多元表现途径

从城镇发展的角度来看，按照城镇发展的目的，可以从建立文化的显与隐两个方面来思考：一是从文化资源的布局上来看，对历史文化资源的布局特点以及它们之间的相互关系进行了整理，从而构成了文化主体；二是在内涵方面，要突出“兼容并蓄”，将“古今”“本土”与“异域”相结合，再结合“创造性”，使之成为一种可持续发展的理念；通过对其进行整合，构建其价值系统，减轻其在发展中所遭遇的“道路障碍”，促进其长远的可持续发展。

（三）以历史和文化为内核构建城镇总体空间结构

历史和文化的空间，是中华与其他文明区分开来的核心标志，是形成具有民族特征和韵味的地域空间的关键要素，是提高地域总体空间品质的关键保证。

与其他空间形态相比，历史文化空间常与城镇空间、农业空间和生态空间等相互交错。对文化遗产进行全面的控制，既是关键，也是难点。在满足“三线”（基本农田开发保护线，生态保护红线，城镇开发边界管制线）及各类历史文化保护线的基础上，重点保护历史文化遗存，延续原有城镇肌理，以此进行城镇总体空

间结构的拓展。

四、李白故里文旅发展片区的基本情况与特征

(一) 基本情况

李白故里文旅发展片区位于涪江上游，龙门山脉东南，涪江与湔江（片区段称盘江）交汇地，江油南部，包含4镇36村，片区总面积307.68km²，4镇36村，G5京昆高速、绵九高速、茂盐高速、宝成铁路、成绵乐城际铁路、西成高铁从这里从南到北贯穿整个区域，同时在青莲镇设有一处高铁站点。2020年，片区常住人口8.11万人，城镇常住人口1.50万人。定位为以青莲、西屏、龙凤、方水等特色小镇为重点，以“传承李白文化”为主线，融合发展特色农业、绿色工业，建设“优质”的旅游目的地。

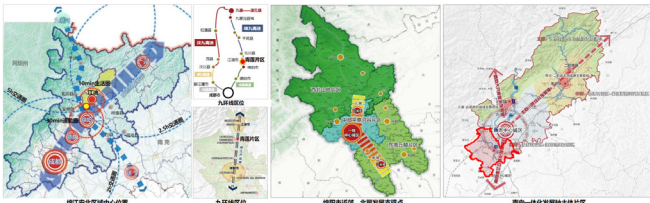


图1 李白文化发展片区区位

(二) 特征分析

1. 便捷的区位条件

以绵江安北部为核心的得天独厚的地理位置，尚需进一步提高绵江综合发展水平，进一步加强绵江与周边地区的运输纽带，但在产业功能、经济发展、文化交流和生态保护等方面的协同作用还不够。

(1) “连江融绵，江油南门户”定位：江油市的南面，北临江，南临绵。地处成德绵一体化发展带中段，江油10分钟生活圈，绵阳30分钟通勤圈，成都2小时车程圈。

(2) “沿江而上”的中部地区：该地区北部为江油开发区，南部为绵阳地区商贸物流旅游服务中心，南部为绵阳科技城新区，南部为“沿江”的军民结合园区，是“绵江”同城化、一体化发展的重点功能区，也是“绵江”产业带的核心地带。

(3) 九环景区和九环景区：该区域李白故乡景区为九环景区东半环景区，隶属川西北地区，是九环景区的主要旅游线路，九环景区东半环景区是四川西部地区的主要旅游线路。

2. 深厚、丰富的历史文化积淀

片区的资源总量大，种类多，已经构成了一个区域的文化和旅游的核心：来源的种类主要是以旅游和休闲为主，其资源的质量和数量都很高。共有275处的文化和旅游资源，在青莲镇的区域内，存在着大量的旅游和文化资源，需要强化对整个历史和文化的激活和综合规划。按照“五类”的划分，青莲镇拥有“五类”旅游景区，景区内“李白故里”，“太白碑林”，“太白祠”，“陇西院”，“青莲古镇”，“三一国际农庄”6个旅游景区。其中，以“历史”为主导，其他类

型的“文化”还有待进一步发掘。其中，建筑和设施类和历史遗迹类占据了65%的比重。

3. 差异化的乡镇发展方向

片区内四个乡镇，但资源禀赋及发展方向各不相同，统筹难度较大。青莲镇有着李白故里风景名胜区、三一农场等文旅资源，以特色文旅发展为主；龙凤镇是江油重点工业发展区域，同时也是三线时期重要工业集中区，有着丰富的工业遗产；西屏镇、方水镇农业条件较好，主要以农旅发展为主。

五、文化保护和城镇发展的国土空间规划思路

(一) 以生态为本明晰控制因素

“双评价”即对国土空间发展的可持续发展进行的综合评估，是制定国土空间规划和加强空间管理的基础。在完成了数据收集、队伍搭建等前期工作之后，第一步就是要展开本底评价，主要围绕水资源、土地资源、气候、生态、环境、灾害等要素，针对生态保护、农业生产、城镇建设三大核心功能展开，然后进行全面分析。在此基础上，结合区域资源禀赋分析、现状问题与风险辨识、潜力分析等内容，结合区域水资源与土地资源资源配置的实际情况，给出区域水资源与土地资源资源配置的优化对策，为区域水资源与土地资源资源配置提供决策支持。在最后的成果展示中，还需对国土空间布局，主体功能定位、三线划定、规划主要指标的分解方案等提供意见。

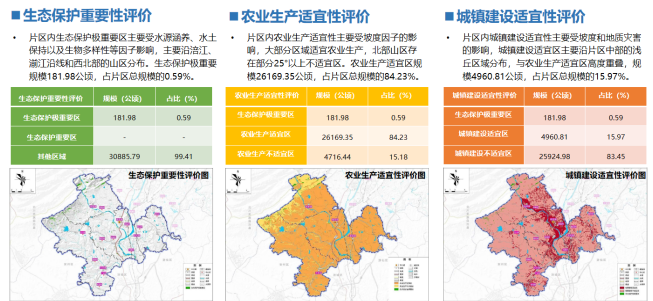


图2 片区国土空间开发适应性评价

(二) 划分“三圈层”配置资源要素

依托片区资源要素，划定片区文化“三圈层”，以李白的“故居+故乡+故里”为核心，以文化为中心，以文筑镇、以文兴城，以文兴国，以文为本，以文建市，以文促城。

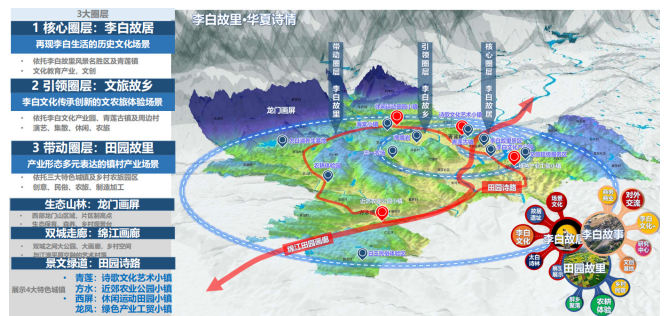


图3 文化“三圈层”发展模式

三个圈层整体发展策略：“核心圈层”围绕重现李白文化生活情景的“李白故居”，以李白故里景区和青莲镇的文化和教育产业为依托；“引领圈层”注重以“李白故乡”为依托，以李白文化产业园和青莲古镇及周边村为依托，重点发展以李白文化遗产为载体的演

艺、物流、休闲、农业和旅游等产业，并以此为载体发展文化、农业和旅游产业。“带动圈层”以三个特色小镇和农村旅游园区为核心，以创意、民俗、农旅、生产加工为核心的工业形式，以农村旅游和文化旅游为核心，以生产加工为核心。



图4 “三圈层”统筹要素配置

（三）文化引领，塑造魅力景观

围绕“水、坝、丘、居”特点，契合文化“三圈层”，着重恢复片区原生态的“密水茂林，连山美田，丘坝聚落”大地人居景观。围绕“田”要素，整理田地，坝区整理田埂，小田变大田，丘区进行坡改梯，错落有致，龙门山区退耕还林，保护生态山林；基于“水网密集”基底，疏水理水，形成“水岛环绕”“线性分布”“水脉交汇”“水系穿插”的四类“融水而居”模式；基于坝区“平原美田”基底，采用“成片成团，小组微生”聚居模式；基于丘区“丘谷交融”基底，采用“依丘靠林，大分散，小聚居”聚居模式，基于低山“生态山林”基底，采用“层叠错落”散居模式。

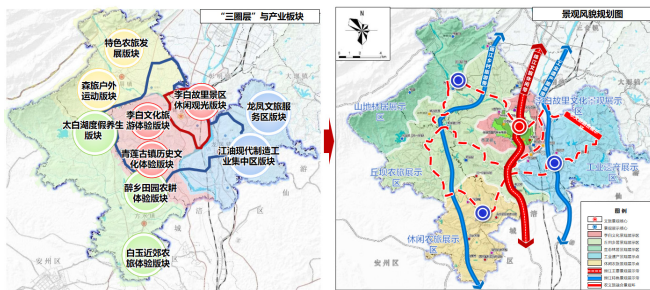


图5 “三圈层”引导景观风貌塑造

结束语

历史文化是城镇特色的最重要载体，但在快速城镇发展中却出现了城镇发展与历史文化保护之间的冲突与空间错位。本文以李白文化发展片区国土空间总体规划为例，同时根据片区内各乡镇特点与经济发展状况，立足“李白文化”，以“三圈”为核心，以“文化”为

导向，以各空间要素为依托，对历史文化保护及城镇空间布局进行了探讨，提出了文化资源整合、文化价值体系建设的新思路。

参考文献

- [1] 潘宏晟. 乡镇级国土空间规划的空间用地布局优化——以李庄文旅融合片区为例[J]. 低碳世界, 2023, 13(7): 100-102.
- [2] 周学红. 两项改革背景下以片区为单元的乡镇级规划编制中的实践逻辑[J]. 资源与人居环境, 2022(1): 24-26.
- [3] 蒋伟, 刘芸, 高黄根. 行政区与经济适度分离下的乡村规划体系构建——以四川省试点丹巴县为例[J]. 规划师, 2022, 38(9): 102-107.
- [4] 刘芸, 蒋伟, 高黄根. 以片区划分重构县域经济地理版图的丹巴实践[J]. 资源与人居环境, 2022, 2022(2): 25-31.
- [5] 张力玮, 程亮. 文脉视角下的城市空间营造策略——以佛山东平河一河两岸城市设计为例[J]. 规划师, 2014(z4): 31-36.
- [6] 胡方, 陈进, 贾晓韡, 等. 基于文脉视角的城市空间特色塑造——以日喀则为例[J]. 城市规划学刊, 2019(z1): 116-123.

作者简介：李易繁，男，1987-09，籍贯：四川威远；民族：汉族；最高学历：学士；目前职称：工程师；研究方向：国土空间规划。

衡姝，女，1983-06，籍贯：四川遂宁；民族：汉族；最高学历：硕士；目前职称：高级工程师；研究方向：国土空间规划。