

村庄规划如何因材施教

——以甘肃省临夏市祁牟村城郊融合类村庄规划为例

魏建华

甘肃省城乡规划设计研究院有限公司

摘要：党的十九大报告中提出乡村振兴战略，确定构建乡村振兴新格局，坚持乡村振兴和新型城镇化双轮驱动，统筹城乡国土空间开发格局，优化乡村生产生活生态空间。村庄规划作为国家国土空间规划“五级三类四体系”的重要组成部分，是未来乡村保护与开发的法定依据。村庄规划编制的主要任务应以保护优先，实现绿色发展和高质量发展，因地制宜，突出特色，有序推进、务实规划。

关键词：资源禀赋；因材施教；共建共享；互联互通；乡村振兴

【DOI】10.12254/j.issn.2096-6539.2023.23.009

一、规划背景

2021年中央一号文件《中共中央国务院关于全面推进乡村振兴加快农业农村现代化的意见》全面推进乡村振兴。“十四五”时期，是乘势而上开启全面建设社会主义现代化国家新征程、向第二个百年奋斗目标进军的第一年。民族要复兴，乡村必振兴。

为促进乡村振兴战略深入实施，根据《中共中央国务院关于建立国土空间规划体系并监督实施的若干意见》和《中共中央国务院关于坚持农业农村优先发展做好“三农”工作的若干意见》等文件精神，自然资源部下发《关于加强村庄规划促进乡村振兴的通知》，对国土空间规划体系下的村庄规划如何促进乡村振兴提出新的要求。

二、村庄禀赋

（一）城郊区位优势凸显

祁牟村坐落于临夏市折桥镇，位于临夏市东北端，距临夏市4公里，是临夏市的东北部对外门户空间。交通条件优越：折达公路、环城北路分别从村城东南部、西北部穿过，高效衔接临夏市中心城区。

临夏市国土空间总体规划（2021—2035），将祁牟村部分村组纳入临夏市中心城区城镇开发边界内，其中祁牟村1、6、7、8社位于城镇开发边界内。

祁牟村村作为折桥湾大景区的重要旅游节点，南接全国乡村旅游重点村、中国美丽休闲乡村——折桥村，东接临夏市大庄村。临夏市全域旅游发展规划（2019—2030）确定全市构建“一核驱动，一带整合，一环串联，三区联动”的全域旅游空间，其中祁牟村位于以折桥镇和罗家湾为主要区域的东部休闲农业区。规划以折桥村农家乐美食品牌，祁牟村丰富的地下泉水资源，大庄村高效日光温室等特色乡村旅游业态为引爆点，推动折桥湾大景区的全面发展。

（二）自然资源丰富独特

祁牟村以甘甜如醴的九眼泉、郁郁葱葱的古柳、麦

浪如云的田园，以及周边相邻地区的大夏秋声、凤山夕照、老树参天诸景闻名遐迩。

山：村庄西北部有北塬，东南侧为南龙山脉。

水：大夏河由村庄东部自南向北流过，村庄内部水系发达，灌溉渠系、雨水渠、景观水系错综交织，四季流水，形成丰富的水系景观。

泉：祁牟村以自然流出的多处泉水而闻名，由于泉眼很多，借中国文化以九为多而命名为九眼泉，素有“一泉九鸣”之称。明《河州志》曰：“一泉九眼，漱于鸣琴，水清冽，引流灌溉，居民赖之。”现有3处历史遗存泉眼。

柳：相传明朝嘉靖年间，历史上著名的铁笏尚书王竑游憩九眼泉时，亲手栽植于泉边，现存的三棵古柳树冠参天，绿荫盖地，树干有三人合抱之粗，名之曰“尚书柳”，已有六百多年历史，是九眼泉的标志。村庄内部榆柳并茂，绿荫婆婆，鸟语如簧。现有三处古树名木。

田：高原美都西瓜种植基地、树莓种植基地、拱棚蔬菜、陆地蔬菜，一派生机勃勃的田园美景。

（三）历史人文底蕴浓厚

村名：因祁姓和牟姓人家居住而得名。

村史：相传南宋末年（约公元1230年），为避战乱，古都金陵（今南京）大量百姓举家外迁，离开祖地南京大柳树巷，举家迁徙至此。临行前折了门前垂柳树枝，移栽于此。历经八百年的沧桑岁月，现已长成参天古树，垂条如索，柔悠拂风，树皮鳞鳞似甲，有卧虎盘龙之势，始终保持她江南竹叶垂柳特有品质，经省文物部门和州市园林部门多次考察，并载入州市志，列为“古树名木”。

文化：多民族文化融合，属汉、回、东乡族混居村落，其中汉族人口约占70%，回族、东乡组等人口约占30%；村庄文化气息浓厚，庙宇、彩虹路、街头景观、沿街文化景观墙，无不彰显奇谋村乡村文化气息；非物质文化遗产丰富，砖雕、剪纸、扭秧歌等。

三、探索村庄规划方向

根据甘肃省村庄规划编制导则（试行）确定的分类引导，结合祁牟村地理区位及与临夏市中心城区城市开发边界的关系，祁牟村属于城郊融合类村庄。村庄规划编制应综合考虑工业化、城镇化和村庄自身发展需要，加快城乡产业融合发展，基础设施互连互通、公共服务设施共建共享，在形态上保留乡村风貌，在治理上体现城市水平，逐步强化服务城市发展、城市城市功能外溢作用。规划提出以下编制原则：

（一）互补性原则

“农村集体建设用地”和“农村人口”对城市（镇）在建设过程中可能部分缺失的公共或专项服务功

能的有效补充。在这个过程中，城市（镇）提供“需求与市场”，城郊融合村提供“场所与产品”。据此确定本村的产业发展定位，在与城市（镇）功能的互补中完成村庄产业的定位与升级。

（二）共生性原则

共生性原则要表达的意思是：乡村与城镇需要互为依托、共同生长。共生性原则产生于中国独特的“城乡二元”土地制度——在发挥城市功能方面，城郊融合类村庄中的“城边村”与城市边缘区域的作用是一体的；但是，它们的建设用地所有制属性并不相同。正是这种不同，才使它们彼此可以互补、可以共生。

（三）差异性原则

城郊融合村相互之间产业定位的差异性。一般来说，城市（镇）周边有许多城郊融合类村庄，它们彼此之间的发展定位要有差异性，不能相邻村庄做了这个产业，咱也不加思考地跟着上，最终导致市场需求饱和，大家都发展不起来。

（四）地域性原则

要强调村庄所在地区（域）的独特文化。虽然城郊融合，但城乡毕竟不同。作为城郊融合村，它需要在公共服务与基础设施的配置上，与城市相同或相近，但在生态环境上、生活气氛上、甚至空间尺度关系和建设强度上，与城市（镇或者都市）要有明显不同。

四、明确村庄规划抓手

（一）兼顾远景，构建城郊融合新格局

祁牟村作为临夏市城镇开发边界内弹性发展区内的村庄，其具备承接城市外溢功能的作用，虽规划期内未必与城市形成空间上的一条化，但考虑远景村庄转型的潜力，规划与临夏市中心城区空间布局进行有效衔接。

结合临夏市国土空间总体规划初步确定的中心城区空间格局与村庄乃至折桥镇现有空间肌理，本轮村庄规划基于现状村庄格局，自下而上对临夏市国土空间规划整体布局提出合理建议：基于现状村庄发展肌理，优化城市路网结构。

（二）一、二、三产业融合，构建祁牟特色乡村旅游产业链

市级层面：作为临夏市东部乡村旅游发展组团，积极发展与城市相互补的现代都市农业，优化提升休闲农业。

镇级层面：基于折桥镇对各村庄产业发展定位，走差异化发展路线，依托“神泉古柳”发展乡村休闲游。

（三）近郊发展，建立乡村微单元建设模式

城乡统筹，构建市——镇——村三级生活圈，打造30分钟城乡生活圈、15分钟镇村生活圈、10分钟村庄生活圈，实现城乡一体的公共服务设施网络，使中心城区、镇区公共服务设施向村庄延伸，并配套完善村庄公共服务设施。

面向城郊融合发展趋势，实施交通导向的发展模式，沿交通廊道布局乡村微单元，作为祁牟村发展的基本单元，以微单元为核心，完善公共设施配套，形成乡村基本生活圈，满足居民生活基本需求。同时完善微单元的车行、慢行交通组织和对外交通联系，实现临夏市中心城区30分钟生活圈。折桥镇15分钟生活圈、祁牟村10分

钟生活圈。既提高乡村的便捷出行慢生活体验，又实现乡村与城区的联系互动，为祁牟村谋求发展机会。

（四）刚弹结合，促进村庄与城市高效衔接

刚性管控：体现生态思维和底线思维，划定“三区两线”，包括永久基本农田线、建设用地开发边界，及生态空间、农业空间和建设空间，并制定管控措施。

弹性引导：作为中心城区的弹性发展区，明确下一步城镇拓展首先建设区域，制定城镇建设项目的准入要求及村域约束指标的平衡措施。同时规划在村域建设空间内预留一定的村庄发展弹性空间，保证建设用地总指标不突破的前提下，进行用地空间的置换，预留未来发展空间。

（五）挖掘特色，彰显祁牟水韵人家之特色

挖掘村庄特色泉水资源，梳理水系、渠道、街头水景等现有要素，依托村庄道路，通过时而贯穿、时而放大、时而隐蔽等手段，形成具有特色的水系、景观，打造具有临夏特色的“河州水韵”沁水休闲旅游村。

五、村庄规划成果展示

（一）目标定位

定位：“临夏市后花园、外来游客的会客厅”

主题：沁水休闲旅游村、临夏市的沁水园；

目标：坚持功能提升、城乡一体的发展理念，建设“新社区、新生活、新业态”

新社区——复合发展的新社区，新农业、旅游、兼业等多元人群聚集居住，具有独特的社区文化特征

新生活——便利多元的出行选择，完善的公共服务配套，亲近自然，更加自由舒适的慢生活体验

新业态——城市近郊农业特色化、休闲化的升级发展

（二）五大振兴

1) 产业振兴

依托神泉古柳+民宿产业+农耕体验，走一、二、三产业融合发展道路，实施休闲农业和乡村旅游重点项目建设，建设村域休闲游慢行体系，构建祁牟村乡村旅游全产业链，打造全村域乡村体验游。

规划以乡村旅游为主导产业，以特色种植为配套产业，针对祁牟村乡村现状旅游要素，对照“吃、住、



图1 村域产业发展规划图

行、游、购、娱”的乡村旅游六要素，以构建全域乡村旅游全链条为目标，策划全域旅游项目。规划依托村庄现有资源打造城市休闲娱乐项目、特色民宿打造、儿童水上游乐园、亲子采摘园、垂钓岛、乡村童年追忆区、美都西瓜采摘园、树莓种植观赏园、智慧农场等重要产业项目。

2) 生态振兴

贯彻“青山绿水就是金山银山”的指导思想，落实祁牟村“生态产业化、产业生态化”的发展思路，实施人居环境综合整治工程、生态保护修复工程，结合祁牟村全域乡村生态旅游的构建方向，打造全省生态振兴样板村。

村域水系修复：完善村域内灌溉渠系，并对流经村庄内的灌溉水渠、雨水渠进行形态改造，主要通过现状混凝土硬化明渠改造成卵石装饰的景观渠，形成形态自然、生态景观俱佳的村庄水系景观。

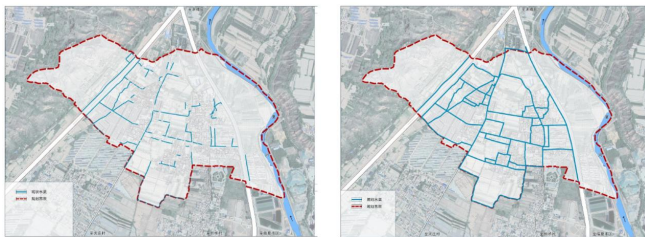


图2 村域水系修复图

人居环境综合整治：贯彻落实中央部署的“6+3”行动：“6”即中央部署的农村“厕所革命”、农村生活污水治理、农村生活垃圾治理、村容村貌整治提升、农业废弃物资源化利用、村规划；“3”则是地方提出的村民良好卫生习惯养成、建设和管护机制、保障措施。

3) 文化振兴

依托祁牟村悠久的历史、古树名木、历史泉眼，在严格保护的基础之上，发扬传承，弘扬祁牟文化。规划通过建设村史馆，在村域主要步行系统打造村域文化景观通廊，讲述祁牟村庄发展史和展示村庄非物质文化遗产，并以乡村振兴，脱贫致富为主题，营造祁牟村未来可期的幸福蓝图。并依托村庄内现状石雕厂，建设祁牟村石雕加工展示坊，盘活传统文化产业，充分展示临夏砖雕艺术文化。

4) 人才振兴

实施乡村人才“领、引、育、用、留”工程，通过“产业发展引领、政策扶持吸引、培训培育、搭建平台、关心关怀”五个方面，着力打造一支懂农业、爱农村、爱农民的乡村人才队伍。

以产业发展引领乡村人才振兴：围绕祁牟村乡村旅游、西瓜树莓种植等主导产业发展需求，大力培育、扶持产业振兴带头人，做大做强“精品农家乐”、“树莓采摘”、“鳟鱼养殖”等特色文化品牌，不断夯实乡村人才汇聚的产业基础。

政策扶持吸引乡村人才汇聚：构建人才下乡激励机制，坚持以人才政策激励回引乡村人才，促进中高级岗位重点向基一线作出贡献人员倾斜。落实创业担保贷款、社保补贴等激励政策，不断优化乡村就业创业环境。

强化培训培育乡村人才队伍：积极实施职业技能提

升行动。大力开展乡村旅游、花卉盆景等特色职业工种培训，为祁牟村乡村产业发展培育技能人才。

搭建平台用好乡村人才：强化“魅力折桥湾”创业品牌打造，鼓励农村创业项目参与创业创新活动，挖掘并扶持农村创业典型。

关心关怀留住乡村人才：营造爱才敬才社会氛围，完善人才服务机制，落实教育、医疗等配套服务政策。强化农村基础设施建设，推进农村文化事业发展。

5) 组织振兴

在村支两委的带动下，以党支部带头抓、党员带头干的组织振兴机制，通过密织“责任网、帮扶网、连心网”三张网，带动全村群众积极参与祁牟村市级乡村振兴示范村的建设。

党建强村工程：认真贯彻执行《中国共产党农村基层组织工作条例》《中国共产党农村工作条例》，提升村党组织组织力，为乡村振兴提供坚强政治和组织保证。优化村党组织设置，探索在村联合社、合作社等社会组织和经济组织中建立党支部，发挥党组织在村级集体经济发展、乡村治理中的战斗堡垒作用。选优配强村“两委”班子成员，注重从致富带头人、本土优秀中专毕业生、复员退伍军人等人员中培育后备干部人才队伍。

后备干部队伍培育工程：优化党员队伍结构，确保3年至少发展1名年轻党员。加强党员日常教育管理，将祁牟村党员划分为多个小组，明确每名党员的岗位职责，分区负责各自区域的自治工作，充分发挥党员先锋模范作用。

集体经济提升工程：充分整合乡村旅游产业优势、农家乐民宿集群、文化优势、区位优势等，完善村庄发展规划，合理确定村级集体经济发展模式，切实推进人居环境改善、文化公园建设。产业项目升级、集体经济组织培育等重点项目，实现村级集体经济稳中有升。

创新村级治理结构工程：推行村民委员会事务和集体经济事务分离，抓好村党组织这个堡垒、群团组织这个助手、群众自治组织这个基础、农村集体经济组织这个纽带，构建形成村党组织领导下的村级治理结构。实行“四议两公开”工作法，充分发挥村务监督委员会作用，对集体经济组织的运营管理进行监督。

结语

根据对临夏市祁牟村的准确把脉，因材施教，明确村庄发展定位，制定符合村庄发展的策略，结合乡村振兴的核心目标，确定村庄规划的内容，引导村庄科学合理发展，打造甘肃省乡村振兴示范标杆。

参考文献

[1] 冯巧玲, 张江勇, 李萃. 基于“农文旅”产业融合的城市近郊山区乡村振兴模式探索——以福建省寿山乡为例[J]. 小城镇建设. 2019, (10).

[2] 李裕瑞, 卜长利, 曹智, 等. 面向乡村振兴战略的村庄分类方法与实证研究[J]. 自然资源学报. 2020, (2).

[3] 王东平. 河北省桃产业一二三产融合模式研究[D]. 2019.

[4] 刘彦随. 中国乡村振兴规划的基础理论与方法论[J]. 地理学报. 2020, (6).