

公园景区文旅夜景亮化与游客体验优化策略

王长斌

山东清华康利城市照明研究设计院有限公司

摘要：近年来，随着人们对夜间旅游的需求越来越高，夜晚已成为游客选择目的地的重要时间窗口。许多城市将城市夜景灯光亮化提升作为旅游发展的重要组成部分，很多景区也开始注重对夜间旅游产品的打造。那么，如何打造特色夜景灯光？如何在满足游客夜间旅游需求的同时，提高景区吸引力和游客体验度？这些都是需要我们深入思考和探索的问题。本文主要针对公园景区文旅夜景亮化与游客体验优化策略进行了梳理，提出几点建议。

关键词：公园景区；文旅；夜景亮化；游客体验；优化策略

【DOI】10.12254/j.issn.2096-6539.2024.05.105

一、引言

文旅夜景亮化的质量不仅会影响游客的体验感和满意度，也会影响整个景区的形象与宣传，因此，如何做好公园景区夜景亮化与游客体验优化是值得思考和探索的。而景区夜景亮化规划应与公园整体景观相融合，突出公园主题特色，通过灯光色彩、亮度、色温等营造不同的光影效果，既能展现出白天自然风光的魅力，也能提升夜间公园旅游景观吸引力。

二、公园景区文旅夜景亮化与游客体验概述

（一）公园景区文旅夜景亮化

城市夜景亮化工程是城市建设的重要组成部分，也是提升城市形象、营造城市景观、提高城市文化内涵的重要手段。人们生活水平的提高，人们对夜景照明品质和审美要求越来越高，对夜景照明工程提出了更高要求。近年来，在各地政府及旅游景区管理部门的推动下，夜游经济成为城市新宠，逐渐成为城市经济发展的新增长点，夜经济不仅是旅游、餐饮、购物、休闲、娱乐等传统商业业态的升级，也是促进消费、拉动内需和推动经济增长的重要方式。因此越来越多的城市把夜经济作为城市发展的重要抓手^[1]。公园景区文旅夜景亮化是提升夜间公园旅游景观吸引力的重要手段之一。

（二）公园景区游客体验优化

人们生活水平的不断提高，夜经济的蓬勃发展，人们对于夜间休闲旅游需求也在不断增加。为了进一步提升公园景区的旅游消费水平，如何开发和利用好公园景区夜景亮化，为游客提供一个更好的夜间休闲旅游环境，是很多公园景区面临的新课题。夜晚人们对户外活动的兴趣会降低很多，更多地是选择在室内进行休闲娱乐，这就要求景区需要更好地提升夜景亮化效果，为游客提供更好的夜间游览体验。

1、旅游体验优化是指以游客为中心，在一定区域内，从游客的角度出发，通过环境、产品、服务等多方面的优化，从而提升游客的体验感受。

2、旅游体验优化包含两个层次，一是“质”的层

面，即在有限的时间内游客能够获得的最佳体验感受；二是“量”的层面，即游客在旅游过程中感受到的最大舒适度。

3、旅游体验优化以游客为中心，其核心是满足游客需求和期望。在此基础上，通过各种优化手段和方法，实现游客与景区的相互协调。

4、旅游体验优化包括五个方面：旅游项目选择与组合；旅游目的地形象设计；旅游活动安排与组织；旅游线路设计；旅游设施建设与管理。旅游体验优化是一项系统工程，需要在实践中不断地积累经验。

三、公园景区文旅夜景亮化与游客体验优化方向

（一）灯光颜色

色彩是影响人们视觉感官的重要因素，合理的色彩搭配可以给人带来更多的愉悦感。灯光颜色可分为暖色和冷色，也可根据公园内环境氛围，通过色彩搭配，营造不同的夜景氛围。例如：公园内树木比较多，可根据树木的种类选择相应的暖色调灯光；而夜间植物相对较少，可以选择冷色调灯光。根据公园不同功能区域，选择相应颜色的灯光，如：运动场地、儿童娱乐区等区域应以暖色调灯光为主，让游客在运动中感受到乐趣；而在公园入口处等区域则应以冷色调灯光为主，起到视觉引导作用。

城市公园景区夜景亮化不仅要满足游客夜间休闲娱乐需求，更要注重游客的感官体验。景区内夜景亮化是一个系统工程，需要各部门的通力配合才能形成有效的景观照明体系。景区夜景亮化方案设计应结合公园整体规划以及各功能分区特点进行规划设计，才能打造出最适合景区、适合游客的夜景照明方案^[2]。

（二）灯光亮度

第一景区夜景亮化应遵循“以人为本”的原则，根据不同区域的人流量，科学规划亮化照度，满足照明需求。景区夜景亮化设计中，要考虑到不同人群的审美需求、精神需求、心理需求等。

第二景区夜景亮化应与公园整体景观相融合，突出公园主题特色。通过对公园内植物、建筑等夜景照明的合理设计和布局，为游客提供一种舒适、优美的游览环境。

第三灯光的亮度要合理，既要保证整个空间环境亮度适度，又不能太过刺眼。同时还需要考虑到灯光与环境的相互影响，充分利用光线和色彩来表现整个环境气氛。

第四公园景区夜景亮化设计中要注重打造游客体验感和满意度，通过合理规划设计来优化游客体验。在公园景区内适当布置灯光小品、雕塑、绿植等景观，可以增强游客对公园景观的感知度和舒适度。也可以结合公园自身文化特色，增加夜间活动项目和主题活动项目，给游客带来更多新奇体验感。

（三）灯光布局

灯光布局在夜景照明中具有重要地位，是形成夜景景观的主要因素。灯光布局可以分为区域布局、点状布局和面式布局三种。区域布局是指在一个区域内通过灯光照明形成一条完整的光带来营造夜景景观，这也是最常见的夜景照明方式，比如一条或几条道路上布置道路两侧的路灯、景观灯等。点状布局是指通过点状光源和灯具对局部环境进行照明，从而形成完整的光影效果，这是最常见的方式，比如公园或景区内的公园雕塑、景观小品等。面式布局是指利用点状光源和灯具对整体环境进行照明，然后通过光投射到地面和建筑表面形成视觉效果^[3]。

在灯光设计中，我们通常采用“一灯一景”或者“一景多灯”的方式对夜景进行规划（如图1）。通过设置不同颜色、亮度和色温的灯光营造出不同的光影效果，既能展现出白天自然风光的魅力，也能提升夜间公园旅游景观吸引力。

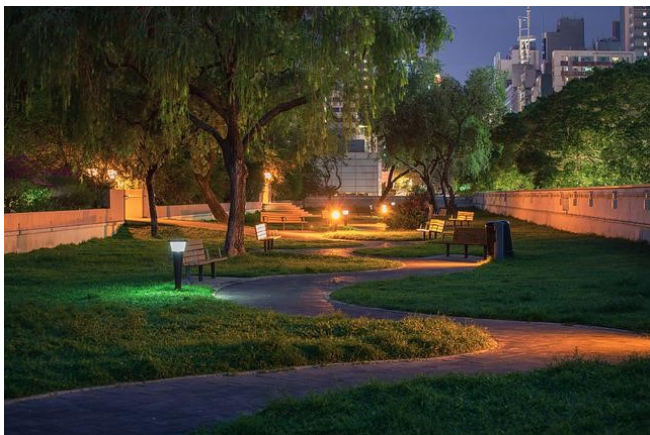


图 1

（四）灯光风格

灯光风格不是一种风格，而是对不同类型空间的整体氛围塑造的一种综合体现，一般可分为城市景观亮化、室内照明及其他照明等。针对不同类型的空间，灯光风格也不同。在设计时，要根据空间的主题和性质，以及空间所处的地理位置和周边环境，来确定灯光风格，避免灯光“千园一面”。

在满足设计效果和照明标准的同时，还应注重后期维护和运营管理。景区夜景亮化工程可以通过后期运营管理来提高投资收益。景区夜景亮化工程要充分考虑后期运营管理的问题，不仅要保证夜间正常开放，还要能够持续改善游客体验和景区环境，满足游客对于景观的需求。

在文旅夜景亮化中，对项目质量要求极高。每一处细节都应重视，每一个功能区域都不能马虎。只有这样才能为游客呈现出一场完美的夜游景观体验，从而让景区知名度与美誉度得到提升。

（五）灯光管理

对于灯光管理，应当实行动态管理和及时调控，通过实时监测与控制来达到灯光效果的最优化。首先要做

到对灯光亮度、色温、色彩的实时监测，当出现问题时，可以及时进行调整。其次，要根据不同的季节和时间，制定合理的灯光管理制度，保证灯光效果满足预期要求。

以“绿色照明”为主题的绿色节能照明管理理念逐步成为业界共识。我们希望通过智慧照明平台对园区亮化进行统一规划和控制，建立一套完整的亮化系统和智能控制平台，通过物联网技术，实现对亮化工程的实时监测和控制，从而提高照明工程的整体效率和品质，同时减少能源消耗和资源浪费。

四、公园景区文旅夜景亮化与游客体验优化策略

公园景区文旅夜景亮化是一个长期工程，在推进过程中需要充分考虑各方面因素。首先要因地制宜、因景制宜；其次要从游客需求出发、以游客为中心；再者要注意夜间照明设计中灯光设备的选择以及灯光控制系统的设置；最后要注重技术创新，不断提升夜景照明设计水平。相信在政府相关部门以及相关企业的共同努力下，我国公园景区文旅夜景亮化与游客体验优化水平一定会更上一层楼。

（一）明确景区定位，进行灯光主题形象策划

对于公园景区来说，在夜景灯光建设之前，需要对景区的定位和形象进行深入调研。明确景区的核心理念、景区主题以及景区发展方向^[4]。

在做夜景灯光设计之前，要明确景区的定位，做好形象策划。例如，在“锦绣中华”主题下，可设计“锦绣中华·璀璨中华”灯光形象，突出主题元素，传达出“锦绣中华”文化内涵，使游客感受到灯光艺术魅力。在“桂林山水甲天下”主题下，可设计“桂林山水甲天下”灯光形象，突出“山水甲天下”的主题。

与此同时在进行灯光设计时，要充分考虑到游客的心理需求。例如，在夜游的过程中，游客有可能会产生好奇心。如果夜景灯光设计得太亮了，会导致游客感到刺眼和不适。因此，在进行灯光设计时要注重主题形象策划和色彩搭配。夜景灯光不仅要美观漂亮，还要让人感觉舒适、温暖、温馨。这样才能更好地满足游客夜间旅游需求。

（二）完善功能配套，强化旅游服务设施建设

公园景区是旅游资源的重要载体，为游客提供全方位、高品质的旅游服务，是公园景区发展的重要组成部分。其中，完善旅游服务设施建设是一项重要内容。

1. 完善交通设施，加强景区道路建设，对景区周边道路进行梳理，结合公园景区功能布局 and 交通情况，规划、完善景区内公共交通线路和站点。

2. 完善配套设施建设，加强各景点间的交通连接，将文化景点与商业景点联系起来，加强游客与城市中心和周边景点的联系。

3. 完善标识系统建设。在景区内设置明确的标识系统，并加强对标识标牌的维护与更新。在部分重要区域、节点处设置临时导览标识牌。

4. 加强旅游信息服务设施建设。增加旅游信息查询平台的数量和种类，满足游客对旅游信息的需求；为游客提供无线网络连接和在线票务预订服务；与互联网旅

游企业合作开发 APP或小程序等旅游服务平台。

（三）挖掘文化内涵，打造特色景观灯光

近年来，随着人民生活水平的提高，夜游经济也逐渐发展起来，为游客提供了更多的夜游选择。夜游经济不仅可以满足游客需求，还可以提升景区的品牌形象。因此，景区应充分挖掘自身文化特色，突出主题创意，打造具有吸引力的景观灯光。

在灯光设计中，可以将灯光与传统文化相结合，体现当地的历史和文化底蕴。例如，在成都锦江公园打造的“锦里”夜景灯光项目中，就融合了锦里历史文化和蜀锦文化元素，利用现代灯光技术和技术手段展示了蜀锦文化的发展历程和繁荣景象。此外，还设计了“锦里”主题音乐喷泉、水幕投影等互动项目。通过生动有趣的互动方式与传统文化相结合，使游客可以深入了解蜀锦的历史和文化内涵^[5]。

（四）保护生态环境，打造绿色节能照明体系

在景区夜景灯光的打造中，需要注意生态环境的保护，注重生态环境和人文景观的协调。随着旅游业的发展，景区游客数量不断增加，因此，景区应充分利用现有资源，积极创建生态旅游环境。在灯光照明设计中，应注意协调自然景观、历史文化和人文景观之间的关系，突出景区特色。

此外，还应注意灯光设计与公园环境的协调。例如，在城市公园、城市广场和城市景观中采用高强度的照明手段是不可取的。同时，还应注意在夜景灯光设计中采用LED光源、低功耗照明设备等绿色环保设施。在景观设计中充分考虑照明和节能效果。

总之，夜景灯光不仅为游客提供了夜间游玩的体验感，也为景区吸引了更多游客的青睐。因此，景区在打造夜间旅游产品时应充分考虑游客的体验感受和体验需求，并以此为基础来优化旅游产品设计和服务质量。

（五）开展灯光节活动，提升游客参与性和体验度

灯光节作为一种新兴的节事活动，正在成为许多城市旅游项目的一种新趋势。灯光节作为景区打造夜间文旅项目的一种重要方式，已经成为游客体验夜间旅游产品的重要组成部分。目前，国内一些知名的灯光节已成为游客参与互动性强、互动性高的夜间文旅活动。例如，武汉东湖的东湖之眼灯光节活动已连续举办了四届。每年的主题都不同，有“春之花”、“夏之荷”、“秋之叶”、“冬之雪”等。这一系列活动不仅可以吸引大量游客前来观赏，而且可以进一步促进东湖公园夜间经济发展^[6]。

此外，灯光节活动还可以作为景区开展夜间旅游活动的重要平台，对游客进行文化宣传、品牌推广等，进一步提升景区知名度和美誉度。通过举办灯光节活动，不仅可以有效提升游客的参与性和体验度，还可以促进景区旅游收入增加和区域旅游品牌形象的提升。

（六）借助新媒体手段，增强游客互动性和参与性

新媒体技术（如图2）的应用可以改变传统的夜游模式，不仅能为游客带来全新的夜间游览体验，也能极大地满足游客的参与感。新媒体技术能更好地满足游客个性化需求，通过 VR技术、AR技术、智能设备等，游

客可以直接在线上与景区工作人员进行互动，体验景区的文化和特色。

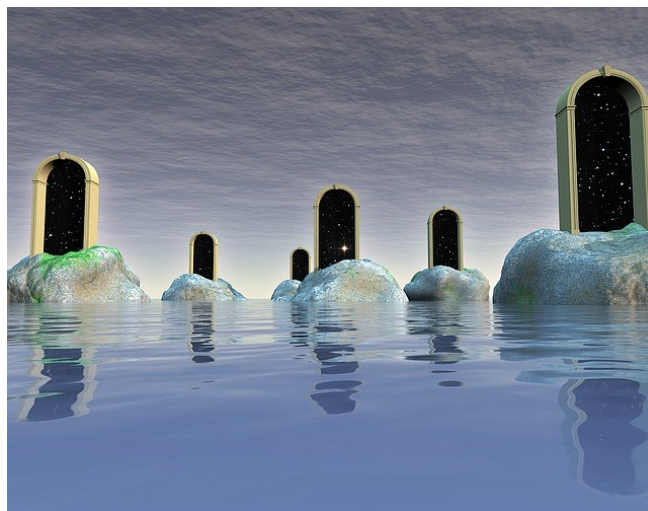


图 2

比如杭州西湖通过 AR实景游览的方式，将西湖实景与数字技术结合，以5G网络为依托，以数字孪生技术为手段，打造了一个以实景为基础、虚实结合、虚实互补的三维实景数字化西湖，并通过虚拟现实、增强现实等新媒体技术，让游客沉浸在西湖之夜。这项尝试不仅可以提升景区的夜间文化体验水平，也能带动周边住宿、餐饮等相关产业的发展。

结语

夜景灯光是城市形象的重要组成部分，对于塑造城市形象、提升城市夜间经济活力、增加市民休闲娱乐、增强市民归属感具有重要意义。因此，在景区夜间旅游中，应注重从提升景区整体形象的角度出发，坚持“以人为本”的理念，完善配套服务设施，增强夜间旅游的吸引力和体验度。一方面，在满足游客需求的前提下，将文化与科技融合起来，用丰富的光影效果塑造出特色景观与城市风貌，满足游客审美需求；另一方面，将夜游活动与文化遗产、体育休闲、商业活动等相结合，打造独特的主题活动和消费场景。此外，还应充分考虑周边环境与光环境之间的协调关系以及与当地民俗文化之间的融合。

参考文献

- [1] 赵畅. 旅游景区游客体验效果强化策略研究[J]. 统计与管理, 2016: 132.
- [2] 赵永刚; 刘森. 旅游景区体育环境优化策略探讨[J]. 中外交流, 2021: 1 (1349).
- [3] 赵昱博. 文化型旅游景区游客体验研究——以“黄山风景区”为例[J]. 当代旅游: 下旬刊, 2019: 1.
- [4] 冯紫婷, 陈欣. 基于游客体验视角的红色旅游景区优化策略研究——以狼牙山风景区为例[J]. 林业与生态科学, 2023: 10.
- [5] 任耘. 全域旅游背景下旅游统计体系优化策略[J]. 中国统计, 2018: 61-63.
- [6] 张雅婷. 游客打卡网红景区的旅游体验与建议[J]. 当代旅游, 2020: 65-66.