

城市近郊乡村建设规划设计与实践探索

——以太原市阳曲县西黄水村为例

甄亮中 王军 贺譔

山西省城乡规划设计研究院有限公司

摘要：城市近郊乡村的规划建设不同于城市，在众多类型的规划中，村庄建设规划是能够有效指导乡村实际建设发展的指引性文件。近郊乡村的规划、设计、建设，需要从多维度、多专业进行规划与实施。在规划过程中，需要围绕村庄核心资源进行项目市场化发掘，最大化发挥出在地资源优势。同时在实施阶段，需要全过程咨询的服务模式保障规划设计成果的落地。

关键词：城市近郊；建设规划；实施；全过程

【DOI】10.12254/j.issn.2096-6539.2024.06.092

一、引言

我国城镇化率目前已达65%以上，但是城乡一体化的建设进度仍然相对滞后。在核心城市强大的虹吸效应之下，城市周边传统乡村地区逐渐凋零，出现了人口外流、农田荒废、基础设施配套落后、基层管理缺失等突出问题和矛盾。但同时，城市近郊的乡村是破解城乡二元结构的前沿阵地。处在大中城市近郊的乡村，相比偏远地区或其他发展相对落后地区的乡村更具有发展机会和优势。这个区域内乡村的建设规划及实施，有着广阔的发展前景。太原市作为山西省省会城市，其周边1小时车程内的乡村都极具发展潜力，但在实现的路径和进度上，还参差不齐。在此背景下，笔者结合在太原市阳曲县西黄水村的规划建设实践，对城市近郊型乡村的规划建设全流程进行了梳理，并提出了相应的经验总结，以期能够对同地域同类型村庄的发展起到借鉴作用。

二、村庄特点与建设需求

（一）村庄现状

西黄水村属太原市阳曲县侯村乡管辖，下辖西下庄自然村，位于侯村乡西南面，属黄寨川盆地西南隅，地势西南高、西北低；南靠太原盆地北制高点风格梁，周边环境优美，传统住宅依照山体走势，高低错落布局，使其形成独具特色的村落格局，村庄内的窑洞建筑质量较好，以平顶式窑洞为主。西距太原市钢园路高速进（出）站口和规划中的地铁8号线1.3公里，北邻青龙古镇（会沟和南塔地两个自然村）和太原市民营经济园区（侯村），距108国道1.5公里；东邻石城村，接店子底红色旅游路；太阳高速、石太高铁横贯东西。北距县城中心区7.5公里，南距省会太原市核心区仅15公里，交通十分便利。

全村占地约9204亩（包括西下庄），其中耕地有7500余亩，宅基地有800余亩，其余为四荒地；平川耕地超3500亩（包括基本农田），有深井三眼，绝大部分都可以进行机耕和浇水，比较适宜种植谷子、高粱、玉米和豆类、蔬菜等传统农作物。西南梁地多种有经济林和各种小杂粮作物等。素有“南有花果山，北有米粮

川”之美誉。

（二）村庄建设与发展需求

（1）乡村振兴的建设背景

党的十九大、二十大以来，乡村振兴战略不断推进与落地。其中，产业振兴是乡村振兴战略当中最重要的一环，也是起步最难的一环。实施乡村振兴战略，关键要找准发展方向，走出一条符合在地村实际的路子。乡村振兴的质量和成色，要靠产业振兴来带动。从精心做好顶层设计到精准发展特色产业，从精巧利用生态资源到全力提高群众生态素养，各地都在“绿富同兴”上下功夫，通过盘活村域内存量的土地资源、生态资源，寻找产业落脚点，逐步呈现出百业兴旺、生态共享的美好愿景。

绿水青山就是金山银山。习近平总书记指出，“保护生态环境就是保护生产力，改善生态环境就是发展生产力。”通过人居环境整治，乡村颜值气质双提升，农民在美丽环境中发展“美丽经济”，有了“美丽收入”，实现“风景”变“钱”景。

（2）提升乡村活力的需求

由于务农收入较低，村里大多数青壮年都选择了外出打工以增加家庭收入，导致了大量农田荒芜，村域内的生产缺乏劳力，农村人口逐渐老龄化，乡村陷入了越穷越落后的循环，思想老旧，不愿接受新鲜事物。本项目对西黄水村的产业发展提出了具体可行的建设方案，有利于激活村庄活力，吸引部分外出务工人员返乡就业和创业，推动乡村的和谐发展。

（3）城乡互动的需要

西黄水村为太原市的近郊村庄，毗邻太原市城区，而且村域范围内现存较多产业，借助太原市的辐射优势，整合旅游项目资源，围绕农业新业态和文旅产业，开发乡村旅游项目，当地走出一条农业高质量发展新路，使农民依靠农林资源、美丽风景和良好生态逐渐鼓起了腰包，打造阳曲县乡村振兴、高质量转型的示范村。

（4）填补城市近郊旅游市场服务空白

随着人民收入水平的提高、休闲时间的增多和交通的便利，近郊短途旅游成了城市居民的消费新趋势，特别是周末一日游成了都市人调节生活方式的选择之一^[1]，西黄水村处于太原市的近郊，距离市区半小时车程，具有良好的生态环境资源，且“青龙古镇”“方特东方神画”等对村庄具有很强的辐射和带动能力，通过村庄农林产业整合，发展乡村旅游业，体现乡村本身质朴的自然田园美，提供给都市游人以清新古朴的田园风光和传承久远的乡土文化气息，既可以促进了乡村经济发展，还可以产生良好的经济效益、社会效益和生态

效益。

三、总体布局及发展思路

(一) 总体发展思路

结合村庄实际情况和禀赋，通过对太原市周边市场需求进行摸排，特制定以下发展策略：

(1) 整体风格

结合村庄实际风貌和未来发展路径，经过提炼，总结出“乡村+窑洞+田园+中式=精致田园+新中式”模式，从宏观角度对村庄的风貌提出了要求。

(2) 特色重点产业——民宿产业

结合现有产业基础条件，特色的民宿是村庄未来重点要突破的方向。从民宿产业的核心来说，品质比特色重要。在村域内打造特色景点和优质田园民宿环境，加强基础设施配套服务，与区域热点形成产业互补状态，形成住游一体的产业体系。

(3) 融入大景区体系

紧紧依托青龙古镇、方特、黄寨风景区等区域级旅游热点，积极进行产业互补方面的探索，在吃、住、游方面差异化竞争，通过打造具有景区水准的村域环境条件，与景区成为一体。

(4) 产业先行，分期建设

优先发展已经具有规模效应的种植业、手工业、民宿产业，依据产业分布，对环境进行分区打造，率先形成一条相对完整的村域游线。

(二) 总体布局

本次规划建设中，在村庄已有的建设成果基础上，充分结合村庄历史格局和建设实际，同时综合考虑村庄未来的产业发展格局，将村域划分为八大功能分区，分别为高科技农业示范区、田园康养度假区、村庄综合服务区、移民新区、传统文化街区、农贸物流区、林果种植区、红色文化区。

四、西黄水村建设规划设计要点总结

(一) 以生态共享为基础的精品田园设计

西黄水村位于黄寨川盆地西南隅，坐拥千亩良田、千亩果园、千亩集体建设用地、千亩未利用地，是镶嵌在太原城市近郊的璞玉。在生态建设方面，要严格村域范围内地下水地表水、土地、空气等环境质量要求，对农业、工业、生活等污染防治，森林、植被、河道等生态保护，以及村容维护、环境绿化、厕所改造等环境整治进行提升，最终实现“绿树村边合，青山郭外斜”的生态画卷。

(二) 以产业振兴为核心的乡土业态设计

西黄水村地处太行板块中环太原游憩带，产业项目可以依据“康养山西、夏养山西”品牌，打造四季旅游和红色旅游、乡村旅游、体育旅游等业态。东侧依托太行旅游板块为背景，西侧紧紧围绕“青龙古镇”“太原方特东方神画”两大区域级旅游热点，打造村域农林文旅康养特色产业。

西黄水村的产业规划，要坚持立农为农、市场导向、融合发展、绿色引领和创新驱动^[2]，引导资源要素更多向乡村汇聚，加快农业与现代产业要素跨界配置，把二三产业留在乡村，把就业创业机会和产业链增值收益更多留给农民。

(三) 以文化振兴为导向的乡野人文设计

西黄水村是阳曲县美丽乡村建设示范村之一，现有明清时期遗留的程家大院和刘家大院。明末清初的程家大院“三槐堂”依稀可见，距今有1500余年历史的三棵古槐立于大院之中，树高十几米，长势奇伟，大院建筑规模很大，共分为七个小院，依次为排楼院、卷棚院、过厅院、主庭院、药铺院、缸房院、店院，清代风貌依存。古民居、古道、古树、古民俗……形成了一种细致而完整的北方古村落文化遗存。另有刘

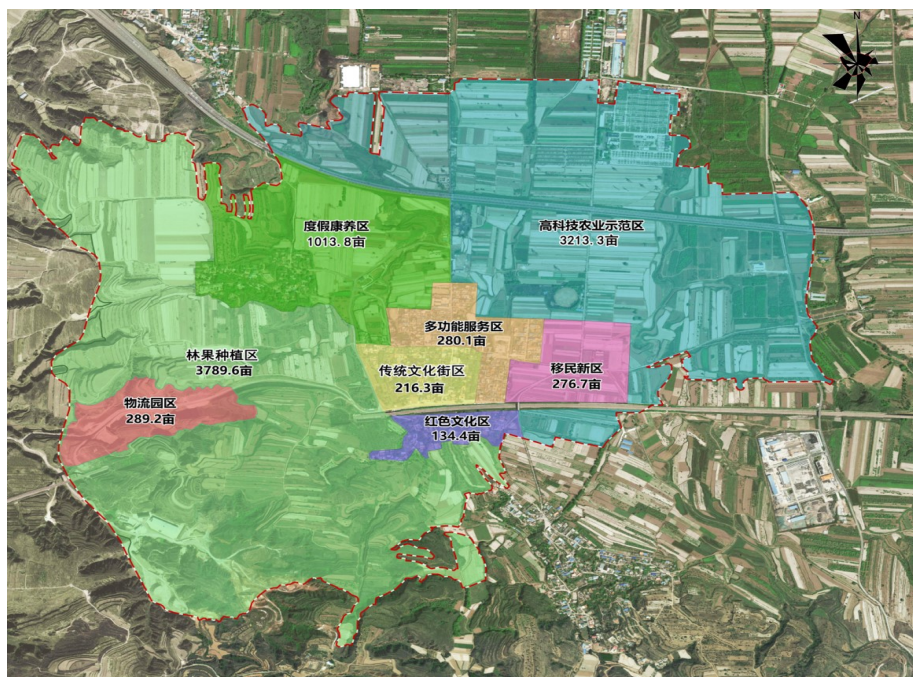


图1 西黄水村总体分区图

氏家族为知名晋商，兴盛于民国时期，在太原城创办“宝结成”，在青龙镇创办“玉泰庆”，村中置良田，开磨坊，办油坊，兴店铺，成为十里八乡首富。现遗存晚清古建筑“刘家大院”“磨坊院”“果树院”等，犹如处处遗珍，默默记录着村庄的发展历史，见证着村庄的兴荣历程。

在规划设计过程中，对于其丰富的历史文化遗存进行了重新梳理与激活，以历史遗留院落为骨架，设置传统文化街区。对老村200多亩约150户老宅院，原汁原味改建成古香古色的、水暖电气上下水功能齐全的、以经营租住和特色农家乐为主要方式的文化村落。东起老村东大街两边，南至高铁界（老村南大街），延伸至河滩和凤凰寨、卧龙庙，西至河，北至老村北大街桂麟门（缸儿洞）外，延伸至原刘家大院和古法油坊巷两边老宅。

五、西黄水村建设规划实施要点

（一）以组织振兴为根本的基层管理体系构建

乡村振兴的关键之一是整合现有资源，利用资源禀赋首先实现产业振兴。而如何整合资源，不仅需要强有力的村级党组织，还需要能够适应市场化运作的运营管理团队。

在行政端，要完善村党组织领导的村民自治机制，使其始终充满活力，围绕激发乡村发展活力和化解农村社会矛盾，创新议事协商形式、拓宽议事协商范围、搭建多方主体参与平台。

在市场端，要深化村级议事机构和程序，依托村民会议、村民代表会议、村民议事会、村民理事会等深化民主议事协商实践，对有实际需要的地方实行以村民小组或自然村为基本单元的村民自治，推进村务公开“阳光工程”，搭建民意汇集、民主协商、决策推进、矛盾化解等平台，丰富拓展农民参与民主议事协商途径，让村民有事敞开设、遇事多商量、好坏大家评，形成民事民议、民事民办、民事民管的多层次基层议事协商格局^[3]。

（二）以人才振兴为保障的可持续发展体系构建

以“能人治村”为重心，通过推优选树、公开招聘等方式，从优秀党员、带头致富人、退役军人、回乡创业企业家等能人中选优村“两委”成员。鼓励能人返乡创业，建立村干部结对联系在外优秀人才制度，打好“乡情牌”“乡愁牌”，做实农村人才“回流”工作，动员外出乡友返乡创业，助力乡村振兴。培育新型农业主体，加大就业创业技能培训力度，有效整合各渠道培训资源支持，着力培养出一批喜欢农业、精通技术、善经营的“土专家”“田秀才”“乡创客”。

六、结语

现阶段的村庄建设规划编制，必须遵循发展战略有效传导、区域资源有效配置、乡村振兴有效实现的原则，编制方式应由“孤岛式”变为“协同式”转变。同时在实际建设阶段，还需要对规划设计成果进行及时跟进指导，保障实施效果。

（一）全民参与式规划

（1）村民听证会。听证会是一种常见的民众参与方式，通过听取村民的意见和建议，使专家和政府官员更好地了解村民的需求和期望，从而对建设规划进行修正和完善。

（2）信息网络平台。随着互联网的普及，网络平台成了一种重要的民众参与方式。村级组织可以通过建立专门的网站或社交媒体平台，征集村民的意见和建议，并及时回应和反馈，增加村民对建设规划的参与度。

（3）定期座谈会。座谈会是一种基层民众参与的方式，通过与村民面对面交流，了解他们的需求和意见，形成共识和共同参与建设规划。

（二）产业导向型规划

在多元价值导向下的产业型乡村规划设计中，需要充分考虑多村的自然资源、人文资源和社会资源，实现资源的综合利用。可以通过农业观光、民宿旅游、乡村文化活动等方式，将农业产业、文化产业、旅游产业相结合，创造乡村多元价值。

坚持“运营领先，可持续发展”的开发理念，运营规划领先投资规划，项目通过强有力的运营能力打造村庄综合价值。

（三）全过程咨询型规划设计

在最开始的发展策划阶段，不仅要进行传统城乡规划板块的必要分析，还要进行禀赋要素分析、创新要素注入研究、平台与机制构建、商业业态研究、主要功能分析。在规划设计阶段，需进行多专业的协同与研究，还得多次与村民、村级组织进行有效沟通。在项目实施阶段，则需规划设计单位进行保姆式跟踪服务，根据施工项目类型和阶段，驻场服务，多频次进行技术指导，与建设单位、监理单位、施工单位构建沟通及时的协作机制，将项目的实施精准落地，减少返工次数，最大程度节约人力物力。同时在项目跟进过程中，还应定期对建设情况进行公示和宣贯，及时吸纳和处理村民意见建议，与村民形成建设合力。

参考文献

[1] 匡丽红, 秦华. 观光农业建园条件分析[J]. 安徽农业科学, 2006(18).

[2] 周忠丽. 乡村组织振兴的实践路径创新——基于驻村第一书记的视角[J]. 河海大学学报(哲学社会科学版), 2023, 25(03): 41-47.

[3] 郑友贵. 产业振兴是乡村振兴的重中之重[N]. 经济日报, 2023-01-03.

作者简介: 甄亮中, 男, 1980年3月, 山西吕梁市, 汉, 本科, 高级工程师, 研究方向(专业): 风景园林、城乡规划、生态工程。

王军, 男, 1989.06, 山西长治市, 汉, 研究生, 中级, 研究方向: 城乡规划、风景园林。

贺譞, 男, 1990.10, 山西太原市, 汉, 本科, 中级, 研究方向: 风景园林、城乡规划。