

交往行为视域下中小学公共空间设计研究

曾艺 徐继贤

南宁市建筑规划设计集团有限公司

摘要：随着教育理念的演进与深化，我国中小学的教育开始提倡主动探索的学习行为，学生在课堂以外的行为活动越来越受到重视。但由于长期以来，在学校设计中，我国教育理念与建筑设计相结合程度较弱，对公共空间的营造有所忽视，传统学校公共空间已经难以适应现代教育理念的需求。因此，学校公共空间设计成了现今中小学建筑设计中的重点问题。本文以中小学教学建筑公共空间为研究对象，基于交往行为视域下，对我国中小学公共空间设计深入分析，拟发现目前中小学公共空间设计存在的问题，并提出改进策略，希望为未来学校公共空间规划设计提供参考思路。

关键词：中小学校；交往行为；公共空间

【DOI】10.12254/j.issn.2096-6539.2024.06.096

一、引言

学校是学生成长的重要场所，在人才培育领域发挥着重要的作用。过去学校建设目标，多是以满足使用功能为主，在传统学校空间设计的理念中，更多的是关注作为教学使用的室内空间设计。然而，伴随我国社会经济的发展，教育内涵的不断深化。仅仅满足使用功能为主的教学空间，已不再能适应我国丰富多元的教育理念。新时代背景下，学校建筑被赋予了新的含义，学校空间不再仅仅作为物理空间存在，而是文化底蕴、教学特色以及教育理念的象征。在教育改革背景下，学生学习的场所已不再局限于固定的教室，学校教育更多的是倡导学生主动探索行为，强调个性化学习和互动交流。未来教育发展模式认为，趋向于主动的学习方式，可以使学生在学习中感受到乐趣。通过引导学生发现问题、提出问题，可以提升学生主动探究的愿望，使学生成为具有深层内驱力和自我管理能力的学习者^[1]。

这种主动探索的学习模式通常基于学生之间的沟通交流，然而，学生的交往行为有赖于高度联系的公共空间。在中小学中，通过对公共空间营造，可以激发学生更多样的学习行为。本文通过梳理中小学公共空间的相关研究，分析中小学公共空间的特征和困境，并基于交往行为视域下，提出中小学公共空间设计的优化建议，以期对未来中小学公共空间设计提供有益的思路和建议。

二、概念解释及相关研究

（一）交往概念

“交往”一词较早出现于在20世纪70年代，由社会学家哈贝马斯在社会交往理论中提出。哈贝马斯认为，人类得以生存、延续的基本前提和条件要通过交往来实现^[2]。同时，交往是人类活动过程中必须建立的社会关系的活化形式及其关系的动态表现^[3]。从最原始的物质生产活动开始，便有了交往的活动。它是以物质交往为基础的全部经济、政治、思想文化交往的总和。根据交往的媒介区分，交往的含义可以分为有广义和狭义，但无论属于哪一种含义下的交往，都是建立在交流互动，情感沟通的基础之上^[4]。交往行为可以看作是人与人之间产生的互动关系所表现的动态过程。

（二）公共空间定义及中小学公共空间构成

《现代汉语词典》对“公共”一词的定义为“属于社会中公有公用的”。而“空间”是一种由长度、宽度、高度表现出来客观物质形式。二者合一，则可以解释为，为公众所使用的客观物质形式。在建筑中，具有公共属性的空间通常表现为开放特征，即该空间区域，不限定使用群体，不限定使用时间，任何人都有权利选择进入，为大众群体所服务。

在学校设计中，公共空间呈现的形式多种多样。根据构成要素的区别，可分为开敞活动空间以及交通空间。开敞活动空间包含庭院空间、广场空间以及屋顶空间。我国现阶段室外交往空间主要表现为庭院以及广场两种形态，但是随着我国土地资源的紧缩，用地趋于紧张，室外的交往空间开始趋向于竖向发展。交通空间包含半开敞为主的灰色空间，通常包括连廊空间、架空层等此类空间。连廊空间多为联系不同功能之间而设立的联系通道，主要承担交通的作用。架空层根据其位置的区别，可以有底层架空，也可以是多层级架空。除室内空间对学生学习有所影响外，室外的公共空间均会触发学生的沟通交流，从而影响学生的学习生活。因此本文所要探讨的是中小学室外公共空间。

（三）交往行为视域下公共空间设计原则

1. 可停留性原则

交往行为的发生是建立在空间可停留的基础之上。公共空间的设置强调人的参与，单一功能的公共空间，在使用效率上会有所偏低。因此，要求公共空间在建筑布局中合理规划，强调功能复合性以及趣味互动，并提供多样的活动空间，赋予空间更多的停留可能。

2. 开放性原则

开放性原则要求交往空间设计，不能被传统活动空间的刚性界线限制，要改变旧式的空间构成，突破班级之间的物理分离，通过视觉效果或过渡空间设计，弱化与柔和处理空间界线。边界柔性处理，可以令景观空间富于变化和创意，在开放性原则的基础上为学生创造最佳的交往模式，以满足不同学生群体的交往需求。

3. 活力原则

活力原则是指公共空间规划设计时，要注重激发空间的活力和多样性，以满足不同人群的需求。这一原则旨在提升公共空间的氛围营造，促进学生互动和文化交流，有助于提升空间效率。

三、我国中小学公共空间发展困境

我国中小学在建设时受到多方因素的约束，如资金投入，相关规划管控等。在学生人口持续增长的阶段，学校更关注如何创造更多室内空间，来满足学生上学需求。由于过度关注教学使用的需求，对学生的生活需求和全面发展有所忽视。公共空间仅被作为交通疏导空间，缺乏交往行为引导的空间设计，不利于激发学生主动探索的学习行为。随着教学理念不断发展，现有学校公共空间对新的教学理念表现出了一定的不适应性。

（一）功能单一

学校是由多种功能建筑构成，不同功能之间通常独立存在。为了提高校园空间的使用效率，以及各功能区的协调组织，通常采用线性连廊的设计方式，连接各功能区。线性空间多数只保留了原始的交通疏导功能，空间表现出强烈的秩序感。但由于其过分的强调秩序以及功能性，导致这类公共空间缺乏变化以及趣味性，很少有学生愿意停留。从而不能激发学生之间的交流学习行为，同时因为功能的单一性，导致空间效益低下。

（二）色彩单调

在我国教育建设设计理念中，校园是一个学习、思考和交流的场所，过于鲜艳的色彩装饰可能会分散学生的注意力，影响学习效果。并且可能会对人的视觉和情绪产生过度刺激，导致紧张、疲惫、不安等不良反应。因此，在色彩的选择上，更倾向于低饱和度的色彩空间，以营造一个舒适、宁静氛围。但实际上，对于学校氛围的营造具有两面性，公共活动空间与教学使用空间对于氛围的需求是有所不同。不对空间的使用需求进行区别对待的色彩设计，容易导致色彩空间缺乏变化，引起空间活力不足。缺少活力的空间会对学生交往和互动的行为产生负向影响。

（三）利用效率低下

近年来，随着我国教育事业的蓬勃发展，学校建筑设计和校园环境的优化成了一个热门话题。为了提升学校建筑环境品质，在众多学校案例设计中，都在学校建

筑之间设置围合院落。围合院落内主要以绿植为主要元素，以景观展示为主要目的。院落的设计显得过于注重目的和形式，忽视了学生实际使用的需求。部分院落设计被绿植填满，未设置相应的活动空间，使得院落功能变成了以观赏为主，使用为辅，降低了院落空间的使用效率。

（四）尺度不舒适

在过去扩张式的建设模式下，一些建筑过度追求规模以及气势，因此在学校内设计了一些面积过大的集散广场。过大的空间尺度，容易让人产生心理上的不安定感，在一定程度上会减小学生在广场内停留的意愿。学校广场作为校园重要组成部分，是学生社交、休闲、文化活动的公共空间。学生作为学校建筑最直接的使用者，其使用需求却未被得到满足，这不仅是对学生交往空间的忽视，更是对青少年成长需求的忽视。

（五）缺少层级变化

当前，许多学校的公共空间设计较为单一。在传统中小学建筑设计中，架空层仅出现于建筑一层。架空层对于与之相邻楼层的学生来说，使用频率较高。而处于相对高层的学生，则使用频率较低。不公平的空间布局，造成了学生使用活动空间的机会的不均衡。由于空间层次的缺失，减少了公共空间中师生交往行为的发生，这在一定程度上限制了学生们的交流与发展。

（六）空间设计缺乏趣味性

我国中小学建筑设计规范并未覆盖学校设计的全部内容，主要考虑在经济有限的情况下，保障基本的使用功能及安全。我国过去，一直按照国家规范对学校进行规划设计。为节约建设成本，设计考虑更多的是以实用性为主。以至于无法实现一些具有吸引力以及创造性的空间设计，最终导致学校可供学生交往互动的空间设计亮点不突出，无法满足学生多元化的期望和需求。

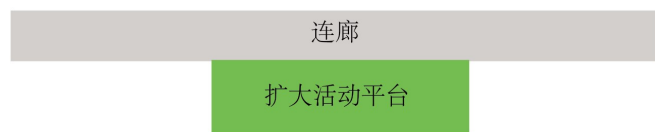
四、交往行为视域下的中小学公共空间优化建议

交往行为视域下的中小学公共空间设计优化，需要考虑到学生的需求和特点，通过功能复合、视觉导向、层次丰富、趣味营造和文化氛围营造等方面的优化措施，可以为学生提供一个更加舒适、安全和有趣的公共环境。

（一）注重复合功能设计

随着城市建设的快速推进，城市建设用地严重不足，城市中的教育用地十分紧张。空间功能复合化成为现代教育建筑空间设计的趋势。空间功能复合设计一方面可以丰富空间形态，另一方面可同时提升空间效益。例如，有效利用交通空间，对廊道空间进行扩展设计。中小学校常规廊道设计宽度一般在1.8米~2.4米。为了增加廊道空间的停留性，可以适当拓宽廊道空间至3

米及以上，可以在保障安全疏散的前提下，适当增加可停留的活动空间。或者可以在局部形成扩大空间，增加活动平台，丰富活动空间的趣味性。



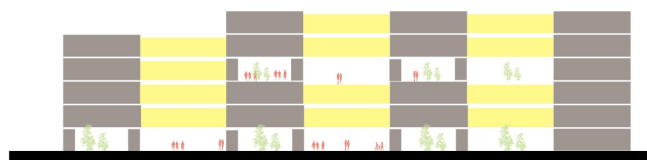
连廊空间优化示意

(二) 丰富空间色彩

人的视觉器官在接受到不同色彩时，能够引发人们不同的心理感受。色彩的明度和饱和度也会影响人们的情绪。明亮的色彩通常让人感到愉悦和兴奋，而暗淡的色彩则可能引发沮丧和忧郁的情绪^[5]。学校公共空间作为学生课外时间使用频率最高的空间，应给予学生积极正向的影响以及正确的引导。学校公共空间应根据不同的空间场所，进行色彩设计。例如，在运动较为激烈的场所可采用暖色调，而以静态交流为主的场所，可采用冷色调。

(三) 公共空间立体化设计

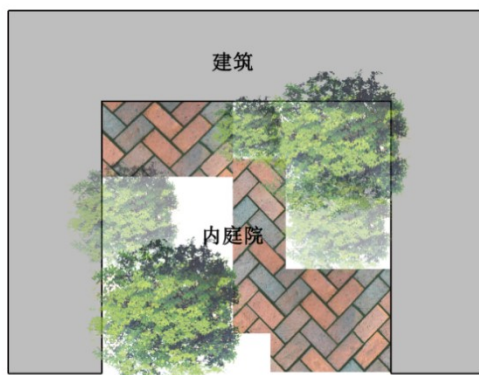
为了满足不同楼层学生的使用需求，架空层的公共场所应采取多层次设置的方法。甚至一些屋面，在保障安全性的前提下，也可以作为学生活动的空间场所。活动空间的竖向突破，可以形成多样的空间体验。既丰富了建筑造型的立面变化，同时也为学生交流互动提供了更多空间场所选择。



架空层立体化设计示意

(四) 空间尺度优化

中小学校开敞空间尺度较大，是适合学生交往互动



庭院空间分隔示意

的空间场所。在空间的构成上，可以将绿化与休息空间结合设置，通过绿化将大尺度的开敞空间划分为小尺度的活动空间，并且利用地面铺砖的样式，划分空间的界限。同时，开敞空间还可以增设多层次台阶，可供学生展示的小舞台等，可以有效促进学生的探索行为，为学生兴趣爱好提供活动场所。

(五) 提升空间吸引力

通过创造独特的体验式空间，可以让学生更加深入地感受交往空间的魅力。例如，在公共空间中可以设置体验区、科普区等，让学生通过参与活动、观察自然等方式。还可以增加空间的互动设计，例如，在公共场所可以设置互动设施、游戏设施等，吸引学生参与其中，增加交往的机会和乐趣。

(六) 空间边界优化

知觉连续性较强的空间能给人以更好的空间体验。因此，学校公共空间的边界设置应强化连续性，避免割裂。在布局上，可以采取开放式、半开放式或围合式的渐进变化空间形式，以增强空间的连续性和通透感。同时，也可以通过设置一些过渡空间，使交往空间更加流畅、自然。

结语

影响学生交往行为的因素错综复杂，公共空间设计的功能单一，形式匮乏，色彩因素等都可能是抑制交往行为产生的直接或者间接原因。长期以来，学校建筑设计与教育理念结合较弱，使得我国现有的公共空间设计难以适应教学理念的变革。我国教育新理念推崇学生的自主学习能力培养，沟通交流，知识互换。在公共空间上，更应关注学生的交往行为，充分考虑学生生活和情感交流的需求，通过良好的场所营造，创造适于学生的交往空间，激发学生自主学习行为。

参考文献

- [1] 刘万里, 鞠叶辛, 王哲民. 未来教育发展模式下中小校园空间设计演进趋势研究[J]. 城市建筑空间. 2023, 30(09). 105-109.
- [2] 杨小艳, 檀传宝. 论哈贝马斯的交往理性对人际互动的效用[J]. 江西师范大学学报(哲学社会科学版). 2022, 55(06). 46-P53.
- [3] 宋敏. 哈贝马斯社会交往理论合理性与公共领域的建构[J]. 求索. 2015(01). 88-92.
- [4] 李丹. 东华大学户外交往空间营造研究[D]. 上海: 东华大学, 2017.
- [5] 刘馨瑶, 李晓君. 基于色彩心理学导向下的景观设计研究[J]. 设计. 2021, 34(24). 91-93.