

# 交旅融合背景下高速公路服务区提升改造设计研究

沙俊龙

广东省交通规划设计研究院集团股份有限公司

**摘要：**随着人民生活质量的改善，旅游业的发展速度越来越快，随着交通运输与旅游业的深度融合，高速公路服务区的角色也发生了变化，它已经不仅仅是一个供驾驶员休息的地方，已经成为一个集观光、娱乐、购物、餐饮为一体的多功能消费聚集区。然而，现有的高速公路服务区在服务设施、管理理念、服务标准等方面，已经不能完全适应当前旅客高质量、多样化的需要。所以，提升服务区的品质，升级产业体系，提升品牌形象，加快高速公路服务区主题建设，为旅客提供更加生活化、人文化、品质化的崭新服务，不仅是时代的要求，也是高速公路服务区未来的发展方向。

**关键词：**交旅融合；高速公路；服务区

【DOI】10.12254/j.issn.2096-6539.2024.18.069

## 一、交旅融合概述

“交旅融合”是一种政策理念，也就是将交通和旅游业结合起来，在2018年3月，国务院发布了《关于促进全域旅游发展的指导意见》，这一意见不仅对整体旅游发展环境进行了全方位的改善，而且还提出了要推进旅游和交通的深度结合，进行了产品供应的改革，强化了公共服务的基础设施建设，建立了畅通便利的交通运输体系。《交通强国建设纲要》明确提出要完善高速公路服务区的旅游服务功能，并做好顶层设计，打造多层次统筹的互动发展格局，促进交旅融合落实。在“全域旅游”战略的推动下，景区与资源、城乡的联系越来越紧密，而在高速与旅游业的共同影响下，二者的融合将成为一种必然。“交旅融合”是指以交通线路、交通服务枢纽、交通工具等交通体系为基础，整合自然和人文旅游资源，对交通体系实施旅游化的主体导向和功能提升的思路和方法，也是今后我国高速公路服务设施规划和更新的一个主要理念和发展趋势<sup>[1]</sup>。

## 二、高速公路服务区提升改造设计必要性

### （一）满足游客的基本生理和心理需求

近年来，由于人民的物质条件日益改善，许多人选择了自驾出行。在自驾出行旅游中，绝大部分旅游者都

会选择快捷的高速路。所以，公路上的一项辅助服务设施-高速公路服务区，就成为人们出行的一个重要目的地，服务区的作用就是尽可能地为旅游者提供吃、住、购、娱等消费需要和服务，让旅游者的身体得到最大限度地满足。与此同时，服务区的功能要与地方文化结合起来，突出多样化、个性化，景观环境和建筑风格要有特色，有品位，要使游客在限定的时空中获得身心上的双重享受，尽量学习地方的特色文化和特色风情，最大限度地满足游人对旅游公路沿线的新鲜事物、特色文化的好奇和渴望，使游人的心理需要得到极大地满足。

### （二）满足乡村振兴和地方产业发展需要

高速公路沿线有很多优秀旅游资源，可以将自然风景和旅游景区串联在一起，而这些美丽的自然风景，也正是当地经济发展相对滞后，脱贫攻坚任务结束之后，乡村振兴任务还比较艰巨，经济快速发展的愿望还比较强烈的地区。所以，在高速公路上建立旅游服务区域，必须以本地居民的需要为出发点，才能对区域经济起到积极的推动作用。为使游客能够更好地感受到更多的本地特产和风味小吃，可以有目的地开出几家旅游特色商品商店和特色美食，最大限度地拉动消费，从而推动本地的特色产业发展，从而达到乡村振兴的目的。

### （三）满足游客感受地方文化和深度参与需求

在人们物质生活不断改善的今天，民俗游和乡村游逐渐成为大都市人群的首选，大多数旅游者更倾向于到本地居民的自然休闲娱乐场地和居住环境中去，从而最大限度地回归自然。而在高速公路上，由于其特殊的区位条件，使得其成为与农村联系和交流最为紧密、最为便捷的地区，同时也是最深层次的交旅融合的地区，因此，打造富有地域特征的旅游服务区，可以让旅游者在体验当地的文化，并更好地融入人民生活中去<sup>[2]</sup>。

## 三、交旅融合背景下高速公路服务区提升改造设计对策

### （一）集成旅游属性，拓展空间功能

1) 服务区+商业消费空间。服务区的商务空间设计要与场所规划及服务区的主体相融合，按照商业形式和

规模进行分区,合理布局,例如,在各个区域设置餐厅、便利商店、休息区等,以便于顾客就餐;同时,考虑到乘客在长时间的乘车疲劳后的休息需要,对座椅、卫生间、服务台的舒适性与便利性进行了充分的考虑,并与商业品牌相融合,将更多的设计要素融入其中,营造出一种特殊的环境与体验,激发乘客的视觉感官与购买欲望。2) 服务区+休闲娱乐空间。根据服务区的主要职能,将其划分为不同的区域,进行综合规划,如果是大型的服务区,则需要将其与其他的功能分开,并在主要的过道和入口设立引导标志,以便于旅客在不妨碍服务设施的基础功能的前提下使用。针对小型服务区域,可以将休闲、娱乐、购物等功能结合起来,进行整体的造型,形成一个整体和谐的整体形象。同时,为适应不同的出行需要,在休息、餐饮、商店等方面提供更多的服务。3) 服务区+文化艺术空间。在服务区内,要注重对游客的吸引,增强游客体验,加强人文交流。通过色彩、造型和材质的运用,凸显建筑的特色,提高建筑的美感。设置艺术品展览进行展示,提高该区域用途。透过设计互动展示及工坊等方式,为游客提供更多的参与机会和体验经验,加强与游客之间的互动。4) 服务区+自驾旅游驿站。为满足游客的自驾车出游需求,服务区在空间上要与自驾游的交通特征相匹配,配备自驾旅行驿站,并提供房车营地、补给、咨询和救援等全方位的自驾游服务。其中,旅行车营是一个主要的活动场所,它为广大自驾车旅游者和城市居住者,均能提供丰富的野营活动服务项目<sup>[3]</sup>。

### (二) 优化空间布局,发挥空间价值

1) 主次明确的空间秩序。建筑空间的主次顺序就是根据功能、重要性、优先级等各种要素,将其进行了划分,并将它们之间进行联系与配合,从而构成一个有机的系统。在此基础上,可以参考人群在该区域内的流向及用途,对乘客需要的重要性以及利用频率进行综合评估,以达到最大层次的人群为优先。从整个服务区的总体空间来看,其主要功能是满足乘客停车、如厕、用餐、休憩等需要,相应的空间应该得到优先保障。同时,要考虑到服务设施的主体作用,按照主次关系来决定各功能区的先后次序。按照功能分区的主次关系,对主要功能区域采取较大的标志、明亮的色彩、精致的装潢等方式增强其吸引与影响,而辅助功能区域则采取

较为简单自然的设计方式,尽量减小相互的影响与矛盾。2) 灵活适宜的空间组织。通过对各功能区的空间安排,实现各功能区之间的相互独立,互不干扰,为游客提供便利。服务设施的空间结构与普通的商业建筑相比,呈现出多变、多元的特征,所以服务设施的空间再组织,也要将服务的主体功能与原有的空间形式相结合,按照各个功能区的先后顺序,进行清晰的定义和划分,或者是相互融合,或者是孤立,从而展现出更加高效的空间秩序和丰富的空间经验。服务区内部人流活动主要以步行动线为主,联系服务区不同功能区域间的流动,不同功能定位的服务区采用不同的空间组织和动线。例如,商贸主题的服务区,以参考商业综合体,采取线形的空间顺序,以一条街道为主线,沿路布置餐馆、超市等商业商铺,通过线形的串联或平行的方式,使各区域之间的相互衔接,增强了商业空间的贯通性,该方式线路简洁,乘客一次往返便能走遍服务区域的各个角落。旅游休闲主题的服务区,可结合周边旅游资源和休闲娱乐景点,空间布局上采取并置或网格形式,在不同的区域或不同的区域间,或直线,或弯曲,或折,在不同的区域上,可大可小,灵活多变,通过有趣的空间安排,增加游客对空间的兴趣。3) 清晰简洁的空间流线。服务区设计中应根据旅客动向进行服务区的设计规划,做到区域内空间流线的有效衔接。一是应当注重空间功能的保障,区域内各建筑的设计规划,应保障功能的互相连通,避免出现功能不衔接以及空间死角情况;二是应注重行动效率的控制,为避免服务区使用效率低下导致的拥堵,应做到保障服务区基本需求的行进时间和行进距离的控制,做到快进快出减少拥堵;三是注重增强空间体验,做到空间、时间关系的理清,避免因线路规划不合理导致的混乱、拥堵情况发生,并应对紧急疏散和应急通道予以明确规划。在上述几点要求下,服务区的规划应尽可能合理科学且顺应未来转型升级,这也就需要预先设计阶段,做到整体布局和空间组织的合理统筹。

### (三) 结合资源禀赋,突出空间主题

1) 地域主题,再现地域文脉。服务区作为一个地域内文化历史的展现平台,其设计规划应摒弃固有的设计思维,注重根据地域特点和区域环境,依托当地建筑风格、文化风俗等进行建筑设计规划,以避免服务区设

计的千篇一律,以及实现服务区整体空间、历史文化、服务区形象的全面统一和精神面貌的合理展现。2)生态主题,融入自然环境。服务区的选址设计应当注重对当地自然环境的合理融入,这是设计服务区整体主题,避免服务区规划出现千篇一律的重要因素。基于此对服务区的设计规划,应当以周边自然环境为依托,注重引入健康养生、绿色野营等元素,以实现服务区设计规划与周边环境的和谐有序。3)旅游主题,打造旅游IP。文旅融合背景下,服务区的设计规划,应当以地方旅游景区为支撑,做到服务区与周边旅游区的相互融合和密切关联,具体可在服务区的空间设计中,突出展现当地旅游景观IP,并以符号化的表达进行空间造型设计,例如,地区旅游地绘、景观旅游雕像、特色主题导示牌等都是设计的关键点,是增强游客品牌感知度,提升旅游参与意愿的重要基础<sup>[4]</sup>。

#### (四) 关注智能设计,营造便捷空间

1) 管理的智能化设计。服务区域管理中实施智能化设计,主要通过数据采集与整合、数据处理与分析等手段,实现对服务区域空间物理环境的全面、精确智能监控与管理。其目的在于提升服务区的管理质量,保持其优质服务的稳定性。具体而言,智能化设计应聚焦以下三大领域:信息管理、安防监控以及环境调节。在信息管理方面,应采取智能化信息管理系统,对服务区内的设施设备、工作人员以及人流、车流流线进行全面管理,确保服务区运行过程的顺畅与高效。在安防监控方面,服务区域内应部署智能安防监控体系,实施全方位监控和保障措施,确保访客及其财物的安全。对于环境调节,通过构建智能化环境控制系统,能够精确调控服务区建筑内的温湿度、光照强度等关键环境参数,大幅提升顾客的舒适度。2) 交互的智能化设计。针对乘客与空间环境互动的智能化设计,其核心在于运用人机交流科技,提升服务体验。设计思路包括智能导游、智能停车和智能支付三个环节。智能导游方面,计划在服务区内建立语音导游系统,提供清晰导航和服务引导,帮助乘客快速定位目的地。同时,将开发移动应用程序,提供区内商铺信息、周边旅游资源和交通路线,方便游客获取出行、餐饮和购物等服务。对于特殊的文旅主题服务区,将融入旅游景点或文化表演等元素,扩展服务功能,实现实体到线上服务的转变。智能停车方面,可

在服务区内实施智能停车控制系统。此系统将自动监控并处理停车事宜,以确保在不影响交通的情况下,有效解决停车拥堵问题,提高停车效率。例如,广西南宁高速公路运营有限公司高岭服务区智能停车引导系统就通过互联网+、物联网、人工智能、AI技术等,实现了人工干预降低条件下多业务集成式的车辆管理,有效节省了人力资源且提升了服务区管理水平(图1)。智能支付服务则可引入现实生活中的智能化支付场景到服务区内,让顾客能便捷地选择支付方式完成购物。同时,利用大数据分析顾客的消费记录,预测其消费倾向,以提供个性化的服务。

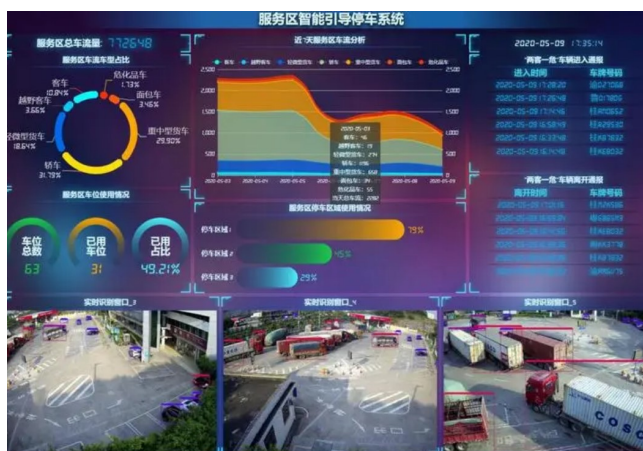


图 1

#### 结语

文旅融合下高速公路服务区为实现提升发展,满足当下民众出行和社会发展需求,就需要在高速公路服务区设计中,通过集成旅游属性、优化空间布局、结合资源禀赋、关注智能设计在内的措施实现高质量的设计优化。

#### 参考文献

- [1]王超,雷婷,孟晓莎,等.“文旅”融合下旅游经济与高速交通协调发展分析——以关中平原城市群为例[J/OL].干旱区地理,1-15[2024-04-06].
- [2]李志刚.支持鼓励文旅融合模式创新[N].中国旅游报,2024-03-12(003).
- [3]积极探索文旅融合建设新模式[J].中国勘察设计,2024,(02):112-113.
- [4]史杰.文旅融合项目主题建设研究——以G75兰海高速太石服务区为例[J].甘肃科技纵横,2023,52(12):70-73.