

# 江南园林构成要素的现代转译

## ——以嘉善规划展示馆为例

郑惠婷

华南理工大学建筑设计研究院有限公司

**摘要：**通过对嘉善规划展示馆的方案分析，讲述现代建筑对江南园林的空间特色、建筑要素、材料构造等进行现代的转译。

**关键词：**园林建筑；现代转译

【DOI】10.12254/j.issn.2096-6539.2024.21.106

### 一、江南园林自然要素

园林建筑体现了建筑与自然风光的完美融合，所以，我们需要尽可能的运用场地的地理位置和环境优点，从而实现建筑环境的最佳效益。《园冶》将造园选址用址的过程，称为“相地”。造园家通过仔细研究和感受自然环境，从而在他们的思维中构建出空间主题和景观构思。以基地的自然环境作为空间主题的根本，可以分为水景园以及山景园。

水景园是指，一个以水为主题的园林，其布局顺着水面的方向延伸。水的主要特性是“透而隔”，可以实现视线中的通达，但人无法直接穿越。因此，景观设计常常利用水的这一特性来划定空间，从而产生距离感。另外，水景的运用可以有效地扩展空间的尺度。“园林当于无景处求景，无声处求声，动中求动，不如静中求动”。刘敦桢主张，水的存在是追溯其来源，没有来源的水将变得枯竭。他还提出，水的流动具备自由自在和变化多端的特性，“池水以聚为主，以分为辅，水为陆之眼，水不在深，妙在曲折”。江南的水资源十分丰富，园区内的建筑物与水的结合方式多种多样，主要可以分为贴水和依水两种类型。如苏州网师园的荷花厅就采用依水的方式，拙政园的沧浪水院则采用贴水的方式。

山景园的设计主要基于山区的景色，并通过地势的变化来扩大其空间。“山”也被广泛地理解为“假山”，它们既可以通过，也可以阻挡景色。山的高度并不重要，重要的是它的层次感。建设山景园时，应该突出基地的自然风貌，而不是对基地进行较大的改动。通常，山地建筑风格并不受限于形状，它们会根据山的特性进行设计，有时候甚至能够在山上建造桥梁和沟渠，利用地形的高低起伏来改变观察角度，从而实现空间的多样化。《园冶》的理念是，在山水之间构建楼阁，设计为两层或三层，从下往上看就是楼，山的一半可以视为平房，再往上一层，就能欣赏到远处的风景。

### 二、江南园林建筑要素

园林建筑构成要素主要为厅、堂、轩、馆、楼、阁、亭、榭、舫、廊、墙、桥等。鉴于现代园林建筑的作用、对象、规模大小以及结构布局等方面均有所改变，大部分的古老建筑元素已无法满足现代设计的需求，故本文将只针对实际案例中所采用的墙体、廊道以

及亭子元素展开探讨。

#### (一) 墙体

空间的组成元素就是界面，它的封闭、打开和流动全部取决于界面的连贯性和划分。空间界面的变化对于园林建筑的进步和创新有着直接且深远的影响。

在园林设计中，墙体扮演着一个独特的角色，它在传统的园林设计中起到了划分景观、阻挡视线、联系建筑的功能。在传统园林中，墙体设计被高度看重，它不仅仅是一个简单的实体和表面材料的建筑，而是一种富有立面形态和巧妙处理技巧的艺术品。洞口、漏窗和图案为封闭的墙面增添了模糊性和不确定性的元素。

墙体的开口对视觉效果有着较大的影响。开口的尺寸越大，其空间的限制性就越小，渗透力也会更强。当开口减少时，其空间的限制性也会增加，而其渗透力则会降低。设计师在深圳万科第五园中，对墙体开口进行了深度的探索，通过改变开口的形状和尺寸，呈现出了隐藏在其中的空间效果。

#### (二) 廊亭

在传统的园林设计中，“灰空间”主要是通过廊道来实现的。廊道的存在消除了交通区域和功能区域的清晰边界，从而将交通区域转变为一个开放的体系。廊道是根据游览路线布置的，其路径蜿蜒曲折，常常在某些部分进行放大。这些放大的地点通常是已经设定好的拍摄地点，或者是主体建筑的“对景”，它们的形态各异，通过亭子的外观呈现，利用高耸的屋顶来改变天际线的形状。

通常，我们会在走廊和围墙的交界处设置一些空地，种植各类植物。因为这个地方能够直接受到阳光的照射，所以空地上的景色显得格外鲜艳，从而提升了观赏的深度。沿着建筑外墙布置的走廊，在月洞门的旁边突然停下，进入另一个区域，或者变为复合走廊，有时候会在走廊的两侧设置墙面，以此来左右分隔视线。

园林中的亭子虽然小巧，但通常布置在关键的位置。亭子的周围开敞，能观看到优美的景观，同时也与周边的山、水、绿化结合，形成园中一景。一般亭子的位置有临水、依山、屋顶、平地等。设计中，造园师要因地制宜，选择合适的地点，满足人们纳凉避雨，眺望景色等需求。

### 三、案例应用

#### (一) 方案背景及设计要求

嘉善高铁新城（下简称为新城）位于嘉善县城以南，嘉善高铁车站以北。规划区域东至平黎公路，西至城西大道，北至白水塘、南至规划中心河，面积约12平方公里。

新城以“产城融合”为总方向，引入具有嘉善特色

的“新西塘”理念，以主干路网为骨架，三环水系为网架，构建宜居宜游宜业的魅力新城。

嘉善规划展示馆选址于嘉善高铁站西北侧800米处的建设用地，坐落在新城门户形象区，是集合港、湖、园等各种元素，集中展示新嘉善门户形象的区域；西北侧毗邻规划为夜色新西塘的水乡风情区，以传统西塘乡土风情特征为主，以现代的手法演绎新西塘地域特色，是旅游者体验新西塘时尚与传统交融的区域。

城市规划展示馆是嘉善高铁新城地区标志性的公共文化设施项目，是展示新城区域历史、人文、风貌的平台；是宣传规划知识、增强市民自豪感的科普基地；是解读新城的指南；是展现城市形象、城市文化的重要载体；是成就新城推介城市的重要窗口和城市会客厅。

建筑面积约10000m<sup>2</sup>，主要包括展览、办公、多功能影视与会议报告、餐厅及VIP休息等主要功能面积，并考虑部分未来预留区域。相关配套用房和停车场可地面、地下综合考虑。空间形态及几何尺寸应满足现代展览布置的相关需求，建筑物、功能区内外的交通组织、物品运输应结合博物馆展览陈列的特性综合布置并满足建筑、消防等相关规范要求。

### （二）理念

嘉善地处江南，而整个城市以水为发展之源。所以方案的设计概念定为：善水院。“水”反映了建筑与城市的生长关系。“院”则是江南园林中特色的建筑空间，反映了建筑与自然的生长关系。（图一）

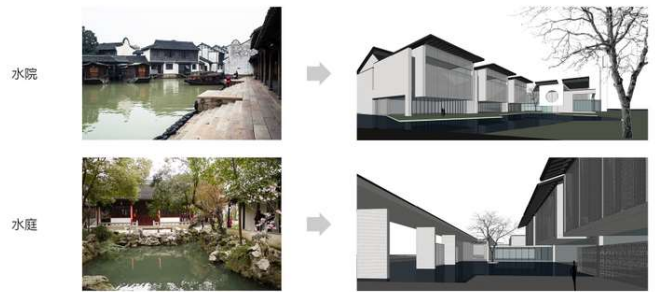


图一 嘉善规划展示馆总平面

### （三）园林自然要素的转译

嘉善水乡的特殊地貌使得建筑的整体结构产生了处处与水为邻的特点：建筑或是依水而建，或是与河平行，沿河民居临水设窗，建起大小、形态及方位皆有不同平台，造成了极富变化与情趣的临水空间。

建筑平面组合中植入水院、庭院等自然元素，将传统的建筑和空间元素加以分解、并置、变形和重组，表现流动和连续的展示空间和办公空间。（图二）



图二 园林自然要素的转译分析

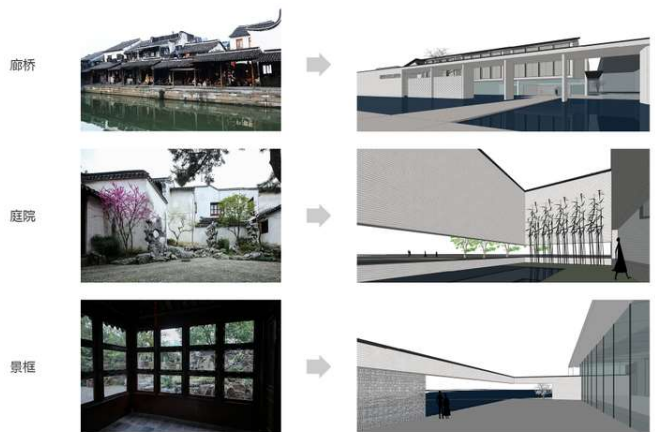
### （四）园林建筑要素的转译

在建筑体量上，嘉善规划展示馆体现传统江南建筑的坡屋顶小体量的特点，用单元化的方式对大体量的展厅进行弱化，从外观上形成一个一个小体量坡屋顶建筑。（图三）



图三 嘉善规划展示馆鸟瞰图

建筑中对传统的廊桥、庭院、景框进行现代转译。入口处通过现代廊桥对水庭空间进行界定，使入口序列更加丰富，更具仪式感。建筑中设置礼仪性水院、办公性庭院、休闲性园林三个不同功能的公共空间，体现江南传统园林的庭院氛围。在墙面处理上，仔细推敲开洞位置，形成景框的效果，同时借基地外的湖面，引景入园。（图四）

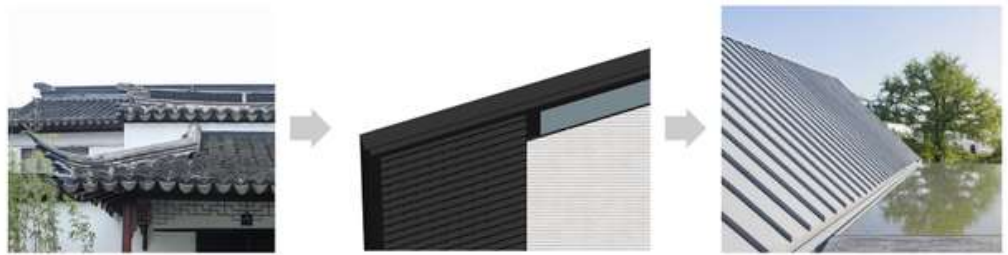


图四 园林建筑要素的转译分析

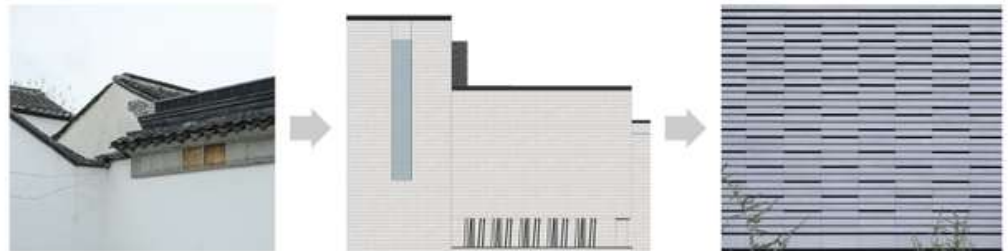
在建筑细节的处理上，通过对传统江南建筑的色彩、材料质感的研究，运用现代的方式体现江南建筑的风格。传统屋顶多为青黑色，材料是黛瓦，方案中运用花岗岩、钢、玻璃等进行呼应；传统墙面以白粉墙为

主，还有磨砖墙、乱石墙，方案通过灰白色的石材，和肌理的变化进行呼应；传统门窗材质有石材、砖、木，方案运用金属、陶板和石材呼应。（图五）

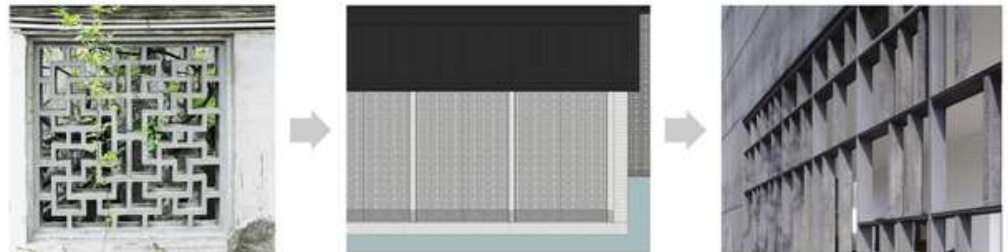
**屋顶**  
传统：黛瓦，青黑色  
现代：花岗岩、钢、玻璃



**墙面**  
传统：以白粉墙为主，还有磨砖墙、漏砖墙、乱石墙  
现代：石材



**门窗**  
传统：石材、砖、木  
现代：金属、陶板(或石材)



**色彩**  
传统：黑瓦为顶、白墙为屏、红木为柱、绿树为幕  
现代：素雅色调，接近传统建筑材料的色彩，体现“水墨”的意象



图五 园林传统材料的转译分析

#### 四、结论

吴越文化为江南地区的传统园林建筑提供了丰富多样的艺术表现，在进行现代建筑的创作时，应当突出建筑的文化特色。设计师可以通过建筑空间、构成要素、材料细节等方面，在现代建筑中体现传统园林建筑的文化，让人们在现代建筑中，也能感受到传统园林建筑之美，将中国悠久的园林建筑历史得以延续和升华。

#### 参考文献

[1] 胡诚. 基于POE方法优化的城市规划展示馆设

计研究——以太仓市娄江新城规划展示中心设计为例[D]. 2021.

[2] 战长恒, 何镜堂, 马明华. 江南古韵的现代演绎——嘉兴市嘉善规划展示馆设计的地域性表达[J]. 新建筑. 2021, (1).

作者简介:

郑惠婷, 女, 1989.6, 广东广州, 汉, 硕士, 中级工程师, 研究方向: 建筑设计。