

有城市风貌特色的轨道交通站点设计浅析

——以苏州市轨道交通8号线部分重点站设计为例

何倩

苏州工业园区国发国际建筑装饰工程有限公司

摘要：本研究立足于赋予交通设施以深厚的文化内涵，分析苏州轨交8号线部分站点在设计上如何融入城市传统和现代风貌特色。通过梳理苏州轨道交通8号线线路规划设计特征，探讨城市文化元素在轨道交通站点设计中的具体应用。以苏州特有的文化属性为基线，对重点站点概念设计进行案例研究。

关键词：轨道交通站点设计；城市风貌；文化元素；概念设计

【DOI】10.12254/j.issn.2096-6539.2024.23.103

一、引言

随着城市的发展和交通运输的不断完善，轨道交通已经成为现代城市中不可或缺的重要交通方式。而随着城市轨道交通站点的不断建设和改造，如何设计具有城市风貌特色的站点成了一个备受关注的问题。因此，本文将围绕如何在轨道交通站点设计中融入城市的风貌特色展开讨论。通过对苏州市轨道交通8号线部分重点站的概念设计进行具体分析，探讨在轨道交通站点建设中如何借鉴当地的自然风光、历史文化和城市特色，使得站点不仅仅是交通枢纽，更是城市的文化地标。

二、苏州轨交8号线概览

（一）历史背景与发展

苏州是中国著名的历史文化名城，素有“人间天堂”之称。随着城市的不断发展壮大，交通问题成为制约城市发展的一个瓶颈。苏州轨道交通8号线的规划建设，是苏州市政府在优化城市交通结构、缓解交通拥堵、改善城市环境、促进区域协调发展等方面所做的的重要举措。

作为历史文化名城，苏州自古便是一座重要的交通枢纽，苏州的轨道交通规划建设必然与苏州的历史背景和发展息息相关。必须深入挖掘苏州这座城市的历史文化特色，将历史文化元素融入站点设计中，使得每一个轨道交通站点都具有鲜明的苏州特色，成为苏州城市的文化名片，展现出这座城市独特的历史魅力和文化韵味。

通过对苏州轨道交通8号线部分重点站的概念设计，可以为城市轨道交通站点设计中的历史文化特色注入新的思路和灵感，为城市轨道交通站点设计提供新的范本，为其他城市的轨道交通站点设计提供新的启示。

总的来说，苏州轨道交通8号线的规划建设，必须充分考虑苏州这座城市的历史背景和发展情况，将苏州的历史文化特色融入轨道交通站点的设计中，使得每一个站点都具有丰富的历史文化内涵，成为苏州城市的文化名片，展现出苏州这座城市独特的历史魅力和文化韵味。

（二）线路规划与设计特点

苏州市作为中国历史文化名城，轨道交通站点的设计需要充分考虑城市风貌特色。苏州轨道交通8号线作为苏州市重要的交通基础设施之一，其站点设计更是需要充分考虑城市文化和风貌。

首先，苏州轨道交通8号线的线路规划充分考虑了城市的历史文化和风貌。根据8号线独特的路线走向及周边环境，可以提出设计理念为：一线五水，游半城，古城苏州小桥流水，恬淡优雅，而现代苏州高楼林立，灯火辉煌，在一城两翼、一城四核的规划下，苏城正在成为现代、开放与国际接轨的新型城市。

通过对线路特色，各个站点所属行政区划及人文景观分析，将线路分为四大区段：物联、宜居、乐购、教育，并将各区段的地域文脉与设计手法有机融合，完美统一，凝练苏州多元的文化特色。

其次，在站点设计阶段，设计者可以注重运用传统文化元素和现代设计手法相结合，使得站点建筑既能融入城市的历史风貌，又能展现出现代城市的活力和魅力。例如，在采莲路站点，设计可以以出水芙蓉，莲连相漪为主题，提炼莲花轮廓，融入模块化设计理念，元素融入站点建筑中，使得整个站点建筑既有苏州传统文化的气息，又能体现出现代轨道交通站点的功能性和现代感。

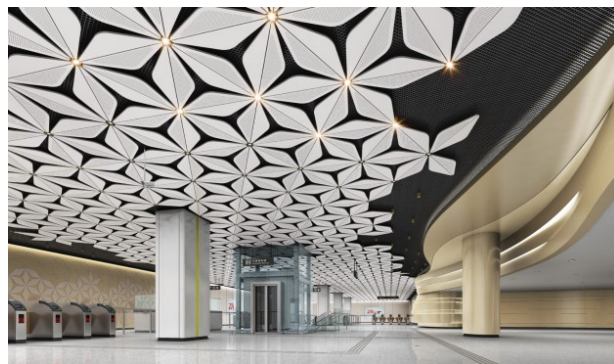


图1 采莲路站——出水芙蓉，莲连相漪

此外，在站内装饰设计上也充分考虑了城市文化特色，将苏州的传统绘画、雕刻、工艺等艺术元素融入站内装饰中，使得乘客在候车和乘车的过程中，能够感受到苏州独特的历史文化底蕴和城市风貌。

最后，苏州轨道交通8号线站点设计的成功经验，为其他城市的轨道交通站点设计提供了借鉴和参考。通过结合城市的历史文化和风貌，运用传统文化元素与现代设计手法相结合，在站点规划和设计中充分考虑周边环境和城市特色，从而打造了有城市风貌特色的轨道交

通站点。这对于提升城市形象、激发城市活力、留住游客和市民，都具有重要的意义和价值。综上所述，苏州轨道交通8号线站点设计的成功实践，为具有城市风貌特色的轨道交通站点设计提供了宝贵的经验和启示。

三、城市风貌与站点设计

(一) 城市文化元素分析

城市文化元素对于轨道交通站点设计有着重要的影响。首先，城市的历史文化特色会直接影响到站点的设计理念。苏州作为一座具有悠久历史和丰富文化底蕴的城市，其轨道交通站点的设计无疑会融入这些传统元素。其次，城市的民俗风情、建筑风格以及地理环境也会在站点设计中得到体现。苏州古城的水乡特色和园林文化正是这座城市独特的文化元素，这些元素必然会在轨道交通站点的设计中体现出来。此外，城市的文化氛围和人文精神也是可以影响站点设计的重要因素。比如苏州的古典园林、文人雅士风情和传统手工艺等，都可以在站点设计中找到对应的体现。这些文化元素的融入不仅能够使站点更具有地方特色，也能够增强市民对于轨道交通的归属感和认同感。综上所述，城市文化元素在轨道交通站点设计中占据着非常重要的地位，站点设计应当充分考虑并体现城市的历史文化、民俗风情以及人文精神，以打造具有地方特色和个性化的站点形象。

(二) 风貌特色在站点设计中的运用

城市的风貌特色是一个城市独特的文化符号，也是城市形象的一部分。在轨道交通站点设计中，充分融入城市的风貌特色，不仅可以提升城市形象，也能增强市民的归属感和认同感。因此，本文将以苏州市轨道交通8号线部分重点站概念设计为例，探讨风貌特色在站点设计中的运用。

首先，站点设计需要充分考虑当地的文化传统和历史背景。在实际设计中，可以通过建筑风格、装饰元素和艺术品等方式，来展现城市的独特魅力。以苏州为例，可以通过传统的园林建筑元素、水乡特色、丝绸之都、评弹以及昆曲艺术的文化内涵等方面，来体现苏州这座城市的独特风貌。

其次，站点设计还可以通过地标性建筑和景观来凸显城市的特色。通过商业文化街区、艺术雕塑、特色植被等手段，将站点打造成城市的地标，成为当地的文化符号。比如，苏州8号线的陆慕老街站，陆慕老街作为苏州古代漕运第一站，是苏州城北最大的一座千年老街，在站点设计中，可以考虑利用周边的古建筑和名胜古迹，与现代轨道交通站一体化，使得站点成为苏州城市风貌的展示窗口。

此外，站点设计还应该考虑城市的生活气息和人文特色。可以通过艺术装饰、文化活动和文化展览等方式，为站点增添生活气息，让市民和游客在候车、换乘的过程中，感受到城市的文化底蕴和人文魅力。在苏州地铁站的设计中，可以融入当地的戏曲文化、民间艺术和非遗传统，使得站点成为一个文化艺术的展示空间。比如，苏州8号线的车坊站，本站可以以水乡及编织为设计切入点，将已有一千七百多年的蔺草编织历史融于其中。

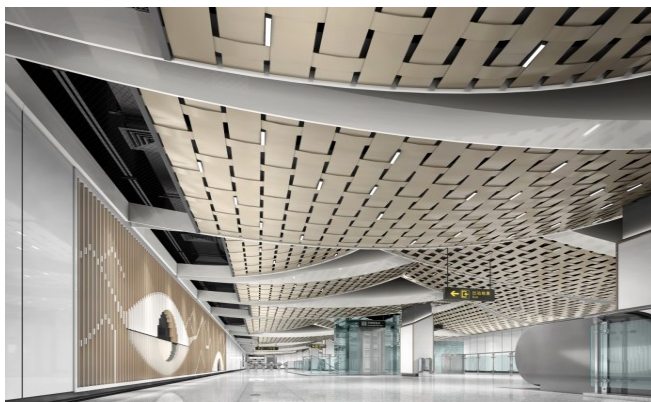


图2 车坊站——蔺草如织，梦回江南

然后，站点设计还应该注重环境保护和可持续发展。可以通过绿色建筑、节能环保设施、生态景观等手段，为站点营造宜人的环境，保护当地的生态环境，实现城市的可持续发展。例如，在虎丘湿地公园站的设计中，可以考虑利用绿色植被和节能材料，打造一个环保、舒适的站点空间。

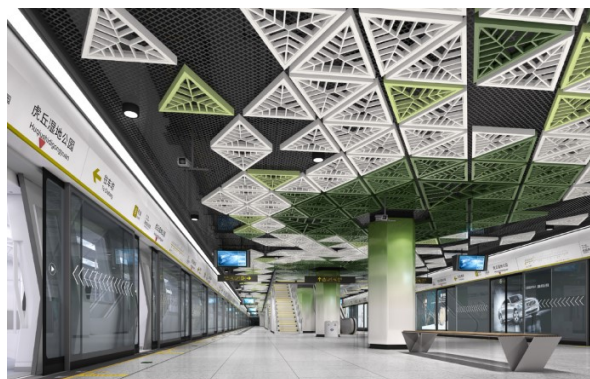


图3 虎丘湿地公园站——绿影婆娑，葱茏怡然

最后，站点设计也需要考虑现代科技的应用和创新。可以通过智能化系统、数字化展示、虚拟现实等手段，为站点增添现代科技的气息，提升城市的科技形象，可以考虑利用科技手段，提供便捷的信息查询、智能安全监控等功能，为市民和游客提供更加便利的出行体验。

综上所述，站点设计需要充分考虑城市的风貌特色，通过建筑风格、地标性景观、文化展示、环境保护和科技创新等方式，来展现城市的独特魅力和文化底蕴。希望未来的轨道交通站点设计能够更加注重城市风貌的体现，为城市增添更多的文化魅力和人文气息。

四、站点设计策略分析

(一) 站点概念设计浅析

在城市轨道交通建设中，站点设计是至关重要的一环。在城市的发展中，轨道交通站点不仅仅是一个交通枢纽，更是城市风貌的重要组成部分。针对苏州市轨道交通8号线部分重点站的概念设计，我们进行了深入的分析与探讨。

首先，站点设计应该充分考虑当地的历史文化和城市风貌。在设计苏州市轨道交通8号线的重点站时，我

们充分考虑了苏州这座历史悠久的城市的特色，注重保护和传承当地的历史文化，并在站点的建筑风格和景观设计上体现了苏州传统园林的特点，使得站点不仅仅是一个简单的交通设施，更是苏州城市风貌的重要组成部分。

其次，站点设计应该充分考虑周边环境和城市规划。在苏州市轨道交通8号线重点站的概念设计中，我们对周边环境进行了充分的调研和分析，结合城市的总体规划，使站点的设计与周边环境和城市规划相协调，不会破坏城市的整体风貌和发展格局，同时为市民提供便利的出行设施。

此外，站点设计还应该注重人性化和便利性。在苏州市轨道交通8号线重点站的概念设计中，我们注重站点的布局和交通换乘设施的设置，使得站点内部的交通流线更加顺畅，为乘客提供更加便利的出行体验，同时也考虑到了老年人和残障人士的出行需求，设置了无障碍设施，使站点更加人性化。

最后，站点设计还应该充分考虑未来发展和可持续性。在苏州市轨道交通8号线重点站的概念设计中，我们充分考虑了未来的城市发展和轨道交通的运营需求，站点的设计不仅能够满足当前的需求，更能够为未来的城市发展和轨道交通运营留有更多的空间和可能性，具有较强的可持续性。

综上所述，站点设计不仅仅是一个交通设施，更是城市风貌和居民生活的重要组成部分。在苏州市轨道交通8号线部分重点站的概念设计中，我们充分考虑了当地的历史文化和城市规划，注重人性化和可持续性，力求使站点成为具有城市风貌特色的交通枢纽，为城市的可持续发展和居民的出行提供更好的服务。

（二）设计策略与实施效果

在城市轨道交通站点设计中，设计策略和实施效果是至关重要的环节。本文将以太州市轨道交通8号线部分重点站概念设计为例进行分析，探讨设计策略和实施效果在城市轨道交通站点设计中的作用和意义。

设计策略是指在站点设计的初期阶段，设计师们制定的总体设计方案和策略，以满足城市发展和人们出行需求为目标。在苏州市轨道交通8号线部分重点站概念设计中，设计师们深入研究了苏州市的历史文化和城市风貌特色，将当地的历史文化元素融入站点设计中，使得站点不仅仅是一个简单的交通枢纽，更是一个具有地方特色和历史内涵的城市地标。这一设计策略的实施效果非常显著，不仅提升了城市的形象，也吸引了更多的游客前来参观、打卡。

其次，在站点设计的实施过程中，设计师们还注重了站点的实用性和舒适度。他们在设计站点的布局和构造时，充分考虑了乘客的出行体验和安全性问题，精心设计了站厅、站台、候车区、出入口等区域的布局和设置，使得乘客在站点候车和乘车的过程中感到舒适和便利。这一设计策略的实施效果在实际运营中得到了充分验证，乘客的出行体验得到了显著的提升，站点的客流量和满意度也都有了明显的提升。

此外，在站点设计的实施过程中，设计师们还注重

了站点的便捷连接和可持续发展。在站点周边布局了公交站点、停车场、自行车停放区等，便利了不同交通方式的连接和换乘，实现了城市交通的有机衔接。同时，还充分考虑了站点的可持续发展和资源利用效率，采用了环保材料进行建造，并在站点周边规划了绿化带和环保设施，使得站点成了城市可持续发展的一部分。

五、结论

通过对苏州市轨道交通8号线部分重点站概念设计的浅析，可以得出以下结论：

首先，在设计有城市风貌特色的轨道交通站点时，需要充分考虑站点周边的环境和文化特色。只有深入了解所在城市的历史、地理和文化背景，才能更好地将城市的特色融入站点的设计中去。

其次，建筑风格和风貌特色的融合也是设计有城市风貌特色的轨道交通站点的关键。需要在保持交通功能的基础上，将城市的建筑风格和文化元素融入站点的外观和内部空间设计中，使之与周边建筑和环境相协调。

此外，人性化的设计理念也是不可忽视的一部分。站点的设计不仅要考虑外部形象，还要注重内部空间的舒适性和便利性，为乘客提供更加便捷、舒适的出行体验。

然后，对于有城市风貌特色的轨道交通站点，可持续发展理念也应得到重视。在站点设计中要考虑到节能减排、环境保护等因素，使得站点不仅是城市的交通枢纽，同时也是城市可持续发展的一部分。

最后，通过对苏州市轨道交通8号线部分重点站概念设计的案例分析，我们不难发现，设计有城市风貌特色的轨道交通站点需要全方位的考虑，不仅要有创新的设计理念，还要与城市的整体规划和发展相协调。

综上所述，设计有城市风貌特色的轨道交通站点需要综合考虑城市的环境、文化、建筑风格以及乘客的舒适体验，同时也要注重可持续发展和创新设计理念的引入，只有这样，轨道交通站点设计才能真正体现城市的独特魅力，为城市发展注入更多活力和文化内涵。

参考文献

- [1] 巫瑶敏; 徐士伟; 陈海伟. 城市轨道交通站点周边交通设计指引与应用[J]. 交通与运输, 2020: 6.
- [2] 陈昱宇. 基于特色风貌的城市设计方法[J]. 城镇建设, 2020: 39.
- [3] 唐丽颖. 观察: 高铁站周围地带城市风貌设计研究[J]. 中华建设, 2019: 2.
- [4] 城市轨道交通站点与公共空间的整合设计研究[D]. 深圳大学, 2020.
- [5] 霍婷. TOD导向下轨道交通站点一体化设计研究——以苏州地铁7号线莫阳站为例[J]. 工程建设与设计, 2020: 87-88.
- [6] 张波. 城市轨道交通站点交通一体化衔接思考与建议[J]. 城市轨道交通研究, 2020: 5.
- [7] 热岛视角下的轨道交通站点地区空间特征研究——以武汉市轨道交通站点为例[D]. 华中科技大学, 2019.