

风貌规划中文化资源的挖掘与利用思路研究

——以鲁沙尔片区风貌提升规划为例

韩朝 刘盟

中国电建集团西北勘测设计研究院有限公司

摘要：本论文探讨了在风貌规划中挖掘和利用文化资源的重要性，并以鲁沙尔片区风貌提升为例进行了具体分析，总结和归纳出具有普适性的风貌规划中文化挖掘与利用的方法。传承历史文化根脉，挖掘弘扬河湟文化，为鲁沙尔片区历史文化注入新的功能，实现空间、文化、产业、生态的全面复兴。本文旨在探索湟中区鲁沙尔片区河湟文化的挖掘与利用思路，为黄河流域重要节点城市传承和利用黄河流域水文化提供参考。

关键词：黄河流域；水文化；风貌规划；鲁沙尔

【DOI】10.12254/j.issn.2096-6539.2024.23.009

一、引言

随着城市化进程的不断加快，城市和区域的风貌规划成为提升城市形象、改善人居环境的重要手段。然而，许多风貌规划仅注重物理环境的改造，忽视了文化内涵的挖掘和利用，导致城市特色缺失、文化认同感降低等问题。文化是城市和区域的灵魂，通过在风貌规划中融入文化元素，可以提升区域的独特性和吸引力，实现文化传承与创新并存，促进区域的可持续发展。

鲁沙尔片区位于西宁市主城区的西南方向，湟中区主城区所在地，鲁沙尔镇是青海湟中地区一个小镇。因宗喀巴大师的诞生和塔尔寺的存在而闻名。^[1]《湟中县志》记载，“鲁沙尔”系藏语音译，是“新村落”、“新窝子(牧点)”的意思。在藏语中把新窝子叫“日沙尔”，后因音变叫成了“鲁沙尔”。^[2]

拥有丰富的历史文化资源和独特的民族风情。然而，由于城市扩张和现代化建设的冲击，许多传统文化元素逐渐消失，区域风貌亟须提升和改善。因此，以鲁沙尔片区为例，研究风貌规划中文化的挖掘与利用思路，具有重要的理论和实践意义。

二、鲁沙尔片区概况

(一) 区位交通条件

西宁地处海藏咽喉，是“唐蕃古道”重要节点城市。鲁沙尔镇位于青海省东部城市圈中处于西宁旅游区的环线之上，距西宁市20公里，距多巴新城25公里，鲁沙尔同时也是湟中县城的重要组团。湟中县于2019年“撤县设区”，改变了湟中的发展状况，鲁沙尔是湟中区政府所在地，“撤县设区”催生了鲁沙尔片区承接大西宁的发展。

(二) 自然风貌要素

由于与宗喀巴的历史关系，鲁沙尔镇自明清以来其兴起、发展就与塔尔寺的兴衰息息相连。与塔尔寺相生是鲁沙尔镇最突出的历史文化特征。其地形之形胜素有“地如八叶莲形妙，天空形似八幅轮”之说。^[3]

鲁沙尔片区内现状以山、水、城三要素为主，同时

还包括分散村落、田地、自然保留地等，整体呈现出“城在山之中，水在城之间”的空间特征，因此风貌提升规划将以此为重要考量，科学延续山、水、城交融的特征，更好展现鲁沙尔山城风貌空间。

(三) 人文风貌要素

湟中历史悠久，多民族聚居，多文化交汇，孕育了多种文化形态在这里交替出现，形成了丰富的民俗文化。典型文化形式有八瓣莲花非遗名片（湟中农民画、堆绣、镶丝、雕刻（木雕、砖雕、皮雕）、铜银器、藏地毯、壁画、泥塑），鲁沙尔社火，藏族锅庄舞，塔尔寺晒佛节等民俗演绎表演。

西汉初年，一代雄主汉武帝为隔断匈奴与羌人的联系，打通河西走廊，开辟西域，曾派骠骑将军霍去病出兵河西，在今西宁地区修筑军事据点——西平亭，“破匈奴、取河西、开湟中”奠定了湟中最早雏形。

经过千年的发展，卡约文化、河湟文化、红色文化、乡土文化等各类文化在这里交相辉映、大放异彩，为湟中提供了不竭的发展动力。

东汉时期，班超投笔从戎出使西域，并在西域长驻三十余年，重新打通中原和西域的通道，促进了民族融合。北魏统治河湟后，由于皇族崇尚佛教，所以“佛教盛行于西平”，加之西平地处丝绸之路南道，僧人取道西宁赴印度求经，“九窟十八洞”的土楼观也形成于此时。唐贞观十四年，唐太宗以宗室女文成公主许嫁吐蕃赞普松赞干布，“持节护送、西越赤岭”，自此之后，河湟谷地“金玉锦绣，问遣往来，道路相望，欢好不绝”。元顺帝至正十七年，藏传佛教格鲁派创始人宗喀巴诞生于湟中县鲁沙尔，明清逐渐形成塔尔寺，成为藏传佛教信徒们顶礼膜拜之处。藏、蒙、土族等多种民族在此融合交汇，形成了璀璨的河湟文化。

经历历史长河的洗练，鲁沙尔集聚了山、湖、寺、城等基本自然要素，呈现出“一湖双组团多片区”的整体格局。独特的自然格局和优越的地理区位带来了无限的机遇和挑战，奠定了鲁沙尔“立足山水、突出文化”的整体发展基调。

为了持续性绿色发展，鲁沙尔亟须升级改造，为未来长远发展奠定基础。传承历史文化根脉，挖掘弘扬河湟文化，为鲁沙尔片区历史文化注入新的功能，实现空间、文化、产业、生态的全面复兴，这是鲁沙尔目前亟须解决的重大议题。

(四) 现状存在的问题

鲁沙尔片区，作为一个具有深厚历史文化底蕴的区域，随着城市化进程的加快，面临着多方面的风貌问题。这些问题不仅影响了区域的整体形象，也阻碍了文化的传承和发展。主要表现在：各类建筑缺乏统一规

划，风格各异，导致区域缺乏整体性和美感。尽管鲁沙尔片区拥有丰富的文化资源，但这些资源未能得到充分利用，导致文化传播和经济效益双重低下。

(五) 风貌要素凝练

1. 与历史共存：千年鲁沙尔

鲁沙尔镇在秦汉时为古湟中西羌之地，明时湟中地属西宁卫，明以后，汉族、回族大量移居境内，逐步形成了以汉族为主，汉、回、藏等多民族共居的地区。鲁沙尔片区历史悠久，诞生了璀璨的文化。

2. 与山水共生：丘陵沟壑&莲花湖

鲁沙尔片区场地复杂，以山、水、城三要素为主，同时还包括分散村落、田地、自然保留地等，整体呈现出“城在山之中，水在城之间”的空间特征，空间发展形态依山傍水，自然禀赋绝佳。

3. 与传统共进：河湟特色风情

鲁沙尔片区呈现三级景观，即西侧环绕塔尔寺的相对体现河湟特色的建筑群落；中段围绕莲花湖的融合过渡性建筑风格；以及东侧相对现代的空间组团；整体空间层次相对分明。

4. 与古寺共营：塔尔寺&老城区

元朝至正17年（1357年），藏传佛教格鲁派创始人宗喀巴诞生于鲁沙尔镇塔尔寺附近，鲁沙尔成为了固定的城镇，与塔尔寺的兴衰息息相关，每年从青海、甘肃、内蒙、四川等来朝拜的香客络绎不绝。

三、鲁沙尔片区风貌提升规划

(一) 特色风貌定位

依据城市总体规划确定的城市性质、发展目标和空间形态，挖掘湟中区历史文化资源禀赋，确定鲁沙尔片区风貌特色定位为：河湟记忆、山水栖居。风貌发展目标为：藏传佛教圣地、河湟文化之源、民族融合示范、山水宜居之城。

(二) 风貌总体结构

统筹周边山岭形成八莲聚谷，依托绿谷围合地形构建两城向湖打造“八莲聚谷，两城向湖”。



图1 鲁沙尔城市空间结构

1. 老城片区风貌结构

规划形成：“两心、四轴、六片区”的风貌总体结构。

两心：依托和平路和团结路交叉文化广场形成的

老城综合服务中心；依托清泉路与金塔路交叉口湟中非遗传承和文创中心形成的文化旅游服务中心。

四轴：“和平路”老城区综合发展轴；“清泉路——鸽子麻巷——通宁北路”生活服务轴；“团结路——金塔路——香安大道”旅游发展轴；“青塔路——佛光路——迎宾大道”生态景观轴。

六片区：老城风貌片区、文化旅游风貌片区、内山公园风貌片区、民族融合居住风貌片区、藏传佛教核心风貌片区和山体生态修复片区。

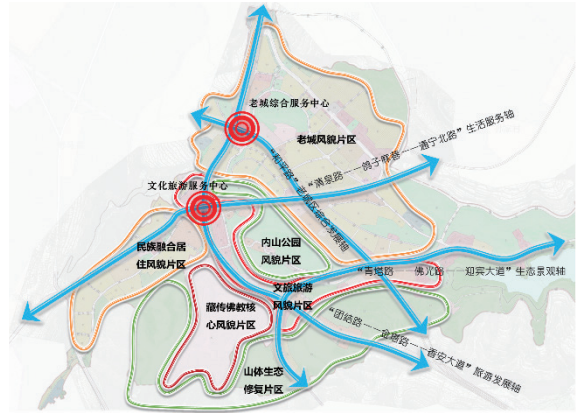


图2 鲁沙尔老城区风貌结构图

2. 城东片区风貌结构

城东片区规划形成：绕城河，T字轴，三核心，多片区的风貌结构。

(三) 景观风貌轴线规划

挖掘鲁沙尔文化脉络和文化遗产，同时结合鲁沙尔老城区近期城市更新重点，打造两条特色风貌景观轴线。分别为：历史文化轴线（湟中非遗传承和文创中心——商业街——民族团结示范广场）和特色民俗文化轴线（湟中非遗传承和文创中心——鸽子麻巷）。

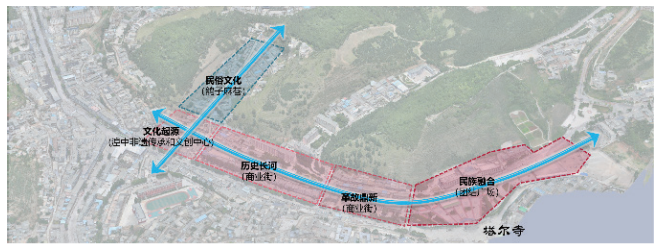


图3 景观风貌轴线规划图

1. 文化起源段重点反映河湟文化的形成、发展、繁荣兴盛等展示与体验。通过雕塑小品、文化景石、浮雕壁画等形式体现片区文化特征；

2. 历史长河段重点展示湟中县历史变迁过程中的重要节点：青铜时代—卡约文化、西汉—霍去病开湟中、东汉—班超出塞、三国—西宁建城之始、北魏—佛教盛行于西平、唐—文成公主经湟中进藏、宋—河湟开边、元—宗喀巴诞生、明—塔尔寺建立、清—左宗棠复湟中等；

3. 革故鼎新段重点反映红色文化在鲁沙尔片区从扎根—茁壮成长—开花结果的历史进程，例如寇存善纪念碑、长征路遗址等；

4. 民族融合段重点反映鲁沙尔多民族、多文化在历史长河中共同奋斗、携手共进的史诗脉络；

5. 民俗文化段重点反映“八瓣莲花”民间技艺的实体展示，同时植入吃住文娱等多种业态，将鸽子麻巷打造为民俗特色街区。

（四）景观风貌节点规划

1. 湟中非遗传承和文创中心（湟中游客服务中心）

传承千年的历史文脉，重塑鲁沙尔古韵。促进与老城区共融共生，形成展现历史文化、传统风貌和自然资源的特色河湟古韵风貌区，承载非物质文化遗产传承和特色休闲旅游功能，营造河湟传统特色魅力生活。从河湟传统的人文及自然风貌中提取河湟风情文化性格，并融合现代发展特征，形成新河湟建筑风格。建筑色彩以灰色、建筑原色系为主，暖黄辅助、点缀色配合；风貌协调地带中建设的游客服务中心严格控制建筑色彩，与塔尔寺风貌协调统一。

2. 民族团结示范广场改造提升工程

民族团结示范广场是链接鲁沙尔山水城寺的空间脉络，作为老城生活和塔尔寺游客休闲的过渡空间，是到访游客面向城区的第一印象空间。对塔尔寺前广场改造升级，打造集文化展示、休闲游憩、游客集散为一体的综合性广场。集中展示河湟特色文化和民族团结文化。

四、风貌规划中文化挖掘与利用的方法

在风貌规划中，文化资源的挖掘与利用是提升区域风貌和特色的关键。通过对鲁沙尔片区风貌提升规划的研究，探索总结提炼出风貌规划中文化挖掘与利用的方法：

（一）文化资源的识别与分类

1. 物质文化资源^[4]

历史建筑：包括古建筑、宗教场所、传统民居等。这些建筑是文化的重要载体，通过保护和修缮，可以保存历史记忆和文化遗产。

文化遗址：包括考古遗址、名人故居、古街区等。这些遗址见证了历史的变迁，具有重要的历史和文化价值。

2. 非物质文化资源^[5]

传统技艺：如手工艺、传统制作工艺等。这些技艺反映了当地的文化特色和工艺水平，通过传承和创新，可以推动文化产业的发展。

民俗活动：如节庆活动、传统仪式等。这些活动反映了当地居民的生活方式和精神面貌，通过举办和推广，可以增强社区凝聚力和文化认同感。

（二）文化资源的挖掘方法

1. 文献查阅

通过查阅历史文献、档案资料、地方志等，了解区域的历史沿革、文化背景和重要事件。这是文化挖掘的基础性工作，可以提供丰富的第一手资料。

2. 实地调研

组织专业团队进行实地调研，实地考察文化资源的分布和现状。通过走访调查、现场记录和拍摄，获取详细的第一手数据。

3. 专家访谈

邀请文化学者、历史专家和地方文化传承人进行访

谈^[5]，获取专业的意见和建议。专家的见解可以帮助更好地理解 and 挖掘文化资源的价值和内涵。

（三）文化资源的利用思路

1. 文化资源与风貌规划的结合

文化景观设计：在风貌规划中融入文化元素，通过景观设计展示文化特色。例如，可以在公共空间设置文化雕塑、壁画和文化标志，增强区域的文化氛围。^[6]

传统建筑保护：对具有历史和文化价值的建筑进行保护和修缮，保持其原有风貌。同时，可以将其改造为博物馆、文化展览馆等公共文化场所，提升文化利用率。

2. 文化资源的保护与传承

保护政策：制定文化资源保护政策，明确保护范围和保护措施，确保文化资源得到有效保护。

传承活动：组织传统技艺培训、民俗活动展示等活动，促进文化资源的传承和发展。可以通过学校教育、社区活动等方式，增强年轻一代对传统文化的认知和认同。

3. 文化资源的创新与发展

文化创意产业：推动文化与创意产业结合，开发具有文化特色的产品和服务，如文化旅游、文化创意产品等，促进文化资源的创新利用和经济价值的实现。^[7]

数字化保护：利用现代科技手段，对文化资源进行数字化保护和展示，如建立文化资源数据库、虚拟现实展示等，增强文化资源的传播和利用。^[8]

结语

在风貌规划中，文化资源的挖掘与利用是提升区域风貌和特色的关键。本文以鲁沙尔片区风貌提升规划为例，通过系统的识别、分类、挖掘和利用河湟文化，充分展示地方文化特色，实现文化传承与创新并存，推动区域的可持续发展。这不仅为鲁沙尔片区的发展提供了新的路径和动力，也为其他类似区域的风貌规划和文化保护提供了宝贵的经验和借鉴。同时基于对河湟文化的研究和挖掘，为黄河流域重要节点城市传承和利用黄河流域水文化提供了参考。

参考文献

- [1] 邹晓飞. “人-地-文化”发展模式探讨——以塔尔寺与鲁沙尔镇为例[J]. 丝绸之路, 2011(4): 62-63.
- [2] 湟中县地方志编纂委员会编. 湟中县志[M]. 西宁: 青海民族出版社, 1989.
- [3] 陈亚艳. 鲁沙尔镇的兴起与塔尔寺[J]. 青海民族研究, 2008(04): 93-96.
- [4] 胡敏中. 论物质文化和非物质文化遗产[J]. 新视野, 2008(1): 73-75.
- [5] 曹保明. 非物质文化遗产挖掘、开发的有效途径[J]. 通化师范学院学报, 2014(7): 25-29.
- [6] 陈佳俊. 城市更新中历史文化保护与活化利用[J]. 城市情报, 2022(2): 28-30.
- [7] 龚一闻. “人文湾区”背景下的文化遗产活化利用路径探索与实践[J]. 建筑与文化, 2024(3): 224-227.
- [8] 段峰峰, 周秋光. 浅析资源构建视角下湖南文化产业发展与创新——从历史文化到数字文化[J]. 湖南大众传媒职业技术学院学报, 2012(2): 16-19.