

输变电工程建设涉河流程研究

文 / 忻渊中 国网上海市电力公司工程建设咨询分公司

摘要: 输变电工程作为重要的基础设施之一,是城乡规划建设不可缺少的一个重要组成部分。依据国家及上海市相关法律法规,并结合输变电工程建设特点,调查各类输变电工程项目涉及跨河、穿河以及相关管理工作的开展情况,梳理涉河流程相关的管理工作,为顺利申报涉河咨询,保证输变电工程顺利推进,减少不必要的工程建设经费提供参考,进一步提升国网上海市电力公司涉河精细化管理水平。

关键词: 输变电工程; 流程; 涉河; 管理

【DOI】 10.12254/j.issn.2096-6539.2025.03.076

引言

输变电工程作为重要的基础设施之一,是城乡规划建设不可缺少的一个重要组成部分。输变电工程的路由为线性工程,一般涉及跨、穿、沿河等情形,根据《中华人民共和国水法》《上海市河道管理条例》《上海市跨、穿、沿河构筑物河道管理技术规定》(试行)(沪水务〔2007〕365号)等法律法规、规范性文件等,河道管理范围内的建设项目,建设单位应当按照河道管理权限,经市水务局或者区河道行政主管部门审核同意

后,方可开工建设。

为确保项目顺利开工,开工前需获得建设方案和施工方案水行政主管部门准予行政许可决定书。本人结合以往项目的工程经验,将涉河手续的办理流程归纳总结,作为后续类似项目办理涉河的参考依据。

一、涉河流程

根据相关规定要求,涉河流程包括河道管理范围内建设项目工程建设方案审批和施工方案审核两部分内容。涉河流程如下:

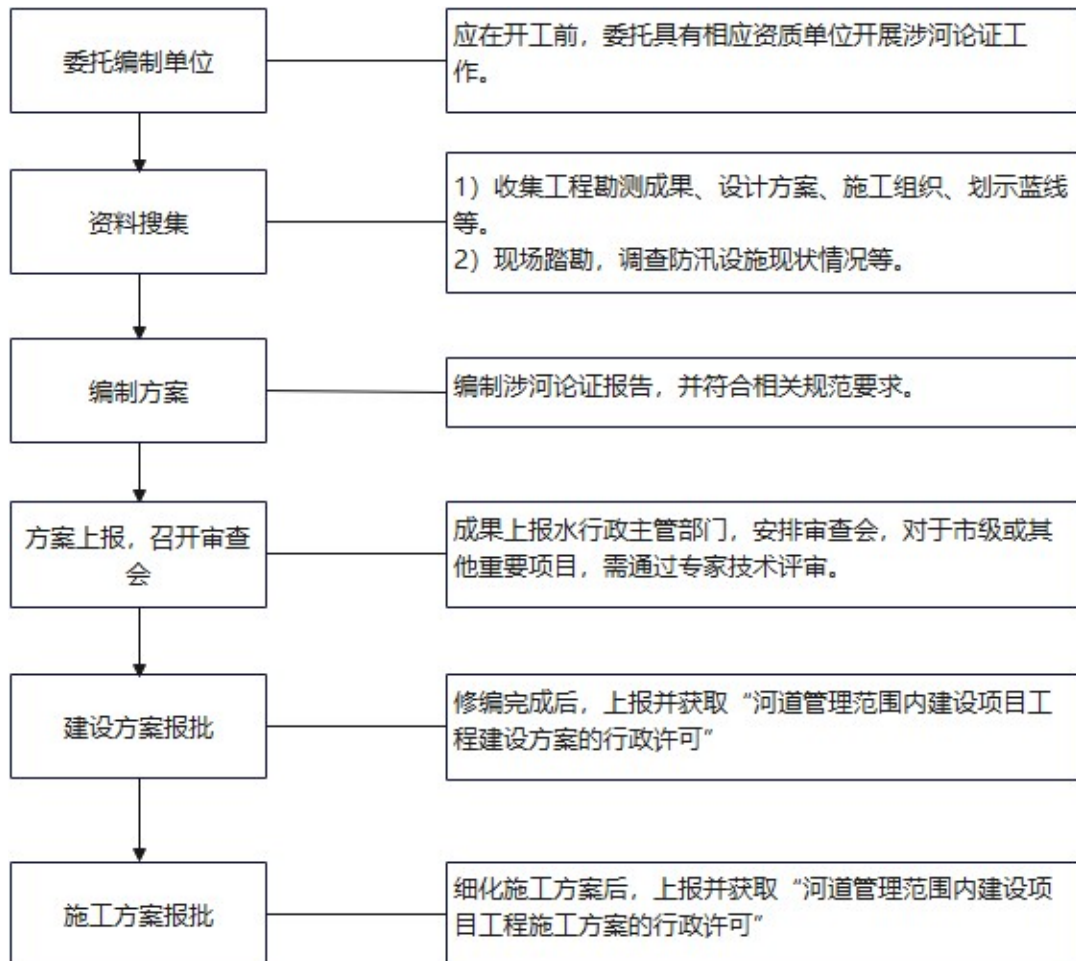


图1 涉河项目总体管理流程图

（一）建设方案审批

1. 编制要求

（1）编制时段

建设单位应在开工前完成涉河论证报告编制，并取得行政许可决定书。

（2）确定方案编制单位

建设单位可委托具有相应资质的水利规划设计单位进行编制，并将涉河论证报告编制纳入项目采购计划。合同内容可包括涉河论证报告的内容及技术要求、履约期限、费用和支付、违约责任等。

（3）开展涉河论证报告编制

1) 资料收集。区域气象、水文资料；主体工程设计成果、勘察成果、物探资料及施工方案等；现状及周边相关水利工程情况；区域地块控详规资料、规划河道蓝线等资料。

2) 确定论证范围。根据上海市水务局印发的关于《上海市跨、穿、沿河构筑物河道管理技术规定（试行）》（沪水务〔2007〕365号）、《电力设施保护条例》等，确定涉河论证范围。

3) 涉河影响分析。包括①复核本工程相关设计方案是否符合相关规定；②分析建设项目运行期对河道河势影响、行洪除涝、护岸安全的影响；③分析电力排管施工对河道河势影响、行洪除涝、护岸安全的影响；④提出预防和减轻本工程对防汛设施安全影响的对策和措施。

（4）成果要求

涉河论证报告成果应符合《河道管理范围内建设项目防洪评价报告编制导则》（SL/T 808—2021）及其他相关规范要求。

2. 建设方案报批管理

（1）申报条件

- 1) 符合本市防汛和河道专业规划要求；
- 2) 符合有关技术和管理要求；
- 3) 维护河道堤防安全，保持河势稳定，不影响河道行洪、输水通畅和河道水质；
- 4) 不应对河道日常管理、景观、环境产生影响。

（2）分级审批

1) 市水务局负责本市市管河道管理范围内建设项目工程建设方案审批；

2) 区水务部门负责行政区域内区管及以下河道管理范围内建设项目工程建设方案审批；

3) 临港新片区范围内河道管理范围内建设项目工程建设方案审批由临港新片区管委会集中行使；

4) 张江科学城范围内河道管理范围内建设项目工程建设方案审批事项委托给张江科学城管委会实施。

（3）报批流程

1) 办理网址

在“上海一网通办”（<https://zwdt.sh.gov.cn/>）办理。

2) 办理流程

①在线申请

生产建设单位在“上海一网通办”找到“河道管

理范围内建设项目工程建设方案的审批”事项，点击“立即办理”，选择新办，在线填写生成申请表，通过电子证照库调取营业执照或者统一社会信用代码证及代理人身份证，上传相关材料点击提交。

②网上收件

主管部门通过系统后台进行统一收件，对申请材料进行形式审查后，实时出具收件凭证。

③受理审核

主管部门在出具收件凭证后5个工作日内对申请材料进行受理审查，对申请材料符合要求的出具受理通知书。

④书面审查、实地核查

建设单位在取得受理通知书后，主管部门对方案进行审查及实地核查，对满足要求的项目于10个工作日内做出准予行政许可决定。

⑤证件送达

主管部门在10个工作日内出具批复文件。（见图2）

（二）施工方案审核

已获得河道管理范围内建设项目行政许可批准文件的建设单位，在施工前深化涉水工程设计及施工方案，完善施工前防汛应急预案等，开展河道管理范围内建设项目工程施工方案的报批手续。

1. 分级审核

根据《上海市人民政府关于下放一批行政审批事项的决定》（沪府规〔2022〕1号）、《上海市人民政府关于由中国（上海）自由贸易试验区临港新片区管理委员会集中行使一批行政审批和行政处罚等事项的决定》（沪府规〔2020〕2号）和《上海市人民政府关于由上海市张江科学城建设管理办公室接受市级部门委托事一批行政审批等事项的通知》（沪府规〔2020〕8号）规定：

（1）区水务部门负责行政区域内河道管理范围内建设项目施工方案的审核。

（2）临港新片区范围内河道管理范围内建设项目工程建设方案审批由临港新片区管委会集中行使，张江科学城范围内河道管理范围内建设项目工程建设方案审批事项委托给张江科学城管委会实施。

2. 报批流程

（1）办理网址

在“上海一网通办”（<https://zwdt.sh.gov.cn/>）办理。

（2）办理流程

①在线申请

同“河道管理范围内建设项目工程建设方案的审批”事项。

（三）相关费用

涉河论证相关工作涉及费用包括方案编制咨询费、河道专项设计费两部分，结合常规项目经验，费用估算如下：

1. 涉河论证报告编制咨询费

目前暂无涉河论证报告编制咨询费收费规定，结合以往项目经验及参照工程咨询收费标准综合洽商确定，

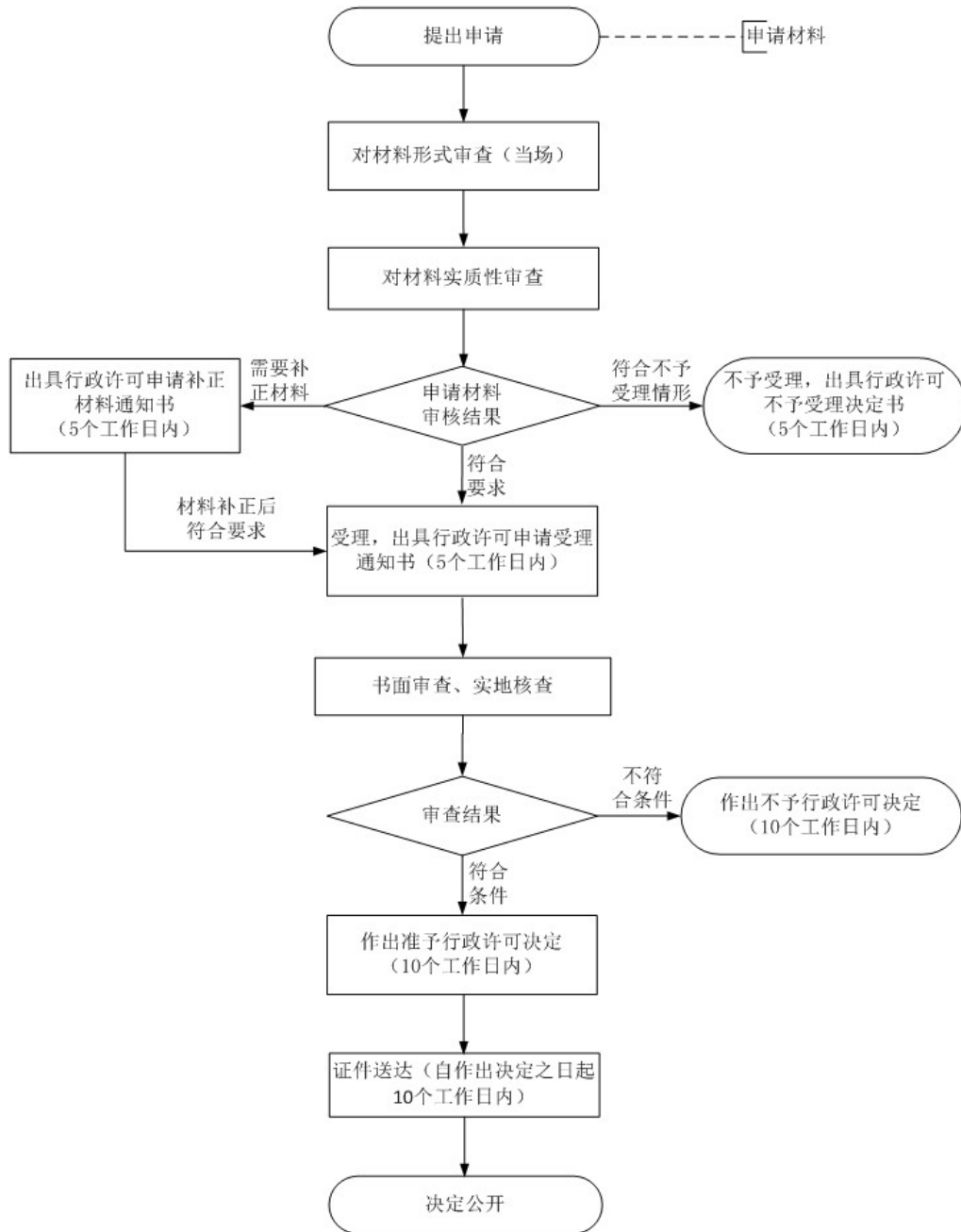


图2 河道管理范围内建设项目工程建设方案审批办理流程图

主要考虑河道所在区域、河道等级、穿河数量、方案难易程度以及所需人工等多方面因素。

2. 河道专项费

建设单位作为电力工程涉河影响范围内按规划实施河道的责任单位，须按规定完成河道工程实施。常规开河费用包括河道工程费（含土方工程、护岸工程、绿化工程及临时措施等）、征地动迁费以及不可见的其他费用。工可阶段可结合河道实施规模、范围及开河方案进行估算确定，初设及施工阶段投资建议深化至概算或预算深度，以确保相关费用合理计列。

结语

通过“输变电工程建设涉水流程研究”的分析，明

确了输变电工程涉河论证相关申报、受理及报批流程，以指导国网上海市电力公司相关管理人员，在项目前期初判项目可能遇到的问题，提前寻找应对策略和措施，最大限度的保障输变电工程建设的顺利进行。

参考文献

[1] 丁婷婷. 排水管线穿河工程对河道的的影响分析[J]. 工程技术研究, 2023, 8 (12): 17-19.
 [2] 冯凌旋, 季永兴, 黄海雷, 等. 《上海市河道管理范围内建设项目防洪评价技术规定》编制解析[J]. 水利技术监督, 2021 (11): 15-18.

作者简介: 忻渊中 (1971.4), 男, 汉, 浙江宁波人, 本科, 专职, 研究方向: 电力项目、建设管理。