

# 测绘工程质量管理与控制测绘质量的方法探究

文 / 祁克坤 濰溪县重点工程建设服务中心

**摘要：**随着我国经济的快速发展和城市化进程的加快，测绘工程在基础设施建设、资源调查、环境保护、城市规划等领域扮演着越来越重要的角色。测绘工程的质量直接关系到工程项目的成败和国家利益，因此，加强测绘工程质量管理与控制测绘质量显得尤为重要。

**关键词：**测绘工程；质量管理；控制；测绘质量；方法探究

【DOI】10.12254/j.issn.2096-6539.2025.10.117

## 引言

质量管理是测绘工作的重要组成部分，对测绘信息事业发展具有重要意义。我国测绘管理机构高度重视测绘质量管理工作，这在我国现行的法律法规层面、标准体系层面有直观体现。

### 一、测绘工程质量管理重要性

**保障工程安全：**测绘工程是许多基础设施建设的基础，如道路、桥梁、建筑等。精确的测绘数据是确保工程安全的关键。高质量的管理能够确保测绘数据的准确性，从而避免因数据错误导致的工程安全隐患。提高工程效率：高质量的测绘工作可以减少后续施工中的返工和调整，提高施工效率。良好的质量管理能够确保测绘工作的高效进行，减少因测绘错误导致的延误。降低工程成本：测绘工程质量管理有助于减少因错误数据导致的额外工程量和成本。通过严格控制质量，可以避免不必要的资源浪费和财务损失。提升工程质量：精确的测绘数据是保证工程质量的前提。有效的质量管理能够确保测绘成果的可靠性，从而直接影响到整个工程的质量。增强客户满意度：高质量的测绘服务能够满足客户的需求，提高客户满意度。良好的质量管理有助于树立企业的良好形象，增强市场竞争力。促进技术进步：质量管理过程中，不断发现和解决质量问题，有助于推动测绘技术的进步和创新。符合法律法规要求：测绘工程质量管理符合国家相关法律法规的要求，是合法合规开展测绘工作的必要条件。保障国家利益：测绘工程往往涉及国家安全和利益，高质量的管理能够确保国家重要数据的安全，维护国家利益。

### 二、测绘工程质量管理与控制测绘质量的方法

#### （一）更新测绘设备

更新测绘设备是提高地质测绘质量的关键措施。随着科技的进步和测绘技术的发展，新一代测绘仪器和软件已经出现，具有更高的精度和稳定性，能够更好地适应复杂的地质环境和测量需求。例如，全站仪是目前常用的地质测量设备之一。新一代全站仪采用了高精度的测量技术和全新的操作系统，具有更高的测量精度和更强的稳定性，能够在复杂的地质环境下进行高精度的测量，提高了地质测绘的准确性和效率。技术人员应与时俱进，及时更新测绘设备和引进新技术，提高地质测绘质量。在实践中，企业需要根据自身的实际情况和需求，

选择合适的测绘设备和技术，并加强对设备和技术的维护管理，确保其稳定性和可靠性，提高地质测绘的准确性和效率。

#### （二）制定质量管理计划

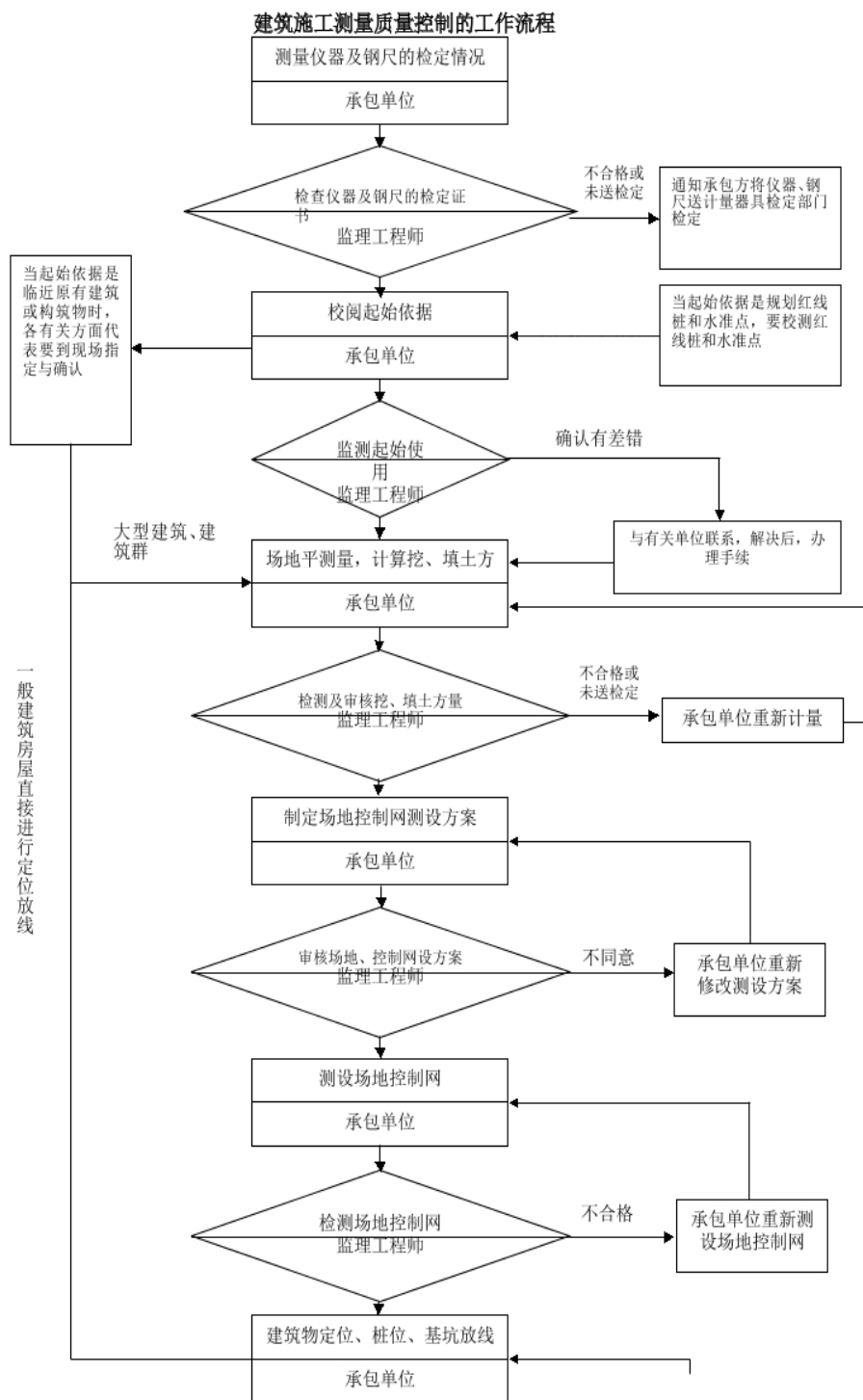
确定测绘工程的质量目标和要求。制定详细的测绘作业规程和质量标准。规划质量保证体系，包括组织结构、职责分工、资源配置等。质量目标与要求的细化明确质量标准：根据国家标准、行业标准以及项目特殊要求，细化测绘工程的质量标准，包括精度、速度、完整性、准确性等方面的具体指标。客户需求分析：深入了解客户的具体需求，包括项目背景、使用目的、预期效果等，确保质量目标与客户需求相匹配。风险评估：对测绘工程可能遇到的风险进行评估，制定相应的预防和应对措施，确保质量目标的可实现性。2. 测绘作业规程和质量标准的制定作业规程编制：结合工程特点，编制详细的测绘作业规程，包括作业流程、操作步骤、质量控制点等。质量标准细化：针对不同作业环节，制定具体的质量标准，如数据采集、数据处理、成果提交等环节的精度要求、时间要求等。标准化培训：对作业人员进行标准化培训，确保每位员工都能熟练掌握作业规程和质量标准。

#### （三）新型测绘技术在测绘工程中的应用

在地形测绘与制图中的应用。激光扫描技术在地形测绘和地图绘制中发挥着关键作用。该技术通过发射高频激光脉冲，快速采集地表点云数据，从而构建高精度的三维地表信息，能够准确反映地形变化。生成的点云数据可用于制作各种地形图，如等高线图、三维地形图等，能够直观展示地表特征，为工程分析、规划和设计提供有效支持。此外，通过对激光扫描数据的分析，该技术还可以进行地貌特征提取、滑坡监测等工作，为地质勘查和灾害预警提供重要的数据支撑。例如，在工程规划中，激光扫描技术采集的地形数据可以帮助工程师更有效地规划和利用土地资源，并进行道路设计、场地平整等，从而提高工程建设效率和质量。在自然资源管理方面，激光扫描数据可以应用于监测森林资源变化、土地利用变化等，为环境管理和资源保护提供充分的数据依据。

#### （四）过程控制

实施全过程监控。项目规划阶段：在项目开始前，对测绘任务进行详细规划，包括技术路线、作业方法、



设备选型等，确保项目规划的科学性和可行性。数据采集阶段：对测绘设备的操作人员进行监督，确保设备使用正确，数据采集符合精度要求。同时，对采集的数据进行实时监控，确保数据的真实性和可靠性。数据处理阶段：对采集到的原始数据进行初步处理，包括数据清洗、转换和校准，确保数据质量。成果生成阶段：对生成的测绘成果进行审核，包括图形、文字、表格等，确保成果的完整性和准确性。定期进行自检和互检。自检：作业人员对自己完成的任务进行自我检查，确保符合操作规程和质量标准。互检：不同作业人员之间相互检查，

以发现对方可能忽略的错误，提高检查的全面性和准确性。定期检查：设立专门的质检人员或团队，定期对测绘过程进行抽查，确保质量控制的连续性和系统性。对关键环节和重要工序进行重点控制。数据采集：重点关注数据采集的精度、速度和完整性，确保采集的数据能够满足后续处理和成果生成的需求。数据处理：在数据处理过程中，对算法、软件、参数设置等进行严格控制，防止数据处理错误。成果审核：对测绘成果进行全面审核，包括精度、一致性、完整性、合规性等，确保成果符合客户需求和行业标准。

### （五）质量审核与评审

内部质量审核。审核计划：制定内部质量审核计划，包括审核目的、范围、时间表和资源分配。审核团队：组建由内部质量管理专家和项目团队成员组成的审核团队，确保审核的专业性和全面性。审核内容：审核内容应涵盖质量管理体系的各个方面，包括过程控制、资源管理、文档管理、人员培训和客户满意度等。审核方法：采用文件审查、现场观察、访谈和问卷调查等方法，收集相关信息。审核报告：编制详细的审核报告，包括发现的问题、原因分析和改进建议。跟踪改进：对审核发现的问题进行跟踪，确保采取的纠正和预防措施得到有效实施。第三方独立评审。选择评审机构：选择具有资质和良好声誉的第三方评审机构，确保评审的独立性和权威性。评审目的：第三方评审旨在验证测绘工程的质量管理体系是否有效运行，并评估成果是否符合相关标准和规范。评审范围：评审范围应与内部审核一致，涵盖所有关键过程和环节。评审过程：第三方评审人员将进行现场审查，包括对项目管理、技术实施、成果质量等方面的评估。评审报告：第三方评审机构将提供详细的评审报告，包括评审发现、结论和建议。结果应用：测绘工程团队应认真分析评审报告，针对提出的问题进行改进，并调整质量管理策略。质量审核与评审的持续改进。定期评审：将质量审核与评审作为一项定期活动，确保质量管理体系的持续改进。反馈循环：建立反馈循环机制，将审核与评审的结果用于改进工作流程、提高员工技能和优化管理体系。绩效评估：将审核与评审的结果纳入绩效评估体系，激励员工关注质量，提升整体工作质量。文件更新：根据审核与评审的结果，及时更新质量手册、程序文件和作业指导书，确保其与实际工作相符。

### （六）文件与记录管理

建立完善的文件和记录管理系统，确保所有文件和记录的完整性和可追溯性。定期审查和更新文件，确保其与当前的工作标准和流程保持一致。文件分类与组织：分类标准：根据文件的性质、用途和重要性进行分类，例如分为技术文件、管理文件、合同文件、报告文件等。组织结构：建立清晰的文件组织结构，使用目录、索引和标签等方式，方便快速查找和使用文件。文件创建与审批。模板和格式：为不同类型的文件制定统一的模板和格式，确保文件的一致性和规范性。审批流程：制定文件审批流程，确保所有文件在发布前经过必要的审查和批准。文件存储与维护。电子存储：采用电子文件管理系统（DMS）存储文件，确保文件的电子化、安全性和可访问性。物理存储：对于需要物理存储的文件，如图纸、档案等，应使用合适的存储设备和环境，防止损坏和丢失。记录管理。记录类型：识别和记录所有与质量管理体系相关的活动，包括作业记录、检验记录、客户沟通记录等。记录格式：制定标准的记录格式，确保记录的完整性和易于理解。文件和记录的审查与更新。定期审查：定期

对文件和记录进行审查，确保其内容与当前的工作标准和流程一致。变更控制：实施变更控制程序，对文件和记录的任何变更进行审查和批准，确保变更的合理性和合规性。文件和记录的存档与销毁。存档策略：制定文件和记录的存档策略，包括存档期限、存档介质和存档位置。销毁程序：对于不再需要的文件和记录，应按照规定程序进行销毁，确保信息的安全性和合规性。文件和记录的访问控制。权限管理：实施严格的访问控制，确保只有授权人员才能访问特定的文件和记录。安全措施：采取必要的安全措施，如密码保护、防火墙、数据加密等，防止未经授权的访问和泄露。文件和记录的培训与沟通。培训：对员工进行文件和记录管理的培训，确保他们了解相关政策和程序。沟通：保持内部沟通渠道的畅通，确保所有员工都能及时了解文件和记录管理的最新信息。

### 结语

测绘工程作为工程建设的重要基础，其质量直接关系到工程的稳定性和安全性，以及国家经济社会发展的基础。在新时代背景下，测绘工程质量管理与控制测绘质量的方法探究显得尤为重要。测绘工程质量管理与控制的核心在于建立和完善质量管理体系。这要求我们从项目策划、人员培训、设备管理、数据采集、过程监控到成果审核各个环节，都严格按照标准和规范进行操作，确保每一个步骤都符合质量要求。其次，技术创新是提高测绘工程质量管理水平的关键。随着科技的进步，新型测绘技术和设备不断涌现，为质量管理提供了更先进的手段。例如，采用无人机、卫星遥感等技术可以大大提高测绘效率和质量。再次，人员素质是质量管理的基础。高素质的测绘人员能够更好地理解和执行质量管理体系，因此，加强人员培训和职业素养的提升是必不可少的。此外，质量审核与评审是确保质量管理有效性的重要手段。通过内部和外部审核，可以及时发现和纠正问题，不断优化管理流程，提高整体质量管理水平。在未来，我们应继续深化对测绘工程质量管理与控制方法的研究，不断探索和创新，以适应不断变化的技术要求和市场环境。同时，加强行业间的交流与合作，推广先进的管理理念和实践经验，共同推动测绘工程质量的提升，为我国经济社会发展提供更加坚实的测绘保障。只有通过不懈的努力，我们才能确保测绘工程在新的历史时期发挥更大的作用，为建设现代化国家贡献力量。

### 参考文献

- [1] 石盛林, 黄宝凤, 李亨英. 质量管理: 理论、方法与实践 [M]. 南京: 东南大学出版社, 2014.
- [2] 徐大国. 非常 PDCA 循环: 持续改进的系统方法 [M]. 武汉: 湖北科学技术出版社, 2019.
- [3] 杨俊明. 过程能力指数在工业产品生产质量的发展与应用 [M]. 大连: 辽宁人民出版社, 2021.
- [4] 董双财. 测量系统分析: 理论、方法和应用 [M]. 北京: 中国水利水电出版社, 2022.