

国土空间规划背景下城市更新方式探索研究 ——以口袋公园建设为例

文 / 宋捷 山西省城乡规划设计研究院有限公司

摘要：本文针对国土空间规划背景下城市更新问题，提出以“口袋公园”建设为例的创新策略，提出“新时代口袋公园”应加强新时代“系统性”“多样性”“文化性”“地域性”构建，还要增加其时空互动性、交往性和体验感，同时，通过积极构建“口袋公园+”模式，增强感染力和吸引力，将城市“口袋公园”作为展现城市文化面貌、提升人民居住幸福水平的重要要素。

关键词：国土空间规划；城市更新；口袋公园；系统性；时空互动性；“口袋公园+”模式

【DOI】10.12254/j.issn.2096-6539.2025.11.064

引言

随着城市化的不断推进，城市增量空间越来越少，老城区的“城市更新”尤为重要，国土空间规划强调“集约高效、绿色可持续、以人为本”的核心要求，高密度城市中“碎片化、空间活化”成为城市更新的重要方向。“口袋公园”作为国土空间“毛细血管”、“城市更新”的重要媒介，对城市生态修复、社区治理、文化传承有着重要的实践价值。本文以口袋公园建设为例，对国土空间规划背景下城市更新方式探索研究，以期对未来“城市更新”的方式、方法提供新的思路。

一、背景和理论研究

（一）国土空间规划体系转型特征

一是坚持保护优先、节约集约，建设方式从增量扩张向存量优化转变；二是划定“三区三线”，对城市更新空间进行约束性指引；三是坚持以人民为中心，在政策上提出“绣花”、“织补”等微改造方式，进一步支持城市微更新发展。

（二）国土空间规划背景下城市更新阶段特征

更新对象从大拆大建转向小微空间织补；实施路径倾向于政府-市场-公众多元协同模式；全方位的数字化转型，建设智慧城市应用场景。

（三）国土空间规划背景下口袋公园需求分析

从工业时代、后工业时代到互联网时代，社会发展也进入“体验和互动经济时代”，单纯注重视觉观看的景观设计不再能满足人民的需求，人们“宅”在家通过电子屏幕获取信息的同时，也更渴望与自然美景相遇，在自然中嬉游和与新的朋友相识。

口袋公园作为与社区、人最为亲近，分布最广的自然空间，是人与自然的桥梁，更是人与人认识、交流的最好的媒介，应提供更多体验式、交往式、时空互动式的空间。

二、口袋公园的国土空间治理价值

（一）空间维度：结构性修补

通过系统性建设“口袋公园”，利用小微绿地降低温度，缓解城市热岛效应；构建“生态-生活-生产”复合空间网络，集成“口袋公园”功能。

（二）社会维度：社区治理创新

通过“参与式设计”激活居民自治，通过共建共享，

增加归属感和认同感；通过拆除违建，建设“口袋公园”，整体提升社区品质和人居环境质量，从而使得非正规空间的正向转化。

（三）文化维度：城市记忆延续

在特定空间，通过遗产微型展示，提示历史记忆，追忆历史辉煌；通过地方性植物群落重建，展现地方生态特色。

三、口袋公园建设现存问题

（一）空间正义挑战

低收入社区往往缺乏绿色空间，这对居民健康产生负面影响，是弱势群体空间挤压现象的表现之一。而绿色空间营造欢迎所有人的公共空间，可以促进不同背景的人之间的互动和理解，增强社区归属感。

（二）运维可持续性

依据住建部调查数据，很多口袋公园项目存在后期管养资金短缺，垃圾处理、设施维修、绿化管护等运维治理能力不足的情况，城市治理需要不断提升精细化治理水平，同时也要推进全民的共治共享。

（三）设计同质化

过度追求“网红效应”导致地域特色流失，追求新奇，但缺少对场地本身的历史文化的挖掘，使得设计的厚重感缺失。需要在历史文化中提取适当的元素，融入场地设计中，使得设计理念既有功能性，又有人文色彩。

四、口袋公园建设创新策略

（一）制度设计

建立“用地性质弹性转换”机制，如奖励性开敞空间，以期在高密度老城区提升空间品质。纽约政府精细化私有制公共空间（POPS）规划管理体系的经验有设计阶段规定精细的奖励机制、规划实施阶段严格的管理监督。

（二）技术集成

采用BIM+GIS技术辅助选址决策，建立“口袋公园绩效评估矩阵”，量化分析空间使用效率，构建“城市更新微单元”理论模型，指导国土空间规划落地；利用科技手段增加碳汇知识科普；设置AI运动区等结合最新科技进展的功能区；并运用艺术装置提升艺术品位。

（三）商业模式

开发“口袋公园+”衍生价值，开展特色市集、特

色景观打卡, 小型展演、艺术展览、文化沙龙等吸引更多潮流青年, 同时, 设置咖啡车等移动商业位。

(四) 织补共建

打造“城在园中”的口袋公园体系。在口袋公园建造的同时, 打造连接口袋公园的城市绿道, 绿道中规划设计跑步、散步的通道, 避免与车流互相干扰, 尤其是减少汽车尾气的影响, 提升口袋公园的生态效益。在高密度老城地区, 除大型城市公园外, 尽可能地活化居民的户外生活, 用口袋兜起历史文化的传承使命和当地人民的幸福感, 由点到面智慧参与式共同家园“编织”。

自然家园编织-针灸式生态修复: 运用多样自然元素, 设计林荫覆盖、低维护、体现自然情趣、四季有景的空间。

文化家园编织-针灸式织补文化: 利用景观墙等文化元素展示太原文化面貌, 利用智慧屏等方式实现口袋公园与太原其他文化景观节点互动, 同时, 结合功能需求、特定口袋公园的历史文脉, 创造性建造主题口袋公园。

智慧互动吸引——城市温度、互动温情: 既要实现参与者和景观空间之间的交流互动(各节点增加趣味互动设施), 又要实现跨越时间、空间的景观互动, 用此时此刻与另一个空间或另一个时间点互动(实现景观节点为“时空对话广场”); 还要实现人与人的互动(实现景观节点为“晋口袋”约定长廊)。

(五) 系统构建

城市口袋公园“双体系”构建。口袋公园建设一定不应是孤立的, 而应是系统联系的, 依托口袋公园量多布广、更容易连绵成网的特点, 要运用“智慧设计、智慧互联”的方式, 不仅将城市“口袋公园”系统联系起来, 也将口袋公园作为“一个个小窗口”, 将城市的其他文化景观、自然景观融入口袋公园的互动中去, 构建“口袋公园—口袋公园体系”和“口袋公园—城市其他文化、自然景观”双体系。

五、口袋公园创新策略案例分析



图1 五一东街口袋“时空对话”总平面图

(一) 太原市五一东街口袋“时空对话”游园场地特色分析

地块位于山西省太原市迎泽区迎泽大街以北200米, 面积2400平方米, 现状地块边界设置栏杆、高墙等, 封闭性过强, 开放展示不足; 内部以植物景观为主, 配植无序; 缺少游憩空间和配套互动设施; 缺少文化景观。

地块临近太原站(高铁站)和太原汽车站, 距离太原站(高铁站)800米, 距离太原汽车站300米, 同时紧邻公交站点、共享单车站点。地块西侧隔街紧邻天一宫酒店, 北侧隔街紧邻万明酒店、如家酒店, 是游客到达太原停留的第一站, 地理位置优越。除此之外, 地块还临近五一广场、纯阳宫、柳巷、钟楼街、食品街等太原文化景点, 最远自行车10分钟可达。

(二) 开敞草坪互动区

区域包括旷野草坪、“时空对话”广场、旷野飞驰和低碳望远镜景观空间序列。

1. 旷野草坪

大草坪结合骏马雕塑, 让身体和心灵呼吸的同时, 在周边设置低碳望远镜、旷野飞驰广场、“时空对话”广场景观序列, 在特定的时间开展特色市集, 形成“口袋公园+市集”模式。(图2)

2. “时空对话”广场

空间上, 在每个口袋公园都设置一个动态更新内容

的城市文化打卡地, 开展特色文化和景观打卡, 形成“口袋公园+文化、景观打卡”模式。

本地块口袋公园即为“时空对话”广场, 在太原的其他自然、文化景观地、其他口袋公园打卡之后, 也可在此处电子屏打印出打卡地的文化实物和日期, 自动盖章。打卡地不仅可以增加口袋公园吸引力, 还可以通过智慧触屏软件链接太原的其他文化景点、太原的其他口袋公园。

时间上, 在电子屏显示地块口袋公园在太原市口袋公园体系中的位置, 并互动分享在特定时间, 本地块某地点拍摄的最美风景或最美记忆, 使人们可以分享也可以捕捉到更多大自然的美丽瞬间和人们的温情时刻, 以风景和故事会友。最美风景传入电子屏系统后, 还可进行票选, 人们可以随时来看自己和他人拍摄的照片, 了解打卡最美风景的时间。

3. 旷野飞驰

飞驰单车面对着旷野草坪, 一侧电子屏可以记录速度, 另一侧草坪上骏马相伴, 心旷神怡。

4. 低碳望远镜

低碳望远镜设置于旷野草坪一侧, 使用时, 需要左右摇晃望远镜, 对准想了解的花草树木扫描, 设备屏幕上就会显示不同植物的基本信息和碳汇能力, 运用科技力量科普植物碳汇知识, 增强游园互动体验。



图2 旷野草坪

(三) 喷泉广场演绎区

区域包括阶地广场、喷泉广场和旱溪灯秀景观空间序列（见下图3）。喷泉广场中央设置表演的圆形舞台，周边设置旱溪灯秀，广场和旱溪周边花海遍布，广场中央可以承接小型展演，形成“口袋公园+演出”模式。

人们可沿着旱溪玩水嬉闹，也可在阶地广场处休憩和欣赏舞台表演、人间喜悦和花海美景。



图3 喷泉广场、旱溪灯秀

(四) 趣味运动游乐区

区域包括儿童嬉游、悠乐吧台、趣味运动、器材运动景观空间序列（见下图4），是玩耍、运动的乐园，满足全年龄段的户外互动游乐和健身，同时还可举办艺术展览，形成“口袋公园+艺术展览”模式。场地内有小朋友玩耍的滑梯、沙坑、木马；也有看护、聊天，运动后休息的悠乐吧台；同时兼具青、中年人喜爱的秋千，爬杆趣味廊架，以及老年人也可参与其中的器材运动。

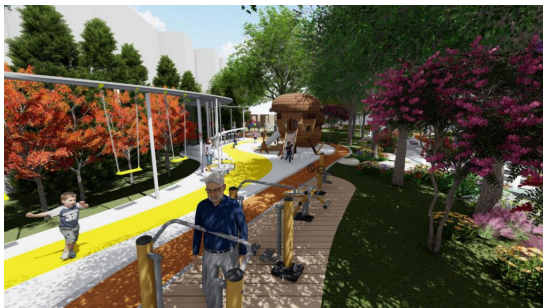


图4 儿童嬉游、悠乐吧台、趣味运动、器材运动

(五) 花园长廊休憩区

区域包括“晋口袋”约定长廊、绽放花园、星空小憩景观空间序列，

1. “晋口袋”约定长廊

约定长廊打破人际交往的壁垒，为社区交往，社区与社区之间的交往，提供约定服务的趣味空间，同时，在举办定期文化沙龙活动，形成“口袋公园+文化沙龙”模式。

日常约定可以是2人，也可以是多人，约定平台通过单位收集，社区收集信息的方式集合人们的信息。当一人发起约定，另一人便可看到并选择加入，两人共同同意，即可在口袋公园“晋口袋”约定长廊相见，约定在公园里运动，游戏、读书等等。

此外，长廊不仅有展示太原文化景点的电子屏滚动展示墙，还包括3个4人位、1个6人位、1个8人位的半私密木架构座位空间。

2. 绽放花园

此节点为圆形广场空间，四周种植花灌木、地被花卉，是静坐，看书，聊天的景观空间。

3. 星空小憩

此节点中心圈纹理铺就的广场空间，形成一处自成结界的空间，空间的中心摆放下棋的桌凳，周边还设置有圆润的石块座椅，供观棋人休息，如散落宇宙的星辰。

(六) 植物配置

运用乡土植物设计常绿落叶相结合，四时有景、疏密有致的绿化空间，体现地域植被特色。常绿乔木选择白皮松、矮紫杉和圆柏等，常绿灌木选择金叶女贞、胶东卫矛和大叶黄杨等。落叶乔木选择主要观赏区在春天的刺槐、合欢；主要观赏区在夏天的栎树；主要观赏期在秋天的白蜡、银杏。灌木选择主要观赏期在春天的连翘、紫荆、山杏、西府海棠、山桃榆叶梅、紫叶矮樱、紫叶李、晚樱等；主要观赏期在夏天的丁香、紫薇、金焰绣线菊、珍珠梅等；主要观赏期在秋天的木槿、五角枫等。地被选择主要观赏期在春天的紫花地丁、马蔺、常夏石竹等；主要观赏期在夏天的大花萱草、五叶地锦、波斯菊等；主要观赏期在秋天的玉簪、八宝景天、花叶芦竹等。不同分区打造不同季相景观，如旷野草坪以乔木、地被为主；喷泉广场演绎区则打造乔木、灌木和地被相结合的植被景观。

结语

通过制度设计、技术集成、“口袋公园+”模式构建、“口袋公园”织补、“口袋公园—口袋公园体系”和“口袋公园—城市其他文化、自然景观”双体系构建，同时敏锐地捕捉场地在“口袋公园系统”系统中的特殊性，挖掘历史内涵，链接过去、现在、未来，传承文脉，构建符合时代创新精神的“口袋公园”。以口袋公园建设为例对国土空间规划背景下城市更新方式探索研究，发现“口袋公园”对于城市生态建设、人文建设的重要性，探讨“精准化城市更新”在国土空间规划中的可行性。

参考文献

[1] 冯宇璇. “双碳”视角下城市口袋公园景观设计研究 [D]. 中原工学院, 2023.
 [2] 孙静. 城市触媒理论下的交互性口袋公园设计策略研究 [D]. 青岛理工大学, 2018.
 [3] 成喆. 城市高密度区口袋公园环境设计研究 [D]. 华中科技大学, 2019.
 [4] 刘卫斌, 邓庆, 陈子阳. 城市更新中奖励性政策与公共空间营造——纽约经验对深圳的启示 [J]. 建筑与文化, 2020, (08): 124-126.
 作者简介: 宋捷 (1992-05), 女, 汉, 山西省临汾市人, 研究生, 工程师, 从事国土空间规划工作。