

# 乡村振兴背景下城郊地区村庄规划联合编制探索

文 / 程诗东 蚌埠市规划设计研究院

**摘要：**文章围绕乡村振兴背景下城郊地区村庄规划联合编制展开探索。在实际研究期间，采用案例研究法，结合蚌埠市禹会区冷水、上洪、下洪、杜郢村城郊村庄联合规划案例展开具体分析。通过研究分析明确了案例区域城郊村庄联合规划的基础条件，并站在乡村振兴视角上，从地理优势、错位发展、生态修复、文化资源、配套设施五个方面提出城郊地区村庄联合规划方案的编制要点，以供类似项目参考借鉴。

**关键词：**乡村振兴；城郊地区；村庄规划；联合编制

【DOI】10.12254/j.issn.2096-6539.2025.13.001

## 引言

乡村振兴战略全方位推动了农村地区的发展，城郊地区村庄同样迎来发展机遇，在该过程中，为整体推动城郊地区发展，可根据城郊村庄之间的共性而进行联合规划，形成合力，逐渐打造区位优势<sup>[1]</sup>。基于该构思展开联合规划时，应以相似属性为基，协调错位发展，保留共性的同时发展个性，严格落实“三线”，对区域内的空间结构合理规划，统筹盘活存量空间，通过生态修复构筑田园生活，同时以文化回归为引绽放传统风华价值，从多角度出发方可保障城郊地区村庄的联合规划质量。

## 一、案例概况

本文结合蚌埠市禹会区冷水、上洪、下洪、杜郢村城郊村庄联合规划案例展开具体分析。该城郊地区区位结构（如图1所示）优越，紧邻蚌埠市城区及怀远县城，可服务人口基数大，且周边交通便利，自然景观优越，有山、有水、有溪涧、有林、有田，还具备石榴这一特色产业，为城郊地区冷水、上洪、下洪、杜郢村的联合规划奠定了基础。规划范围内共有户籍人口2680户，9464人，由于村庄距离蚌埠市区较近，故由部分人口常年外出务工，村庄常住人口居住率约75%。此外，各城郊村庄的现有产业以粮食种植、石榴种植、水产养殖为主，范围内的旅游资源尚未被挖掘，具有较高发展潜力。

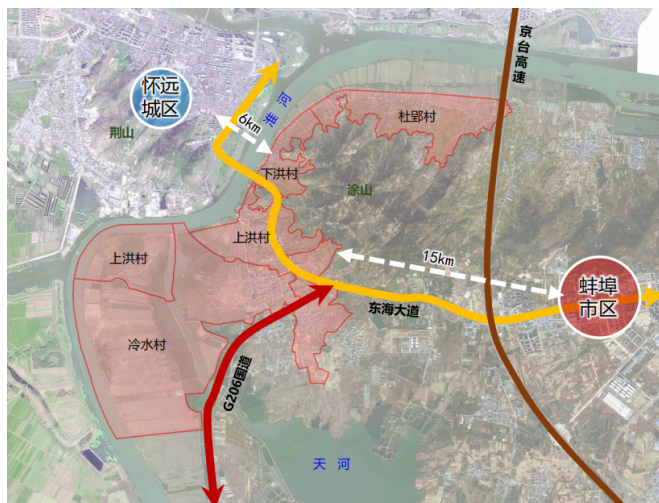


图1 案例城郊地区村庄联合规划区位结构图

## 二、案例区域城郊村庄联合规划的基础条件

冷水、上洪、下洪、杜郢村四个城郊村庄村域面积为1255.7240公顷，用地以耕地为主，国土空间用地现状具体如表1所示。

表1 案例区域城郊村庄村域国土空间用地现状

规划地类	面积 / (公顷)	占比 / (%)
国土总面积	1255.7240	100
耕地	566.9563	45.15
园地	201.0826	16.01
林地	14.1743	1.13
草地	2.2079	0.18
湿地	0.4044	0.03
农业设施建设用地	35.3715	2.81
城乡建设用地	122.5804	9.76
区域基础设施用地	25.6456	2.05
其他建设用地	0.1429	0.01
陆地水域	277.7369	22.12
其他土地	9.4212	0.75

案例地区的城郊村庄经长期发展已具备一定的设施基础。（1）公共服务设施。包括村委会、卫生室、公交站点、便民农家店、中心小学、幼儿园等，虽可满足村民基本需求，但仍需进一步完善。（2）道路交通。除公交线路外，东海大道、G206国道、Y008乡道连通村落，对外交通便利，但村庄之间的联系相对较差。村庄主干道已完成硬化，但宽度有限。（3）公共设施。给水工程完备，自来水管全部入村入户，同时冷水村、杜郢村村庄污水管网尚未建设，排入自然水系，上洪村、下洪村具有污水处理设施。

此外，案例地区的城郊村庄内部具有部分历史文化及特色风貌，如关帝庙、涂山氏国遗址等历史文化资源，以及生态石榴园、山体景观、天河湿地景观、历史建筑景观等特色风貌，为当地发展文旅产业奠定了基础<sup>[2]</sup>。

## 三、乡村振兴视域下城郊地区村庄联合规划方案的编制要点

### （一）借力地理优势，共筑田园生活空间

在乡村振兴视域下联合规划城郊地区村庄时，需根

据当地地理状况而因地制宜规划，案例城郊地区对冷水、上洪、下洪、杜郢村四个村庄联合规划时，对田、园、林、水、山、路、村七大三要素进行优化调整，围绕“两山（涂山、小涂山）、两水（淮河、天河）、一园（石榴园）、一片（生态农业体验区）、四线（传统文化、淮河风光、农事体验、石榴景观旅游线路）、多点（民俗生活节点）”而突出地理优势，打造和谐宜居的田园生活空间<sup>[3]</sup>。

在该过程中逐步优化村庄生活空间，其一，鼓励规模种植，形成连片农田肌理，同时在田间地块中嵌入景观游憩元素，在不影响农业生产作业的同时，提高农田的观赏性。其二，依靠现有地形高差，设计多层次的绿色复合空间，形成丰富的轮廓天际线，构成良好观赏景观。其三，在果园内部布置供游人休息的亭廊桌凳，适当疏除果树，设立观赏区、休闲区、采摘品尝区，并塑造景观小品，以此优化村庄的田园风光，并为发展文旅产业奠定基础。其四，对村域内的水体进行改造，塑造沿淮河景观、沿天河景观、山涧溪景观、村间池塘景观。其五，尊重现有地理地貌结构，提升现有山体风貌，通过绿化种植提升山体植被覆盖率，由此共同塑造生态宜居的村庄生活空间。

### （二）协调错位发展，统筹产业发展空间

产业兴旺是实现乡村振兴的基础，案例城郊地区对冷水、上洪、下洪、杜郢村四个村庄联合规划时，则以“协调错位发展”为原则统筹产业发展空间，提出了“一产筑基、二产拓维、三产创收”的产业发展格局。

（1）一产筑基。依托现有农业基础及特色产业，利用紧邻城市建设区的区位优势升级传统产业，积极探索“休闲观光+采摘体验+农耕展示、体验”农康融合模式，打造农业综合体。（2）二产拓维。对当地特色农产品（石榴）相关产业链拓展延伸，如图2所示，以“有机生长”“绿色健康”为卖点，建设集农产品初加工、冷链储存、质量检测、深加工为一体的综合加工产业链<sup>[4]</sup>。

（3）三产创收。打造生态农业教育基地，依托天河水面做好生态空间营造，建设生态景观观赏区，还可围绕天河组织马拉松与骑行活动，运动同时体验自然风情。利用涂山风景名胜区的区位优势，打造登山步道上不同景观节点，利用山体可设置极限运动（如攀岩、滑索）以此，丰富风景区游览内容。在此基础上突出经营特色（即石榴林），打造集采摘、体验、科教、于一体“石榴园记景观”，由此推动城郊村庄产业多元化发展。



图2 石榴产业链的拓展延长

### （三）整体生态修复，共建青山绿水空间

结合上述概况及现状分析可知，案例城郊村庄村域范围内生态资源优越，有山、有水、有溪涧、有林、有田，故在联合规划过程中，为整体性提高规划方案的编制质量，需在保留乡村原有地貌、自然形态基础上，系统化地保护乡村自然风光和田园景观，形成以林、田、水生态空间为主体的自然生态网络。

（1）修复水系生态。修复目标为天河、淮河水体以及村域内的6条沟渠水体、建设区内的5个池塘。对于天河、淮河生态红线内水体：强化对其的管控力度，采用生态环境安全评估的方式了解淮河、天河流域水质状况，有针对性地进行污染防治，使该部分水体的水质稳定在Ⅲ类级别。对于山涧溪流水体：定期清理溪涧内垃圾，利用乔木、灌木和水生植物的发达根系固定岸坡，设置截水设施。对于村庄建设区内池塘：改善其驳岸亲水功能，根据池塘结构布设安全设施，如栏杆、标牌，运用毛石、木材构建原生态驳坎护岸<sup>[5]</sup>。

（2）修复林地生态。修复目标为承担旅游接待功能的林地、村庄内部绿化林地、田间林网绿道。对于旅游林地：丰富其树种搭配，采用原生态乡土植物完善林地生态的，注重各类植物的组合种植，将单一树种林地逐渐转化为浮层易龄混交林。对于村庄内部绿化林地：则以“见缝插绿、碎地补绿”为原则，根据村落结构布置“村旁林”，如苗圃、果树。同时运用原生态乡土树种布置景观绿道。对于田间林网绿道：采用鼓励田林相间、田林斑块交织的种植方式构建林网绿道，同时于农田地块边种植树木，起到地块划分的同时，改善当地生态，形成农田林网。

（3）修复农业污染及土壤生态。在城郊村庄区域范围内推广绿色农业，宣传有机肥，推行秸秆还田，用于增加土壤有机质，养护耕作层，防治土壤酸化、盐碱化。与此同时推广运用可降解农用地膜，严格规范农业塑料薄膜的后续清理，避免对土壤造成污染。对于已被污染的土壤环境，混合采用微生物修复技术、植物修复技术、括客土法、热脱附、土壤气相抽提、机械通风等方式分解土壤中的有毒有害物质。

### （四）挖掘文化资源，塑造特色村庄风貌

案例地区城郊村庄中具有历史文化资源，在联合规划编制过程中，则做好现有历史文化资源的保护。案例城郊地区村庄中的历史文化资源名录如表2所示。

表2 案例城郊地区村庄中的历史文化资源名录

资源名称	资源类型	所处村庄
关帝庙	遗址遗迹	下洪村
杨应聘墓遗址	遗址遗迹	下洪村
大禹斩防风	神话传说	下洪村
大禹	地方人物	下洪村
涂山氏女	故事传说	杜郢村
古树	古树名木	杜郢村
洪君祠遗址	古遗址	杜郢村
古井5口	古建筑	杜郢村

结合案例实际情况来看，其一，杜郢村内具有2棵古树和5口古井，需于村庄联合规划过程中对古树及古井旁环境进行清除美化。其二，下洪村内具有县级保护遗址关帝庙，则以“修旧如旧”为原则修复其主体建筑。其三，对洪君祠遗址、杨应聘墓遗址周边区域重新规划，并将20m内范围列为保护区域，以《文物保护法》为依据进行保护。其四，对涂山氏女、大禹斩防风两个传说进行深度挖掘，每年农历三月廿八组织与举办涂山氏女庙会、大禹祭祀大典，用于丰富村庄内部旅游资源。在

上述三大规划措施的协同运用下，在蚌埠市禹会区冷水、上洪、下洪、杜郢村城郊村庄区域范围内形成以文化为核心的特色村庄风貌。

#### （五）完善配套设施，提高村庄宜居性

配套设施主要包括公共服务设施与基础服务设施。公共服务设施规划期间，则以当地村庄规划编制指南为依据布设公共服务设施，打造15min乡村便民生活圈。在案例城郊地区的村庄联合规划编制过程中，从多个角度出发规划与完善公共服务设施，具体情况如表3所示。

表3 案例城郊地区村庄联合规划编制中的公共服务设施配置情况

要素分项	要素名称	设置建议 / (m <sup>2</sup> )	备注
行政管理	党群服务中心	建筑面积：250 ~ 350	保留现状
健康管理	村卫生室	建筑面积：200	居民点设置
为老服务	老年活动室	建筑面积：200 ~ 300	居民点设置
	老年人日间照料中心	建筑面积：400	居民点设置
终身教育	幼儿园	——	保留现状
	小学	——	保留现状
文化活动	文化活动室	建筑面积：200	居民点设置
	农家书屋	建筑面积：30 ~ 50	居民点设置
	特色民俗活动点	用地面积：600	居民点设置
体育健身	乡村大舞台	用地面积：500	上洪村居民点设置
	健身广场	用地面积：400	新建，居民点设置
商业服务	便民农家店	建筑面积：120 ~ 250	私人经营
	金融电信服务点	建筑面积：30 ~ 40	私人经营
	集贸市场	建筑面积：600 ~ 800	杜郢集贸市场
	物流配送点	——	私人经营

对于基础设施体系，则在现状东海大道快速路及G206国道为框架的基础上新增X036县道、防护通道1条，并对现有村落公交站点重新规划，由此完善城郊村庄的对外交通体系。对于村内交通，延续保留村庄内村村通骨架，路网格局，打通断头路，满足生产、生活需求，并根据乡村文旅产业发展需求规划慢行道。在此基础上对给排水工程完善布置，补齐各村消防栓，更新现状主给水管，并增加污水处理厂。

#### 结语

综上所述，联合规划实现了城郊村庄现有资源的整合利用，使相互关联的城郊村庄作为整体进行规划，由此能够最大限度突出区位优势。案例城郊地区对四个村庄进行联合规划时，以国土空间规划为指导，借力地理优势打造田园生活空间，以协调错位发展为抓手统筹产业发展空间，同时做好当地区域的整体生态修复，共建青山绿水空间，对村庄文化资源深度挖掘，塑造特色村庄风貌，并逐步完善配套设施，提高村庄宜居性，使四个村庄通过联合规划而形成合力，整体性带动当地发展。

#### 参考文献

[1] 任家煌，彭尽晖. 和美乡村建设背景下湘中地区城郊融合型村庄规划研究——以娄底市川门村为例[J]. 农业与技术, 2023, 43(20): 135-139.

[2] 许宏彬. 统筹视角下的城郊地区村庄规划编制探索——以厦门市同安区五显镇村庄为例[J]. 福建建筑, 2021, (11): 17-20.

[3] 王璇璇. 乡村振兴背景下上海市郊野地区村庄规划编制探索——以上海市嘉定工业区(北区)为例[J]. 农村科学实验, 2024, (06): 4-6.

[4] 王晓茹，李然. 乡村振兴战略背景下南阳地区村庄规划设计策略研究——以方城县二郎庙镇庄科村为例[J]. 上海包装, 2023, (04): 60-62.

[5] 栾湜，徐健生，张曦，等. 城乡等值理念下城郊融合型村庄规划策略研究——以西安市高新区北大村规划为例[J]. 中外建筑, 2024, (12): 97-103.

作者简介：程诗东(1992-)，男，硕士研究生，城乡规划工程师。从事国土空间规划相关工作。