

# 城市高质量发展导向下的山体公园提质路径研究

## ——以烟台大南山为例

文 / 张克新 烟台市规划设计院（烟台市城市规划编研中心）

**摘要：**城市高质量发展进程中，山体公园作为生态系统的关键载体，其品质的提升对于优化城市生态格局和满足市民对美好生活的向往具有重要意义。本文以烟台大南山为研究对象，通过实地调研和数据分析，全面剖析了其在生态、功能、文化和管理模式等方面的现状及存在的问题，从生态修复、功能重构、交通联系和文化赋能四个维度构建了提质路径，旨在有效提升山体公园的生态服务效能、空间使用效率、内外通达性以及文化认同感，为其他类似山体公园的高品质建设提供了可借鉴的理论参考和实践范例。

**关键词：**城市高质量发展；山体公园；提质路径；大南山

【DOI】10.12254/j.issn.2096-6539.2025.16.106

### 引言

随着城市向高质量发展阶段迈进，对生态空间品质的要求也日益提高。山体公园作为城市生态系统中的关键组成部分，不仅发挥着重要的生态调节功能，还为居民提供了休闲娱乐、亲近自然的理想场所。烟台大南山被誉为城市“绿肺”和生态屏障，其建设与管理水平直接关系到城市整体品质的提升。深入研究并探索大南山的提质路径，不仅有助于改善烟台城市生态环境、提高居民生活质量，还能为其他城市山体公园的建设与管理提供宝贵经验，推动城市可持续发展。

### 一、烟台大南山现状分析

大南山位于烟台市区核心区域，在城市生态格局中占据关键地位。主要树种包含黑松、赤松、侧柏、刺槐以及麻栎，灌木丛生、花草繁盛，多种阔叶树种相互配合，营造出层次分明的森林景观。人文资源底蕴颇为深厚，山上分布着三和塔、烽火台、开花石、竹林寺、寿星像等景观节点，向北能够远眺芝罘岛、烟台山灯塔、所城、朝阳街，俯瞰芝罘老城区，向东可以远眺崆峒岛、四十里湾、养马岛，是市民登高远眺的理想之地。围绕大南山形成了独具特色的民俗文化，如祈福活动、登山节、赏花节、健步走等。然而，文化遗迹缺乏妥善的保护与修缮，民俗活动因策划与宣传不足，导致影响力有限<sup>[1]</sup>。

### 二、高质量发展对大南山的提质要求

#### （一）生态维度要求

##### 1. 进一步突显“城市绿肺”生态地位

大南山作为“城市绿肺”，生态修复与重构工作亟待深化，需运用覆土、场地平整等举措进一步改善矿坑生态条件。针对山体斑秃、退化区域，采用工程与生物协同手段，减少水土流失。科学遴选黑松、刺槐、麻栎等本地适生树种，在植被受损处大规模开展补种与复绿行动，加快自然群落恢复进程，助力大南山构建稳定优良的自然生态系统，充分发挥“城市绿肺”的生态效能。

##### 2. 进一步突显“城市花园”服务效能

将21平方公里大南山划分为多元主题公园。打造亲子游乐主题区，种植矮牵牛、三色堇等色彩明艳花卉，营造充满童趣氛围；设立康养休闲主题区，栽种桂花、腊梅等具芳香植物，为市民提供舒缓身心空间。此外，精心规

划游览路线，增设观景平台与休憩设施，让大南山切实发挥城市花园功能，成为市民休闲娱乐的优选之所。

#### （二）功能维度要求

##### 1. 高质量发展活力示范区

助力烟台构建“山海公园城市”、推动“山海融城”进程。运用“打开”模式优化功能布局，建设健身园、便民驿站等设施，为居民互动交流创造良好空间；打造多样化社区运动场地，深度拓展城市功能融合。丰富产业业态，引入高品质美食餐饮，打造咖啡书吧空间；定期举办沉浸式演出、山地音乐会等活动，营造浓郁艺术氛围；开展山地越野赛等特色赛事，吸引众多运动爱好者踊跃参与。通过系列举措，将大南山塑造为集休闲、娱乐、运动、文化等功能于一体的综合性城市公园，成为烟台“山海融城”的先行示范区域<sup>[2]</sup>。

##### 2. 生态产品价值潜力区

大力发展生态旅游产业，规划特色旅游线路，吸引国内外游客纷至沓来，拉动旅游消费增长。鼓励打造具有胶东风味的农家乐，深入挖掘大南山生态资源价值，将生态优势转化为经济优势，进而推动区域经济发展。在指定区域打造文创集市，售卖以大南山自然风光、历史文化为主题的特色文创产品，充分丰富游客游玩体验，同时为公园运营注入资金活力，实现可持续发展。

#### （三）交通维度要求

##### 1. 出入口类型多样

出入口类型的多样化是提升交通便利性的关键。在地形平缓开阔且靠近商业用地的区域，应规划大型主出入口，不仅要彰显区域形象，更要高效应对大量车流、人流的集散需求。在山地狭窄地段则应设置小型次出入口，设计上巧妙融入周边自然景观，为健身人群提供便利。停车设施以地上为主，既节约空间，又与周边环境和谐统一。车行出入口应拓宽引道，优化交通标识，确保车辆进出顺畅；骑行出入口则应采用防滑路面，并配备自行车停放区域，为骑行者提供安全便捷的停车条件；驿站出入口应选址显眼位置，方便居民与游客使用。此外，所有出入口均应设置无障碍通道，充分考虑老人、儿童等特殊人群的需求，全方位提升大南山的交通便利性与整体服务品质。

## 2. 内部交通成网成环

构建多元交通体系，对于满足各类游客需求至关重要。规划步行道串联各个景点，设置休息亭和观景台，为徒步爱好者提供舒适体验。科学规划电瓶车游览线路，沿线设置多个停靠站点，合理调度发车时间，提升运营效率。在确保不破坏生态环境且干扰其他游客的前提下，允许私家车在指定时段、特定路线上通行，满足部分游客对便捷出行的需求。打造专属骑行线路，充分兼顾安全性与景观性，沿途设置自行车停放点与维修站，让骑行者既能享受骑行乐趣，又能领略大南山优美景色。

### (四) 文化维度要求

#### 1. 城市记忆载体

通过深度挖掘烽火台、竹林寺、三和塔等历史遗迹及其相关传说，丰富烟台历史文化内涵，巩固其作为历史文化名城中的地位。研究大南山从城市边缘到城市中心的转变过程，突显大南山在城市演变中的重要地位和独特价值。组建专业文化研究团队，收集周边村落口述历史，进行文献梳理，查阅古籍和地方史志，构建清晰的文化脉络。通过文化展览、主题活动等形式，充分展示大南山文化魅力，为烟台高质量发展提供文化支撑。

#### 2. 文化产业高地

引入“山海经”文化主题，为大南山赋予独特魅力。构建“数字孪生”文化展示系统，利用先进的三维建模与AR增强现实技术，还原明代烽火传递场景。通过手机或专业设备，沉浸式体验烽火燃起、信号快速传递的震撼画面，实现历史空间与现实场景的深度交互。深入挖掘本地特色文化，整合周边自然与人文资源，全力打造高质量文旅产业项目。

## 三、高质量发展导向下的提质路径构建

### (一) 生态韧性提升路径

经过实地调研表明，大南山因游客频繁踩踏以及早年无序开发等因素影响，登山道周边超过30%的区域植被覆盖率低于50%，相较正常地段低约35%。同时植物种类大幅减少，生态系统的完整性受到一定破坏，生物之间的物质循环与能量流动受到阻碍。结合受破坏区域程度，种植本土优势物种进行林相修复，在登山道两侧30m范围内，根据不同地形与土壤条件，按照每平方米5~7株的密度，呈块状或带状种植，以便快速形成植被群落，增强生态稳定性。针对曾因采石、违建等被破坏的区域，进行土壤改良，添加适量有机肥与保水剂，改善土壤理化性质后再开展种植工作<sup>[3]</sup>。

### (二) 功能完善优化路径

#### 1. 优化功能分区

依托长约9公里“大南山-烟台山”历史文化轴线，自北向南构建起历史文脉、山林自然、城市未来三个特色功能区段。历史文脉段，强化文创主题业态，着力塑造城市记忆与文脉传承的载体。在此建设植物科普主题公园、花海主题公园，打造文化底蕴深厚的醴香街坊以及人气集聚的艺创部落。山林自然段，营造舒适惬意的慢生活体验场景。依托梯田主题公园，打造星空、萌宠、自驾等时尚新潮的营地。深度挖掘竹林寺文化景观资源，重点打造禅养村、梯田园、黑松园、沐道园等，并通过实景演出、互动剧场等形式，创建“遇见山海经”沉浸式体验品牌。同时，建设极限运动主题公园，策划举办山地滑板、自行车和攀岩等极限运动赛事，源源不断地为大南山注入活力。城市未来段，结合森林探索主题公园，打造引领潮流生活的南山未来坊。该区域布局未来商场、科普探索区、森林探索区、树蛙部落等四个功能区，营造出集山野体验与科学探索于一体的未来生活新趣点。具体如图1所示：



图1 功能分区优化设计图

#### 2. 完善游憩设施

着力打造健身园、儿童角、10分钟便民驿站、邻里交往盒子等城市休闲设施。健身园主要功能是为市民提供健身锻炼场地；儿童角设置不同主题乐园，打造亲子互动

区；10分钟便民驿站主要满足市民日常便捷需求；邻里交往盒子促进居民交流；打造4类特色休闲新潮营地。

结合山脊线建设最美云端路，打造10处山海揽胜台，串联三和塔、烽火台等景观节点，方便市民游客漫步山脊、

山海共赏。完成8公里山海步道二期工程，与20公里一期步道构成完整半山步道系统，设置休息平台及座椅、观景设施。山麓区域将设置社区体育场地，配备攀岩墙、滑板场地等极限运动设施，满足户外运动爱好者需求。此外，现有游憩设施也将全面升级维护，保障安全与舒适<sup>[4]</sup>。

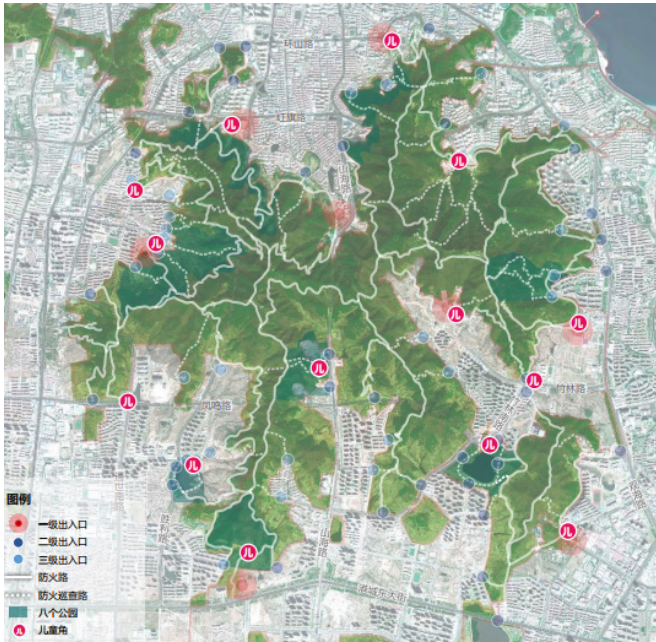


图2 大南山公园打造儿童角分布图

### 3. 升级公厕设施

规划驿站型公厕，配备智能感应设备、无障碍设施和空气净化系统，为游客提供舒适、卫生如厕环境。新建改建停车场共计13个，公园周边停车位可达到约2000个，建设智能化停车管理系统，提高停车效率。布局多个游客服务中心，为游客提供全方位服务。完善公园内标识系统，包括路线指示牌、景点介绍牌、安全提示牌等，提高游客游览便利性与安全性。公共服务设施升级后，游客针对公共服务满意度预计提升至95%以上，停车难和如厕难等问题将得到根本解决，大南山作为城市重要休闲场所的吸引力与影响力将进一步增强。

### (三) 交通顺畅互联路径

#### 1. 就近可登山

围绕大南山共规划70处出入口。其中8个一级入口，选择区位重要、昭示性强、潜力空间较大，具备综合开发提升条件的区域进行打造，包括芝罘中学西侧、竹林寺南侧、翰文路出入口等；38个二级出入口，选择区位及昭示性较好，具备一定空间潜力的区域进行打造，包括鹿鸣小区、枫林路北侧、实验二小西侧出入口等，可结合场地进行景观环境、服务配套等一体化提升；24个三级出入口，选择区位及昭示性一般，空间有限，仅适于服务周边小区居民上山、做好标识系统提升即可的区域进行打造，包括竹林路南侧小区后方出入口等。

#### 2. 全山可通行

规划27公里步道系统，其中现状防火路巡查路7公里，规划防火路巡查路20公里（宽度1.5米）。规划

20公里骑行系统，包括红旗中路-塔山景区段、山海步道一期段、凤凰山山脊线段，串联主要出入口及特色节点。规划25公里电瓶车公共交通系统，包括环山路-竹林路、竹林南路、港城东大街段，小东岔路-塔山景区段。规划10公里自驾车行系统，包括山海路-竹林寺段、港城东大街段。

### (四) 文化价值转化路径

#### 1. 深度挖掘文化内涵

抢抓山海经主题IP，组建由专业文旅策划运营企业、本地历史学者和民俗专家等构成的专业团队，开展大南山文旅策划研究，打造山海经沉浸式体验品牌。举办文化研讨会，邀请文化领域权威人士共同参与，深入探讨大南山文化内涵的挖掘方向与重点。深入周边村落，与当地老人口述访谈，收集整理民间传说、传统手工艺制作流程等民俗文化资料，形成完整民俗文化汇编，预为后续文化展示与传播提供丰富素材<sup>[5]</sup>。

#### 2. 创新文化展示形式

在大南山景观环境优美、用地条件适宜的区域，规划“遇见·山海经”文旅产业项目，打造以山海经为主题的沉浸式体验品牌。运用实物陈列、多媒体演示、互动体验等多元化手段，全方位展示山海经的历史文化传说与民俗风情；利用3D投影技术，生动还原山海经中的历史传说人物活动场景，让游客仿佛身临其境；在园区内设置多个特色文化景观节点，建设展示传统民俗技艺的文创集市；定期举办胶东大鼓、海阳大秧歌等文化活动，让游客亲身感受浓郁的地方文化氛围。项目运营后，预计游客对项目的满意度将提升至80%以上，在园区内的平均停留时间将延长2~3小时，使游客对大南山中央山体公园有更深入、更直观的体验。

### 结语

总而言之，在城市高质量发展导向下，大南山借助生态修复、功能优化、交通互联以及文化挖掘等一系列提质路径，有望达成生态、功能与文化的全方位提升。落实此类举措，大南山生态环境能够实现改善，市民多元休闲需求能够满足，地域文化特色可以彰显，进而为城市高质量发展增添活力。大南山的提质经验，以期为同类山体公园建设提供重要参考，助力更多城市构建高品质生态休闲空间。

### 参考文献

- [1] 初世强, 宋艳妮. 烟台市南山公园“粉黛乱子草园”的建植和养护管理经验推广概论[J]. 中国地名, 2024(11): 0088-0090.
- [2] 袁苑. 公园城市导向下县城中心城区公园优化路径的探索——以张家港为例[J]. 建筑与文化, 2024(3): 257-260.
- [3] 曹欣. 风景名胜区景区车行道路设计研究[J]. 中国新技术新产品, 2023(4): 121-124.
- [4] 付洋, 张毅. 公园城市乡村表达——以高质量发展为导向的成都乡村规划提升路径[J]. 城市规划, 2023, 47(S01): 104-112.
- [5] 殷韵. 山体公园“韧性景观”系统设计探索——以徐州市子房山山体公园项目为例[J]. 城市建筑空间, 2024, 31(8): 34-37.