

上海市虹口区绿化特色道路现状分析及提升策略

文 / 肖晨霞 上海虹元园林建设发展有限公司

摘要: 随着城市化进程的加速,城市绿化特色道路的建设成为提升城市品质和生态环境的重要手段。本文对上海市虹口区六条绿化特色道路的现状进行分析,探讨其在植物配置、养护管理及景观效果方面的优势与不足。研究发现,虹口区绿化特色道路在植物种类选择、季节性景观营造以及精细化养护管理方面有一定创新,但也存在植物种类单一、群落层次不丰富、特色植物景观不够突出等问题。因此,提出加强养护管理、优化设施配置、增加特色植物应用规模等提升策略,以期为市民提供更加优美、舒适的居住和出行环境。

关键词: 虹口区;绿化特色道路;植物配置;养护管理;提升策略

【DOI】10.12254/j.issn.2096-6539.2025.16.061

引言

上海作为国际化大都市,城市绿化建设一直是提升城市品质和生态环境的重要抓手。自2017年起,上海市绿化部门对照“绿化、彩化、珍贵化、效益化”的“四化”建设目标,绿化特色道路的创建工作稳步推进,每年创建一批绿化特色道路^[1-2]。所选道路在景观设计中不仅融合了生态理念与人文特色,而且通过科学的植物配置和精细化的养护管理,成功塑造了各条道路的独特景观效果。然而,在特色道路中仍存在一些问題,如绿化特色不突出、植物配置手法单一、生态效益不突出等^[3],为未来的创建工作提出了新的挑战。

因此,本文以虹口区为例,通过梳理区内绿化特色道路的建设现状,分析虹口区绿化特色道路创新点和不足之处,提出具体的提升建议,为虹口区乃至上海市绿化特色道路创建提供参考。

一、研究区域概况

上海市虹口区位于上海市区北部,是上海中心城区的重要组成部分。虹口区总面积约23.47平方公里,常住人口约80万,是上海重要的居住、商业和文化区域。

根据上海市绿化和市容管理局的相关规定,特色道路的创建标准主要从植物景观特色、养护管理水平、道路环境协调性等方面进行考量^[4]。截至2024年,全区已建成多条绿化特色道路,基本形成以下特点:植物配置丰富多样,乔木、灌木、地被植物层次分明,形成疏密有致的景观效果;季节性景观突出,如四平路的银杏秋景、广粤路的春夏观花与秋季观叶;注重精细化养护管理,采用科学的土壤改良和灌溉技术。

二、绿化特色道路现状分析

(一) 四平路银杏特色道路

四平路(海伦路至大连西路)银杏特色道路全长约2285米,种植有320余株银杏树(图1)。每年秋末冬初,银杏叶变黄,形成一条“金色大道”,成为虹口区最具代表性的秋季景观,在2017年被评为上海市绿化特色道路。然而,随着时间的推移,四平路色块绿篱品种生长

逐渐老化,缺乏新优品种的补充,使得绿篱景观效果逐渐变差。此外,由于银杏树为落叶树种,其落叶清理工作对道路养护提出了更高要求。



图1 四平路(海伦路至大连西路)银杏特色道路现状图

(二) 广粤路三角枫特色道路

广粤路(汶水东路至丰镇路)绿化特色道路全长约1300米,以行道树三角枫为主(图2),辅以红花溲疏、杜鹃、玉簪等花灌木,营造了春夏观花、秋季观叶的丰富景观,在2020年被评为上海市绿化特色道路。夏季红花溲疏盛开,花朵簇拥在一起,形成一片红色的花海;秋季三角枫树叶变色,十分美丽。现状部分区域的乔木过密,影响了地被植物的生长,导致下层植物光照不足,生长不良。此外,景观地坪老化,道路局部存在凹凸不平的情况。



图2 广粤路(汶水东路至丰镇路)三角枫特色道路现状图

(三) 新建路樱花特色道路

新建路(东大名路-周家嘴路)绿化特色道路全长约700米,樱花是该道路主要的特色景观树种。每年3月,新建路的樱花盛开,花朵如雪般飘落,宛如仙境,成了北外滩赏樱的好去处。除了樱花,新建路还种有垂丝海棠、月季等植物,让花香伴你从初春到浅秋。然而,新建路存在病虫害、土壤板结、空秃、植物种植过密等问题。

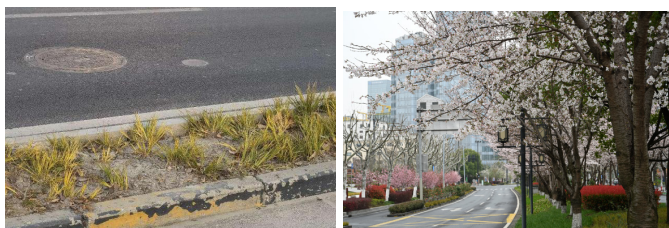


图3 新建路（东大名路-周家嘴路）樱花特色道路现状图

（四）场中路巨紫荆特色道路

2020年，虹口区场中路（逸仙路—水电路）完成整体提升改造。改造前，行道树为香樟，灌木为金边黄杨和瓜子黄杨。改造后，新增机非隔离带，种植适应性强的巨紫荆作为行道树，搭配小花木槿、溲疏等花灌木，绿篱层选用红花檵木和亮金女贞，地被层采用绣球、虎耳草等植物。这些植物层次分明，花色丰富，营造出四季有景的景观效果。巨紫荆耐寒、耐旱、耐盐碱，春季紫色花朵盛开，显著提升了道路景观；小花木槿花期长，红花檵木四季常绿且花朵丝带状，进一步丰富了景观层次。然而，改造后的地被植物出现局部空秃现象，推测可能是由于地被植物种植过于密集，导致根系之间争夺养分和水分，从而影响了植物的正常生长。



图4 场中路（逸仙路-水电路）巨紫荆特色道路现状图

（五）海伦路北美枫香特色道路

虹口区海伦路2021年评为绿化特色道路，为双向六车道的道路，全长500米，其行道树树种为北美枫香。采用人行道连接带绿化的设计，通过球类、观赏草种植等多样化的种植手段，与机非隔离带的帚桃相映成趣，营造出春花秋色的特色道路景观。春季帚桃、萱草盛开，花朵鲜艳夺目；秋季北美枫香树叶变色，呈现出迷人的红褐色；冬季帚桃、北美枫香落叶后，枝干苍劲有力，搭配中下层常绿植物别有一番风味。然而，养护过程中发现帚桃容易发生流胶病虫害；绿篱脱脚现象较为严重，底部缺乏绿植覆盖；地被植物采用花境形式进行种植的养护成本较高；栽植土在雨季容易产生水土流失，污染环境。

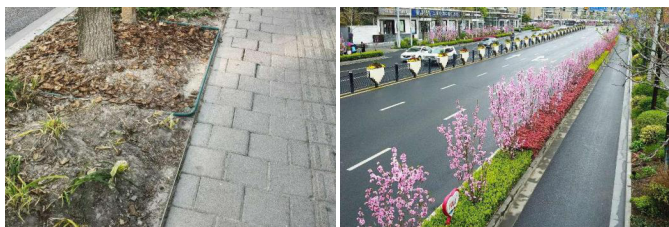


图5 海伦路北美枫香特色道路现状图

（六）天宝路榉树特色道路

天宝路（临平路—虹关路）种植了安酷杜鹃、花叶玉簪、常绿萱草等混种植物。安酷杜鹃花朵艳丽，花叶玉簪叶片具有独特的花纹，常绿萱草四季常绿。这些植物的搭配种植，使得天宝路的景观效果丰富多彩。但是，天宝路的绿化带宽度较窄、分段零碎，难以形成多层次的植物群落，影响了道路的整体景观效果。绿化带过窄不仅限制了植物种类的选择，也使得绿化带的生态功能无法充分发挥。狭窄的绿化带难以形成有效的屏障，行人穿越、车辆停靠影响苗木生长。



图6 天宝路（临平路-虹关路）特色道路现状图

三、绿化特色道路存在问题

特色植物的运用构成了绿化特色道路的关键要素，能够显著增强道路的辨识度与吸引力。绿化特色道路的周边群落配置是否合理，直接关系到道路整体景观效果和生态功能的发挥。合理的群落配置不仅能提高植物的存活率和生长态势，还能为行人和车辆提供良好的视觉体验^[5]。虹口区绿化特色道路在群落配置和应用方面存在一些问题，如植物种类单一、群落层次不丰富、部分道路绿化带过窄等。

（一）特色植物种类较少

部分道路虽然拥有一定的特色植物，但种类较为有限，难以形成明显的景观特色。例如，四平路特色为行道树，隔离带达到一定宽度但以绿篱植物为主，部分品种生长老化，无法形成强烈的视觉冲击力。特色植物种类较少使得道路景观缺乏特色和个性，难以吸引行人的注意。

（二）特色植物配置过细

部分道路的特色植物以花境形式表现，但由于隔离带不宽，导致景观效果不理想，养护成本高。特色植物分布不均使得道路景观缺乏连贯性和整体性，容易给行人留下碎片化的印象。

（三）特色植物景观不够突出

部分道路的特色植物景观不够突出，未能成为道路的主要景观元素。例如，场中路虽然种植了一些特色植物，但由于规模较小，未能形成显著的景观效果，未能有效提升道路的辨识度和吸引力。特色植物景观不够突出使得道路缺乏亮点，难以吸引行人的关注。

四、绿化特色道路提升策略

针对虹口区绿化特色道路存在的问题，提出以下提升策略：一是加强养护管理，包括定期修剪整形、植保

监测防控、土壤改良和合理疏植,以促进植物健康生长,减少病虫害。二是优化设施配置,通过设置绿地挡墙围栏和景观设施,减少人为破坏,提升道路景观效果。三是增加特色植物应用规模,引进新优品种,淘汰不适合立地条件的植物,丰富植物群落种类,提升景观效果。

(一) 加强养护管理

1. 定期修剪整形

定期对植物进行修剪整形是保持植物良好生长态势的重要措施。对于四平路绿篱植物生长老化的问题,可以通过修剪老枝,促进新枝萌发;或者更新绿篱植物品种。定期修剪不仅能保持植物的美观,还能促进植物的健康生长。例如,对于一些生长过密的乔、灌木,可以适当修剪,使其保持通风透光,减少病虫害的发生。

2. 植保监测防控

病虫害是影响植物生长的重要因素,一旦发病虫害,应及时采取措施进行防治。对于海伦路帚桃流胶病虫害、新建路病虫害等问题,可以采用物理防治、生物防治和化学防治相结合的方法。例如,采用诱虫灯、释放天敌昆虫、喷洒低毒高效的农药等措施,既能有效控制病虫害,又不会对环境造成污染。此外,定期巡查和监测也是预防病虫害的重要手段,能够及时发现并处理问题,避免病虫害的扩散。

3. 土壤改良

土壤是植物生长的基础,根据立地改善土壤质量可以为植物提供更好的生长环境。对于新建路土壤板结、广粤路地被植物生长不良等问题,可以采用深耕松土、增施有机肥等方式改善土壤质量。深耕松土可以增加土壤的透气性和保水性,有机肥则能提供植物所需的养分,促进植物的健康生长。此外,还可以根据土壤的实际情况,适量添加一些微量元素,进一步提高土壤的肥力。

4. 合理疏植

对于植物种植过密的问题,如场中路、广粤路等,可以适当疏植,去除生长不良的植物,改善植物生长环境,提高植物成活率。疏植不仅可以为植物提供更多的生长空间,还能减少植物之间的竞争,促进植物的健康生长。例如,对于一些生长不良的灌木,可以将其移除,为其他植物腾出空间,同时也能改善整个群落的通风透光条件。

(二) 优化设施配置

1. 设置绿地挡墙围栏

海伦路行道树下配套的带状绿地隔离带以不锈钢材质包边,现状人为践踏造成的花境破坏,以及水土流失,既造成了植物缺土生长不良,又对道路环境造成了影响,因此建议在海伦路等路段设置一定高度的绿地挡墙或栏杆,可以有效防止行人进入绿地,保护植物的生长,减少人为破坏植物的情况,以及雨季水土流失到交通干道污染环境等问题。

2. 设置景观设施

在具备条件的绿地空间中,增设具有美化作用的景观灯具或小巧精致的景观小品,可以有效地提升道路周边的视觉美感。这些景观元素与周围的植物群落相互映衬,不仅丰富了景观层次,还增强了道路的整体景观效果,为行人和过往车辆提供了一个更加宜人和舒适的视觉体验。

(三) 增加特色植物应用规模、引进新优品种提升特色植物景观

对于已经具有一定特色植物景观的道路,增加新优品种^[3]。在新建路和平平路等路段增加新优品种的种植,可以丰富植物群落种类,提高植物群落的稳定性和观赏性。例如,新建路机非隔离带可以增加种植一些耐修剪新优植物比如:束花山茶、天鹅绒紫薇。四平路可以引入一些春季观赏价值较高的地被植物或观赏草比如:小兔子狼尾草、玲珑芒、百子莲,这些新优品种不仅能丰富植物群落种类,还能提升道路的景观效果。

对于特色植物景观不够突出以及立地条件不是太好的道路,可以适当淘汰生长不良及不适合立地条件的植物。如天宝路,人行道隔离带内常绿萱草、玉簪因人为踩踏、电动自行车、共享单车停放问题,造成的空秃,可以在之后的补种时更换新优绿篱植物,减少后续养护成本。

结语

虹口区绿化特色道路的建设与提升是城市生态与人文融合的重要实践,提升工作需要从多个方面入手,既要注重植物的养护管理,又要优化植物群落配置,还要增加特色植物的应用规模。通过加强养护管理、优化设施配置以及增加特色植物应用规模等措施,不仅能有效解决当前存在的问题,还能进一步提升道路景观的观赏性和生态功能。未来,虹口区应继续秉持精细化、生态化的发展理念,持续优化绿化建设,打造更多具有地域特色和文化内涵的绿化景观,为市民提供更加优美、舒适的居住和出行环境,助力城市品质的全面提升。

参考文献

- [1] 郑思俊,李晓策,张浪.新时期上海城市绿化“四化”建设思考[J].园林,2019,(01):24-27.
- [2] 刘博.区域协同发展背景下的上海大都市圈区域绿道规划研究[J].上海城市规划,2022,(01):94-100.
- [3] 钟军珺,李向茂,王本耀,等.上海城市道路植物调查与分析[J].上海建设科技,2022,(04):103-106.
- [4] 陈燕.街区改造项目绿化设计浅析——以上海市奉贤区年丰路特色街区改造项目为例[J].居舍,2024,(14):142-145+157.
- [5] 陆莎,吴伟,王彪.城市公园绿化设计特色风貌研究与优化策略[J].城市建筑,2024,21(03):205-212.