

# 化繁为简，价值重塑

## ——城市更新视角下的杭州龙兴广场设计

文 / 胡淼然 大象建筑设计有限公司上海分公司

**摘要：**本文通过项目追溯，以杭州龙兴广场项目设计为例，从城市角度入手，以杭州当地的历史文脉为切入点，分析了当下城市更新项目中，立面改造项目的痛点和难点。同时从立面设计的构图、工艺、选材等不同维度分析，回顾了釉面陶板这一现代建筑材料在本项目中运用的相关逻辑点，并分析了如果通过“化繁为简”的手法，实现了最初的设计目标：城市更新视角下的城市核心区地标的“价值重塑”。

**关键词：**城市更新；立面改造；釉面陶板

【DOI】10.12254/j.issn.2096-6539.2025.17.007

### 引言

随着中国城镇化建设进入新阶段，一二线城市的建设已经从“大拆大建”的大刀阔斧时代，发展到“城市更新”为主的新时代。近年来，城市核心区的公共建筑设计，产生了相当比例的立面改造类项目：平面轮廓已经定型，仅能对外立面做出优化。这类项目往往面对着更为严苛的用地条件，从城市形象、邻里关系、建筑公共空间、城市界面、功能使用等角度均有更高的要求。文章提到了新时代的城市更新设计理念：城市是有机体，充满了复杂的维度，城市更新应当是一个综合性社会性的系统过程。笔者参与主创设计的“杭州龙兴广场”项目，即是一个典型的“城市更新”视角下的项目。项目

用地的四个特征，决定了本项目的立面升级改造需要独特的解法：1. 地段优越：作为有“杭州第一街”之称的延安路，为数不多的一线未建设土地，且位于西湖风貌控制区内，距离西湖直线距离不到800m。2. 厚重历史：距离毗邻全国重点文物保护单位——建造于唐朝的龙兴寺经幢。3. 环境敏感：地块西侧贴邻灯芯巷社区，为住宅建筑，对本项目的日照轮廓和开窗形式要求很高。4. 背景复杂：2013年曾公示过规划方案（一直未建设），2018年土地法拍变更了建设单位，2022年项目重新启动。原始立面方案的立面设计语言较为保守，且不满足近年来建筑的消防、节能、使用要求。基于以上诸多限制条件，综合考虑各方诉求，建设单位提出了以下要求：



图1 原方案与新方案的对比——左图：2013年公示外立面方案，右图2022年设计方案

1. 原建筑物单体的建筑角点及轮廓线不能变动；

2. 考虑西湖三维景观分析及南侧龙兴寺经幢文物风景风貌等原因，原建筑立面的风格、色彩不能变化太大；建筑立面材质、玻璃色系、局部造型、节点细节可以优化；3. 项目的东侧为延安路、南侧和西侧为住宅、北侧为幼儿园，请立面优化时考虑立面的窗墙

比和玻璃的可见光反射比满足规范要求；

### 一、设计思路：化繁为简，竖向渐变

笔者所在的设计团队，以“针灸式”介入的方式，在不改变建筑外轮廓的条件下，以外立面设计作为契机，同步呼应了前述用地条件，提升了城市形象。



图1 实景照片，沿延安路东立面（2025年）©文沛



图3 实景照片，东立面建筑细部（2025年）©李超

#### （一）形体限制

原始方案中，受限于周围的日照条件，建筑地上高13层，建筑高度50m，1F至4F为梯形轮廓，5F、6F设有西向退台，7F至13F为梯形标准层平面。竖向高度上，建筑层高变化较多，1F层高4.65m，2F-4F层高4.3m，5F层高4.6m，6F至13F层高3.3m。

#### （二）玻璃幕墙及窗墙比限制

根据《杭政办函〔2007〕146号文：杭州市建筑玻璃幕墙使用有关规定》规定，本项目仅东立面允许采用玻璃幕墙，其他面需要采用窗系统；其次，南、西、北三个立面全部及东立面20m以下的部分，玻璃占墙面比例不得大于0.6，且应采用反射比不大于0.16的低反射玻璃。

#### （三）虚实分析，转角开放

项目沿延安路的东立面和南立面为重要的城市形象展示面，因此做大玻璃，以“虚”为主；北立面和西立面有窗墙比限制，且均直接面向住宅，以“实”为主。建筑体量关系上，裙房和塔楼形成统一的体量关系，除

东南角做切角外，其他面均是端部实面、中间是虚面。同时建筑的东南角结合区位和锐角平面，处理为连续的玻璃面，实现“转角开放”的效果，强化朝向城市的现代性。

#### （四）竖向渐变，现代韵律

从中国画中，提取出“远水无波、高与天齐”的构图，以自下而上的虚实变化，呼应城市界面，也不谋而合的契合了建筑对视野的需求：底层的距离城市道路更近，功能上是商业为主，也不需要大面积开窗，因此开窗面小；往高处走，开窗逐渐加大，朝向延安路的视野也约往上约开阔。经过多轮的比例推敲，同时结合前述层高的变化，竖向线条采取了5种宽度变化，使得形体更为挺拔（图4）。

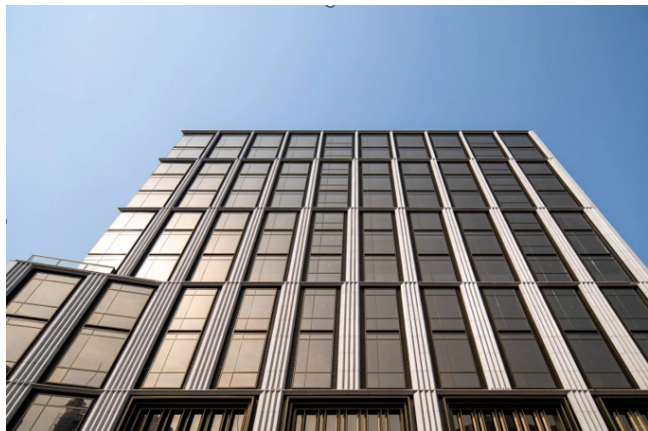


图4 实景照片，沿延安路东立面仰视图（2025年）©文沛

#### （五）立面元素，化繁为简

面对复杂的平面轮廓变化和竖向高度变化，同时结合外立面系统要求和窗墙比要求，设计策略选择用统一的立面元素来梳理和归纳，化繁为简。前述渐变的立面语言，通过同一构件的数量变化来实现。灵感源自项目不远的西湖水韵，单个构件截面设计成锯齿状弧面倒角，使得从不同尺度看，都有丰富而细腻的光影变化。（图5）

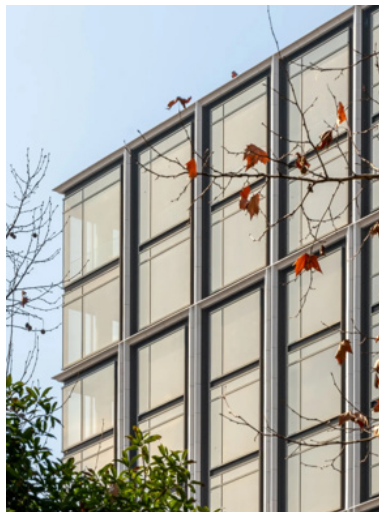


图5 实景照片，东立面细部（2025年）©筑言建象

### （六）平面影响，呼应功能

梳理平面轴网的模数体系，采取了2.8m的窗型单元，同时开窗宽度随着立面构件变化，每一档开窗增大0.3m。同时为了保证整洁的立面效果，采取了隐藏开启扇的做法，将开启扇结合在大块玻璃的体量和竖向造型柱之间的凹槽内，并通过外侧的格栅遮挡。

### 二、立面选材：在地选材，人文陶板

本项目外立面的主要材料包括玻璃、金属、浅色实体等，其中金属和玻璃为基础材料，从图底关系出发，是构图中的“底”，浅色材料是“图”，是最重要的。

#### （一）场所文脉出发，弃石选陶

材料选择上，如果用石材，已经可以实现设计需要的尊贵典雅、经久不衰的意图。固然，浅色石材有丰富的种类可供选择，工艺和构造节点也极其成熟。但是，设计团队认为石材依然是一种放之四海而皆准的“标准”材料，而无法体现本项目所在的土地特殊性，也不能呼应现场的文脉。

在项目实践中，陶板已经被证明是一种可以成熟运用的新型建筑材料，并且已经有了较为详细的理论研究和实际分析<sup>[1]</sup>。国内的宁波城市展览馆项目<sup>[2]</sup>和纽约著名的超高层地标The Steinway Tower，均使用了异形陶板这一材料。

无独有偶，场地所在的千年龙兴寺经幢和杭州城厚重的历史、温润的人文气息启发了我们，从杭州传承至南宋的“官窑”出发，是从充满人文气息的“器物美学”出发，选择了釉面陶板和陶棍作为浅色主材，赋予本项目独特而不可复制的气质。

#### （二）陶板材料特征

陶板（陶棍）以现代工艺开模、成坯、上釉，经历1200°以上的高温烧制，再自然开片，手工上墨。立面的“波浪型”造型构件，恰恰适合陶棍这种“挤压”成型的材料逻辑，通过优化设计可以有效控制开模数量。

与石材相比，陶板的优势在于安全稳定、抗腐蚀性好，外立面不褪色；其次是便于维护，陶板表面防静电，不易吸附灰尘，有自洁功能；同时其造型能力更强，可以制造出各自曲面、异形的装饰构件。

中国已经具备国际领先的陶制品生产工艺，厂家经过多重攻关，突破了陶棍截面大、拱高大的特点，使得立面效果得以理想呈现。

#### （三）质感打样：月白色冰裂纹釉面陶瓷

取其质感：自然典雅、朴质温润，釉层晶莹、如脂似玉，釉面开片、疏密不一。从“器物”到“建筑”，抓住了三个特征来实现设计目标：薄胎厚釉：指的是产品的胎体经过多次修坯，多次素烧，釉层丰厚，实现如“玉”一般的质感。月白釉色：颜色取自官窑七大釉色之一，色如美玉。并通过多轮打样和视觉样板1:1挂样，实现最理想的色彩搭配。冰裂纹片：材料表面呈现如冰裂、蟹爪、梅花等铁丝纹线。纹片有疏有密，

有深有浅，纵横交错，极不规则。同时，作为建筑材料，考虑其不同尺度的立面效果，特意选取了两个层次的冰裂纹线，使得远观和近看均有不同尺度的感受。

（图6）



图6 实景照片，东立面细部（2025年）©筑言建象

#### （四）从传统器物美学到现代建筑美学

釉面的质感，如何从传统的“器物美学”转移到“现代工艺材料”，经历了多轮的打样比选。在业主的支持和厂家的技术支持下，从5家品牌、20余种浅色釉面种，经历了10余轮打样，最终定制出了理想的釉面质感。

#### 结语

本项目从城市角度入手，以杭州当地的历史文脉为切入点，从立面设计的构图、工艺、选材等不同维度，实现了最初的设计目标：城市更新视角下的城市核心区地标升级。从城市角度看，通过立面升级改造，极大的提升了外立面城市形象；从建设单位角度看，项目的立面升级作为契机，极大的提升了建筑的使用价值。

从城市的维度看，城市更新已经有了更系统的实践经验总结。根据吴志强院士提出的“城市更新十二诀”<sup>[3]</sup>，“第五诀：生命维护”也提出城市更新远非一般意义上的修修补补，二十对城市生命的维护。建筑师也积极参与了项目的运营策划工作，提出了底层设计为酒店、商业、餐饮等业态，不仅是从单一的设计角度，更是关注项目长久的使用和运营状态——一个成功的公共建筑，必然是城市活动空间的“促进剂”。

#### 参考文献

- [1] 陈澎. 既有建筑的再生 - 陶板在立面改造中的应用研究 [D]. 江苏: 东南大学, 2014.
- [2] 王澜, 徐增建. 建筑幕墙创新技术在宁波城市展览馆工程中的应用 [J]. 建筑施工, 2021, 43(10): 2080-2082.