

浅析岭南建筑设计理念在现代总部园区设计中的实践

——以中山明阳智慧总部项目为例

文 / 廖绮琳 华南理工大学建筑设计研究院有限公司

摘要：珠江三角洲强盛的经济活力吸引了大量企业扎根本土，企业发展建设与岭南这片热土的历史人文息息相关，打造具有岭南地域特色的现代企业总部是促进本土企业发展的重要课题。岭南地区气候高温潮湿，建筑具有开放亲水的人文特色。笔者以中山明阳智慧总部项目为例，结合现代办公建筑理念和建造科技，探索具有岭南地域特色的总部园区建筑设计策略。

关键词：岭南建筑；总部建筑；办公园区

【DOI】10.12254/j.issn.2096-6539.2025.18.098

引言

在国家发展战略指导下，珠三角地区一直保持着旺盛的经济活力。不少企业选择扎根湾区建设企业总部，以获得更加稳定长期的发展。新时代的办公建筑已不再局限于简单的办公会议功能；在保高效办公基础上，现代企业开始鼓励员工交流学习，希望通过开拓功能复合、开放交往的办公空间，提升办公空间质量，打造充分展示企业文化的场所。

珠三角所在的岭南地区拥有深厚的历史文化底蕴和独特的地域文化特色，岭南建筑、岭南画派、岭南戏剧文化等在中华传统艺术中独树一帜；其中岭南建筑园林是中国古典建筑与园林的重要分支。受其高温多雨的气候影响，传统的岭南建筑相比起北方建筑更注重遮阳隔热、降温通风；再加上多元包容、融合交流的人文性格，舒适开放的半室外空间广泛应用于岭南建筑设计中。这种建筑特征与当下企业总部复合开放、舒适节能的发展趋势不谋而合。因此，将岭南建筑的设计理念应用到总部园区设计命题中，不仅有助于打造贴近自然、活力开放、绿色低碳的特色园区，更有助于铸造具有企业文化特色和人文关怀的精神载体。

一、浅谈岭南建筑特征

岭南地区主要指广东、广西及海南地区，受亚热带季风影响，夏季高温多雨，冬季温暖干燥，因此遮阳隔热和

自然通风自古以来都是岭南建筑设计的重点。从传统岭南村落的“梳式布局”到岭南民居西关大屋的“冷巷”，从建筑群落到单体，无一不体现了传统岭南先民的建造智慧。岭南建筑中大量出现的室内外过渡空间（即“灰空间”）本质上也是为了应对夏季高温、暴雨频发的气候特征的。这些“灰空间”大大降低了恶劣天气对日常活动的影响程度，例如：骑楼街内的商业活动无论烈日暴雨都能正常运营，正是得益于沿街后退架空的首层檐廊。

温暖潮湿的气候，为岭南地区居民造了更多纳山理水、亲近自然的优渥条件。岭南先民已有两千多年的造园史，而到了近现代，一批岭南派建筑设计师结合现代建筑和岭南园林建筑的特点，创作出了山庄旅社、北园酒家、白天鹅宾馆等一系列优秀的现代岭南园林建筑，是现代建筑理论在岭南地区实践的重要案例。

二、现代企业总部园区设计趋势

企业总部承载了战略决策、资源调配、品牌展示及全球化运营协调等功能。它不仅是企业日常运营的“大脑”，也是企业形象、文化和价值观的具象化体现。企业总部建筑形式常见为建筑群园区和独栋高层两种，设计上需兼顾功能性、象征性与可持续性。其中，园区形式的企业总部选址一般位于城郊，用地空间更宽裕、自然景观资源更丰富，因此在设计上更注重空间布局的开放性、功能的复合性以及与自然环境的融合。

企业总部园区式和高层独栋式特点对比

建筑形式	园区式	高层独栋式
空间布局	分散式、低密度	集中式、高密度
功能	复合型（办公、生活、娱乐）	单一办公为主，或结合员工素质发展
可持续性	自给能源系统	依赖城市基础设施
扩展性	灵活扩建，模块化设计	仅能在建筑内部改造
企业文化表达	建筑立面与园林设计	建筑单体标志性

如何打造具有企业文化形象、提升员工福祉、低碳环保的总部园区，是一个有社会担当的先进企业建设时考虑的重要课题。近年来，国内涌现大量优秀的总部园区案例：深圳万科中心、杭州天目里广场、杭州阿里巴巴总部园区等，都结合了项目所在地的地域和文化特色，

在满足自身企业发展需求的基础上，营造了复合开放的活动空间，深受业主和市民的广泛肯定。例如位于岭南地区的深圳万科中心的总部园区，通过采用双层通风表皮、建筑架空、街巷式空间、立体绿化等设计手法，在气候响应、材料构造、交往空间三个层面融入岭南建筑

智慧，为珠三角地区树立了绿色办公总部的典范。

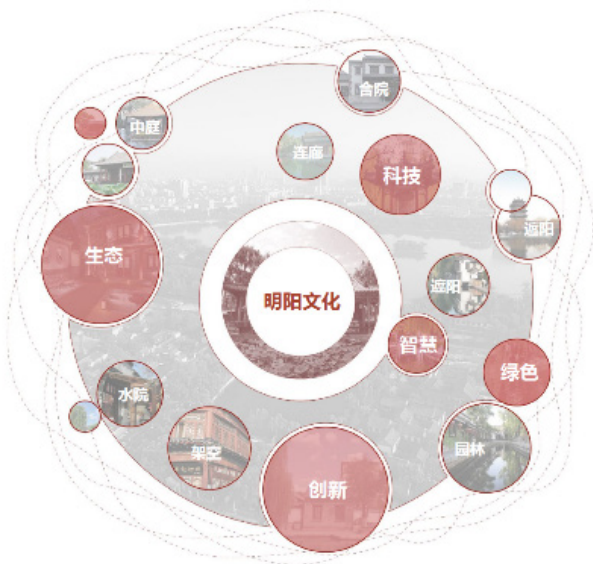
岭南建筑拥有着自由开放、亲近自然、绿色节能的特征，与现代企业总部的发展趋势共融共进。在总平面布局、公共空间组织、园林景观打造、建筑细部处理等方面充分考虑岭南地区的地域性、文化性和时代性，对于打造具有岭南特色的现代企业总部园区有重要意义。

三、中山明阳智慧总部项目

(一) 项目背景

明阳智慧能源集团总部位于广东省中山市，为全球知名的智慧能源企业集团，产业包括风电、太阳能等绿色能源产业。由于企业发展，原有旧厂房在规模和空间形式上已不能满足生产办公需要，因此在原有厂房南侧用地建设新总部。新总部项目用地面积约7.8万平方米，建筑总面积约15万平方米，主要功能为总部办公、展览交流、员工培训、饭堂宿舍等。

(二) 设计策略



图一 明阳总部设计策略图

来源：作者自绘

明阳智慧能源集团作为广东省新型智慧能源企业，需要打造创新开放、低碳节能、具有企业文化特色的总部园区，树立广东乃至全国的新能源企业园区榜样。项目设计扎根岭南语境，对标国际一流企业总部，融合科技和绿色，在设计策略上从园区布局、空间设计、建筑节能三个层面深入研究，旨在为明阳智能打造一个卓越领先、激发创新的总部园区。（图一）

新建总部园区采用庭院式的园区布局，建筑单体通过公共平台相互联系，形成便利交通的灰空间廊道。建筑吸取岭南建筑特点，结合园区连廊设置大量半室外的灰空间，公共交通空间尽量以自然通风环境为主，采用被动节能建筑手段减少整体空调能耗。

1. 园区布局

园区规划尊重原有城市肌理和周边自然环境，采用中心环绕、层层递进的院落式布局。主入口分设南北两侧，南入口引入远处山景，北入口联系老总部园区。以中央水景绿地打造园区的核心公共空间，由南北入口引入的轴线空间态势汇聚于此，流动却不直接贯通（图二）。建筑布局充分借鉴了岭南园林建筑的特点，建筑沿着中央的轴线空间两侧布置，建筑与建筑之间围合出更小尺度的庭院。建筑单体建的院落空间尺度适度，相比起中央庭院私密性更强。景观通过首层架空空间与建筑内部联通，增强了建筑群体的空间流动性。从中央水景、内部庭院再到建筑内部灰空间，园区各个空间相互联系、层层递进、步移景异，展现出丰富的空间序列感。

中央庭院两侧建筑从南往北依次展开（图三），东侧为服务功能，包括接待、食堂、宿舍，西侧为办公和员工素质拓展功能，包括办公中心和员工体育活动设施；北侧沿街为140米高办公塔楼及展览功能的裙楼综合体，为整个园区建筑群的标志物。建筑单体之间以开放的公共平台相互联系，创造适应现代企业总部的公共活动空间纽带。平台的平面布局自由开放，结合建筑出入口平台的位置局部放大，满足人流疏散需求；同时还可以根据周边景观设计挖空作庭院，增加空间体验趣味性。在岭南建筑设计理念影响下，方正规整的建筑与自由放松的景观和公共平台相互呼应，为员工提供多元开放的办公活动空间。



图二 园区日景鸟瞰实景图

来源：作者自摄



图三 轴线空间实景图

来源：作者自摄

2. 开放空间体系

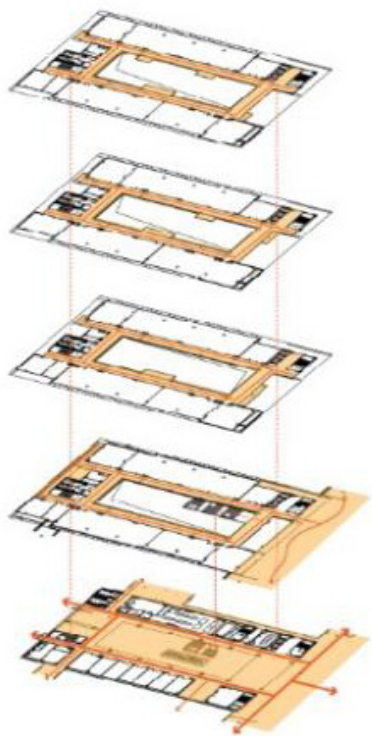
整体园区建筑布局紧凑，流线交通清晰，在满足企业员工办公生活的基本需求之外，还设置了复合交融、绿色开放的公共空间体系。规划层面上，通过不同尺度的庭院将建筑单体在平面上合理布局，同时以活动平台为开放空间纽带，将各个建筑单体在流线上高效串联起来，单体之间的庭院则负责完成景观与建筑之间的空间渗透。建筑层面上，开放空间以局部放大的节点的形式出现，如门厅、连廊、阳台等半室外空间。从点到线到面，开放空间层层递进、收放有致，不仅为办公人员提供风雨无阻的交通体系，还丰富了园区的体验与功能，为办公人员提供了舒适多元的办公休憩交流场所（图四）。

单体建筑遵循功能复合、多元开放的设计策略。以智慧能源车间为例（图五），建筑整体为回字形布局，

南北两侧为主要办公空间,东西两侧为连廊及辅助空间,中间自然围合成中庭空间。首层为不设封闭围合构造的架空层,作为单体的开放门厅,办事人员可从建筑各个方向进入建筑,中庭设大楼梯可通往二层。建筑二层东侧连接园区公共连廊屋面,员工可以从这里直接进入二层,进一步提升了建筑的通达性与便捷性。二层至五层为标准办公层,各层在朝向中庭随机设置了放大的活动平台,员工可以在此讨论工作事宜或放松休憩。开放门厅、放大平台、连廊、阳台等空间在建筑内部相互关联、相互渗透,共同构成了一个空气流通、视野开阔、能观能游的公共空间体系。不仅提升了建筑的整体品质与舒适度,还为员工创造一个充满生机与活力的办公环境,进一步激发他们的工作热情与创造力。



图四 园区开放空间分析图
来源: 作者自绘



图五 智慧车间流线与公共空间分析
来源: 作者自绘

园林空间也是开放空间体系的重要组成部分。岭南园林强调天人合一的理念,园区景观设计在不同尺度的景观空间中运用不同的元素和主题,通过水景营造、小山堆叠、植物组合多种设计手段使得参观者在园区行进时感受四时之景、空间变换。建筑朝向庭院方向对应设置了观景平台或观景面,增加参观者空间感受的丰富性。

3. 建筑立面细部

总部园区各个建筑单体承载不同的功能,建筑功能从根本上影响建筑造型。为保证建筑群的整体性,建筑立面形象上则需要和而不同。整个园区建筑均采用浅灰色金属百叶和灰玻璃幕墙为主要建筑立面元素,希望打造出现代简洁、端庄大气的建筑形象。金属百叶为双层穿孔结构,不仅能有效遮挡日照降低太阳辐射、通过孔洞散热降温,还为建筑立面效果的增加一点轻盈感。另外,百叶与玻璃成角度设计,不仅保证室内对外的景观视野,还能遮挡岭南地区东西两个朝向的直射太阳光,有效控制夏天建筑温度,从而达到降低空调能耗的效果。

除了常规的建筑立面设计,本项目结合园区内超高层办公大楼的俯瞰视觉效果,屋顶作为第五立面也是重要设计对象。结合明阳智慧集团自身的企业的技术优势,部分单体利用屋面空间铺设新能源设备与材料。首先,在建筑单体屋面根据太阳高度角设置太阳能光伏板,解决园区自身用电问题。其次,单体建筑内部设置采光中庭,其屋面设置的顶棚材料均采用光电玻璃,在保证中庭内部采光的基础上,兼顾了太阳能的有效利用。建筑外在美观和节能取得平衡,结合地域特色和现代建筑语汇,打造出具有岭南特色的现代办公建筑群落。

结语

现代岭南建筑在地域特色的基础上不断传承与发展。明阳智慧集团总部从整体规划、建筑设计、景观营造等方面进行整体思考与设计,借鉴岭南建筑设计理念,关注现代企业以人为本的特点,将新总部建设成具有现代化、岭南特色、功能复合的园林式办公建筑群。

参考文献

- [1] 企业总部建筑的个性化设计研究 [D]. 李岩. 北京建筑大学, 2013.
- [2] 传承地域文化 创作当随时代: 当代岭南建筑设计的实践与思考 [J]. 陈雄. 当代建筑, 2020 (01): 26-28.
- [3] 朱露露. 开放趋势下园区型企业总部中介空间设计策略研究 [D]. 华南理工大学, 2023.
- [4] 刘伟新, 张旭. 基于岭南建筑设计理念的科研项目设计——以工信部电子五所增城总部新区为例 [J]. 城市建筑, 2023, 20(19): 174-177.

作者简介: 廖绮琳, 女, 1992年3月, 广东省佛山市人, 汉族, 硕士, 工程师; 研究方向: 建筑设计。